



Межрегиональный электоральный мониторинг

Территориальная дифференциация партийных
предпочтений россиян

ФРАГМЕНТЫ

аналитических отчетов
по итогам первой и второй волн мониторинга
общественного мнения

Ассоциация региональных социологических центров «Группа «7/89»
Исследовательская группа ЦИРКОН

Москва
2003 г.

Внимание! В настоящем документе в основном представлены ФРАГМЕНТЫ из ОТЧЕТА ВТОРОЙ ВОЛНЫ МОНИТОРИНГА. Отдельные случаи включения фрагментов отчета по первой волне соответствующим образом выделены.

Введение

О целях проекта МЭМ-2003, его участниках, а также общеметодическом обосновании инструментария см. «Межрегиональный электоральный мониторинг. Описание проекта» (http://www.zircon.ru/russian/service/4_1/03030302.pdf). Ниже приведены методические и организационные особенности проведения второй волны МЭМ-2003.

Методика МЭМ-2003. Вторая волна

1. Тема выборов уже довольно хорошо отработана в опросном инструментарии. В последнее время большинство «предвыборных» анкет включает в себя однотипные или просто идентичные вопросы. Как правило, эти вопросы касаются следующих основных параметров электорального поведения:

- предыдущий *опыт* голосования;
- *информированность* о сегодняшних *объектах* выбора (например, партиях);
- *восприятие* объектов выбора (наделение качествами и характеристиками);
- *отношение* (доверие, симпатия и, наоборот, антипатия т.п.) к сегодняшним объектам выбора;
- *мотивация* отношения (и выбора), стимулирующие (и дестимулирующие) *факторы* выбора (в том числе соответствие партийных программ *актуальной социальной проблематике*);
- *готовность* (склонность) к голосованию (электоральная активность);
- декларируемый *выбор* объекта (электоральное предпочтение), жесткий рейтинг);
- «*второй*» *выбор* (второе электоральное предпочтение, «мягкий» рейтинг, возможная замена первого предпочтения);
- *устойчивость* выбора, вероятность смены предпочтения;
- *возможное (желательное) объединение* объектов выбора.

Исследование *восприятия* и *мотивации* требует довольно большого блока вопросов, поэтому в нашем случае (опрос omnibus-ового типа) это за редким исключением не представляется возможным. Для измерения остальных параметров предлагаются вопросы, регулярно используемые многими социологическими центрами.

Вся анкета делится на две части: постоянную (мониторинговую) и переменную (ситуативную). В постоянную часть входят вопросы, так или иначе измеряющие *электоральные* предпочтения респондентов и «*работающие*» на прогнозирование (6-7 вопросов). В переменную часть включаются либо различные вопросы *идеологического* характера, измеряющие отношение респондентов к программным лозунгам различных партий (1-я волна), либо вопросы *актуальной социальной проблематики* (в сумме 3-4 вопроса).

Предмет исследований первых двух волн **МЭМ-2003** представлен в таблице 1 (Примечание. Тип вопроса «М» - мониторинговый (постоянная часть анкеты), «С» - ситуативный (переменная часть анкеты)).

Таблица 1

Тип вопроса	Параметр	Вопрос 1 волны (январь)	Вопрос 2 волны (март)
	предыдущий <i>опыт</i> голосования	1	-
М	<i>информированность</i> о сегодняшних объектах выбора	2	1
М	<i>отношение</i> (доверие, симпатия и, наоборот, антипатия т.п.) к сегодняшним объектам выбора; в т.ч. «второй» выбор («мягкий» рейтинг, возможная замена первого предпочтения) и «антирейтинг»	3,4	2,3
М	<i>готовность</i> (склонность) к голосованию (электоральная активность)	5	4
М	декларируемый <i>выбор</i> объекта (электоральное предпочтение, «жесткий» рейтинг)	6	5
М	<i>устойчивость</i> выбора, вероятность смены предпочтения	7	6
С	<i>идеологические ориентации</i>	8-10	-
С	« <i>свойства</i> » партий (перспективность, поддержка Президента)		7,8
С	<i>отношение к Президенту</i> (электоральный выбор)		9
С	<i>актуальная социальная проблематика</i>		10, 11

2. Предполагается, что каждый региональный участник проекта включает вышеуказанный вопросник в свои регулярные опросы примерно раз в два месяца.

Экспериментальное развертывание проекта (отработка методики и технологии) осуществлялось в июле-августе (1-я волна опросов) и сентябре-октябре (2-я волна опросов) 2002 года. Начиная с января 2003 года проект вышел на коммерческую реализацию. Примерный график опросов в 2003 году: январь, март, май, сентябрь, ноябрь.

Региональные опросы (зондажи) первой волны МЭМ-2003 были проведены в период с 17 января по 3 февраля 2003 г. Исследования второй волны проводятся в период с 20 марта по 5 апреля 2003 г.

3. Методической основой исследований являются выборочные опросы избирателей (т.е. лиц, достигших 18 лет к моменту опроса), при этом используются два способа сбора данных:

- формализованное интервью по месту жительства (квартирный опрос);
- формализованное интервью по телефону (в отдельных случаях).

В каждом регионе (городе) опрашивается, как правило, от 400 до 600 человек. По желанию спонсоров в отдельных регионах выборка может быть увеличена.

4. Исследования по проекту МЭМ-2003 проводятся примерно в 20 регионах, расположенных во всех 7-ми федеральных округах РФ. География выборки представлена на рисунке.



5. *Общий объем выборки* второй волны составил **10820** респондентов. Выборочная совокупность в каждом из городов репрезентирует население соответствующего города по полу и возрасту¹. Список городов и число респондентов в каждом городе представлены в нижеследующей таблице:

	Федеральный округ	Регион, город	Число респондентов	Тип опроса
1.	Северо-Западный	Архангельская обл.	500	квартирный
2.	Северо-Западный	г. Великий Новгород	400	квартирный
3.	Северо-Западный	Калининградская обл.	1000	квартирный
4.	Северо-Западный	г. Санкт-Петербург	600	телефонный
5.	Центральный	г. Воронеж	600	квартирный
6.	Центральный	г. Ярославль	400	квартирный
7.	Центральный	г. Тула	400	квартирный
8.	Центральный	г. Москва	600	телефонный
9.	Южный	г. Ростов-на-Дону	400	квартирный
10.	Южный	г. Краснодар	720	квартирный
11.	Приволжский	г. Самарская область	1200	квартирный
12.	Приволжский	г. Саратов	400	квартирный
13.	Приволжский	г. Нижний Новгород	400	квартирный
14.	Приволжский	г. Казань	400	квартирный
15.	Приволжский	г. Пермь	400	квартирный
16.	Уральский	г. Надым ЯНАО	400	квартирный
17.	Уральский	г. Екатеринбург	400	квартирный
18.	Уральский	г. Челябинск	400	квартирный
19.	Сибирский	г. Омск	400	квартирный
20.	Сибирский	г. Новосибирск	400	квартирный
21.	Дальневосточный	г. Хабаровск	400	квартирный
ВСЕГО			10820	

¹ Кроме Калининградской, Самарской и Архангельской областей, где проводились областные опросы, и соответственно выборочная совокупность репрезентативна для населения областей. Следует обратить внимание, что в тексте отчета в некоторых случаях для краткости упоминаются «Калининград» и «Самара», «Архангельск», хотя речь идет соответственно о Калининградской, Самарской и Архангельской областях.

6. Региональные социологические центры – участники второй волны МЭМ-2003 указаны в нижеследующей таблице. Курсивом выделены центры, не являющиеся членами Группы «7/89».

Всю ответственность за корректность первичных данных в конкретных регионах несут соответствующие региональные центры.

	Регион, город	Участник	Руководитель
1.	г. Архангельск	Компания «Форис»	Мураткина Н.С.
2.	г. Великий Новгород	Консультационно-маркетинговый центр «Редан»	Зиборова О.Н.
3.	г. Калининград	Калининградский социологический центр	Цыпленков С.Ю.
4.	г. Санкт-Петербург	Агентство социальной информации	Могилевский Р.С.
5.	г. Воронеж	Институт общественного мнения «Qualitas»	Романович Н.С.
6.	г. Ярославль	Исследовательская компания «Социс»	Оглоблин Р.А.
7.	г. Тула	Центр «Статус»	Белов С.А.
8.	г. Москва	Исследовательская группа ЦИРКОН	Задорин И.В.
9.	г. Ростов-на-Дону	Агентство «Альянс-Мажор»	Ромашова А.А.
10.	г. Краснодар	Центр маркетинговых технологий «Амадеус»	Игнатъев В.А.
11.	г. Самара	Фонд социальных исследований	Звоновский В.Б.
12.	г. Саратов	КОМКОН-Саратов	Благодарова А.В.
13.	г. Нижний Новгород	Компания «F1-Group»	Чайка Е.В.
14.	г. Казань	Центр «Возрождение»	Волков В.Р.
15.	г. Пермь	ВТК	Петухова В.В.
16.	г. Надым ЯНАО	Фирма «Горизонт-М»	Стожаров А.В.
17.	г. Екатеринбург	«Маркетинг-бюро»	Рухтаева Л.В.
18.	г. Челябинск	ВТК	Кравченко Ю.М.
19.	г. Омск	ГЭПИЦентр-II	Юрина Э.А.
20.	г. Новосибирск	Агентство «Социум»	Храпов П.В.
21.	г. Хабаровск	Компания «Мегатавр» (1-я волна) ИИЦ «Общественное мнение Дальнего Востока»	Титаренко 2.2 Карпова Е.В.

7. В настоящем отчете, как и в отчете по результатам первой волны опросов, как правило, приводятся данные по отдельным городским (региональным) массивам. В некоторых случаях для анализа использовался общий («интегральный») массив данных, включающий в себя все первичные массивы (общее число респондентов - 10820 чел.).

Для описания электоратов конкретных партий (см. Дополнения к отчетам) в соответствующие группы были объединены все респонденты из всех городов, заявившие в ходе опросов о своем намерении проголосовать на гипотетических ближайших выборах в ГД РФ за ту и другую партии. Для совокупных групп (например, электоратов «Единой России» и «Яблока») на основе имеющихся данных был составлен их социально-демографический портрет, а также определен ряд показателей, характеризующих отличительные особенности избирателей, оказывающих электоральную поддержку этим партиям.

1. Партийно-электоральные ориентации населения: территориальные особенности и динамика

Для анализа партийно-электоральных ориентаций избирателей в МЭМ используется несколько показателей, характеризующих:

- *уровень известности различных политических партий;*
- *партийные симпатии (и антипатии) – желание (и нежелание) видеть ту или иную партию в Государственной Думе;*
- *партийно-электоральные предпочтения – готовность голосовать за ту или иную партию на гипотетических выборах в ГД «в ближайшие выходные дни».*

В таблицах с партийно-электоральными предпочтениями (рейтингом партий) приводится дополнительный показатель – «*модельное значение рейтинга*» (*М*), рассчитанное с учетом вероятности явки избирателей на выборы и степени их электоральной устойчивости (уверенности/неуверенности в неизменности своего выбора в пользу той или иной партии).²

Наряду с анализом результатов опросов по вышеуказанным параметрам, данный раздел содержит описание показателей *текущей электоральной активности* (готовности, склонности к голосованию).

Данные опросов о партийно-электоральных ориентациях (и активности) избирателей приводятся по отдельным городам (областям) в специальных подразделах. Таким образом, раздел 1 настоящего отчета представляет собой подобие **справочника**, в котором собраны основные результаты замеров по вышеуказанным параметрам для каждого города (области), снабженные краткими комментариями.

Партийно-электоральные ориентации населения большинства городов, являющихся объектом мониторинга, представлены в динамике (данные последнего опроса второй волны МЭМ-2003 приводятся в сопоставлении с результатами, полученными в ходе первой волны МЭМ-2003, а в ряде городов – с результатами экспериментальных опросов, проведенных в 2002 г.)³.

Наиболее значимые сдвиги в тех или иных показателях, зафиксированные опросами, выделены в таблицах данных **жирным шрифтом**.

² Если *модельное значение рейтинга* партии существенно ниже, чем значение рейтинга, рассчитанное традиционным образом, это свидетельствует о пониженной «мобилизованности» электората данной партии, иными словами, для значительной его части достаточно высока вероятность неучастия в выборах или смены электоральных предпочтений. И наоборот, если модельное значение рейтинга выше, можно говорить о повышенной «мобилизованности» электората данной партии (высокой вероятности участия в голосовании и сохранения намерений выбора неизменными).

³ Экспериментальное развертывание проекта осуществлялось в июле-августе (1-я волна опросов) и сентябре-октябре (2-я волна опросов) 2002 года. Региональные опросы (зондажи) первой волны МЭМ-2003 были проведены в период с 17 января по 3 февраля 2003 г. Исследования второй волны – в период с 20 марта по 5 апреля 2003 г.

1.3. Калининградская область

Текущая электоральная активность

Текущая электоральная активность избирателей Калининградской области находится на уровне ниже среднего и при этом остается стабильной: доля респондентов, заявляющих о своем намерении принять участие в выборах в Государственную Думу РФ составляет около 63%. Следует при этом учесть, что среди калининградских избирателей выше, чем во многих других городах, процент еще не принявших решение о том, идти или не идти голосовать (11% затруднившихся ответить).

Таблица 1.3-1. Если бы выборы в ГД проходили в ближайшие выходные дни, Вы бы пошли голосовать?

	2002-1	2002-2	2003-1	2003-2
Безусловно, да	33.3	40.8	34.2	35.8
Скорее да, чем нет	24.3	24.7	28.5	26.9
Скорее нет	14.4	13.0	13.9	10.9
Безусловно, нет	10.4	9.7	11.5	15.5
Затрудняюсь ответить	17.6	11.7	11.9	11.0

Информированность избирателей о политических партиях и движениях

Наибольшей известностью у избирателей Калининградской области (как впрочем и везде) пользуются пять крупнейших российских партий, причем здесь у данных партий, по всей видимости, есть определенный потенциал для повышения этого показателя. Особенно это касается СПС и «Яблока», уровень информированности о которых у избирателей сейчас ниже 80% (для сравнения см. аналогичные показатели в других городах).

Заметно выросла известность Народной партии и Партии жизни. Информированность избирателей о других партиях из предложенного списка остается на стабильном и вполне среднем уровне. Наименее известными сейчас являются Социалистическая единая партия России (30%) и Народная партия (31%).

Таблица 1.3-2. Посмотрите, пожалуйста, этот список и назовите те политические партии, о которых Вы что-либо знаете, что-либо слышали или читали. Если какой-то известной Вам партии нет в списке, назовите ее.

	2003-1	2003-2
Аграрная партия	52.9	49.4
"Единая Россия"	77.3	85.7
Партия жизни	21.9	30.6
Коммунистическая партия РФ (КПРФ)	83.4	88.8
ЛДПР (партия Жириновского)	83.6	87.9
Народная партия	29.9	41.2
Партия пенсионеров	46.1	46.6
Союз Правых Сил	67.3	68.6
Партия возрождения России	35.7	41.0
Объединенная социал-демократическая партия	32.5	35.4
Социалистическая единая партия России («Духовное наследие»)	27.5	29.9
Экологическая партия «Зеленые» («Кедр»)	44.1	45.7
"Яблоко"	79.2	78.5
другая	1.2	0.6
Никакая	1.5	1.6
затрудняюсь ответить	5.6	4.8

Партийные «симпатии» и «антипатии» избирателей

Рейтинг партийных «симпатий» в Калининградской области выглядит достаточно традиционно. Наибольшим уровнем симпатий обладает «Единая Россия» (41%), далее следует КПРФ (30%). Доли «симпатизантов» ЛДПР, «Яблока» и СПС примерно равны (20-23%).

Заметна некоторая тенденция к поляризации партийных симпатий калининградцев: доля симпатизантов наиболее быстро растет одновременно у КПРФ и «правых» партий.

Следует отметить относительно высокий процент симпатизирующих многим менее известным партиям – «зеленым» (19%), аграриям (16%), Партии пенсионеров (17%), Народной партии и ПВР (по 13%). Заметим также, что именно для этих партий «второго эшелона» зафиксирован существенный рост уровня симпатий.

Наименьший уровень электоральных антипатий сейчас у партии «Единая Россия» (всего 6%), наибольший – у ЛДПР и КПРФ (соответственно 27% и 23%).

Немало противников у СПС (15%), Социал-демократической партии (14%) и «Яблока» (13%).

Таблица 1.3-3. Какие партии из этого списка Вы хотели бы видеть в Государственной Думе?

	2002-1	2002-2	2003-1	2003-2
Аграрная партия	11.0	16.4	16.1	16.2
"Единая Россия"	38.0	41.5	39.0	41.0
Партия жизни			2.2	9.2
Коммунистическая партия РФ (КПРФ)	20.4	20.4	26.5	30.4
ЛДПР (партия Жириновского)	14.0	15.2	19.6	23.2
Народная партия			5.0	13.5
Партия пенсионеров			9.7	16.7
Союз Правых Сил	12.8	12.7	17.5	19.9
Партия возрождения России	9.2	14.0	8.8	13.4
Объединенная социал-демократическая партия	6.3	6.4	3.8	7.9
Социалистическая единая партия России («Духовное наследие»)			4.3	8.8
Экологическая партия «Зеленые» («Кедр»)			14.6	18.6
"Яблоко"	13.5	14.4	20.8	22.5
другая	2.2	3.0	1.1	0.7
Никакая			8.5	10.0
затрудняюсь ответить	37.0	26.4	23.5	23.3

Таблица 1.3-4. А какие партии Вы не хотели бы видеть в Государственной Думе?

	2002-1	2002-2	2003-1	2003-2
Аграрная партия	6.7	7.5	3.8	6.0
"Единая Россия"	6.9	5.9	6.2	6.2
Партия жизни			4.4	8.6
Коммунистическая партия РФ (КПРФ)	23.1	25.8	22.8	22.9
ЛДПР (партия Жириновского)	23.9	29.8	26.3	27.2
Народная партия			4.3	8.6
Партия пенсионеров			5.9	6.3
Союз Правых Сил	13.3	13.9	13.6	14.7
Партия возрождения России	7.0	7.7	4.2	8.3
Объединенная социал-демократическая партия	9.1	11.9	8.5	13.9
Социалистическая единая партия России («Духовное наследие»)			4.5	8.1
Экологическая партия «Зеленые» («Кедр»)			4.4	4.1
"Яблоко"	14.0	16.9	13.9	13.2
другая	2.0	1.5	0.4	0.8
Никакая			7.2	6.5
затрудняюсь ответить	49.3	39.1	33.1	38.0

Партийно-электоральные предпочтения (выбор)

На настоящий момент наиболее устойчивы в области позиции «Единой России»: при высоком уровне симпатий и невысоким уровне антипатий доля избирателей, заявляющих о готовности отдать ей свои голоса на выборах, составляет 25%. Это вдвое выше, чем у КПРФ (13%).

Из других партий лишь ЛДПР «гарантированно» бы преодолела сейчас 5-%-ный барьер на выборах (6% от всех избирателей), а вот рейтинги СПС и «Яблоко» находятся на низком уровне - 3%. При этом по сравнению с первой волной МЭМ динамика партийно-электоральных предпочтений практически отсутствует.

Доля «протестного голосования» в области невелика (3%).

Таблица 1.3-5. Скажите, пожалуйста, а если бы выборы состоялись в ближайшие выходные дни, и в бюллетене для голосования были представлены эти партии, за какую из них Вы бы, скорее всего, проголосовали?

	2002-1	2002-2	2003-1	2003-2	2003-2М
Аграрная партия	1.8	3.7	1.0	1.1	1,7
"Единая Россия"	31.7	30.9	24.6	24.9	21,3
Партия жизни			0.2	0.4	0,9
Коммунистическая партия РФ (КПРФ)	13.9	12.6	14.9	13.2	13,0
ЛДПР (партия Жириновского)	4.7	8.7	5.0	5.9	5,7
Народная партия			0.1	1.1	1,7
Партия пенсионеров			1.3	1.5	2,0
Союз Правых Сил	2.9	3.7	4.4	3.1	3,5
Партия возрождения России	1.2	2.4	1.0	0.5	1,4
Объединенная социал-демократическая партия	0.6	0.6	0.3	0.1	0,8
Социалистическая единая партия России («Духовное наследие»)			0.1		0,7
Экологическая партия «Зеленые» («Кедр»)			0.9	1.2	2,1
"Яблоко"	4.7	3.1	4.2	3.0	3,6
другая	1.0	1.5	0.3	0.3	0,7
против всех	5.4	5.2	4.4	2.7	3,2
не стал(-а) бы участвовать в выборах	4.0	3.9	15.1	18.7	18,7
Затрудняюсь ответить	28.2	23.7	22.3	22.3	19,0
ВСЕГО	100.0	100.0	100.0	100.0	100,0

1.11. Самарская область

Обращаем внимание, что опрос *второй* волны МЭМ проводился на выборке, репрезентирующей население Самарской области, в то время как в ходе *первой* волны осуществлялся городской опрос (жителей г. Самара). В связи с этим, динамика некоторых параметров может быть связана, в т.ч. с изменением дизайна выборки.

Текущая электоральная активность

Уровень текущей электоральной активности избирателей Самарской области (70%) может быть признан нормальным (с учетом времени опроса и того факта, что, как правило, уровень декларируемой активности выше реального уровня явки на 10-20%). Анализ показывает, что этот уровень остается стабильным, существенных изменений по сравнению с замером первой волны МЭМ не произошло.

Таблица 1.11-1. Если бы выборы в ГД проходили в ближайшие выходные дни, Вы бы пошли голосовать?

	2002-2	2003-1	2003-2
Безусловно, да	34.1	39.7	45.2
Скорее да, чем нет	21.9	29.7	24.8
Скорее нет	8.0	8.5	5.7
Безусловно, нет	30.3	18.0	18.8
Затрудняюсь ответить	5.7	4.1	5.6

Информированность избирателей о политических партиях и движениях

Как и среди всех российских избирателей в целом, наибольшей известностью в Самарской области пользуется пятерка партий-лидеров: «Единая Россия», КПРФ, ЛДПР, «Яблоко» и СПС. Уровень их известности весьма высок, определенный потенциал для повышения имеет, по-видимому, лишь СПС, информированность о которой немного ниже – 78%.

Наименее известными партиями в Самарской области являются Партия жизни (18%), Партия пенсионеров, Социалистическая единая партия России (по 29%), Народная партия (30%). Информированность об остальных партиях находится на среднем уровне (40-55%).

Что касается динамики показателя известности партий, то можно сказать, что в сравнении с предыдущим замером он изменился не очень значительно: лишь на несколько пунктов выросла известность ЕР, Партии жизни, Народной партии, ПВР партии «Духовное наследие».

Таблица 1.11-2. Посмотрите, пожалуйста, этот список и назовите те политические партии, о которых Вы что-либо знаете, что-либо слышали или читали. Если какой-то известной вам партии нет в списке, назовите ее.

	2002-2	2003-1	2003-2
Аграрная партия	66.7	52.7	53.7
"Единая Россия"	83.8	85.4	89.5
Партия жизни		13.8	17.6
Коммунистическая партия РФ (КПРФ)	91.8	93.7	92.4
ЛДПР (партия Жириновского)	93.0	90.2	91.4
Народная партия		27.5	30.5
Партия пенсионеров		26.4	28.8
Союз Правых Сил	72.4	74.8	78.0
Партия возрождения России	64.9	37.4	43.2
Объединенная социал-демократическая партия	59.2	42.3	43.3
Социалистическая единая партия России («Духовное наследие»)		26.2	29.2
Экологическая партия «Зеленые» («Кедр»)		38.7	39.0
"Яблоко"	86.1	83.8	86.3
другая	3.0	0.6	0.8
Никакая		1.7	1.5
затрудняюсь ответить	2.7		0.2

Партийные «симпатии» и «антипатии» избирателей

Наибольшей симпатией избирателей Самарской области пользуются партия «Единая Россия» (40%) и КПРФ (30%). Заметим, что у ЕР доля симпатизирующих несколько выросла по сравнению с январем, а у КПРФ не изменилась.

Немало симпатизирующих и у других трех партий «большой пятерки»: СПС (19%), ЛДПР и «Яблока» по 17%. Немного меньше этот показатель у аграриев (14%).

Картина электоральных антипатий выглядит традиционно: низкий уровень антипатии у «Единой России» (всего 4%), высокий – у ЛДПР (31%), а также КПРФ (22%). Доля противников «Яблока» составляет 14%, СПС – 12%.

Таблица 1.11-3. Какие партии из этого списка Вы хотели бы видеть в Государственной Думе?

	2002-2	2003-1	2003-2
Аграрная партия	11.2	10.9	14.5
"Единая Россия"	27.9	35.9	39.6
Партия жизни		0.4	2.0
Коммунистическая партия РФ (КПРФ)	26.4	30.1	30.4
ЛДПР (партия Жириновского)	15.2	12.3	17.1
Народная партия		2.2	4.6
Партия пенсионеров		4.5	5.8
Союз Правых Сил	11.9	15.5	19.4
Партия возрождения России	11.2	6.3	8.7
Объединенная социал-демократическая партия	8.2	4.5	6.3
Социалистическая единая партия России («Духовное наследие»)		2.7	5.1
Экологическая партия «Зеленые» («Кедр»)		7.1	8.3
"Яблоко"	13.7	16.7	17.1
другая	2.7	0.4	0.6
Никакая		6.8	7.6
затрудняюсь ответить	29.6	18.8	17.5

Таблица 1.11-4. А какие партии Вы не хотели бы видеть в Государственной Думе?

	2002-2	2003-1	2003-2
Аграрная партия	4.8	5.5	3.5
"Единая Россия"	6.8	6.3	4.1
Партия жизни		3.4	2.5
Коммунистическая партия РФ (КПРФ)	20.5	18.3	21.7
ЛДПР (партия Жириновского)	27.8	30.2	31.2
Народная партия		3.2	3.1
Партия пенсионеров		3.6	2.5
Союз Правых Сил	13.5	16.7	12.3
Партия возрождения России	4.5	4.1	3.1
Объединенная социал-демократическая партия	11.0	11.2	7.8
Социалистическая единая партия России («Духовное наследие»)		3.4	4.1
Экологическая партия «Зеленые» («Кедр»)		3.2	3.8
"Яблоко"	14.0	9.6	13.8
другая	1.0	0.2	0.2
Никакая		5.8	5.4
затрудняюсь ответить	39.0	32.0	31.9

Партийно-электоральные предпочтения (выбор)

Рейтинг партийных предпочтений избирателей области возглавляет сейчас «Единая Россия» (20%), при этом ее отрыв от ближайшего конкурента КПРФ невелик (17%).

5-процентный барьер на выборах сейчас преодолели бы ЛДПР (6%) и СПС (5%), и может быть «Яблоко» - 4%.

В целом картина электоральных предпочтений в области достаточно стабильна; уровень «протестного» электората невысок (2%).

Таблица 1.11-5. Скажите, пожалуйста, а если бы выборы состоялись в ближайшие выходные дни, и в бюллетене для голосования были представлены эти партии, за какую из них Вы бы, скорее всего, проголосовали?

	2002-2	2003-1	2003-2	2003-2М
Аграрная партия	1.4	0.6	1.9	3,1
"Единая Россия"	27.1	19.9	20.4	17,6
Партия жизни			0.5	0,9
Коммунистическая партия РФ (КПРФ)	21.1	17.7	16.7	15,1
ЛДПР (партия Жириновского)	8.2	3.7	5.7	5,7
Народная партия		0.4	0.5	1,2
Партия пенсионеров		1.0	1.1	1,7
Союз Правых Сил	5.4	5.6	5.3	5,4
Партия возрождения России	3.2	0.6	1.6	2,4
Объединенная социал-демократическая партия	2.9	1.6	2.4	2,8
Социалистическая единая партия России («Духовное наследие»)		2.2	2.3	2,4
Экологическая партия «Зеленые» («Кедр»)		1.7	1.2	1,8
"Яблоко"	3.6	6.2	4.1	4,8
другая	0.7	0.4	0.3	0,8
против всех	4.6	3.4	2.4	2,5
не стал(-а) бы участвовать в выборах	3.2	19.7	20.4	20,4
затрудняюсь ответить	18.6	15.3	13.3	11,5
ВСЕГО	100.0	100.0	100.0	100,0

2. Некоторые факторы партийно-электоральных предпочтений россиян

Известно, что на окончательном решении избирателя о выборе той или иной партии зачастую сказывается оценка избирателем перспектив этой партии в плане преодоления ею 5-процентного барьера. Измерение влияния данного фактора электоральных предпочтений в рамках МЭМ осуществлялось через постановку вопроса *«Насколько Вы уверены, что партия, которой Вы выразили готовность отдать свой голос, преодолеет 5%-ный барьер на выборах в Государственную Думу в декабре 2003 года?»*.

Кроме того, достаточно распространенной сегодня является точка зрения, что на партийно-электоральные ориентации россиян существенное влияние оказывает «фактор Президента». С одной стороны, это позитивное (или негативное) отношение населения к В.Путину (уровень его общественной поддержки, в конечном счете, выражающийся в готовности/неготовности проголосовать за него на грядущих выборах), с другой стороны - политическое позиционирование Президента в массовом сознании, т.е. представления граждан о политических пристрастиях, симпатиях и пр. самого В.Путина.

Для выявления «фактора Президента» в ходе опросов второй волны МЭМ использовались два показателя:

- *электоральные предпочтения избирателей на президентских выборах;*
- *представления респондентов о том, какую партию поддержал бы В.Путин на выборах в ГД РФ.*

2.1. Оценка респондентами перспективности «своей» партии

Одним из факторов устойчивости или неустойчивости «партийной ориентации» является уверенность (или, напротив, неуверенность) избирателей в том, что партия, которой они выразили готовность отдать свой голос, преодолеет 5%-ный барьер на выборах в Государственную Думу. Отсутствие такой уверенности может стать побудительным мотивом изменения первоначальных намерений для тех избирателей, которые не хотят, чтобы их голоса «пропали впустую».

Результаты опросов показали, что степень уверенности электоратов различных партий в перспективности их шансов на выборах в ГД РФ весьма согласуется с рейтингами этих партий, т.е. чем выше рейтинг партии, тем выше доля ее сторонников, уверенных в преодолении партией 5%-ного барьера (см. табл. 2.1-1).

Так, наиболее высок процент в той или иной степени уверенных в перспективности своей партии у сторонников «Единой России» (85%), далее следует электорат КПРФ (78%), СПС (76%), «Яблока» и ЛДПР (по 70%). Оценки шансов сторонниками мелких партий гораздо более сдержанны и менее оптимистичны (за исключением тех, кто выразил намерение проголосовать за Аграрную партию: их уверенность сравнительно высока для рейтинга данной партии на настоящий момент).

Таблица 2.1-1. Насколько Вы уверены, что партия, которой Вы выразили готовность отдать свой голос, преодолевает 5%-ный барьер на выборах в Государственную Думу в декабре 2003 года?

	Аграрная партия	Единая Россия	Партия жизни	КПРФ	ЛДПР	Народная партия	Партия пенсионеров	СПС	Партия возрождения России	Социал-демократическая партия	"Духовное наследие"	Зеленые" ("Кедр")	Яблоко
Безусловно, уверен, что преодолеет	30,2	50,1	18,2	53,5	35,9	19,3	16,6	30,9	20,9	18,6	11,9	11,5	27,8
Скорее всего, преодолеет	32,6	35,4	18,2	25,0	34,4	33,3	34,4	45,6	31,3	35,6	32,2	24,6	42,4
Не вполне уверен, что преодолеет	23,3	7,9	39,4	12,4	19,6	35,1	31,1	15,2	33,0	33,9	39,0	46,6	20,0
Совершенно не уверен, что преодолеет; вполне вероятно, что нет	5,4	1,2	6,1	2,7	4,3	5,3	5,3	2,8	4,3	3,4	8,5	8,4	4,5
Затрудняюсь ответить	8,5	5,4	18,2	6,4	6,0	7,0	12,6	5,5	10,4	8,5	8,5	8,9	5,3

Резюме: Судя по всему, избиратели разных партий достаточно хорошо осведомлены о текущем состоянии партийных рейтингов и в целом верно оценивают шансы «своей» партии на преодоление 5%-ного барьера на выборах в Государственную Думу.

2.2. Президентские предпочтения

Рейтинг президентских предпочтений избирателей в различных городах, где проводились опросы, в настоящее время выглядит сходным образом; различия заключаются лишь в некоторых нюансах (см. табл. П-9).

На гипотетических выборах Президента РФ действующему Президенту страны В.Путину принадлежит бесспорное лидерство: при этом доли избирателей, выразивших намерение голосовать за него на гипотетических выборах в ближайшее воскресенье, во всех городах превышают 50% (кроме *Новосибирска*, где этот показатель составил лишь 38%!). Наиболее высок рейтинг ВВП в Надыме, Казани, Екатеринбурге, Санкт-Петербурге и Ярославле (более 70%).

Заметим, что, по сравнению с данными общероссийских опросов, президентский рейтинг В.Путина в настоящем исследовании выше (иногда существенно) почти во всех городах (за исключением *Новосибирска*, где он ниже, и *Воронежа*, где он сопоставим с общероссийским). (Для сравнения: по данным ФОМ, 22 марта, рейтинг ВВП составил 50,5%, по данным ВЦИОМ, 21-24 марта – 49,1%)⁴.

Лидер КПРФ Г.Зюганов устойчиво занимает вторую строчку в президентских рейтингах (во всех городах, кроме Москвы, где его немного опередили Ю.Лужков и Г.Явлинский; и Надыма, где доля сторонников Г.Явлинского оказалась также чуть выше). Из всех городов выделяется *Новосибирск*, где за Г.Зюганова намерены проголосовать сегодня более 20% (точнее 21,5%) избирателей. Если по данным

⁴ С большой долей вероятности различия объясняются составом выборочной совокупности респондентов: а опросах МЭМ-2003, как уже было указано, опрашивается преимущественно городское население, притом жители областных центров (в селах традиционно несколько выше популярность КПРФ и ее лидера Г.Зюганова, ближайшего конкурента ВВП).

общенациональных зондажей (ФОМ и ВЦИОМ) доля сторонников Зюганова составляет 10-15%, то сходный показатель (9-11%) зафиксирован лишь в Воронеже, Краснодаре и Саратове. В остальных городах рейтинг лидера КПРФ ниже.

Доли «протестного» электората (избирателей, заявляющих о своем намерении проголосовать «против всех» кандидатов) в случае с президентскими выборами сейчас невысоки (не превышают 8%).

Следует также добавить, что предпочтение действующему Президенту на гипотетических выборах сейчас отдают сторонники всех партий, кроме КПРФ, электорат которой все же чаще выбирает Г.Зюганова, чем В.Путина (соответственно 43% и 35%). Наиболее высок рейтинг ВВП среди электората «Единой России» (85%), а сравнительно низок (хотя все равно занимает первую строчку) среди сторонников ЛДПР (48%) и «Яблока» (50%) (см. табл. 2-2), для многих из которых авторитет лидера «своей» партии является все еще весомым основанием президентских предпочтений.

Таблица 2-2. Если бы в ближайшее воскресенье состоялись президентские выборы с участием этих политиков, за кого бы из них Вы проголосовали?

	Аграрная партия	Единая Россия	Партия жизни	КПРФ	ЛДПР	Народная партия	Партия пенсионеров	СПС	партия возрождения России	демократическая партия	«Духовное наследие»	Зеленые" ("Кедр")	Яблоко	против всех
Глазьев С.	3,0	0,4		5,0	0,3		0,7	0,3	0,8	3,4		1,0	1,1	2,4
Жириновский В.	2,2	0,4	3,0	1,0	37,0		2,6	0,7				1,0	0,3	0,9
Зюганов Г.	2,2	0,4		43,1	1,3		3,3			1,7		1,0	1,1	0,9
Касьянов М.	0,7	0,8		0,6	0,8	1,8	0,7	1,3	0,8	3,4		0,5		0,6
Лужков Ю.		1,5	3,0	1,0	1,0	1,8	0,7	1,3	1,7			2,6	0,6	1,1
Немцов Б.		0,4		0,3	0,7			8,7	1,7			1,6	0,8	0,2
Примаков Е.	4,5	1,1	3,0	2,1	1,2		3,3	0,7	3,4		1,7	2,1	2,3	2,4
Путин В.	64,9	84,9	69,7	34,7	47,6	73,7	75,0	71,6	78,0	64,4	71,2	68,1	50,5	52,9
Тулеев А.	8,2	0,9		3,4	1,3	3,5	1,3	1,4	0,8	1,7	5,1	3,7	1,2	1,9
Шойгу С.	4,5	4,6		1,4	1,9		0,7	2,9	3,4	5,1	5,1	6,8	2,0	3,5
Явлинский Г.		0,5	6,1	0,6	0,5			1,6	0,8	1,7			33,0	1,3
Другой	0,7	0,4	3,0	0,3	0,3	7,0	1,3	1,2	4,2	8,5	5,1	0,5		0,9
Против всех	0,7	1,0	3,0	1,9	2,2	1,8	3,3	2,6	1,7	3,4	3,4	3,1	2,2	20,2
не стал(-а) бы участвовать в выборах		0,1		0,1	0,3	3,5		0,1	0,8			0,5	0,3	2,4

Резюме: В.Путин остается единоличным и бесспорным лидером президентского рейтинга на гипотетических выборах во всех городах, где проводились опросы. Доля его электората, как правило, составляет не менее половины респондентов во всех городских выборах. Более того, В.Путин является наиболее предпочтительным кандидатом в Президенты РФ для сторонников практически всех партий, кроме КПРФ.

2.3. Ожидания населения по поводу президентской поддержки партий

Мнения избирателей о том, *за какую партию может проголосовать (или поддержать иным образом) В.Путин на выборах в декабре этого года*, очевидно, характеризуют представления населения не столько о Президенте РФ, сколько о самих партиях. Как видно из таблицы П-8, полученные результаты отнюдь не являются неожиданными: мнение населения во всех точках опроса разделилось фактически между двумя позициями – «затрудняюсь ответить» и «Единая Россия». Причем в том, что ВВП мог бы поддержать именно «Единую Россию», уверены от почти половины (45%) до двух третей (70% в Ростове-на-Дону) респондентов. Исключение составили лишь избиратели Новосибирска – среди них такой ответ дали лишь 29% участников опроса (большинство все же затруднились ответить, а 10% считают, что ВВП не стал бы участвовать в выборах). Можно отметить и 14% екатеринбуржцев, уверенных, что ВВП поддержал бы СПС.

Таким образом, несмотря на то, что Президент РФ прямо не заявляет о своей поддержке партии «Единая Россия», население приписывает ему именно такой выбор. Это еще раз подтверждает уже зафиксированное ранее в массовых опросах восприятие населением «Единой России» как *партии власти*.

Существенных различий в представлениях электоратов разных партий о том, какую партию склонен поддержать ВВП, не выявлено (см. табл. 2-3) – наиболее распространенной точкой зрения является ответ «за «Единую Россию»» (от 40% до 60% ответов; среди сторонников «ЕР» - 77%). Вторым по частоте является «приписывание» Президенту выбора «своей» партии.

Таблица 2-3. Как Вы думаете, за какую партию может проголосовать (или поддержать иным образом) В.Путин на выборах в декабре этого года?

	Аграрная партия	Единая Россия	Партия жизни	КПРФ	ЛДПР	Народная партия	Партия пенсионеров	СПС	Партия возрождения России	Социал-демократическая партия	"Духовное наследие"	Зеленые ("Кедр")	Яблоко	против всех
Аграрная партия	11,2	1,3		1,2	1,0	5,3	2,0	1,7	3,4	5,1		2,6	1,2	
"Единая Россия"	50,7	77,4	51,5	52,9	50,0	42,1	42,1	53,8	46,6	45,8	44,1	49,2	59,1	50,3
Партия жизни	0,7	0,4	12,1	0,8	0,7	8,8	2,6	0,6	0,8			1,6	0,8	0,2
КПРФ		0,6	3,0	5,7	3,2	3,5	3,9	0,7		1,7	3,4		0,5	1,3
ЛДПР	2,2	0,5		0,6	6,4		2,0	0,3				1,0	0,2	0,4
Народная партия		1,0	3,0	1,0	1,0	22,8	3,9	0,7	2,5		3,4	2,1	0,6	0,4
Партия пенсионеров		0,9	6,1	0,6	1,2	8,8	15,8	0,6	0,8		1,7	1,6	0,8	0,6
Союз Правых Сил	4,5	4,8	6,1	5,0	5,7	10,5	5,9	22,6	7,6	5,1	11,9	6,8	5,6	3,9
ПВР	1,5	2,5		2,1	3,4	8,8	6,6	2,2	24,6	1,7	5,1	6,3	1,6	1,7
ОСДП		0,6		1,1	1,9			1,0	0,8	8,5	1,7	2,1	0,3	0,2
СЕПР («Духовное наследие»)		0,4		0,6	0,2	1,8	1,3	0,4	3,4	1,7	20,3	0,5	0,8	0,4
«Зеленые» («Кедр»)	1,5	0,8		0,1	0,7	1,8	0,7	1,2				9,9	0,6	0,6
"Яблоко"	3,0	1,0		1,4	2,9	3,5	2,6	3,3	4,2	1,7	1,7	0,5	7,0	1,1
другая		0,0		0,3									0,2	0,4
против всех	0,7	0,5		1,4	0,7	1,8	0,7	0,4	0,8	1,7		0,5	1,2	4,6
не стал(-а) бы участвовать в выборах	0,7	1,1	3,0	1,7	1,7	3,5	2,0	2,0		3,4		1,6	2,2	3,9
Затр. ответить	33,6	17,5	21,2	31,3	28,3	28,1	30,9	26,5	22,9	28,8	27,1	27,2	24,8	36,0

Как видно, уверенность в том, что В.Путин будет поддерживать «Единую Россию» столь распространена, что не зависит от симпатий к самому Президенту (см. табл. 2-3а).

Таблица 2-3а. Как Вы думаете, за какую партию может проголосовать (или поддержать иным образом) В.Путин на выборах в декабре этого года?

	Аграрная партия	Единая Россия	Партия жизни	КПРФ	ЛДПР	Народная партия	Партия пенсионеров	СПС	Партия возрождения России	Социал-демократическая партия	"Духовное наследие"	Зеленые ("Кедр")	Яблоко	против всех
За "Единую Россию" (электорат Путина)	48,8	78,6	60,9	50,7	53,2	40,5	43,4	54,2	45,6	52,6	45,2	48,5	54,8	50,9
За "Единую Россию" (электорат других политиков и «болото»)	57,8	70,3	30,0	53,3	47,1	46,7	39,5	53,3	52,0	33,3	41,2	50,8	63,6	49,4

На наш взгляд, результаты опросов свидетельствуют о том, что влияние «фактора Президента» на партийно-электоральные ориентации россиян сильно преувеличено. Высокий уровень готовности отдать В.В.Путину свой голос на очередных президентских выборах, с одной стороны, и широко распространенная уверенность в том, что сам ВВП поддержал бы «Единую Россию», с другой, однозначно не влекут за собой выбор избирателей в пользу ЕР. «Приписывание» же В.Путину поддержки «своей» партии является скорее не фактором собственного электорального выбора респондента, а отражением позитивного отношения к Президенту и/или естественного в таком случае желания, чтобы Путин проголосовал «как и я». Среди всех респондентов, участвующих в опросе, только 17,8% одновременно «голосуют» за В.Путину и выбирают ту же партию, за которую, как считают, проголосует и Президент РФ, причем львиную долю из этого электорального сегмента (85%) составляют избиратели «Единой России». Таким образом, можно сказать, что «фактор Путина» значимо проявляется лишь в голосовании за партию власти – «Единую Россию».

Резюме: Российские избиратели весьма единодушны в своих представлениях о том, какую из российских политических партий поддержал бы В.В.Путин на выборах в ГД РФ, при этом «Единая Россия» является бесспорным лидером по доле упоминаний как среди избирателей всех городов, в которых проводились опросы, так и среди электоратов всех других партий.

3. Актуальная социальная проблематика

Специфика партийно-электоральных предпочтений жителей какого-то определенного региона, как предполагается, во многом зависит от особенностей социально-экономического развития этого региона. Во многом характер этого развития отражается в социальном самочувствии и наиболее выраженных (актуальных) проблемах местного населения.

В этой связи разработка стратегии избирательной кампании в разных регионах страны, на наш взгляд, должна опираться на знание местной специфики, в т.ч. учитывать, *какие социально-экономические и общественно-политические проблемы представляются наиболее важными, злободневными жителям данной местности, что их волнует, вызывает неудовлетворенность и чувство протеста.*

В анкету второй волны МЭМ были включены два вопроса об актуальной социальной проблематике⁵:

- *о проблемах, волнующих жителей города (области), в котором проводился опрос;*
- *о проблемах, наиболее остро стоящих, по мнению респондентов, перед страной в целом.*

3.1. Восприятие социально-экономических и общественно-политических проблем «местного значения»

Анализ ответов респондентов из разных городов (областей), в которых проводились опросы, позволил выявить как некоторые *общие черты* в восприятии актуальных проблем, так и *специфические*, свойственные жителям данной местности *представления* о важности, злободневности тех или иных проблем в их городе, районе, селе (см. табл. П-10).

В первую очередь, следует отметить, что, несмотря на существенные различия в степени упоминаемости тех или иных проблем в разных городах, *во всех городах* наиболее часто респонденты называют три главные проблемы, которую волнуют их больше всего. Своеобразный «рейтинг» наиболее значимых проблем возглавляют:

1. **жилищно-коммунальные проблемы** (плохая работа ЖКХ, высокие цены на услуги ЖКХ) – от 30% до 63% упоминаний в разных городах (42% в целом по всему массиву);
2. **финансовые и материальные проблемы** (низкий уровень жизни, бедность, рост цен) – от 25% до 60% упоминаний в разных городах (40% упоминаний по всему массиву);
3. **проблемы городской (сельской) инфраструктуры** (плохие дороги, проблемы с транспортом, неудовлетворительное благоустройство городской территории, отсутствие уличного освещения, недостаток культурных и спортивных учреждений и т.п.) – как правило, от 25% до 55% упоминаний в разных городах – (31% упоминаний по всему массиву).

⁵ Вопросы задавались в открытой форме, «без подсказки»; ответы респондентов фиксировались и затем кодировались.

Особенно следует подчеркнуть, что проблемы ЖКХ (как неудовлетворительное качество, так и дороговизна услуг) в ряде регионов существенно опережают проблемы низкого уровня жизни. В ситуации относительной стабилизации социально-экономического положения в стране, определенного улучшения положения с выплатами зарплат и пенсий «проблемная область» несколько сместилась: вопросы ЖКХ стали восприниматься как более острые, чем материальные и финансовые трудности. Среди городов, где наблюдается указанное соотношение проблемных зон, отметим Архангельск, Воронеж, Тулу, Ростов-на-Дону, Саратов, Омск, Хабаровск, Нижний Новгород.

Проблемы *городской инфраструктуры* наиболее часто упоминаются жителями Санкт-Петербурга, Ростова-на-Дону и Омска.

Иерархия других проблем является уже довольно специфической для разных городов (см. табл. П-10). Отметим лишь некоторые, наиболее яркие различия.

Проблема *безработицы* особенно беспокоит население Архангельска, Краснодар, Надыма, Калининграда и Самары.

Проблематика *социальной защищенности* (проблемы социально уязвимых слоев населения, низкой рождаемости и пр.) чаще упоминалась в Саратове.

Преступность (включая терроризм) в большей мере волнует москвичей, жителей Хабаровска, Екатеринбурга, Великого Новгорода, Ярославля и Самары.

В Саратове, Челябинске, Великом Новгороде и Хабаровске тревогу населения вызывает и *экологические проблемы*.

На проблемы, связанные с *социальными отклонениями* (наркомания, алкоголизм, проституция, падение нравственности), чаще указывали респонденты из Надыма, Самары, Тулы, Екатеринбурга, Саратова, Калининграда.

Низкое качество *медицинского обслуживания*, высокие цены на медицинские услуги и лекарства отмечались во всех городах, несколько чаще – в Екатеринбурге и Челябинске, Новосибирске, Самаре, Краснодаре.

Другие проблемы упоминались участниками опросов реже.

Наиболее актуальные специфические (за вычетом трех проблем-лидеров) социальные проблемы конкретных городов – участников МЭМ-2003 приведены в табл. 3.1-1.

Резюме: Наиболее острыми проблемами «местного значения», которые беспокоят сейчас жителей всех без исключения городов, где проводились опросы, являются проблемы низкого качества услуг жилищно-коммунального хозяйства и высокие цены на них; проблемы низкого уровня жизни; проблемы низкого качества городской (сельской) инфраструктуры. При этом следует подчеркнуть, что для разных городов иерархия трех главных проблем, а также других проблем, отмеченных в ходе исследования, является специфической, что, очевидно, отражает реальные различия в состоянии дел в социально-экономической сфере на местном уровне.

Таблица 3.1-1. Наиболее актуальные специфические проблемы городов – участников МЭМ-2003.

Город	«Проблемная» специфика
Архангельск	К тройке проблем-лидеров в Архангельске примыкает проблема, отмеченная каждым пятым респондентом в качестве одной из наиболее острых в регионе – проблема <i>безработицы и трудоустройства</i>
Великий Новгород	Среди отмеченных проблем несколько чаще других отмечаются три: <i>безработица, преступность и плохая экология</i>
Калининград	В Калининграде зафиксированы две отличительные особенности: высокая доля упоминаний проблемы <i>нехватки рабочих мест</i> (в частности, для бывших военных) и собственно « <i>калининградская проблема</i> » как проблема эксклава (визы, оторванность от России и т.п.).
Санкт-Петербург	Город с одним из наиболее высоких процентов упоминания проблем <i>городской инфраструктуры</i> (65%): особенно часто отмечается ветхость жилого фонда
Москва	Москва – лидер среди других городов по доле упоминаний проблемы <i>преступности и терроризма</i> , а также проблем, связанных с <i>межнациональными отношениями</i>
Воронеж	Воронеж выделяется повышенной долей упоминаний <i>проблемы ЖКХ</i> (неудивительно в свете происходивших вокруг данной проблемы событий)
Тула	Существенных особенностей не зафиксировано
Ярославль	Один из самых высоких показателей остроты проблемы <i>низкого уровня жизни</i> ; среди проблем выделяются также <i>преступность и безработица</i>
Ростов-на-Дону	Существенных особенностей не зафиксировано (в сравнении с другими городами меньше всех упоминаний проблем низкого уровня жизни)
Краснодар	Среди актуальных проблем выделяется проблема <i>безработицы</i> – ее упомянул каждый пятый респондент
Самара	В Самаре среди других проблем острее населением воспринимаются: <i>безработица, преступность и проблемы социальных отклонений</i> (наркомания, алкоголизм и пр.)
Нижний Новгород	Существенных особенностей не зафиксировано
Казань	Существенных особенностей не зафиксировано
Пермь	Существенных особенностей не зафиксировано
Екатеринбург	Можно отметить лишь сравнительно высокую значимость и актуальность проблем в сфере <i>здоровья и здравоохранения</i> – наивысшая доля упоминаний среди проблем, не относящихся к первым трем наиболее актуальным
Челябинск	Резко выделяются проблемы <i>плохой экологии</i> . Кроме того, часто упоминается проблема <i>слабой социальной защищенности</i> , а также т.н. «внутриполитические проблемы» (коррупция в органах власти, правовая незащищенность)
Надым	Особенности «проблемного поля» Надыма – <i>безработица и социальные отклонения</i> (алкоголизм, наркомания)
Омск	Лидер (наряду с СПб) по упоминанию <i>проблем городской инфраструктуры</i> (других особенностей не зафиксировано)
Новосибирск	Существенных особенностей не зафиксировано
Хабаровск	Повышенная доля упоминаний <i>проблемы ЖКХ</i> , а также сравнительно высокая актуальность проблем <i>экологии, преступности и социальной незащищенности</i> населения

3.2. Восприятие социально-экономических и общественно-политических проблем, стоящих перед страной

Рейтинг актуальных социальных проблем, которые, по мнению респондентов, значимы в масштабах всей страны, в целом не совпадает с рейтингом проблем «местного значения» (см. табл. П-11). Граждане четко «разводят» проблемы местного и общенационального уровня (с их точки зрения): например, самую острую для городов проблему ЖКХ респонденты заметно реже рассматривают как всероссийскую, волнующую жителей всей страны и требующую решения в общегосударственном масштабе.

По мнению респондентов из всех городов, самой острой проблемой, которая волнует население России, является проблема **материального и финансового характера** (низкий уровень жизни и рост цен). Она возглавляет иерархию общенациональных проблем во всех городах, где проводились опросы, и существенно опережает другие проблемы по уровню упоминаемости при весьма небольшом разбросе значений – от 35% до 50% упоминаний в разных городах (41% по всему массиву).

Рейтинг других проблем имеет определенные различия для жителей из разных городов; при этом выделяется группа проблем, которые достаточно часто назывались респондентами во всех точках опроса.

В качестве одних из наиболее актуальных для страны назывались проблемы, условно объединенные при обработке данных в категорию **«внутриполитические проблемы»**: *коррупция в органах власти, плохая работа органов власти разного уровня, правовая незащищенность граждан*. Особенно часто (около четверти всех опрошенных) на эти проблемы указывали жители Саратова, Хабаровска, Казани и Челябинска.

Следующая группа проблем страны традиционно часто упоминается в опросах подобного рода - это **экономические проблемы** (спад в промышленности и с/х, налоги, различия в экономическом положении центра и регионов и т.п.).

Достаточно неожиданной оказалась высокая значимость, которую граждане придают **внешнеполитической проблематике**. Во многом это связано с конъюнктурой текущего момента – среди упоминаний внешнеполитических проблем часто встречалась «война в Ираке» (т.е. население видит в этой войне проблему для России).

Высокую обеспокоенность вызывает **рост преступности** в стране; чаще других эту проблему называли респонденты из Воронежа, Ярославля, Казани и Хабаровска.

К этой же группе (остро значимых для России в целом проблем с точки зрения жителей всех или большинства городов, где проводились опросы) отнесем проблемы **безработицы** и **ЖКХ**, а также **слабой социальной защищенности граждан**.

Другие проблемы в качестве наиболее актуальных для страны назывались в среднем гораздо реже (хотя были и исключения по отдельным городам – см. табл. П-11).

Резюме: Проблемой, наиболее актуальной для страны, по мнению респондентов из всех городов, где проводились опросы, является *низкий уровень жизни населения и рост цен*. Эта проблема возглавляет рейтинг наиболее общественно значимых проблем и существенно опережает все другие проблемы по уровню упоминаемости.

Рейтинг проблем общенационального значения не совпадает с рейтингом проблем местного уровня. К примеру, самую острую для городов проблему ЖКХ респонденты заметно реже рассматривают как всероссийскую, требующую решения в общегосударственном масштабе.

3. Некоторые идейно-политические ориентации избирателей (ФРАГМЕНТ ИЗ ОТЧЕТА ПЕРВОЙ ВОЛНЫ)

В ходе избирательной кампании перед каждой партией более остро, чем в межвыборный период, встает вопрос о собственном позиционировании. Не последнюю роль здесь играет и выбор лозунгов, идеологем, программных тезисов, которые будут использоваться партией во время проведения различных акций, мероприятий и т.п., а также в агитационных материалах (листовках, буклетах и пр.).

На настоящем этапе межрегионального электорального мониторинга тестировались несколько суждений для выяснения отношения избирателей к ряду тезисов идеологического характера. В процессе интервью респондентам предлагались для оценки три пары высказываний (суждения в каждой паре представляли собой тезисы противоположной направленности); участники опроса должны были выразить свое согласие с одним из суждений.

3.1. Сокращение социальной дифференциации

Первая пара суждений, предложенных для оценки респондентам, касалась вопросов о необходимости сокращения очень большого разрыва в уровне доходов граждан и роли государства в этом сокращении:

1. *«Государство должно сокращать слишком большой разрыв между уровнем жизни бедных и богатых, перераспределяя доходы и устанавливая разные налоги».*
2. *«Каждый может иметь столько, сколько сможет заработать, и государство не должно контролировать доходы граждан».*

Как показывает анализ распределения оценок респондентов (табл. П8), россияне в значительной мере склонны соглашаться с первым суждением, т.е. *предпочтения большинства лежат в рамках скорее регулируемой экономики, чем свободной рыночной модели* (подобной точки зрения придерживаются не менее 60% граждан во всех городах). Тем не менее, определенные территориальные различия в распределении оценок населения имеются.

Так, в ряде городов наблюдается повышенная (в сравнении с другими городами) доля избирателей, выбравших второе суждение и считающих, что государство не должно контролировать доходы граждан. В эту группу городов входят: Челябинск, Пермь, Надым, Самара, Хабаровск, Москва.

3.2. Ответственность государства за обеспечение старости

Вторая пара суждений была посвящена теме роли государства в обеспечении старости своих граждан:

1. *«Каждый должен сам позаботиться о своей старости, не надеясь на государство».*
2. *«Государство должно обеспечить каждому гражданину достойную старость».*

Как и в оценке предыдущей пары суждений, избиратели из разных городов достаточно единодушны во взглядах на роль государства в обеспечении старости граждан: большинство из них (опять не менее 60% в каждом из городов) в той или иной степени выражают согласие со вторым суждением – *государство должно обеспечить каждому гражданину достойную старость (т.е. голосуют за сильную социальную защиту населения и государство патерналистского типа)* (табл. П9).

При этом и здесь имеют место некоторые территориальные различия в распределении оценок. Как видно, доли граждан, не склонных уповать на государство в обеспечении старости, несколько выше в Челябинске, Архангельске, Новосибирске и Хабаровске и, напротив, ниже в Воронеже, Туле, Москве, Калининграде, Самаре, Надыме, Екатеринбурге.

3.3. Равномерное распределение природной ренты

В третьей паре суждений, предложенных для оценки респондентам в ходе опросов, затрагивалась проблема перераспределения доходов от эксплуатации природных ресурсов страны:

1. *«Каждый гражданин России должен иметь право на долю доходов, получаемых от эксплуатации природных ресурсов страны (земля, недра, вода, воздух и т.п.)».*
2. *«Доходы от использования природных ресурсов должны получать только те, кто своим трудом на основе этих ресурсов обеспечивает производство полезной продукции».*

Данная пара суждений также не оказалась в высокой степени «разделяющей» избирателей: *большинство во всех городах высказывается за право каждого гражданина России на долю доходов от использования природных ресурсов* (табл. П10). Особенно активно отстаивает подобную позицию население Екатеринбурга, Санкт-Петербурга и Краснодара. В Хабаровске (особенно), Перми, Челябинске, Надыме, Самаре и Москве, наоборот, граждане несколько чаще (в сравнении с другими городами) выбирают второе суждение. Заметим, что во второй группе городов четыре из шести относятся к регионам, где серьезно представлена «добывающая» промышленность. Рискнем предположить, что в городах, где имеются предприятия добывающих отраслей, население все же несколько более склонно соглашаться с тезисом о праве на получение доходов от эксплуатации природных ресурсов только *«теми, кто на их основе своим трудом обеспечивает производство полезной продукции»*.

Резюме: Хотя на основании анализа оценок избирателями всего трех разрозненных пар суждений нельзя делать выводов об их идейно-политических ориентациях, тем не менее, есть основания предполагать, что жители городов-участников МЭМ в целом более склонны к государству патерналистского типа, с регулируемой экономикой, сильной социальной политикой и уравниванием доходов граждан. При этом указанные идеологические ориентации практически в равной степени распространены среди избирателей всех анализируемых городов.

4. Партийно-электоральная дифференциация городов

4.1. Различия партийно-электоральных ориентаций жителей разных городов – участников МЭМ-2003

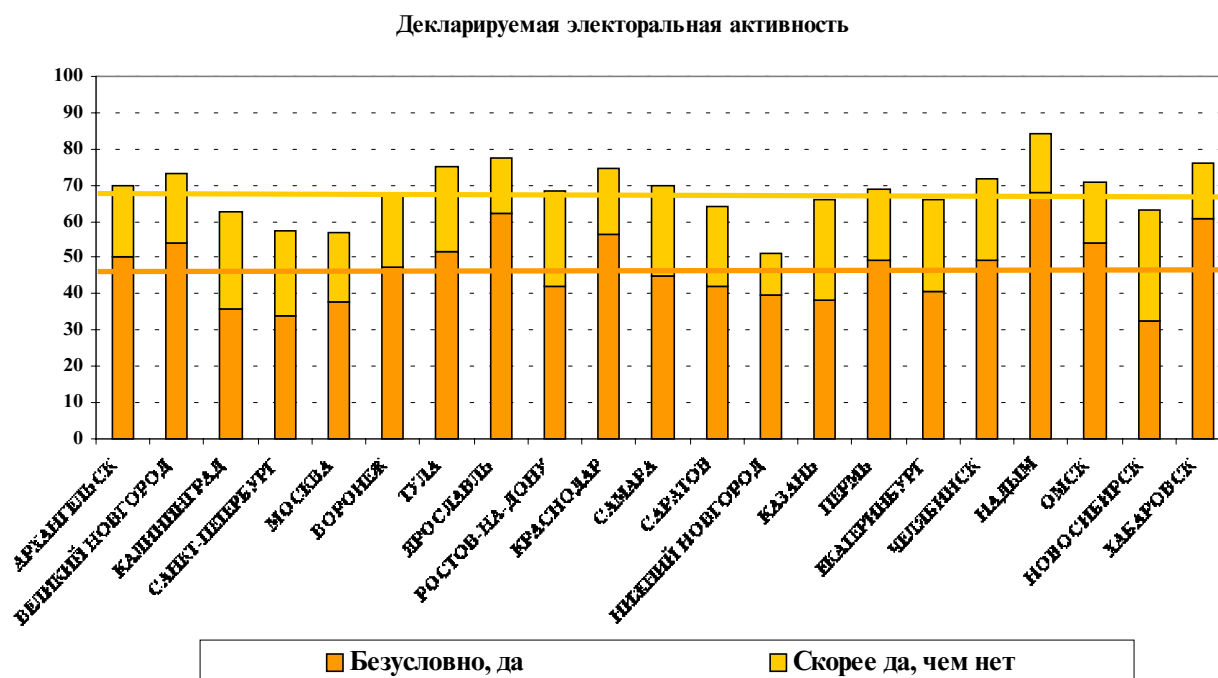
Уровень декларируемой электоральной активности избирателей является относительно стабильным показателем; за исключением отдельных городов (см. раздел 1 настоящего обзора), его динамика в настоящее время выражена слабо. При этом территориальные различия в уровне электоральной активности достаточно высоки (диаграмма 4.1-1).

Выделяется ряд городов (из числа тех, в которых проводились замеры), где доля избирателей, выразивших намерение принять участие в выборах в Государственную Думу РФ, может быть признана низкой. Она находится на уровне (или даже ниже) среднероссийского показателя реальной явки на выборы в ГД РФ в 1999 г. (следует помнить, что реальная явка всегда ниже декларируемой для федеральных выборов на 10-20%): Нижний Новгород, Санкт-Петербург, Москва, Калининград, Саратов. Нетрудно заметить, что трое из указанных городов совсем недавно пережили выборы, и здесь, по всей видимости, сказывается определенная «усталость» электората.

Наиболее высокий уровень текущей электоральной активности (выше 70%) зафиксирован в Надыме, Ярославле, Хабаровске, Туле, Краснодаре, Великом Новгороде, Ульяновске и Омске.

В остальных городах данный показатель находится сейчас на среднем уровне.

Диаграмма 4.1-1. Скажите, пожалуйста, если бы выборы в Государственную Думу проходили в ближайшие выходные дни, Вы пошли бы голосовать?

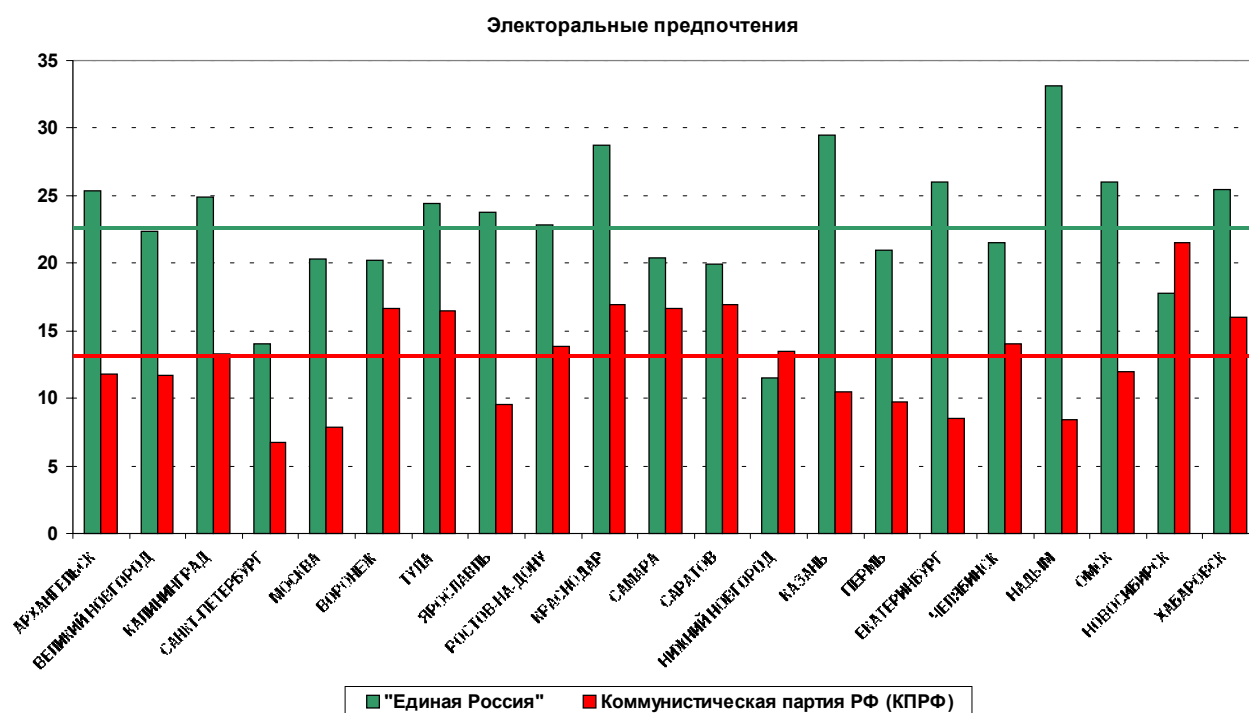


Рейтинг партийных предпочтений избирателей в городах, где проводились опросы МЭМ, возглавляет партия «Единая Россия» (см. диаграмму 4.1-2). Исключение составили лишь 2 города – Нижний Новгород и Новосибирск, в которых лидером партийных предпочтений в настоящий момент является КПРФ.

При этом доли электората «Единой России» заметно различаются в территориальном разрезе. Наибольший процент избирателей, готовых отдать свои голоса этой партии (выше 25%), зафиксирован в Надыме, Казани, Краснодаре, Омске, Екатеринбурге, Хабаровске, Калининграде и Архангельске. Наименьший уровень электоральной поддержки у «Единой России» в Нижнем Новгороде и Санкт-Петербурге (ниже 15%).

Заметно различается в разных городах и разрыв между электоратами КПРФ и «Единой России». Так, в Воронеже, Саратове и Самаре он минимален (менее 5%), максимален в Надыме и Казани, достаточно существенен и в других городах.

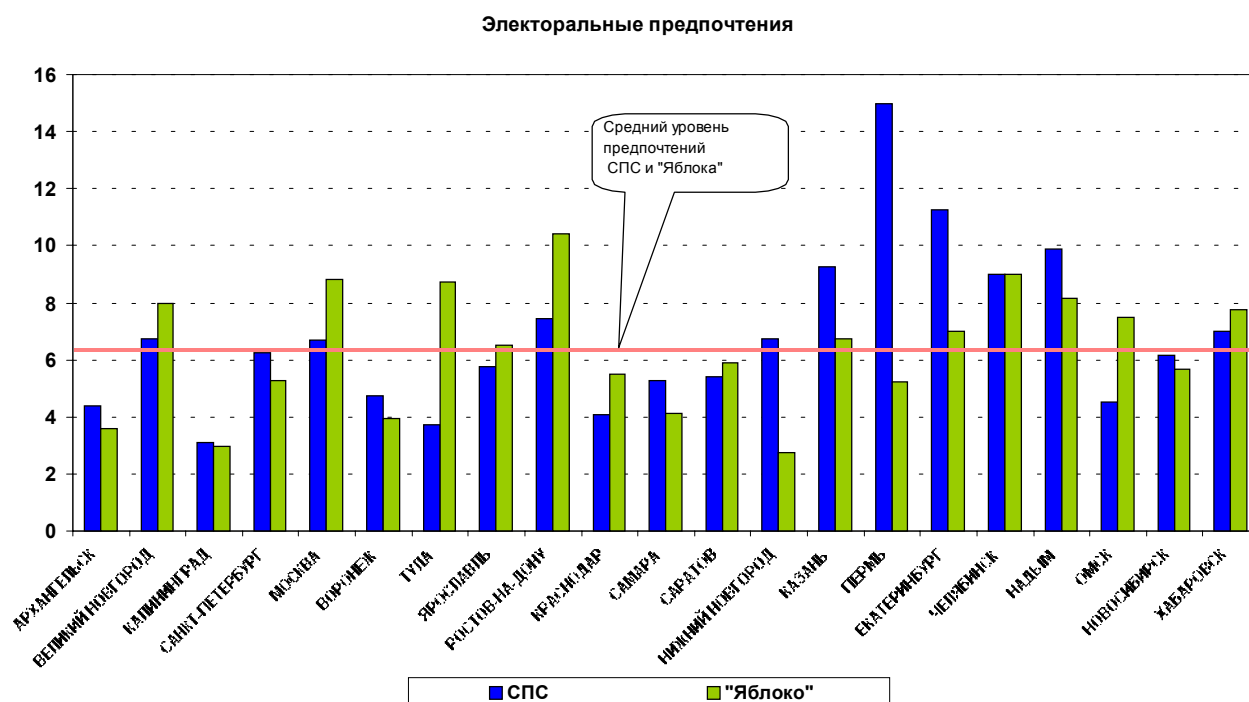
Диаграмма 4.1-2. Скажите, пожалуйста, а если бы выборы состоялись в ближайшее выходные дни, и в бюллетене для голосования были представлены эти партии, за какую из них Вы бы, скорее всего, проголосовали?



Отметим далее, что электоральные предпочтения избирателей в отношении партий «Яблоко» и СПС в большинстве городов имеют близкие показатели. У «Яблока» они немного выше, чем у СПС, в Туле, Ростове-на-Дону и Омске; напротив, доля сторонников СПС выше в Нижнем Новгороде, Перми и Екатеринбурге (см. диаграмму 4.1.-3).

В целом можно сказать, что позиции СПС сейчас наиболее крепки в Перми, Екатеринбурге, Надыме, Челябинске и Казани; позиции «Яблока» - в Ростове-на-Дону, Москве, Туле, Челябинске и Надыме (более 8% электората).

Диаграмма 4.1-3. Скажите, пожалуйста, а если бы выборы состоялись в ближайшее выходные дни, и в бюллетене для голосования были представлены эти партии, за какую из них Вы бы, скорее всего, проголосовали?

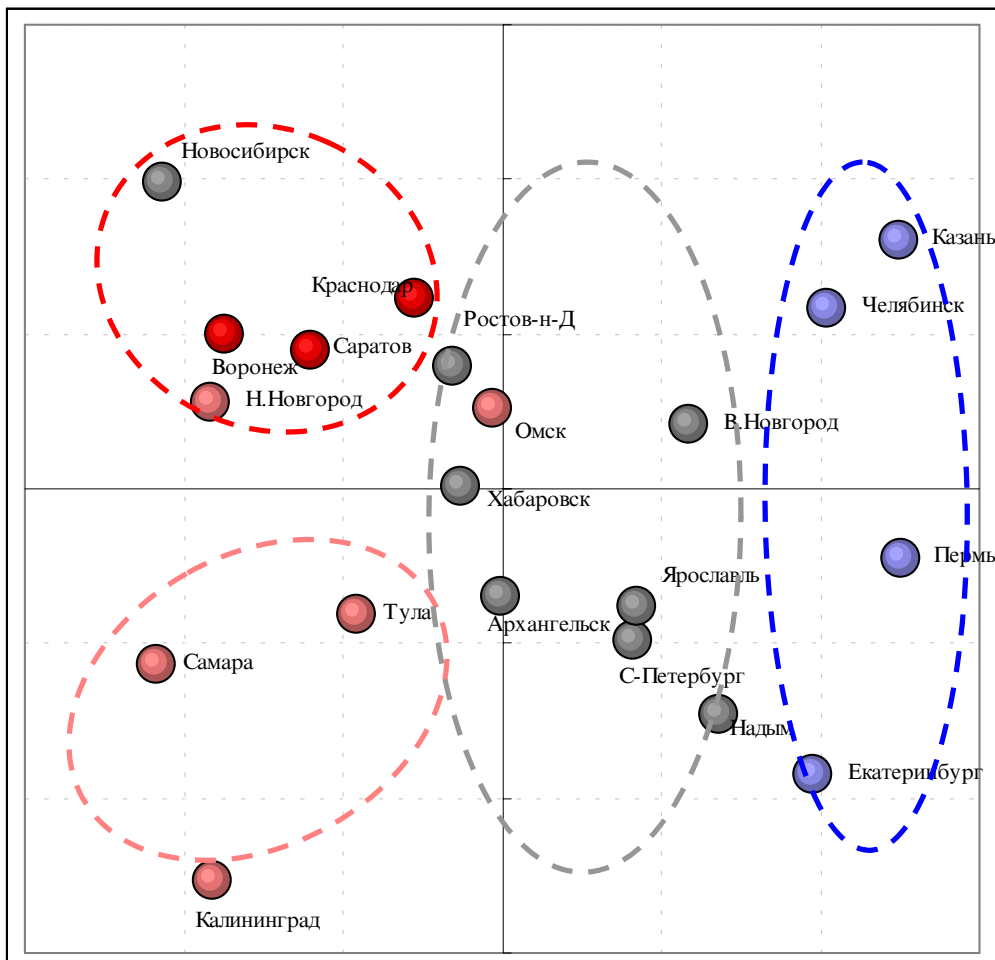


4.2. Кластеризация городов – участников МЭМ-2003 - на основе анализа партийно-электоральных ориентаций их жителей

Одной из главных задач проекта МЭМ-2003 является выявление территориальной дифференциации партийно-электоральных ориентаций россиян. При этом важно не только указать, как отличаются те или иные электоральные параметры для различных территорий, но и по возможности построить «интегральную» партийно-электоральную классификацию российских территорий, учитывающую всю совокупность различий по большинству параметров. На базе второй волны МЭМ вновь была реализована процедура кластеризации городов-участников МЭМ по партийно-электоральным предпочтениям их жителей, для чего использовался анализ близости (подобия) распределений ответов на вопросы о партийных симпатиях и антипатиях.

В результате процедур кластерного анализа и многомерного шкалирования была построена следующая пространственная конфигурация городов МЭМ (см. диаграмму 4.2.-1). В целом она соответствует конфигурации, построенной на базе данных первой волны.

Диаграмма 4.2-1. Визуализация различий между партийно-электоральными ориентациями жителей разных городов МЭМ (Группа «7/89», март-апрель 2003).



Детальный анализ характеристик кластеров позволил интерпретировать получившиеся группы городов следующим образом:

1. Архангельск, Санкт-Петербург, Ярославль, Ростов-на-Дону, Надым, Хабаровск – средние значения симпатий и антипатий практически ко всем партиям, более выраженная поддержка партии власти (в Надыме, С-Петербурге и Ярославле несколько повышен уровень доверия правым партиям);
2. Екатеринбург, Челябинск, Пермь, Казань – «столичная» модель голосования: высокие показатели симпатии СПС, «Яблоку», существенно понижен уровень симпатий к коммунистам, необычно высокий уровень симпатий к Партии пенсионеров;
3. Калининград, Тула, Самара – повышена поддержка КПРФ и ЛДПР («оборонное сознание»);
4. Нижний Новгород, Саратов, Краснодар, Воронеж – неприятие правых партий и ЛДПР, относительно хорошие отношения к КПРФ (остатки «красного пояса»), хотя в общем понижены симпатии ко всем партиям.

По сравнению с первой волной наиболее значительные изменения произошли с Новосибирском (резкий уход «влево»), Омском (оказался в центристском кластере) и Великим Новгородом (крен вправо). По этим городам в настоящее время нельзя точно зафиксировать их кластеризацию. Остальные города в целом сохранили свою позицию.

Сравнительный анализ данных МЭМ-2003 и результатов выборов 1999 года свидетельствует о том, что электоральная территориальная дифференциация, сложившаяся к концу 1999 года, в основном сохранилась до сегодняшнего дня. Исключение составляют некоторые города (Москва, Саратов, Самара), в которых административный и пропагандистский ресурс лидеров регионов, по всей видимости, использовавшийся в рамках предвыборной агитации в пользу определенной партии, в межвыборный период потерял свое влияние.

4.2. Ретроспективный анализ партийно-электоральной дифференциации городов – участников МЭМ-2003 (ФРАГМЕНТ из ОТЧЕТА ПЕРВОЙ ВОЛНЫ)

При анализе территориальных различий в партийно-электоральных ориентациях жителей разных регионов уместно сравнить декларируемые в настоящее время партийные предпочтения с данными голосования в декабре 1999 года и посмотреть, где и в какой степени произошли изменения, сменился ли в каких-нибудь регионах сам тип партийно-электоральных ориентаций (характер распределения предпочтений).

Официальные данные Центризбиркома позволяют разделить города, участвующие в МЭМ, на четыре группы в соответствии с результатами выборов в Государственную Думу в 1999 году (см. табл. 3):

Таблица 3. Результаты голосования на выборах в Государственную Думу в 1999 г. (ЦИК)

		партии власти	КПРФ	СПС	Яблоко	ЛДПР	Партия пенс.	другие	Против всех
1	АРХАНГЕЛЬСК	26,4	12,7	17,8	11,9	7,7	3,4	14,7	5,4
2	ВЕЛ. НОВГОРОД	32,3	20,5	11,6	14,6	4,3	1,4	11,4	3,9
3	КАЛИНИНГРАДСКАЯ ОБЛ.	42,3	19,8	8,3	5,9	8,0	2,2	10,5	3,1
4	САНКТ-ПЕТЕРБУРГ	34,2	14,2	17,4	11,2	4,2	3,0	11,7	4,1
5	МОСКВА	49,0	11,8	11,5	9,5	3,0	1,1	10,1	4,0
6	ВОРОНЕЖ	39,6	25,0	7,7	5,2	5,9	1,3	10,6	4,7
7	ТУЛЬСКАЯ ОБЛ.	31,8	29,1	9,1	6,8	5,5	1,9	11,3	4,6
8	РОСТОВ-на-Дону	30,9	24,1	11,4	15,1	3,0	1,5	10,2	3,8
9	КРАСНОДАР	34,0	30,9	8,9	7,9	3,7	1,1	10,1	3,3
10	САМАРА	25,0	24,5	24,7	4,6	4,2	1,9	11,3	3,7
11	САРАТОВ	31,6	29,2	11,1	6,6	4,9	1,7	10,7	4,2
12	ПЕРМЬ	28,0	12,2	21,3	9,9	4,8	5,1	13,5	5,1
13	ЕКАТЕРИНБУРГ	29,1	9,4	20,6	13,4	5,5	3,8	13,7	4,6
14	ЧЕЛЯБИНСК	26,6	19,0	15,8	12,9	5,5	3,7	12,2	4,3
15	НАДЫМ	45,2	9,5	11,6	9,9	7,6	1,9	10,2	3,9
16	ОМСК	22,4	27,6	11,4	13,2	5,8	2,1	12,9	4,6
17	НОВОСИБИРСК	26,8	24,7	12,4	14,1	4,1	1,5	12,2	4,3
18	ХАБАРОВСК	33,1	18,9	11,6	12,4	7,0	1,4	11,2	4,3
19	В целом по РФ	37,8	24,3	8,5	5,9	6,0	1,9	12,2	3,3

1. Москва, Надым, Воронеж, Калининградская обл. - выраженная поддержка партий власти («Единство», «ОВР», «НДР»);
2. Екатеринбург, Челябинск, Пермь – высокая доля голосов за «правые партии», понижен уровень голосования за КПРФ;
3. Тульская область, Краснодар, Саратов, Омск – повышенный уровень голосования за КПРФ;
4. Архангельск, Великий Новгород, Санкт-Петербург, Ростов-на-Дону, Самара, Новосибирск, Хабаровск – смешанный или неопределенный тип голосования, нет явного превышения средних значений рейтинга партий.

Для большей наглядности приведем совместно значения доли голосов, отданных за центристские «партии власти» («Единство», «Отечество-Вся Россия» и «Наш дом – Россия»), КПРФ и «правые» партии (СПС и «Яблоко») в 1999 г., и доли респондентов МЭМ-2003, выбирающих на гипотетических выборах соответствующие сегодняшние «аналоги» (от числа определившихся с выбором). Пунктиром на графиках приведена доля респондентов МЭМ-2003, «вспомнивших» о своем голосовании в 1999 г. за соответствующую партию (см. диаграммы 3-5).

Нетрудно заметить, что в большинстве регионов (городов) тип партийных предпочтений остался прежним. Наибольшие изменения произошли в Москве, Самаре, Саратове и Хабаровске. Причем в первых двух городах эти изменения очевидно связаны с отходом действующих глав регионов от партий, которым они обеспечили победу в своем городе в 1999 году.

Диаграмма 3. Голосования за «партии власти» (ЦИК, Группа «7/89»)

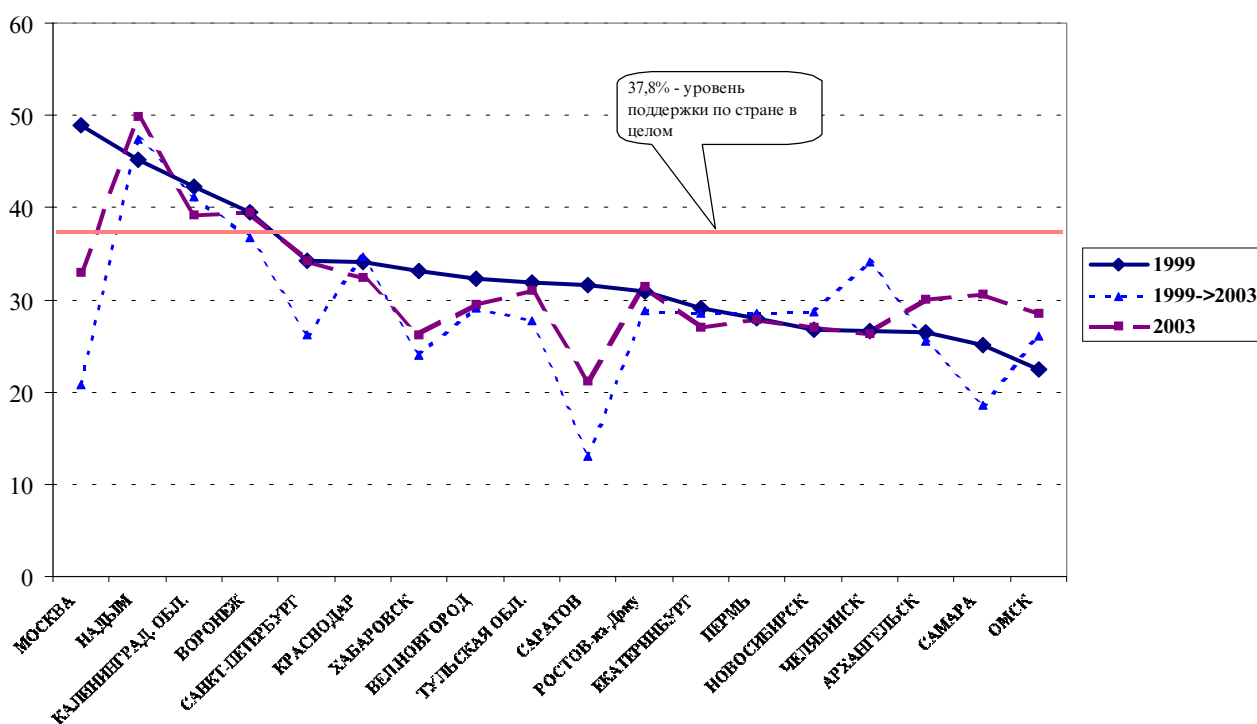


Диаграмма 4. Голосования за КПРФ (ЦИК, Группа «7/89»)

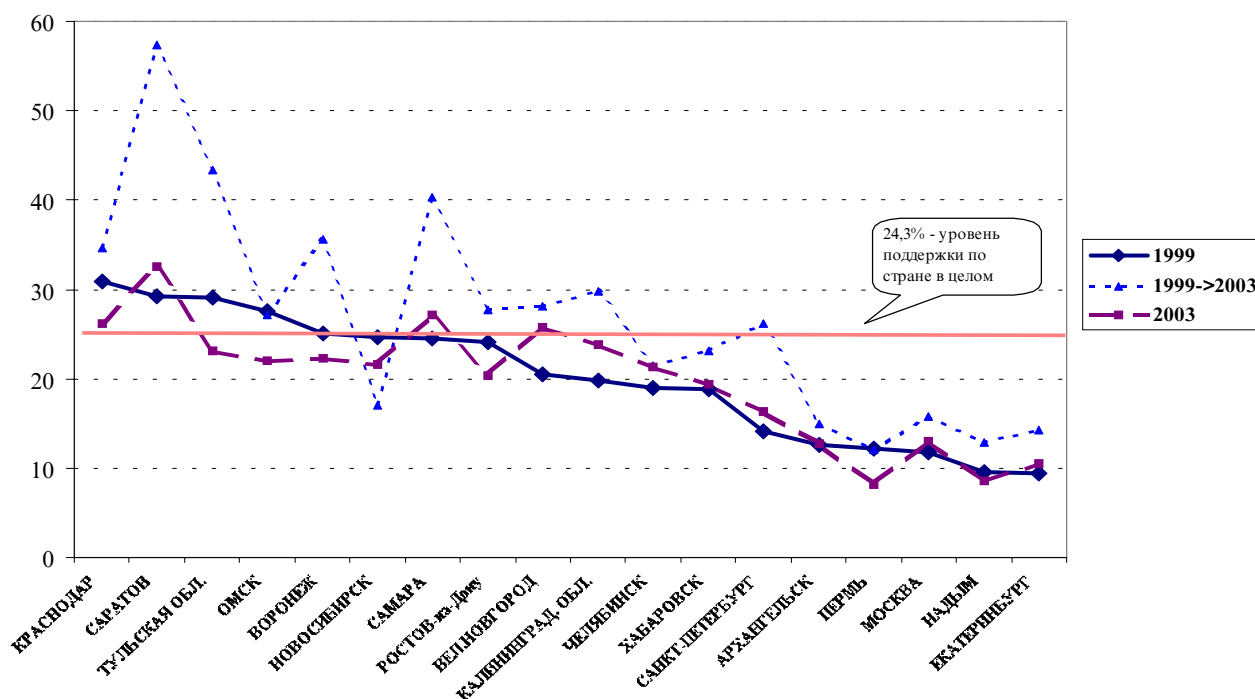
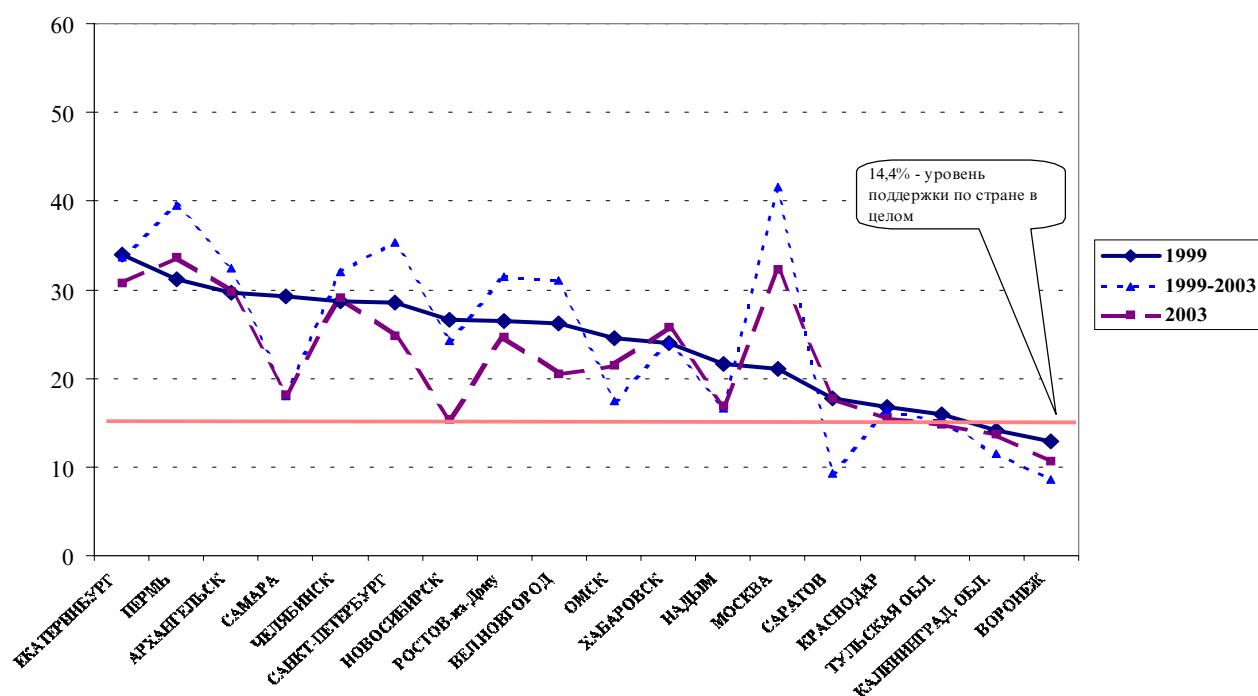


Диаграмма 5. Голосования за «правые» партии (ЦИК, Группа «7/89»)



Заметим также, что уровень «вспоминаемости» прежних голосований для сторонников КПРФ и правых партий существенно выше, чем для партии власти. Сказывается синдром проигравшего (последствия неудачи «ОВР»). Для КПРФ также можно сказать, что в основном она сохраняет свои позиции (уровень поддержки) во всех исследуемых городах.

5. «Близость» электоратов разных партий

Под «близостью» электоратов в данном случае понимается восприятие респондентами разных партий как «близких» (или, напротив «далеких») друг к другу.

Степень взаимной близости или удаленности в представлении избирателей основных политических партий определялась на основании анализа обобщенного (N=10820 чел.) массива ответов на вопросы (с множественным выбором) о том, *какие партии, блоки, движения респонденты хотели бы видеть в Государственной Думе следующего созыва (и при определенных условиях могли бы за них проголосовать) и какие не хотели бы видеть (ни за что бы не проголосовали).* Условные расстояния между субъектами политического пространства (партиями) малы, если достаточно большая доля избирателей оценивает их сходным образом (симпатизирует или не симпатизирует) и, наоборот, велики в случае заметных различий в оценках. Иными словами степень «близости» двух конкретных партий тем больше, чем чаще респонденты одновременно называли эти партии как вызывающие симпатию, или как вызывающие антипатию.

Поскольку симпатизантов какой-то партии часто называют ее «мягким» (или широким) электоратом, то и «близость» восприятия двух партий отражает степень пересечения их «мягких» электоратов. В этом смысле приведенный здесь анализ может смело называться анализом близости электоратов и таким образом свидетельствовать об электоральном потенциале каждой партии и направлениях возможной миграции их электоратов.

Разделение каждым респондентом всех партий на «близких» ему и «далеких» (а также «никак не оцениваемых») позволяет реконструировать общую конфигурацию всей совокупности партий, имеющуюся в массовом сознании россиян. На диаграмме 5_1 приведена такая конфигурация российского партийно-политического пространства в массовом сознании избирателей 21-ти города – участников второй волны МЭМ⁶. Размер (площадь) кружка соответствует доли электората партии среди всей выборки.

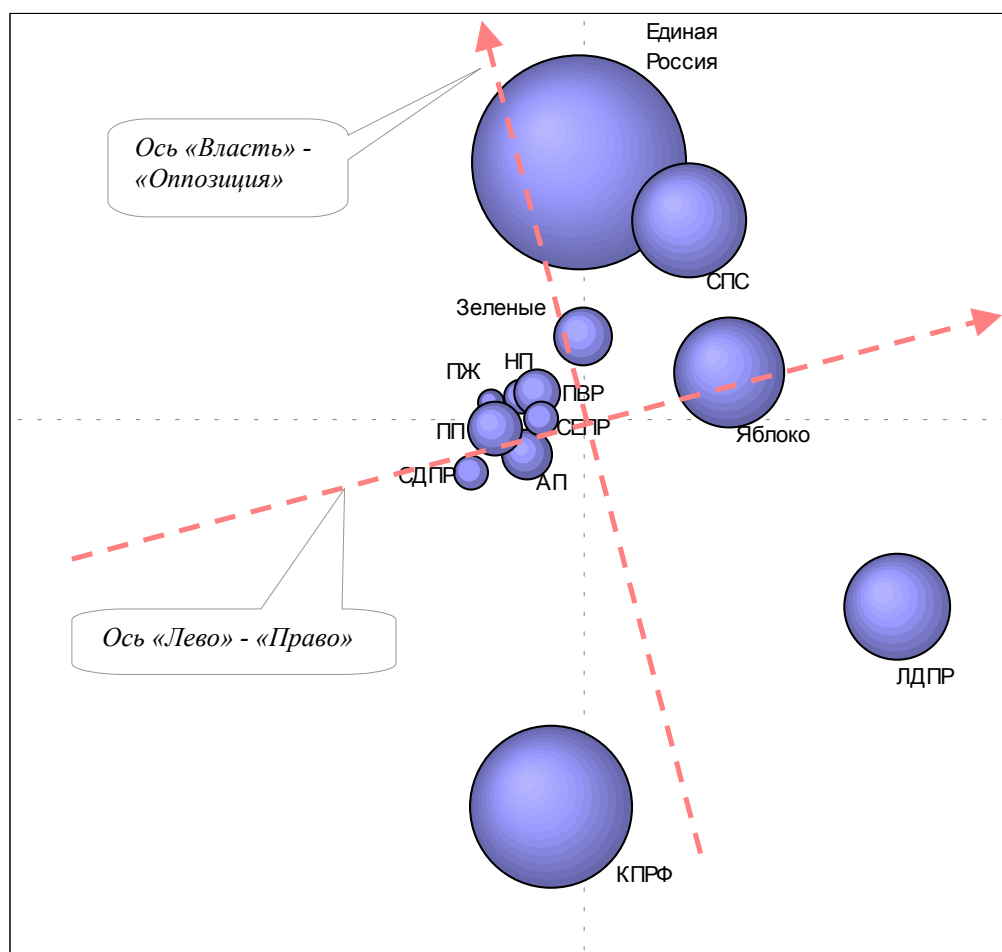
Анализ «близости» восприятия партий подтвердил основные выводы, сделанные по результатам опросов первой волны МЭМ:

1. Партийно-электоральное пространство России сохраняет свою конфигурацию, сложившуюся перед прошлыми выборами. Новых крупных политических агентов, способных привлечь большие массы российских избирателей не появилось. Сохраняется поляризация по осям «Власть» - «Оппозиция» и «Левые» - «Правые», причем первый фактор является гораздо более дифференцирующим.

⁶ Приведенное на диаграммах расположение партий является результатом выполнения формальной процедуры многомерного шкалирования в двумерном пространстве (использовался статистический пакет SPSS 10.1). Исходной матрицей расстояния являлась модифицированная корреляционная матрица. Процедура многомерного шкалирования пытается воспроизвести на плоскости «расстояния» между партиями, отражающие их «близость»/«далекость» в восприятии респондентов. При этом интерпретация осей координат является во многом результатом содержательной творческой процедуры, ответственность за которую несут только ее авторы.

2. Правые партии «Яблоко» и СПС имеют серьезные пересечения электоратов с «Единой Россией», и в этом смысле «Единую Россию» можно в некотором приближении назвать «правой партией».
3. КПРФ в электоральном плане все больше «автономизируется», иными словами ее сторонники все меньше имеют склонность поддерживать еще какие-либо партии и движения и не нуждаются в союзниках. С одной стороны, это повышает устойчивость электоральных позиций партии, с другой – серьезно ограничивает возможность электоральной экспансии.
4. Большинство малых партий (и новые и старые) в массовом сознании российских избирателей не составляют «ассоциации» с крупными партийными образованиями и позиционируются в центре политического пространства. С одной стороны, это дает им шанс найти «свой» отличный от других партий электорат, с другой – создает риск потерять даже имеющиеся электоральные «крохи» в случае экспансии в центр кого-либо из «крупняков». Вместе с тем близость их восприятия в массовом сознании дает основания полагать, что возможные предвыборные альянсы малых партий будут «с пониманием» встречены населением.

Диаграмма 5-1. Партийно-электоральное пространство России в массовом сознании (Группа «7/89», март-апрель 2003 г.)



Некоторые выводы

1. Партийно-электоральная ситуация в целом на территориях МЭМ-2003 характеризуется стабильностью и весьма незначительной динамикой в отдельных городах. Декларируемая электоральная активность – готовность респондентов принять участие в выборах в декабре 2003 г. – в целом остается на прежнем (не очень высоком) уровне, причем есть города с позитивной и негативной динамикой данного показателя. Из заметных явлений можно отметить лишь определенный рост информированности избирателей об относительно «новых» партиях. Вместе с тем пока эти процессы принципиально не сказываются на электоральных предпочтениях, остающихся относительно стабильными. Можно сказать, что предвыборная кампания «на местах» по-настоящему еще не началась (хотя ее «дыхание» уже чувствуется).

2. Территориальная дифференциация электоральных предпочтений населения городов МЭМ, сложившаяся к концу 1999 года, в основном сохраняется и в настоящее время (январь-март 2003г.). Кластеризация городов по типу партийных симпатий населения в целом остается неизменной. Существует регионы с повышенным уровнем симпатий к левым, правым и центристским (околовластным) партиям.

3. Несмотря на выявленную специфику актуальной социальной проблематики в различных регионах, связь между нею и распределениями электоратов не зафиксирована. Вместе с тем, различия между значением (рейтингом) местной социальной проблематики и воспроизводимым СМИ набором «общероссийских» проблем являются весьма существенными, что в свою очередь делает возможным и вероятным неожиданные изменения общественно-политического дискурса за счет введения в общероссийский контекст локальной (региональной) проблематики.

4. Можно сказать, что партийно-политическое пространство (в смысле набора основных объектов и их восприятия населением) в целом сложилось. Пять ведущих партий известны подавляющему числу избирателей. Растет и информированность респондентов о малых партиях. Активные избиратели довольно хорошо осведомлены о перспективах «своих» партий, в т.ч. о возможности преодоления ими 5-процентного барьера. Восприятие других партий-конкурентов достаточно устойчиво. Конфигурация политического пространства в массовом сознании проста и весьма осмысленна. Основным дифференцирующим фактором является отношение респондента к власти и позиционирование партии на оси «Власть» - «Оппозиция».

5. Анализ данных МЭМ дает основания полагать, что электораты основных (ведущих) партий сформированы и довольно устойчивы. Фактор влияния Президента РФ на электоральные предпочтения оказывается значимым лишь для избирателей «Единой России». При этом электорат «Единой России» является и наименее мобилизованным. Практически во всех городах МЭМ зафиксирована существенная разница (в 3-5%) между объемом электората ЕР, рассчитанного на основе ответов респондентов об электоральных предпочтениях, и модельным значением, рассчитанным с учетом вероятности явки респондента на выборы и неизменности его предпочтений. При всем этом возможные колебания электората «Единой России» не могут нарушить ее лидирующее положение практически ни в одном из городов МЭМ-2003.

6. В текущей ситуации сохраняется значительной вероятностью инерционного сценария. Единственной возможностью нарушить его является, по всей видимости, объединение нескольких мелких партий левого центра в один избирательный блок, и появление, таким образом, в центре политического спектра нового сравнительно сильного игрока (в отдельности ни одна из «новых» партий на роль такого конкурентоспособного игрока претендовать не может). Дополнительной возможностью для роста электората такого избирательного блока является введение им в информационное поле нового набора тем, проблем и задач (задание новой повестки дня), в т.ч. адаптированных для региональных политических пространств.