



МОНИТОРИНГ СОЦИАЛЬНЫХ НАСТРОЕНИЙ НАСЕЛЕНИЯ МОСКВЫ

Информационный бюллетень №3 /октябрь 2005 г./

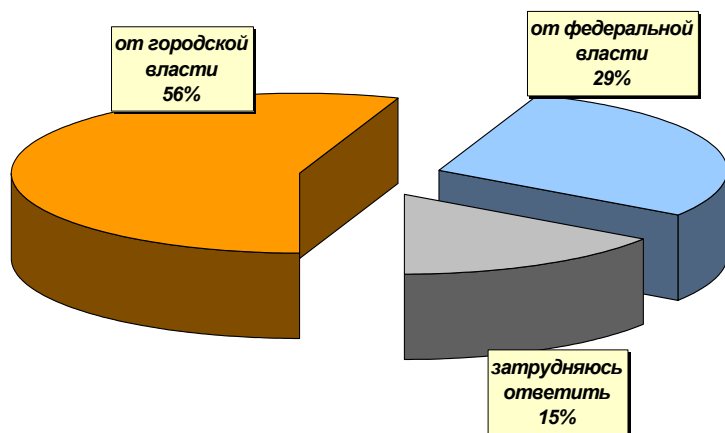
ОТНОШЕНИЕ МОСКВИЧЕЙ К ПРЕДСТАВИТЕЛЯМ И ОРГАНАМ ВЛАСТИ РАЗНОГО УРОВНЯ

**Результаты массовых телефонных опросов жителей г. Москва
(февраль-сентябрь 2005 г.)**

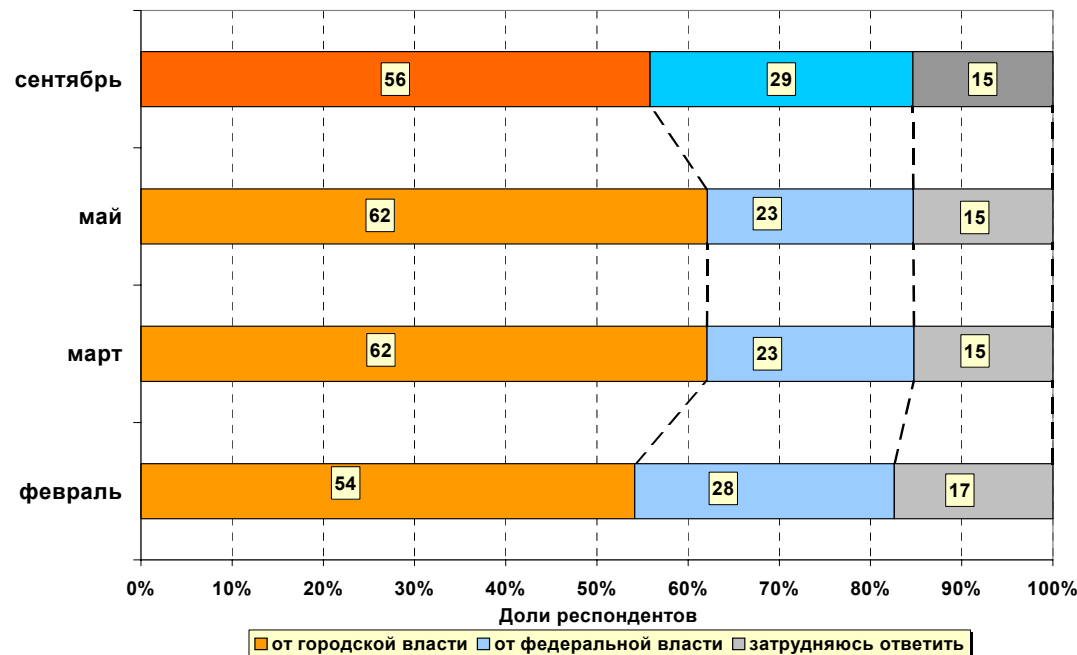
В документе представлены результаты четырех волн регулярных опросов населения г. Москвы. Опросы осуществляются в методике формализованного телефонного интервью по репрезентативной выборке объемом 7500 чел. в каждой волне. Схема построения выборочной совокупности позволяет репрезентировать как город в целом, так и отдельные избирательные и административные округа. Инструментарий опросов обеспечивает сопоставимость результатов городских опросов с данными всероссийских и межрегиональных исследований по важнейшим параметрам социальных настроений населения.

1. Субъекты влияния на положение дел в столице: оценки москвичей

От кого в первую очередь зависит положение дел в Москве – ОТ ГОРОДСКОЙ ИЛИ ФЕДЕРАЛЬНОЙ (ЦЕНТРАЛЬНОЙ) ВЛАСТИ?



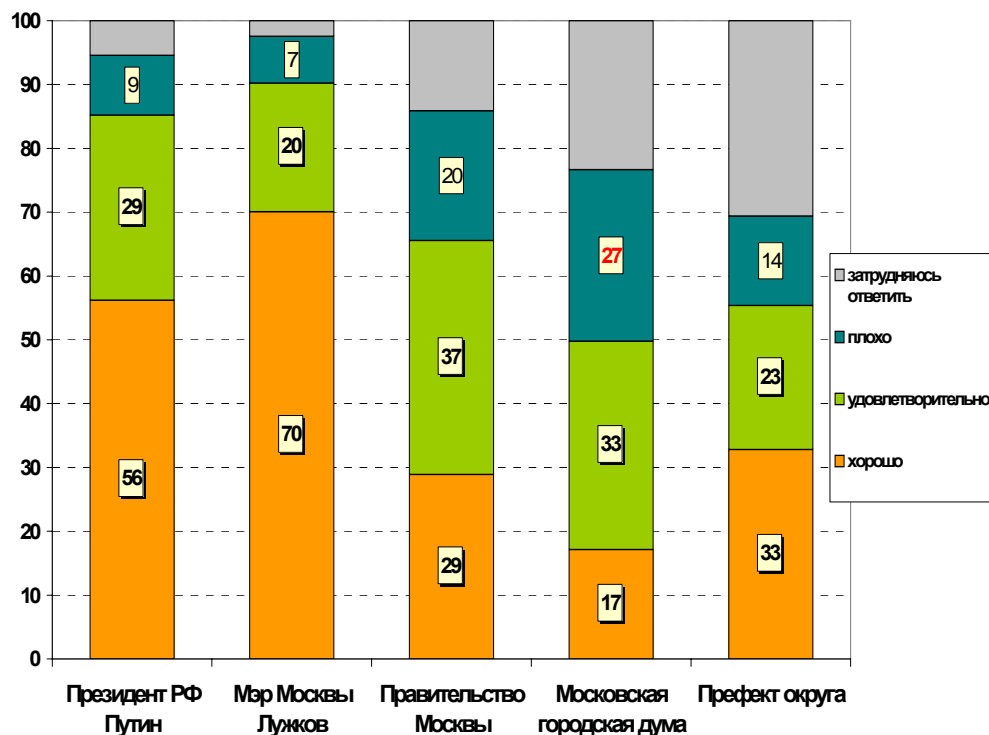
От кого в первую очередь зависит положение дел в Москве - ОТ ГОРОДСКОЙ ИЛИ ФЕДЕРАЛЬНОЙ (ЦЕНТРАЛЬНОЙ) ВЛАСТИ?



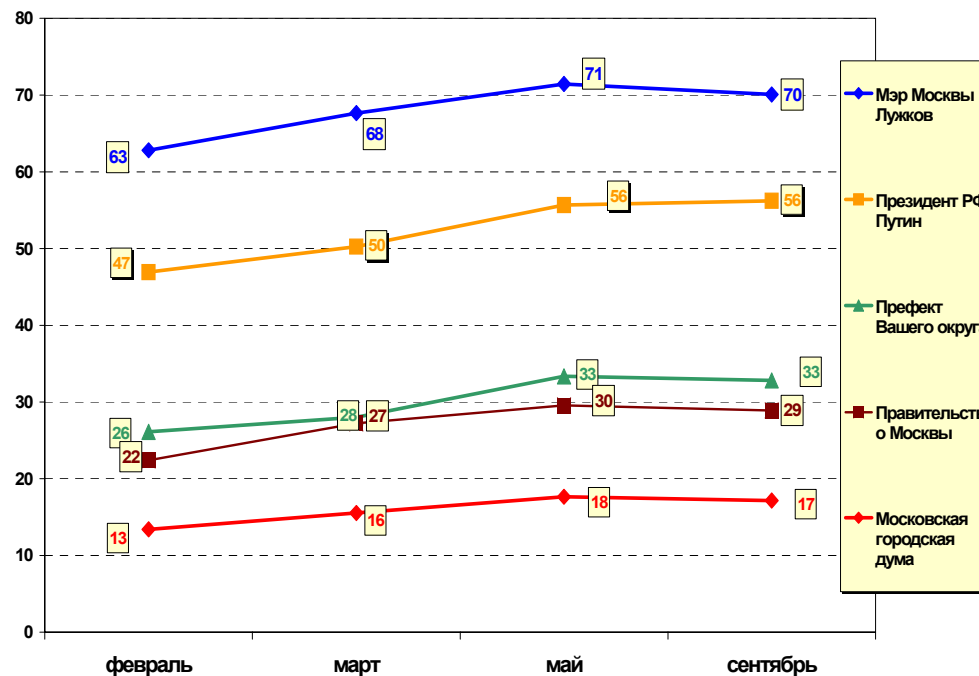
Большинство москвичей склонны считать ответственными за ситуацию в столице городские власти. Подобные представления довольно устойчивы и не подвержены серьезным колебаниям. Известно, что в регионах, где население в целом доверяет местным органам власти, оно реже уповает на федеральную власть в решении местных проблем. Очевидно, что позитивное отношение, прежде всего, к московскому мэру сочетается с уверенностью, что московские власти в состоянии самостоятельно справиться с ситуацией в городе.

2. Оценка деятельности органов власти разного уровня

Как Вы сегодня оцениваете работу следующих лиц и органов власти?



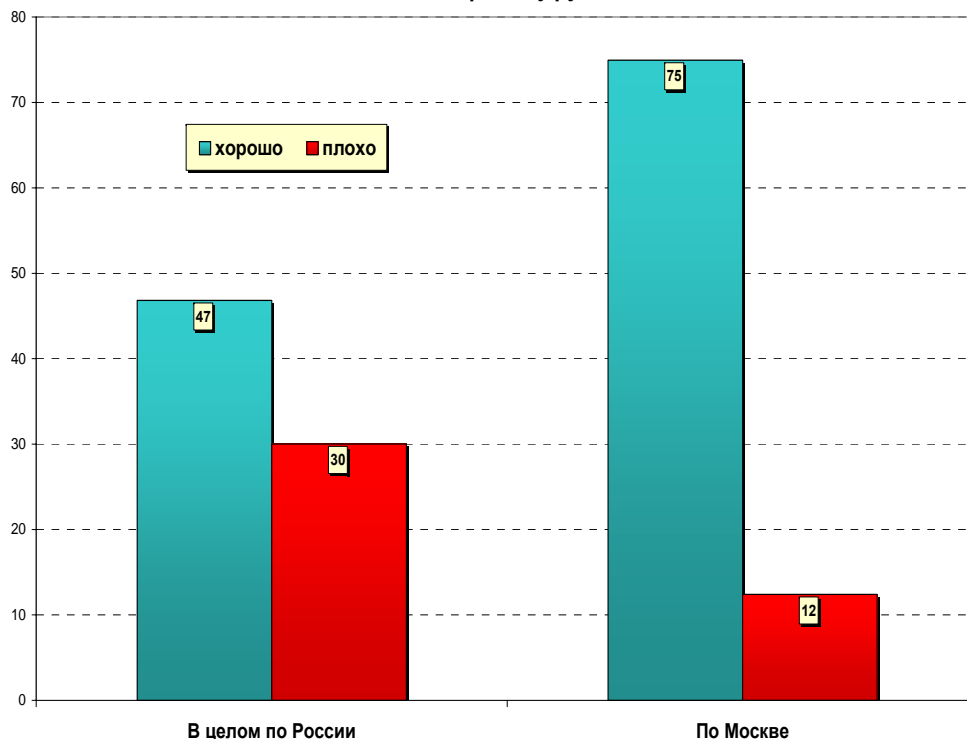
Доля позитивных оценок населением различных органов власти



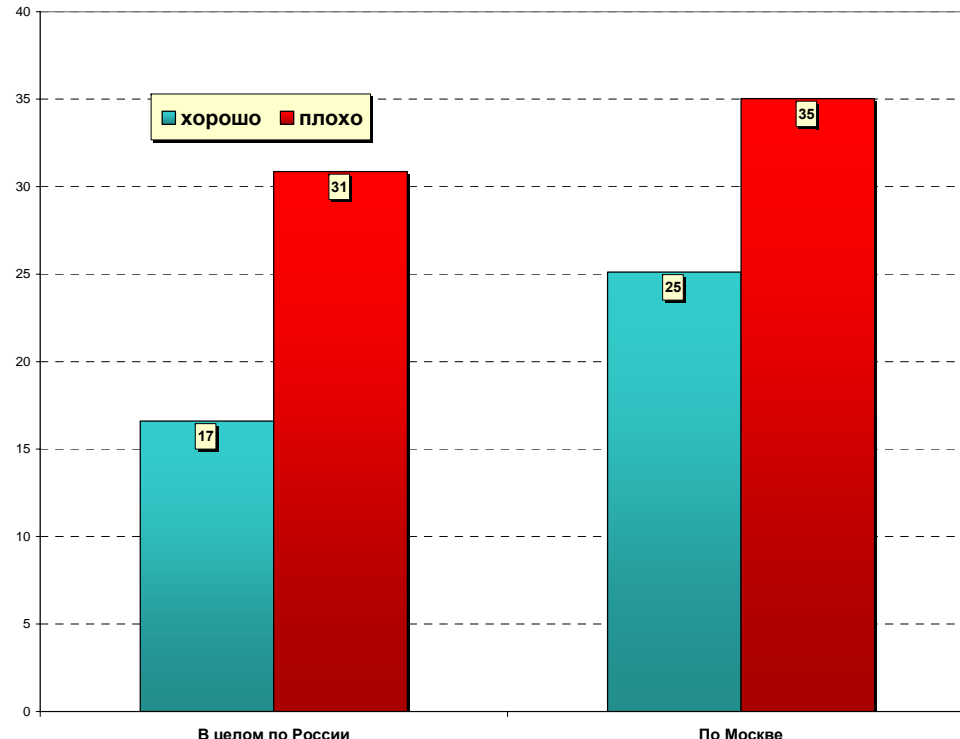
Ситуация с оценкой москвичами деятельности разных органов власти сохраняется практически неизменной; за последние месяцы динамика отсутствует. Наивысшие оценки неизменно получает московский мэр Ю.Лужков, наиболее низкие – Московская городская дума.

3. Сравнительные показатели оценки деятельности органов власти в Москве и России

Как Вы сегодня оцениваете работу руководителя Вашей области?



Как Вы оцениваете работу Законодательного собрания Вашей области?

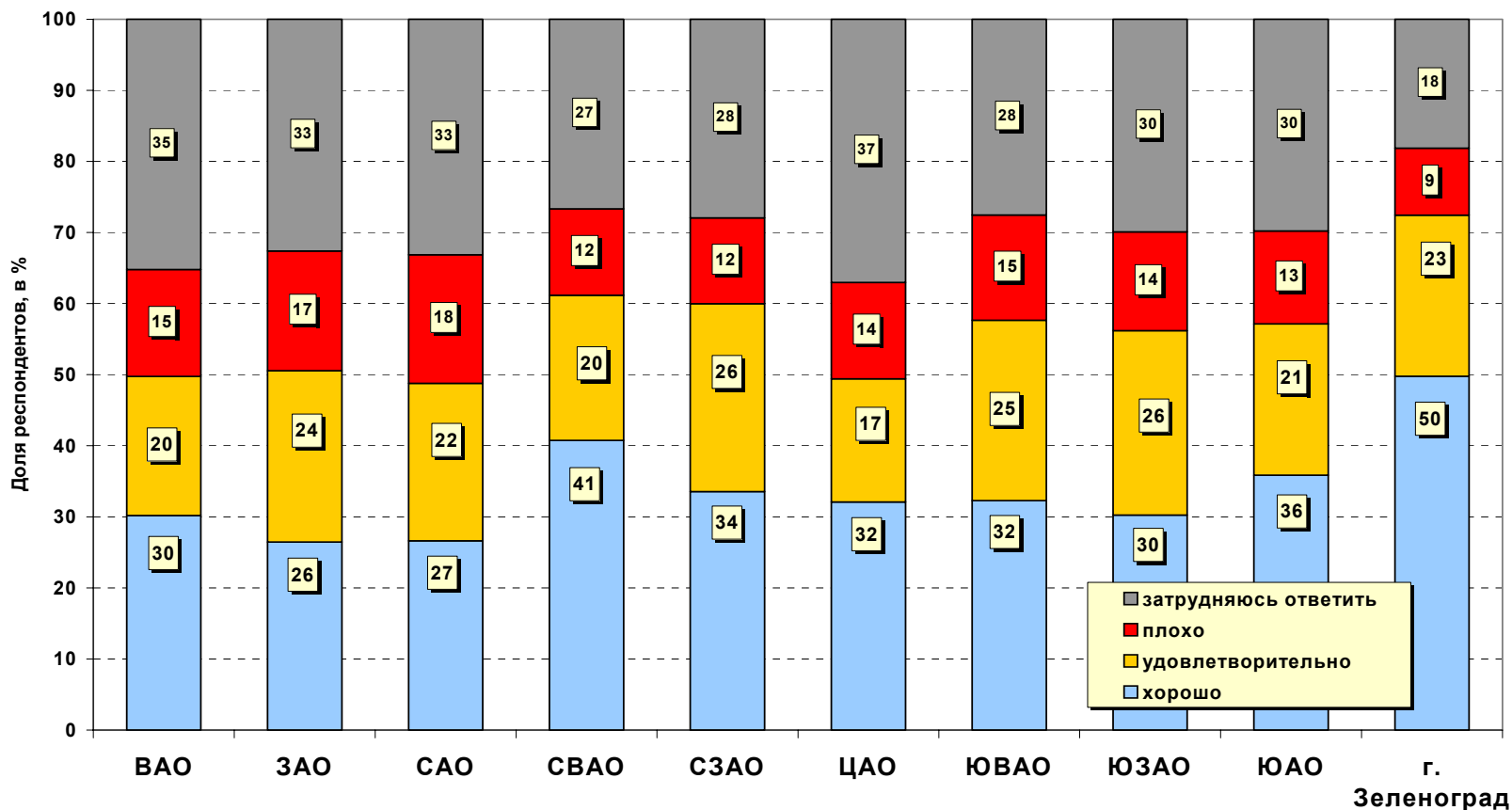


Уровень позитивной оценки москвичами деятельности мэра Ю.Лужкова существенно выше, чем общероссийский показатель одобрения деятельности руководителей регионов.

Уровень оценки МГД в целом близок к общероссийскому показателю оценки деятельности ЗАКСов. Правда, доли и негативных и позитивных оценок работы МГД в столице несколько выше, чем по стране в целом (в т.ч. за счет меньшего процента затруднившихся оценить деятельность этого органа региональной законодательной власти – москвичи демонстрируют более высокий уровень информированности, чем россияне в целом) (для сравнения использованы данные всероссийских опросов ФОМ, сентябрь 2005 г.).

4. Оценка деятельности префектов в разных административных округах

Оценка деятельности Префекта



Позитивные оценки населением деятельности префектов преобладают над негативными во всех административных округах Москвы. Тем не менее, наибольшая доля положительных оценок зафиксирована в г. Зеленограде, наименьшая – в Центральном, Северном, Восточном и Западном АО. В последних четырех сравнительно высока и доля респондентов, затруднившихся оценить деятельность своего префекта.