



**МОНИТОРИНГ СОЦИАЛЬНЫХ НАСТРОЕНИЙ НАСЕЛЕНИЯ МОСКВЫ**

**Информационный бюллетень №4 /октябрь 2005 г./**

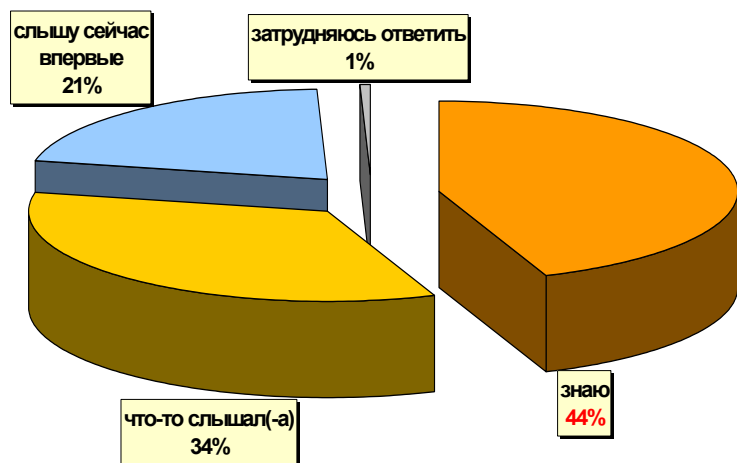
## **ЭЛЕКТОРАЛЬНЫЕ ПРЕДПОЧТЕНИЯ МОСКВИЧЕЙ В ПРЕДДВЕРИИ ВЫБОРОВ В МОСКОВСКУЮ ГОРОДСКУЮ ДУМУ**

**Результаты массовых телефонных опросов жителей г. Москва  
(февраль-сентябрь 2005 г.)**

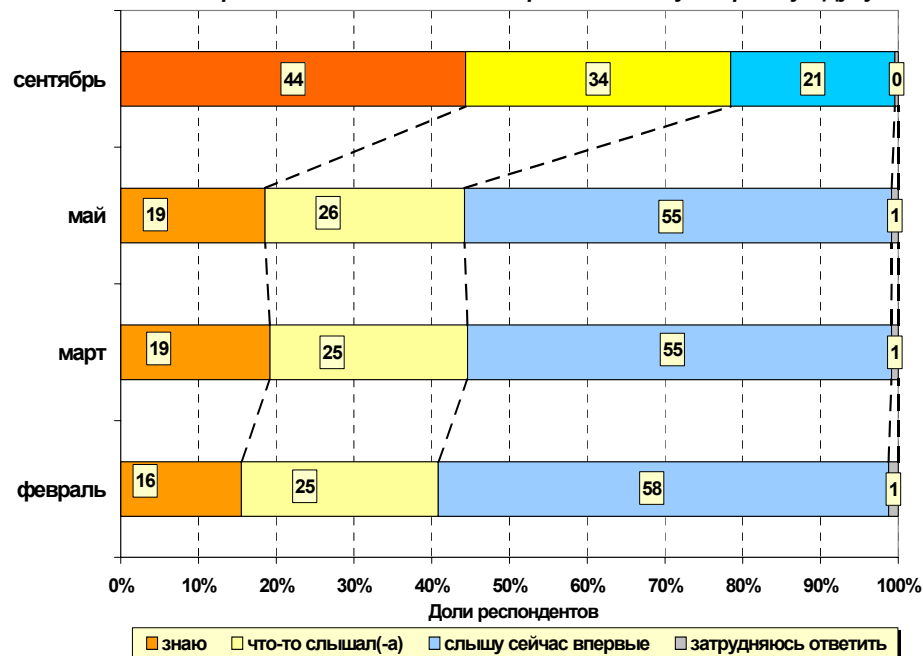
В документе представлены результаты четырех волн регулярных опросов населения г. Москвы. Опросы осуществляются в методике формализованного телефонного интервью по репрезентативной выборке объемом 7500 чел. в каждой волне. Схема построения выборочной совокупности позволяет репрезентировать как город в целом, так и отдельные избирательные и административные округа. Инструментарий опросов обеспечивает сопоставимость результатов городских опросов с данными всероссийских и межрегиональных исследований по важнейшим параметрам социальных настроений населения.

## 1. Информированность москвичей о предстоящих выборах в МГД

Знаете ли Вы, что-то слышали или слышите сейчас впервые о том, что в декабре 2005 года состоятся выборы в Московскую Городскую Думу?



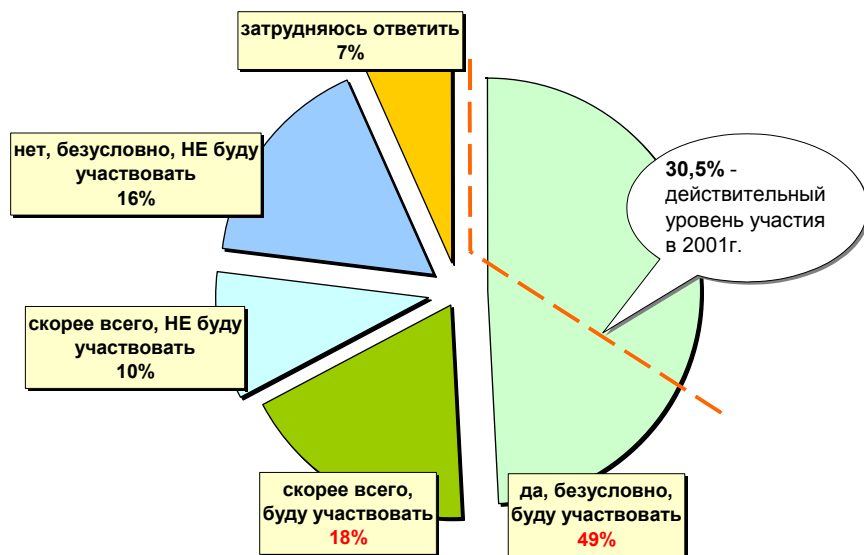
Знаете ли Вы, что-то слышали или слышите сейчас впервые о том, что в декабре 2005 года состоятся выборы в Московскую Городскую Думу?



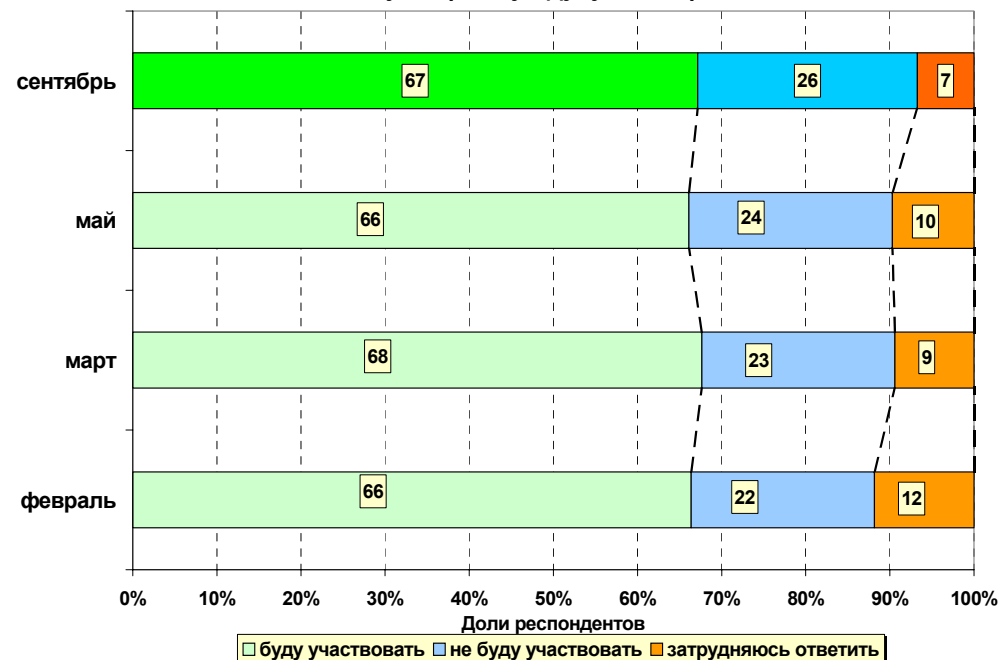
**Информированность москвичей о предстоящих выборах в МГД к сентябрю существенно возросла.** Три четверти избирателей утверждают, что знают или что-то слышали о грядущем событии. Налицо активизация информационного поля по мере приближения к выборам.

## 2. Электоральная активность москвичей: декларируемая явка на выборы МГД

Вы лично собираетесь принять участие в выборах в Московскую Городскую Думу в декабре этого года?



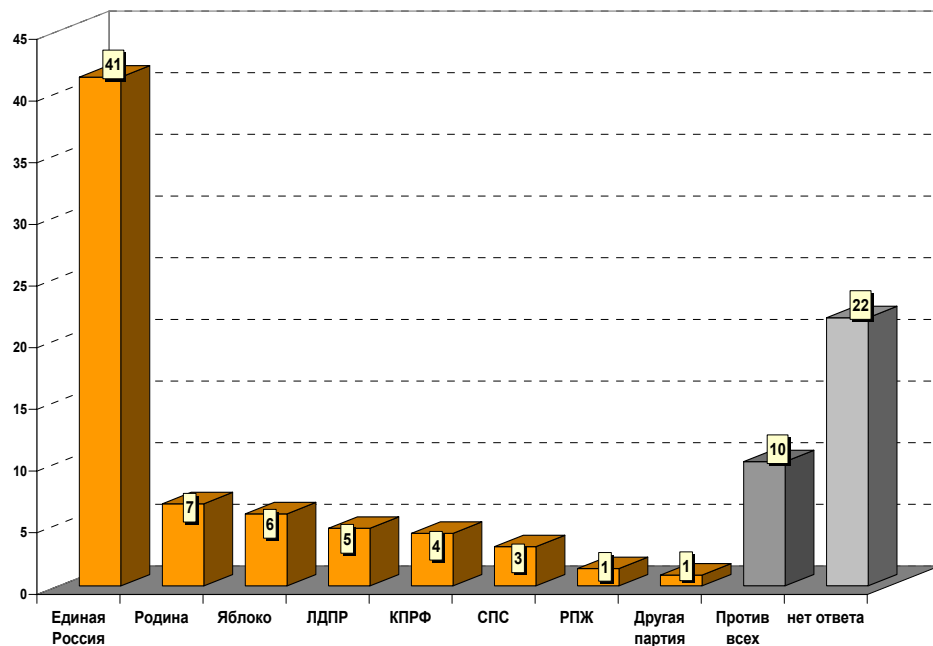
Вы лично собираетесь принять участие в выборах в Московскую Городскую Думу в декабре этого года?



**Декларируемая электоральная активность москвичей пока сохраняется неизменной и с ростом информированности о выборах не увеличивается.** Сейчас трудно прогнозировать, будет ли реальная явка избирателей выше или ниже явки на выборы 2001 г. (Известно, что реальная явка всегда бывает ниже, чем заявляемая в ходе массовых опросов). Уровень электоральной активности коррелирует с интересом к выборам; в определенной мере на него будет влиять характер избирательной кампании (который может как «подогреть» интерес к выборам, так и, напротив, работать на снижение этого интереса).

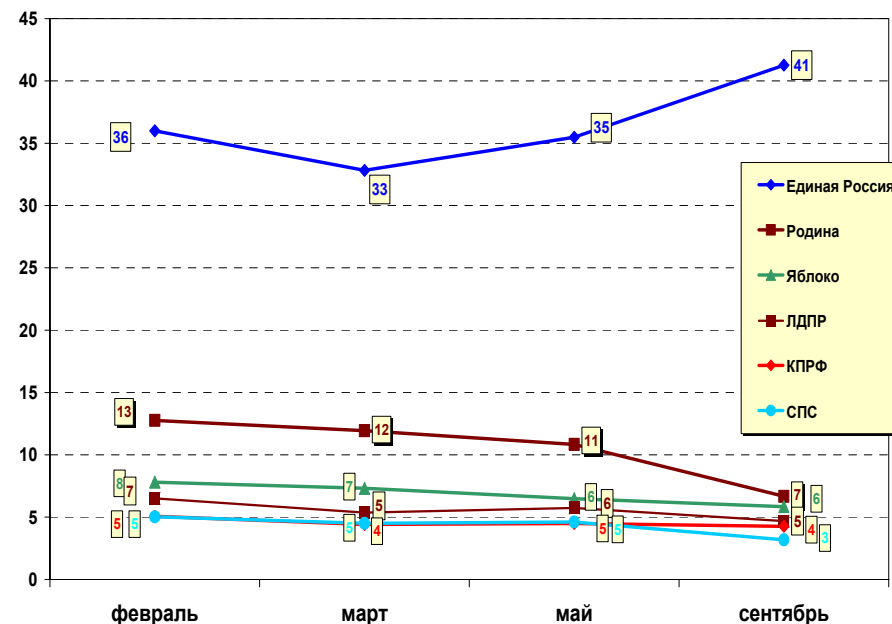
### 3. Рейтинг политических партий (от всех избирателей)

За какую партию из списка Вы бы, скорее всего, проголосовали?



Сентябрь 2005 г.

За какую партию из списка Вы бы, скорее всего, проголосовали ?

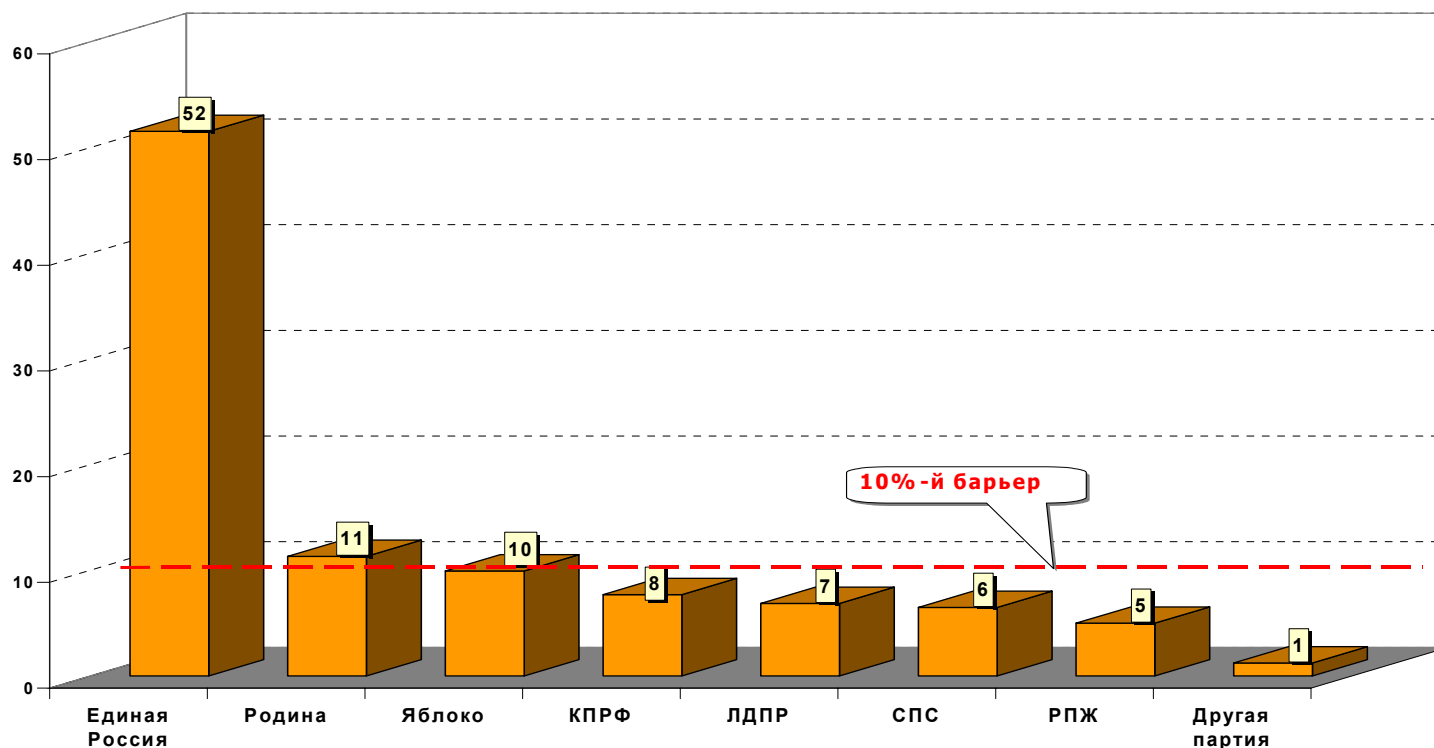


Распределение электоральных предпочтений демонстрирует явное доминирование «Единой России». При этом рейтинг большинства партий остается стабильным, за исключением ЕР, укрепившей за летние месяцы свои позиции, и «Родины», которая, напротив, несколько снизила свои показатели, «отпустив» часть своих сторонников к конкурентам.

Сентябрьский опрос не учитывал новой конфигурации СПС – «Яблоко» и новой конструкции избирательного бюллетеня, в котором не предполагается графа «против всех». Распределение электоральных предпочтений с учетом новых реалий будет представлен в ноябре с.г. Вместе с тем согласно предварительному анализу (с учетом данных о допустимости голосования за другую партию) оценка объединенного электората «Яблока» - СПС составляет 5-6%, т.е. примерно равна уровню нынешней электоральной поддержки «Яблока». Отсутствие электоральной прибавки связано с тем, что приход новых избирателей нивелируется уходом старых, не приемлющих голосование за другую партию.

#### 4. Модельный партийно-электоральный рейтинг. Прогнозирование итогов выборов

Поскольку декларируемое и реальное поведение избирателей не всегда совпадают, для прогнозирования результатов голосования на выборах используется дополнительный показатель, учитывающий вероятностный характер электорального поведения – т.н. «**модельное значение рейтинга**» (М). Модельный рейтинг рассчитывается на основе ответов респондентов на комплекс вопросов (учитываются не только декларируемый *выбор* определенной партии, но и *уверенность* респондента в окончательности этого решения, наличие *симпатии/антипатии* к другим партиям, наконец, вероятность *явки* на выборы; подробнее см. <http://www.zircon.ru/russian/publication/1/040325.zip>). В итоге модельный рейтинг показывает долю избирателей, голосующих за конкретную партию, от числа предположительно участвующих в выборах – фактически прогноз выборов при сохранении текущих тенденций.



Согласно прогнозным расчетам, 10%-ный барьер на выборах в МГД могут преодолеть на настоящий момент три партии – «Единая Россия», «Родина» и «Яблоко».

Модельный рейтинг рассчитан при прогнозируемой явке избирателей на уровне 42,5%.