



# **КРАТКОСРОЧНОЕ СЦЕНАРНОЕ ПРОГНОЗИРОВАНИЕ РАЗВИТИЯ ГРАЖДАНСКОГО ОБЩЕСТВА В РОССИИ**

**Итоговый аналитический доклад**

## СОДЕРЖАНИЕ

<b>Введение .....</b>	<b>4</b>
<b>Основные выводы исследования.....</b>	<b>6</b>
<b>1. Методика исследования .....</b>	<b>8</b>
1.1. Описание методики исследования .....	9
1.1.1. Цель экспертного прогнозирования.....	9
1.1.2. Задачи экспертного прогнозирования .....	10
1.1.3. Базовый методологический подход .....	11
1.1.4. Объект и предмет экспертного оценивания .....	11
1.1.5. Понимание сценария и обобщённого сценария.....	12
1.1.6. Состав экспертов для анкетирования и методы доступа к ним .....	12
1.2. Реализация методики исследования.....	13
1.2.1. Рабочее определение гражданского общества.....	13
1.2.2. Этапы реализации экспертного оценивания .....	14
1.2.3. Описание контрастных сценариев .....	15
1.2.4. Процедура верификации – метод анализа иерархий Т. Саати .....	18
<b>2. Общие представления экспертов о текущем и будущем состоянии гражданского общества в России.....</b>	<b>23</b>
2.1. Текущее состояние гражданского общества в России .....	23
2.1.1. Основные характеристики гражданского общества.....	23
2.1.2. Основные субъекты, влияющие на гражданское общество.....	24
2.1.3. Цели основных субъектов, влияющих на гражданское общество .....	25
2.1.4. Факторы «внешней» среды .....	26
2.2. Прогноз изменения состояния гражданского общества в России по конкретным параметрам.....	27
2.2.1. Изменение основных характеристик гражданского общества.....	27
2.2.2. Изменение активности и влияния основных субъекты, воздействующих на гражданское общество.....	28
2.2.3. Изменение целей основных субъектов, влияющих на гражданское общество .....	29
2.2.4. Изменение условий, факторов «внешней» среды.....	30
2.3. Сценарии развития гражданского общества в России .....	31
2.3.1. Контрастные сценарии и эмоциональная реакция экспертов на них .....	32
2.3.2. Оценки вероятности реализации контрастных сценариев.....	32
2.3.3. Верификация оценок вероятности контрастных сценариев.....	33
<b>3. Типология экспертных представлений .....</b>	<b>40</b>

## **Авторский коллектив**

**Задорин И.В. (руководитель)**

**Зайцев Д.Г.**

**Римский В.Л.**

***Группа ЦИРКОН. Настоящие исследования. Для вдумчивых потребителей.***

## Введение

Настоящий документ представляет собой итоговый аналитический доклад по результатам реализации проекта «Краткосрочное сценарное прогнозирование развития гражданского общества в России». В рамках данного проекта в феврале-марте 2009 г. было проведено одноименное социологическое исследование.

Основной **целью** исследования являлось формирование набора вероятных сценариев развития гражданского общества в Российской Федерации на ближайшие 4-5 лет (в т.ч. оценка вероятности их реализации).

Для достижения поставленной цели проекта была реализована **серия исследовательских процедур**, каждая из которых решала соответствующую задачу краткосрочного сценарного прогнозирования развития гражданского общества России (см. таблицу 1).

Таблица 1.

№	Исследовательские процедуры	Задачи
1	Установочная экспертная сессия	Генерирование, разработка первичного набора параметров состояния гражданского общества в России
2	Первый тур заочной экспертной сессии	Выявление наиболее значимых категорий для сужения первичного (расширенного) набора параметров и унификации набора понятий, описывающих состояние ГО
3	Второй тур заочной экспертной сессии	Оценка вероятности параметров состояния гражданского общества в России, а также первичных прогнозных сценариев, построенных по результатам анализа данных первого тура экспертного опроса
4	Очно-заочная экспертная сессия по методике Т.Саати	Верификация экспертных оценок вероятности осуществления первичных прогнозных сценариев

Во всех экспертных сессиях приняло участие около 80 экспертов, представляющих четыре возможных типа экспертов по гражданскому обществу России:

1. Представители государственной власти, работающие (или работавшие) в сферах регулирования деятельности организаций гражданского общества, а также постоянно взаимодействующих с организациями гражданского общества для ведения своей профессиональной деятельности.
2. Руководители и активисты организаций гражданского общества.
3. Руководители и ведущие специалисты государственных и частных фондов, финансирующих организации гражданского общества.
4. Исследователи, учёные, специалисты аналитических центров, профессионально занимающиеся решениями проблем развития гражданского общества в современной России.

## Приложения

1. Первичные прогнозные сценарии.
2. Таблицы средних экспертных оценок (по результатам анализа 1-го тура заочной сессии).
3. Таблицы средних экспертных оценок (по результатам анализа 2-го тура заочной сессии).

## Основные выводы исследования

1. Проведённое исследование подтвердило высокую дифференциацию представлений экспертов о состоянии и перспективах гражданского общества. Практически ни по одному из параметров, характеризующих развитие гражданского общества, у них нет согласованного или хотя бы доминирующего мнения.

2. Имеющийся у экспертов опыт и знания свидетельствуют о крайне неопределённом и противоречивом текущем состоянии и перспективах развития гражданского общества в России. Ослабление или усиление почти всех важнейших факторов, целей и действий акторов оценивается всей экспертной группой примерно равновероятно. Исключение составляют три тенденции в ближайшем будущем, вероятность которых оцениваются чуть выше большинством экспертов:

- ✓ Ослабление финансирования организаций гражданского общества со стороны государства и бизнеса;
- ✓ Усиление государственного контроля над гражданскими организациями;
- ✓ Рост неформальной социальной активности граждан (в т.ч. протестной).

3. При этом в экспертном мнении не просматривается какой-то один доминирующий (наиболее вероятный) сценарий. Чуть более вероятным в ближайшей перспективе многими экспертами называется государственно-патристический сценарий, в рамках которого ведущая роль в развитии гражданского общества остаётся за государством. Вместе с тем есть основания полагать, что в результате возможного ослабления ресурсного обеспечения гражданских организаций со стороны государства и роста социальной активности населения развитие может пойти или по конфронтационному (более вероятно), или по гражданскому (менее вероятно) сценарию.

4. Даже в представлениях отдельных весьма однородных групп экспертов сегодня присутствуют разные «доминирующие» сценарии. Среди экспертов, участвующих в различных формах диалога Власти и Гражданского общества более вероятным считаются партнёрский и гражданский сценарии. В других группах экспертов более вероятными считают либо государственно-патристический либо конфронтационный сценарий.

**5. С практической точки зрения по результатам проведённого прогнозирования было получено четыре дополняющих друг друга результата.**

**Во-первых, была доказана принципиальная возможность прогнозирования развития гражданского общества в нашей стране, несмотря на всю сложность этого объекта для экспертного анализа.**

**Во-вторых, было выявлено состояние неопределенности «экспертных умов», высокой дифференциации и противоречивости экспертных представлений.**

**В-третьих, если допустить, что эта неопределенность и противоречивость отражает неопределенность рассматриваемого объекта, то можно сделать вывод, что перспективы развития гражданского общества России сегодня принципиально не определены. Иными словами в ходе исследования нашла подтверждение гипотеза о том, что в настоящий период российское гражданское общество находится в так называемой точке бифуркации (ветвления), из которой с примерно равными вероятностями его развитие может пойти по нескольким существенно различным направлениям.**

**В-четвёртых, согласно обобщенному мнению экспертов, в нашей стране сейчас нет такой доминирующей силы, которая была бы способна сдвинуть развитие гражданского общества к реализации какого-то одного доминирующего сценария. Наиболее существенно влияют сейчас на развитие гражданского общества органы государственной власти и организованные группы граждан (будь то инициативные группы или общественные организации, НКО). Влияние остальных акторов (в частности, бизнеса, религиозных и политических объединений) по сравнению с этими двумя основными, по мнению экспертов, незначительно.**

**6. На основании обнаруженных в исследовании взаимосвязей можно предположить, что если государство не будет помогать гражданскому обществу, то при росте социальной активности граждан (особенно молодежи) с высокой вероятностью его развитие пойдет по конфронтационному сценарию. Если государство не хочет такого сценария – оно обязано вести с гражданским обществом диалог и оказывать ему поддержку, прежде всего, законодательную и финансовую, облегчающую конструктивные проявления гражданской активности.**

## 1. Методика исследования

Прогнозирование развития гражданского общества (ГО) затруднено рядом серьезных методологических сложностей.

Во-первых, для прогноза необходимо учитывать многие показатели внешней по отношению к гражданскому обществу среды, т.е. тех правовых, политических, экономических и прочих условий, в которых оно существует, причем обоснованных гипотез о характере влияния этих условий на развитие ГО в настоящее время крайне мало.

Во-вторых, нужно учитывать много различных показателей текущего состояния самого гражданского общества и их динамику. А эта динамика в течение недолгой истории постсоветской России пока ещё с трудом выявляется, «дневник наблюдений» еще слишком короток для обоснованных выводов о тенденциях развития.

В-третьих, совокупность «объективных» данных государственной статистики, налоговой и иной отчетности организаций гражданского общества, а также результатов социологических опросов, грешит фрагментарностью и не даёт полной информации о состоянии гражданского общества в нашей стране.

В-четвёртых, проблемы в прогнозировании создаются и упомянутыми выше различиями в понимании самого существа гражданского общества, что затрудняет создание работающих прогнозных моделей или хотя бы общепринятой системы показателей развития.

В этой ситуации применённая **методика прогнозирования развития гражданского общества в современной России сознательно ориентирована на использование экспертного знания (оценок)**. Предполагалось, что опыт и знания экспертов позволят такое прогнозирование осуществить в силу их вовлечённости в процессы развития гражданского общества и постоянной рефлексии этих процессов. Причем, реализуя проект, авторы исследования с самого начала стремились минимизировать влияние собственных прогнозных представлений и оценок, а также идеологических и ценностных суждений, опираясь на мнения и представления опрашиваемых экспертов.

В обычно используемых методиках сценарного или программно-целевого прогнозирования экспертам предлагается тем или иным способом оценивать логически или семантически сформированные целостные сценарии развития гражданского общества. Недостатком таких методик является сильное влияние на результаты прогнозирования идеологических и культурных предпочтений экспертов. В тех случаях, когда для прогнозирования привлекаются эксперты примерно одинаковых идеологий с небольшими культурными отличиями между ними, результаты сценарного прогнозирования получаются необъективными, ангажированными, в них нередко желаемое для таких групп экспертов будущее выдаётся за ожидаемое. Если же в исследовании участвуют эксперты с разными идеологиями и существенными культурными различиями между ними, результаты сценарного прогнозирования оказываются настолько несовместимыми между собой, что их практически невозможно интегрировать в единый наиболее вероятный прогноз.

С целью преодолеть хотя бы частично этот системный недостаток обычно используемых методов сценарного прогнозирования применённая методика



краткосрочного сценарного прогнозирования развития гражданского общества предполагала предоставление экспертам возможности сравнивать влияния на это развитие различных факторов, акторов и их целей, определяющих состояние гражданского общества. Интегрирование и содержательная интерпретация оценок экспертов проводилась не самими экспертами, а инициативной группой, которая сначала разработала конкретную методику и инструмент экспертного оценивания, провела очные экспертные обсуждения элементов прогнозных сценариев, затем – анкетирование экспертов, проанализировала собранные данные экспертных оценок и сформировала итоговый прогноз.

Такой способ осуществления краткосрочного сценарного прогнозирования развития гражданского общества существенно повысил объективность итогового прогноза, снизив влияние на него научных, идеологических, культурных и иных концепций, которыми руководствовались эксперты при выставлении своих оценок факторам и показателям. Напротив, знания и опыт экспертов в этих оценках оказались представлены максимально полно и детально, т.е. были учтены в весьма высокой степени.

В дальнейшем результаты экспертного прогнозирования развития гражданского общества в современной России могут быть верифицированы иными методами, в частности, с помощью мониторинга, анализа данных государственной статистики и отчётности организаций гражданского общества.

Важнейшим параметром любого прогноза является так называемое время упреждения – т.е. период, на который его авторы пытаются заглянуть в будущее. Надо сказать, что экспертное прогнозирование всегда сталкивается с проблемой «презентизма» экспертного сознания (от слова present – настоящий, текущий), укорененности экспертов в настоящем времени и склонности транслировать в будущее тенденции сегодняшнего дня. Поэтому, понимая эту особенность экспертов, отягощенную повышенной неопределенностью сегодняшней ситуации, **для прогнозирования развития гражданского общества в России изначально был выбран краткосрочный период, не превышающий 3-5 лет.** Для более долгосрочного прогноза нужно сначала определить доминирующую тенденцию. Если же её нет, можно попытаться обнаружить в оценках экспертов те или иные согласованности, признаваемые большинством из них как закономерности. Эти закономерности могут затем позволить понять и тенденции более долгосрочного развития гражданского общества.

Важной методической особенностью нашего проекта являлся **сценарный подход**. Мы понимаем, что развитие объекта прогнозирования – гражданского общества – может пойти разными путями, поэтому результат прогнозирования очевидно должен включать описание разных возможных траекторий движения, разных образов будущего, т.е. включать разные прогнозные сценарии.

## **1.1. Описание методики исследования**

### **1.1.1. Цель экспертного прогнозирования**

Целью краткосрочного экспертного сценарного прогнозирования развития гражданского общества в РФ являлось формирование набора вероятных сценариев

развития гражданского общества в современной России на ближайшие 4-5 лет (в т.ч. описание основных характеристик этих сценариев).

В рамках каждого сценария были определены основные факторы и условия его осуществления, активные субъекты (акторы), ключевые события, возможные проблемы и структурные изменения и пр. Кроме того, была определена априорная вероятность осуществления этих сценариев. В итоге был построен базовый прогноз развития ГО в России, включающий в себя описание возможных альтернатив, а также оценку их априорной вероятности.

Предполагается, что отдельные характеристики сценариев и факторов, определяющих тот или иной вероятный сценарий, позволят сформировать обоснованные рекомендации по содействию развитию гражданского общества в современной России.

### **1.1.2. Задачи экспертного прогнозирования**

Для реализации цели экспертного прогнозирования была проведена формализованная многоступенчатая процедура, включающая в себя несколько этапов (экспертных сессий, в том числе анкетных опросов экспертов) по методике, общие принципы которой описаны ниже в настоящем документе.

При подготовке и проведении экспертных сессий решались следующие задачи, которые одновременно были этапами выполнения соответствующих работ по краткосрочному сценарному прогнозированию развития гражданского общества в России:

1. Разработка концепции и методики экспертного прогнозирования. Авторы настоящего исследования к анкетированию в целях прогнозирования не привлекались, их задачами были – разработка методик, организация экспертного оценивания, анализ данных и формирование итогового прогноза.
2. Определение состава экспертов для анкетирования и методов доступа к ним.
3. Разработка формы экспертных анкет и заданий экспертам по оцениванию. Некоторые сессии по экспертному оцениванию было решено проводить очно в непосредственном общении с небольшими группами экспертов, а другие – заочно с помощью пересылки анкет и получения их в заполненном виде от экспертов по электронной почте. Допускалось, что те эксперты, которые не используют электронную почту, смогут получить те же самые анкеты в печатном виде для заочного заполнения, а затем вернуть их заполненными организаторам прогнозирования с курьерами. В обоих случаях рекомендовалось договариваться с экспертами по телефонам о возможности их участия в экспертном прогнозировании и о сроках заполнения ими анкет.
4. Сбор экспертных данных.
5. Обработка и анализ экспертных данных.
6. Формирование предварительного прогноза развития гражданского общества в современной России с выводами и рекомендациями.

7. Верификация предварительного прогноза на очной сессии обсуждений с экспертами, как принимавшими, так и не принимавшими участие в анкетировании. Верификация может также проводиться методом составления экспертных заключений независимыми экспертами. Вопросы для независимой экспертизы разрабатывает инициативная группа экспертов.
8. Формирование и проведение презентаций результатов этого прогнозирования для органов власти, общественности и СМИ.

Конкретные способы, планы и графики решения этих задач были разработаны инициативной группой в ходе осуществления краткосрочного экспертного сценарного прогнозирования развития гражданского общества.

### **1.1.3. Базовый методологический подход**

Методика краткосрочного сценарного прогнозирования развития гражданского общества предполагала предоставление отобранным экспертам (признанным специалистам в соответствующе тематической области) возможности дать оценку тем или иным характеристикам российского ГО в будущем, оценить возможные варианты развития, а также сравнивать влияние на это развитие различных факторов (а также сами факторы между собой). Результаты таких оценок и сравнений эксперты выражали количественно (в баллах), что позволило использовать методы формального математического анализа, минимизирующие влияние социально-политической позиции (ангажированности) экспертов и разработчиков прогноза.

При осуществлении проекта были использованы различные конкретные методики, разработанные в разное время разными авторами для аналогичных задач, а именно: ЭСПМ-технология<sup>1</sup>, морфологический анализ, метод анализа иерархий Томаса Саати<sup>2</sup>. Сочетание различных методик экспертного прогнозирования позволило верифицировать результаты, полученные в рамках одного подхода, итогами, достигнутыми с использованием другого метода. Следовательно, достигалась максимальная достоверность и объективность полученных результатов.

### **1.1.4. Объект и предмет экспертного оценивания**

Основным объектом экспертного оценивания являлись организации и другие субъекты гражданского общества. Допускается, что разные эксперты имеют различные представления о том, какие организации входят в состав гражданского общества современной России. Кроме того, экспертной оценке подвергались основные «фоновые» показатели развития ГО (социально-экономический контекст и пр.).

Предметом экспертного оценивания являлись связи и зависимости факторов и характеристик гражданского общества и внешней среды его существования, которые могут существенно повлиять на его развитие.

---

<sup>1</sup> См. Задорин И.В. «Экспертный сценарно-прогностический мониторинг: методологические основания, методика и организационная схема» («Вопросы социологии», №5, 1994).

<sup>2</sup> См. например: Саати Т., Кернс К. Аналитическое планирование. Организация систем: Пер. с англ. – М., Радио и связь, 1991. – 224 с. Саати Томас Л. Принятие решений при зависимостях и обратных связях: Аналитические сети. Пер. с англ. / Науч. ред. А.В. Андрейчиков, О.Н. Андрейчикова. – М.: Издательство ЛКИ, 2008. – 360 с.

### **1.1.5. Понимание сценария и обобщённого сценария**

Для целей краткосрочного экспертного сценарного прогнозирования развития гражданского общества под сценарием понимается состояние гражданского общества в ближайшем будущем вместе с адекватной оценкой его взаимодействий с факторами и акторами окружающей реальности, а также с факторами и акторами, включаемыми большинством экспертов в само гражданское общество.

Так понимаемый сценарий описывает гражданское общество на основе анализа ряда альтернативных вариантов будущего, которые имеют достаточно высокие вероятности реализации, чтобы быть учтёнными. Варианты будущего, даже очень желательные для тех или иных акторов, но имеющие очень низкие вероятности реализации в ближайшем будущем, из экспертного анализа исключаются как малозначимые.

Сценарий развития гражданского общества в краткосрочной перспективе формируется в результате анализа основных характеристик достаточно вероятных вариантов будущего и последующего агрегирования этих характеристик с весами, значимостями или вероятностями реализации этих вариантов развития гражданского общества в единый сценарий, называемый обобщённым.

### **1.1.6. Состав экспертов для анкетирования и методы доступа к ним**

Социальный статус экспертов для участия в анкетировании в целях разработки прогноза развития гражданского общества в современной России не является значимым, но желательно было привлекать для анкетирования высокостатусных экспертов с целью повышения уровня общественного доверия к результатам экспертного прогнозирования.

Экспертами для участия в этом анкетировании были представители 4 типов специалистов, приведённых ниже. Типы экспертов выделялись по сходству внутри типов и различиям между типами их профессиональных знаний и опыта в соответствующих сферах деятельности. Разделение экспертов на типы для составления выборки анкетного опроса производилось для получения возможности учёта максимально широкого спектра экспертных оценок в итоговом прогнозе.

Основными типами экспертов, привлечённых к анкетированию в целях разработки прогноза развития гражданского общества в современной России, были следующие:

1. Государственные и муниципальные служащие, работающие в сферах регулирования деятельности организаций гражданского общества, а также постоянно взаимодействующих с организациями гражданского общества для ведения своей профессиональной деятельности.
2. Руководители и активисты НКО, общественных и других организаций гражданского общества.
3. Руководители и ведущие специалисты государственных и частных фондов, финансирующих организации гражданского общества.
4. Исследователи, учёные, специалисты аналитических центров, профессионально занимающиеся решениями проблем развития гражданского общества в современной России.

## **1.2. Реализация методики исследования**

В этом разделе приводятся сведения о конкретной методике проведения исследования, разработанной инициативной группой, а также об организации его проведения.

### **1.2.1. Рабочее определение гражданского общества**

В качестве рабочего определения гражданского общества для получения возможности оценивания его будущего состояния было принято следующее.

Гражданское общество понимается как совокупность негосударственных объединений и ассоциаций граждан, позволяющая их членам и иным гражданам реализовывать их гражданские права, приоритеты, интересы и ценности членов различных социальных групп общества.

Организации частного бизнеса, имеющие целью достижение прибыли и распределение её среди владельцев этих бизнесов, не относятся к организациям гражданского общества.

К организациям гражданского общества относятся все некоммерческие организации (третьего сектора) и любые общественные объединения граждан в той своей деятельности, которая представляет собой гражданскую активность и осуществляется в соответствии с нормами законодательства России.

К общественным объединениям, включаемым в экспертное оценивание, не относятся общности, задаваемые происхождением граждан, т.е. семьи, тейпы, роды и т.п. Но объединения граждан по национальному принципу, например, национальные землячества, включаются в организации гражданского общества.

К организациям гражданского общества, включаемым в экспертное оценивание, не относятся политические партии и другие организации, занятые преимущественно политической деятельностью.

К организациям гражданского общества не относятся организации, постоянно нарушающие нормы закона, криминальные объединения и другие аналогичные структуры.

Организации, включаемые в экспертное оценивание, могут быть как зарегистрированными, так и незарегистрированными в государственных и муниципальных органах регистрации, если это соответствует нормам российского законодательства.

К организациям, включаемым в экспертное оценивание, относятся, в частности, следующие:

1. общества защиты прав потребителей,
2. организации ветеранов,
3. организации инвалидов,
4. благотворительные организации, оказывающие услуги нуждающимся,
5. благотворительные фонды, финансирующие решения социальных проблем,
6. фонды местных сообществ,
7. экологические организации,

8. правозащитные организации,
9. организации, созданные инициативными гражданами для защиты своих прав (обманутые дольщики, противники сноса памятников культуры или своих домов и т.п.),
10. организации по интересам (спортивные, туристические, охотничьи и т.п.),
11. садовые кооперативы,
12. дачные товарищества,
13. организации, занятые работой в сфере культуры и искусства,
14. краеведческие организации,
15. исследовательские организации,
16. ресурсные центры организаций гражданского общества,
17. профессиональные союзы.

Во всех случаях участие граждан в деятельности организаций гражданского общества должно быть добровольным.

### **1.2.2. Этапы реализации экспертного оценивания**

Итак, группа разработчиков поставила перед собой задачу сформировать набор сценариев развития российского гражданского общества и оценить вероятность их осуществления.

В исследовательских процедурах по прогнозированию развития гражданского общества всего участвовало около 80 экспертов. В качестве экспертов были привлечены известные и авторитетные специалисты из самых разных социально-политических сфер, имеющих непосредственное отношение к гражданскому обществу России.

Со стороны разработчиков прогноза была предпринята попытка сыграть роль сугубо технологического инструмента, то есть, никак не влияя на представления и оценки экспертов, сформировать прогноз, который являлся бы не субъективным видением перспектив развития ГО разработчиками прогноза, а результатом интегрирования индивидуальных образов будущего большого количества разных экспертов.

Для того чтобы быть максимально корректными в методологическом плане была реализована довольно сложная схема исследования, включающая в себя в общей сложности четыре исследовательские процедуры.

Сначала была поставлена задача сформировать единое пространство рабочих понятий и оцениваемых параметров, для чего была проведена установочная экспертная сессия, в ходе которой главной задачей была генерация максимально большего числа параметров, описывающих гражданское общество.

После этого был проведен еще один тур экспертных опросов с целью редукции пространства понятий, оценивая значимость и влияние той или иной характеристики. Это привело к сужению набора параметров (с 89 до 45) и позволило убедиться, что с сокращенным набором понятий могут работать все эксперты.

В следующем туре экспертных опросов была проведена оценка вероятности изменений состояния гражданского общества по методике группы ЦИРКОН (ЭСПМ-технология).

Затем была организована верифицирующая процедура – с тем же набором параметров, которые оценивались по другой методике, разработанной на основе метода анализа иерархий Томаса Саати, предназначением которого являются задачи прогнозирования развития сложных систем большой размерности и принятие управленческих решений на основе этих прогнозов. Таким образом, проверялось, насколько результаты прогнозирования, достигнутые на основе разных методик, совпадают, а значит, являются более или менее объективными.

Единственным методическим ограничением для экспертов было то, что изначально им было предложено руководствоваться следующей схемой прогнозного сценария, включающей следующие четыре обязательных раздела:

- 1) характеристики (параметры) состояния гражданского общества;
- 2) условия и факторы внешней среды;
- 3) активные субъекты – акторы развития;
- 4) действия и цели активных субъектов.

В рамках этих четырех элементов сценария и было предложено работать экспертам.

Результаты первого же тура экспертных опросов позволили выделить т.н. «контрастные сценарии», которые были хорошо различимы экспертами и описывали наиболее вероятные, но существенно отличающиеся направления развития гражданского общества России в ближайшем будущем, т.е. на следующие 3-5 лет.

### **1.2.3. Описание контрастных сценариев**

Каждый контрастный сценарий описывает желаемое и реально достижимое будущее гражданского общества современной России и представляет собой комплекс взаимосвязанных предположений о его состоянии в ближайшем будущем.

Контрастные сценарии включают наиболее значимые тенденции развития гражданского общества, которые были выявлены в результате предварительного экспертного оценивания комплексов тенденций и факторов.

Контрастные сценарии покрывают все возможные реальные прогнозы ближайшего будущего гражданского общества современной России. Каждый контрастный сценарий в отдельности задаёт определённую и достаточно значимую, весьма вероятную тенденцию развития гражданского общества современной России.

Интеграция контрастных сценариев в единый сценарий с весами, определяющими их значимости или вероятности реализации, позволит сформировать наиболее вероятный сценарий развития гражданского общества. Этот последний сценарий в силу того, что он получен интегрированием контрастных сценариев, можно назвать обобщённым сценарием.

В проведённом экспертном оценивании состояния гражданского общества в ближайшем будущем (3-5 лет) для формирования контрастных сценариев экспертами были выделены следующие три наиболее значимых для развития гражданского общества России в краткосрочной перспективе:

1. Уровень гражданской активности в обществе от высокого до низкого.
2. Уровень воздействия государства на гражданское общество от сильного влияния до отсутствия влияния.
3. Уровень поддержки государством организаций гражданского общества от существенной помощи и финансирования до отсутствия такой помощи, включая финансирование.

По результатам первого тура заочного экспертного опроса эксперты не выделили зарубежные организации в качестве влиятельного значимого актора развития гражданского общества в России краткосрочной перспективе. Но эти организации включаются в описания сценариев развития гражданского общества в тех случаях, когда получаемое от них финансирование становится значимым фактором деятельности организаций гражданского общества.

Экспертами были отобраны только такие комбинации значений перечисленных выше факторов, при которых получались сценарии, которые могут быть реализованы с достаточно высокой вероятностью. В результате были сформированы следующие четыре контрастные сценария, разработанные по результатам предварительно проведённых очных и заочных экспертных обсуждений.

#### **Партнёрский сценарий**

Уровень гражданской активности в обществе высокий.

Уровень воздействия государства на гражданское общество сильный.

Уровень поддержки государством организаций гражданского общества высокий.

Развитие гражданского общества существенно определяется как деятельностью государства, так и деятельностью граждан. И государство, и граждане заинтересованы в развитии организаций гражданского общества, осуществляют для этой цели соответствующие их ресурсам и другим возможностям социально-политические действия.

Органы власти способствуют развитию организаций гражданского общества, осуществляют финансирование их деятельности. Организации гражданского общества в большинстве случаев осуществляют свою деятельность в партнёрстве с органами власти, в конфронтации с органами государственной власти находится очень небольшое число общественных организаций.

И государством, и организациями гражданского общества поддерживается и развивается межсекторное партнёрство между гражданским обществом и государством с возможностью подключения бизнеса. Такое партнёрство оказывается выгодным его участникам для решений как собственных, так и общественных проблем.

#### **Государственнический сценарий**

Уровень гражданской активности в обществе низкий.

Уровень воздействия государства на гражданское общество сильный.

Уровень поддержки государством организаций гражданского общества от существенной помощи и финансирования до отсутствия такой помощи, включая финансирование.

Государство является единственным актором, существенно определяющим развитие гражданского общества.



Органы власти не интересуются широкой поддержкой своих инициатив со стороны организаций гражданского общества, они используют для такой поддержки только отдельные организации, которые сами создают или в создании которых принимают активное участие. Именно такие близкие к органам власти общественные организации получают государственное финансирование при сокращении финансирования из бюджетов всех уровней других организаций гражданского общества.

Постоянно усиливается государственный контроль организаций гражданского общества, в нём доминируют разрешительные принципы. Государственный контроль для независимых от государства организаций гражданского общества становится всё более запретительным, их деятельность постепенно всё больше затрудняется в силу практически полного лишения их источников финансирования.

#### **Конфронтационный сценарий**

Уровень гражданской активности в обществе высокий.

Уровень воздействия государства на гражданское общество сильный.

Уровень поддержки государством организаций гражданского общества низкий.

Развитие гражданского общества существенно определяется как деятельностью государства, так и деятельностью граждан. И государство, и граждане заинтересованы в развитии организаций гражданского общества, осуществляют для этой цели соответствующие их ресурсам и другим возможностям социально-политические действия.

Уровень гражданской и социальной активности в обществе является высоким для сравнительно небольшой доли гражданских активистов и политизированных граждан, но низким для большинства других граждан. Активность заметного числа независимых от государства организаций гражданского общества приводит их к конфронтации с органами государственной власти.

В ответ органы государственной власти стремятся не допустить развития таких организаций гражданского общества и практически прекращают финансово и материально поддерживать любые независимые от государства организации гражданского общества. Одновременно государство не запрещает полностью финансирование организаций гражданского общества из-за рубежа, но допускает его только от очень ограниченного списка зарубежных организаций. Поэтому финансирование организаций гражданского общества зарубежными фондами находится на низком уровне.

Органы власти организуют своё взаимодействие с политическими партиями, поддерживающими политику государства, и организациями граждан, созданными этими партиями или органами власти для целей поддержки своих инициатив. Практически только такие близкие к органам власти общественные организации получают государственное финансирование, которое обеспечивает активность его членов.

#### **Гражданский (демократический) сценарий**

Уровень гражданской активности в обществе высокий.

Уровень воздействия государства на гражданское общество слабый.

Уровень поддержки государством организаций гражданского общества низкий.

Развитие гражданского общества во многом определяется деятельностью граждан и их объединений, государство слабо влияет на развитие гражданского общества. Граждане заинтересованы в развитии организаций гражданского общества, осуществляют для этой цели соответствующие их ресурсам и другим возможностям социально-политические действия.

Органы государственной власти не способствуют развитию организаций гражданского общества, практически не осуществляют финансирование их деятельности. Одновременно государство не запрещает и слабо контролирует финансирование организаций гражданского общества из-за рубежа. Поэтому финансирование организаций гражданского общества зарубежными фондами находится на высоком уровне, это основной источник их финансирования.

Уровень гражданской и социальной активности в обществе является высоким. Именно эта активность граждан во многом формирует гражданское общество, поддерживает в нём нормы саморегулирования. Государственный контроль организаций гражданского общества является слабым, в нём доминируют уведомительные принципы. Отсутствуют существенные препятствия для деятельности независимых от государства организаций гражданского общества.

#### Сравнительная таблица характеристик контрастных сценариев

Для удобства сопоставления контрастных сценариев ниже приводится сравнительная таблица значений их основных характеристик.

Таблица 1.2-1.

Характеристики контрастных сценариев:	Контрастные сценарии			
	Партнёрский	Государственный	Конфронтационный	Гражданский
Уровень гражданской активности в обществе	Высокий	Низкий	Высокий для активистов, низкий для остальных	Высокий
Уровень воздействия государства на гражданское общество	Сильный	Сильный	Сильный	Слабый
Уровень поддержки государством организаций гражданского общества	Высокий	Высокий для близких, низкий для остальных	Высокий для близких, низкий для остальных	Низкий
Уровень финансирования зарубежными организациями гражданского общества	Любой от низкого до высокого	Низкий	Низкий	Высокий

Эти контрастные сценарии были использованы в процедуре верификации результатов экспертного оценивания методом анализа иерархий Т. Саати.

#### 1.2.4. Процедура верификации – метод анализа иерархий Т. Саати

Разработанная инициативной группой методика на основе метода анализа иерархий Томаса Саати включала построение так называемой полной доминантной иерархии, уровни которой содержали в порядке подчинённости сверху вниз:

- ✓ на верхнем уровне – фокус внимания – «Состояние гражданского общества»;
- ✓ на втором уровне – факторы, определяющие состояние гражданского общества;

- ✓ на третьем уровне – активные субъекты (акторы), способные повлиять на состояние гражданского общества;
- ✓ на четвёртом уровне – цели и важнейшие действия этих акторов;
- ✓ на самом нижнем пятом уровне – четыре контрастные сценария развития гражданского общества.

В силу краткосрочного характера прогноза сценарий развития гражданского общества понимался как связь начального и конечного его состояния без промежуточных событий, введение которых несомненно усложнило бы сверх необходимого и без того непростую работу экспертов.

«В чистом виде» каждый контрастный сценарий вряд ли может быть реализован. Наиболее вероятно осуществление какой-то смеси этих сценариев по целям и действиям акторов, использованию ими ресурсов и получаемых результатов деятельности. Такой смешанный сценарий в методе анализа иерархий Т. Саати называется обобщённым сценарием.

Для более детального учёта результатов действия обобщённого сценария и более глубокого понимания того, как он вероятнее всего будет осуществляться, была разработана совокупность характеристик состояния гражданского общества. Для каждой из этих характеристик эксперты выставляли баллы возможных изменений от сильного снижения до сильного роста при осуществлении каждого в отдельности контрастного сценария.

После этого эксперты оценивали в баллах, насколько значим каждый элемент уровня доминантной иерархии для каждого элемента стоящего над ней уровня. В результате формировались иерархические цепочки оценивания. Например, эксперты сначала оценивали, насколько значимы традиции гражданского участия (2 уровень) для состояния гражданского общества (1 уровень). Затем – насколько органы исполнительной власти (3 уровень) влияют на гражданское участие. Затем – насколько обеспечение государственного контроля деятельности граждан (4 уровень) значимо для органов исполнительной власти. А в заключение – насколько государственный сценарий (5 уровень) значим для реализации цели государственного контроля деятельности граждан.

При этом малозначимые элементы доминантной иерархии в оценивание экспертов не попадали, т.к. были исключены на предшествующих очных и заочных экспертных сессиях. Кстати, на этих предварительных экспертных сессиях выявились первые неожиданности. Так, эксперты оценили малозначимыми для сегодняшнего гражданского общества России (точнее, менее значимыми в сравнении с другими) такие элементы социально-политической жизни страны как политические партии, профсоюзы и даже деятельность зарубежных организаций.

#### **1.2.4.1. Описание доминантной иерархии для экспертного оценивания**

Доминантная иерархия для экспертного оценивания включает объекты, расположенные по уровням. Каждый следующий уровень подчинён предыдущему. На каждом уровне располагаются однородные в избранной системе оценивания объекты. Эксперты оценивают значимость этих объектов для каждого объекта предыдущего уровня. В результате таких сравнений формируются веса объектов каждого уровня как средние из оценок для каждого эксперта. Интегрирование этих оценок по всем уровням

позволяет определить вес каждого из контрастных сценариев, располагающихся на нижнем уровне доминантной иерархии. Интегрированием контрастных сценариев с их весами был получен обобщённый сценарий развития гражданского общества.

Доминантная иерархия объектов для экспертного оценивания включала следующие уровни и объекты, на них расположенные. Под организациями понимались организации гражданского общества.

#### **Уровень 1.**

Фокус. Состояние гражданского общества в ближайшем будущем (через 3-5 лет).

#### **Уровень 2.**

Группы важнейших факторов. Это факторы, от которых фокус будет достаточно существенно зависеть.

1. Уровень допустимой политической конкуренции
2. Состояние коммуникативной среды в обществе
3. Контроль органов власти над деятельностью организаций гражданского общества
4. Традиции гражданского участия
5. Уровень свободы предпринимательства
6. Взаимодействие организаций гражданского общества с гражданами, не являющимися их членами
7. Законодательные условия деятельности организаций гражданского общества
8. Финансирование развития и деятельности организаций гражданского общества

#### **Уровень 3.**

Акторы, которые существенно влияют на важнейшие факторы предыдущего уровня.

1. Органы исполнительной власти
2. Средства массовой информации (СМИ)
3. Организации гражданского общества, занятые реализацией общественных интересов и ценностей
4. Правоохранительные органы (милиция, прокуратура, ФСБ)
5. Неформальные общественные объединения
6. Суды
7. Некоммерческие организации, реализующие экономические цели (в т.ч. организации, занятые оказанием социальных услуг гражданам, не являющимися их членами, потребительские кооперативы)
8. Органы законодательной власти
9. Организации гражданского общества, занятые реализацией интересов и ценностей своих членов

10. Организации бизнеса, ориентированные на реализацию общезначимых целей ("социальные предприниматели")
11. Зарубежные организации (правительственные и неправительственные)

#### **Уровень 4.**

Цели акторов предыдущего уровня.

1. Рост протестной активности граждан
2. Обеспечение государственного контроля деятельности граждан
3. Обеспечение руководящей роли государства в развитии организаций гражданского общества
4. Содействие формулированию и предъявлению требований к органам власти со стороны организаций граждан
5. Профессионализация организаций гражданского общества
6. Активизация государственной политики по масштабным преобразованиям и реформам
7. Гражданская активность в решении общественных проблем
8. Содействие коммуникации между представителями различных социальных групп
9. Проведение общенациональных дискуссий по стратегии развития страны
10. Развитие гражданского образования граждан, представителей органов власти и частного бизнеса
11. Расширение сфер общественного самоуправления граждан

#### **Уровень 5.**

Контрастные сценарии. Эти сценарии были описаны выше, ниже приводятся только их названия.

1. Партнёрский
2. Государственнический
3. Конфронтационный
4. Демократический

#### **1.2.4.2. Объект экспертного оценивания**

Объектом экспертного оценивания являлось современное состояние гражданского общества. В соответствии с генетической концепцией прогнозирования прогноз на ближайший период формировался с помощью продолжения в будущее выявленных закономерностей и тенденций современного гражданского общества.

#### **1.2.4.3. Предмет экспертного оценивания**

Предметом экспертного оценивания являлись значимости элементов каждого уровня доминантной иерархии для каждого элемента её предыдущего уровня.

#### **1.2.4.4. Принцип формирования таблиц анкеты для экспертов**

Анкета для экспертов содержала набор заданий на заполнение таблиц по строкам которых располагались элементы текущего уровня доминантной иерархии, а по столбцам – элементы предшествующего уровня этой иерархии, т.е. более высокого.

В клетках таблиц эксперты ставили свои оценки в баллах значимости элементов текущего уровня для каждого элемента предшествующего уровня.

Для повышения точности и отсутствия дробных значений оценок значимости экспертам предлагалось использовать шкалу баллов от 0 до 100. Для удобства оценивания экспертам предлагались примерные словесные описания баллов значимости, объединённых интервалы, соответствующие тем или иным величинам процентов:

Таблица 1.2-2.

Интервалы баллов значимости	Примерная словесная формулировка уровня значимости
100	Точно полная, стопроцентная
95-100	Близкая к полной, стопроцентной
85-95	Весьма высокая, но заведомо не полная, не стопроцентная
60-85	Не слишком высокая, но заведомо выше средней
40-60	Примерно средняя, 50-процентная
15-40	Вполне ощутимая, но заведомо ниже средней, 50-процентной
5-15	Весьма малая, но заведомо не нулевая
0-5	Близкая к нулевой
0	Точно нулевая

В таблицах для оценивания экспертам необходимо было указывать не интервалы, а конкретные значения баллов внутри этих интервалов. При выставлении баллов им рекомендовалось ориентироваться на приведённые выше словесные формулировки их уровней.

Экспертам давалась рекомендация желательности заполнять каждую таблицу по столбцам, соотнося значимости разных элементов текущего уровня для одного элемента предшествующего уровня доминантной иерархии, соответствующего заполняемому столбцу. Для каждого столбца рекомендовалось сначала определять, какой объект среди строк таблицы является наиболее значимым, ему выставлял наиболее высокое значение балла в этом столбце. Затем из оставшихся строк выделять следующую по убыванию уровня значимости, объекту в этой строке выставлял следующее по убыванию значение балла. И таким образом поступать до тех пор, пока все объекты в столбце не получают свои оценки в убывающем порядке. Вполне возможно, что при этом несколько объектов в столбце получают одинаковые значения баллов. После заполнения клеток этого столбца таблицы экспертам следовало по той же процедуре выставить оценки в баллах для следующего её столбца. И так необходимо было заполнить все столбцы текущей таблицы.

Последовательность заданий экспертам, т.е. таблиц для оценивания в анкете выстраивалась, начиная с верхних уровней доминантной иерархии вниз, а не наоборот. Именно при такой последовательности оцениваний объективность экспертных оценок можно было ожидать максимально возможно высокой при выбранной методике экспертного прогнозирования.

## **2. Общие представления экспертов о текущем и будущем состоянии гражданского общества в России**

### **2.1. Текущее состояние гражданского общества в России**

Текущее состояние гражданского общества в России оценивалось экспертами по четырем группам параметров:

- ✓ общие характеристики текущего состояния гражданского общества в России;
- ✓ активные субъекты (акторы), влияющие на текущее состояние гражданского общества в России;
- ✓ цели и действия (направления движения) акторов, существенно определяющие текущее состояние гражданского общества в России;
- ✓ условия и факторы «внешней» среды, определяющие текущее состояние гражданского общества в России.

Далее будут представлены результаты анализа средних экспертных оценок по каждому параметру, которые могли изменяться в пределах от -3 (самая низкая оценка) до 3 (самая высокая оценка).

#### **2.1.1. Основные характеристики гражданского общества**

По большинству основных характеристик текущего состояния гражданского общества России были получены довольно низкие средние экспертные оценки (почти все средние оценки меньше нуля, кроме уровня фрагментированности общества – 0,2 балла).

Наиболее низкие средние экспертные оценки (меньше «-1») получили следующие характеристики текущего состояния гражданского общества в России (см. диаграмму 2.1-1):

- ✓ *уровень вовлечения организациями гражданского общества в свою деятельность граждан, не являющихся их членами;*
- ✓ *уровень финансирования организаций гражданского общества частным бизнесом;*
- ✓ *уровень участия организаций гражданского общества в принятии решений государственными органами.*

Таким образом, можно констатировать, что большинство экспертов разделяют мнение о низкой степени включенности в деятельность институтов гражданского общества граждан и частного бизнеса, а также самих негосударственных организаций в политико-управленческий процесс.

**Диаграмма 2.1-1. Ниже представлены основные ПОКАЗАТЕЛИ развития гражданского общества в России. Как Вы можете охарактеризовать текущее состояние гражданского общества в России? (средние экспертные оценки по шкале от -3 (низкая оценка) до 3 (высокая оценка))**



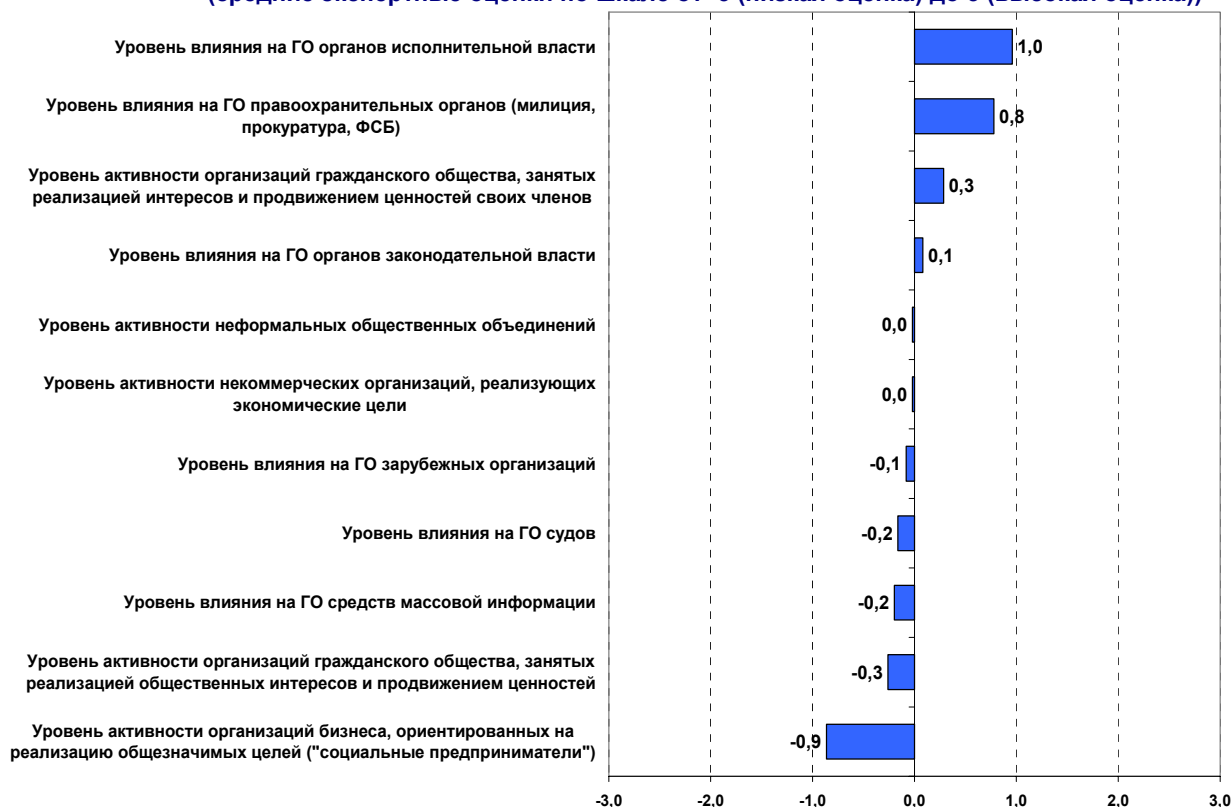
### **2.1.2. Основные субъекты, влияющие на гражданское общество**

Судя по средним экспертным оценкам, наибольшее влияние на гражданское общество России в настоящее время оказывают исполнительная власть, а также правоохранительные органы (милиция, прокуратура и ФСБ). А в наименьшей степени по отношению к российскому гражданскому обществу активны организации бизнеса, ориентированные на реализацию общезначимых целей ("социальные предприниматели").

Текущая активность и уровень влияния остальных субъектов, в принципе влияющих на гражданское общество России, в среднем экспертами оценивается невысоко (средние экспертные оценки колеблются в диапазоне от -0,3 до 0,3) (см. диаграмму 2.1-2).



**Диаграмма 2.1-2. Ниже представлены основные ПОКАЗАТЕЛИ развития гражданского общества в России. Как Вы можете охарактеризовать текущее состояние гражданского общества в России? (средние экспертные оценки по шкале от -3 (низкая оценка) до 3 (высокая оценка))**



### 2.1.3. Цели основных субъектов, влияющих на гражданское общество

Эксперты в среднем довольно высоко оценили уровни государственного контроля над деятельностью граждан и доминирования государства в развитии организаций гражданского общества.

Вместе с тем низкие средние оценки получили следующие показатели:

- ✓ *уровень гражданской активности в решении общественных проблем;*
- ✓ *интенсивность ведения государственной политики по масштабным преобразованиям и реформам;*
- ✓ *уровень гражданского образования граждан, представителей органов власти и частного бизнеса;*
- ✓ *уровень коммуникации между представителями различных социальных групп;*
- ✓ *уровень развития, распространения общественного самоуправления граждан;*
- ✓ **проведение общенациональных дискуссий по стратегии развития страны.**

Таким образом, не трудно видеть, в сознании экспертов доминируют представления о том, что основные субъекты гражданского общества нацелены в большей степени на контроль и доминирование над организациями и институтами гражданского общества, чем на конструктивный диалог с ними и включение негосударственных организаций, граждан с процесс государственного управления.

**Диаграмма 2.1-3. Ниже представлены основные ПОКАЗАТЕЛИ развития гражданского общества в России. Как Вы можете охарактеризовать текущее состояние гражданского общества в России? (средние экспертные оценки по шкале от -3 (низкая оценка) до 3 (высокая оценка))**



#### **2.1.4. Факторы «внешней» среды**

Судя по средним экспертным оценкам, современные условия внешней по отношению к организациям гражданского общества среды характеризуются сравнительно высокой степенью *контроля органов власти над деятельностью организаций гражданского общества*, а также низкими уровнями *допустимой политической конкуренции и распространенности традиций гражданского участия*.

Чуть выше, но все же сравнительно невысокие средние оценки (в интервале от «-1,2» до «-1,0») были получены по следующим показателям «внешней» среды:

- ✓ *состояние коммуникативной среды в обществе;*
- ✓ *уровень свободы предпринимательства;*
- ✓ *уровень взаимодействия организаций гражданского общества с гражданами, не являющимися их членами;*
- ✓ *уровень финансирования развития и деятельности организаций гражданского общества.*

Таким образом, следует сделать вывод о том, что среди экспертов доминирует мнение о неблагоприятных текущих условиях «внешней» среды для развития гражданского общества в России.

**Диаграмма 2.1-4. Ниже представлены основные ПОКАЗАТЕЛИ развития гражданского общества в России. Как Вы можете охарактеризовать текущее состояние гражданского общества в России? (средние экспертные оценки по шкале от -3 (низкая оценка) до 3 (высокая оценка))**



## **2.2. Прогноз изменения состояния гражданского общества в России по конкретным параметрам**

Изменение состояния гражданского общества в России оценивалось экспертами по четырем группам параметров:

- ✓ изменение основных характеристик гражданского общества в России;
- ✓ изменение активности и влияния основных субъектов, воздействующих на гражданское общество;
- ✓ изменение целей основных субъектов, влияющих на гражданское общество;
- ✓ изменение условий, факторов «внешней» среды.

Далее будут представлены результаты анализа средних экспертных оценок по каждому параметру, которые предлагались экспертам в двух возможных вариантах: повышение и снижение значения (уровня и т.п.) показателя, каждый из которых оценивался по шкале от 0% до 100% вероятности изменения.

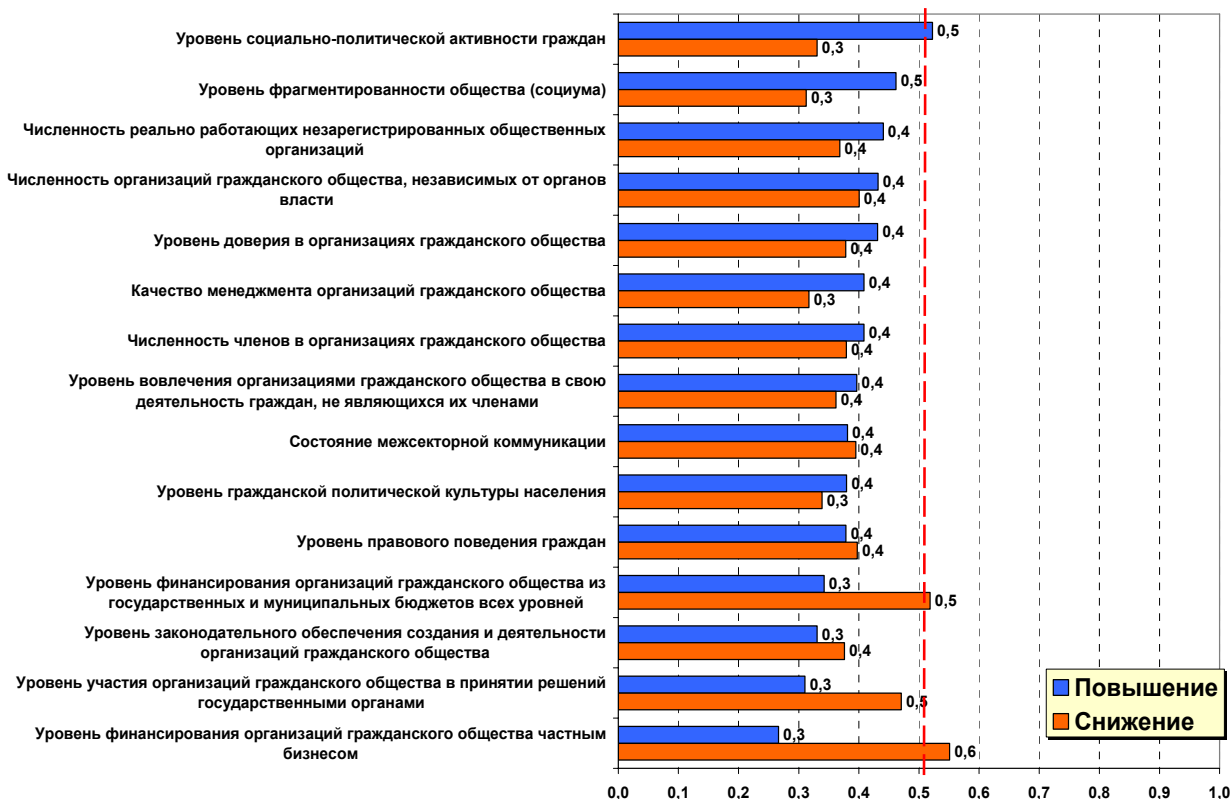
### **2.2.1. Изменение основных характеристик гражданского общества**

Судя по средним экспертным оценкам, в ближайшее время с высокой долей вероятности (более 50%) произойдут следующие изменения основных характеристик гражданского общества России (см. диаграмму 2.2-1):

- ✓ *повышение уровня социально-политической активности граждан;*
- ✓ *снижение уровня финансирования организаций гражданского общества частным бизнесом;*
- ✓ *снижение уровня финансирования организаций гражданского общества из государственных и муниципальных бюджетов всех уровней.*

В отношении остальных показателей доминирующего экспертного мнения по поводу повышения или уменьшения вероятности изменения состояния гражданского общества выявить не удалось.

**Диаграмма 2.2-1. Оцените, пожалуйста, вероятность появления или осуществления в ближайшие годы (3-5 лет) перечисленных ниже явлений или процессов изменения состояния гражданского общества в России (средние экспертные оценки по шкале от 0 до 1 вероятности)**

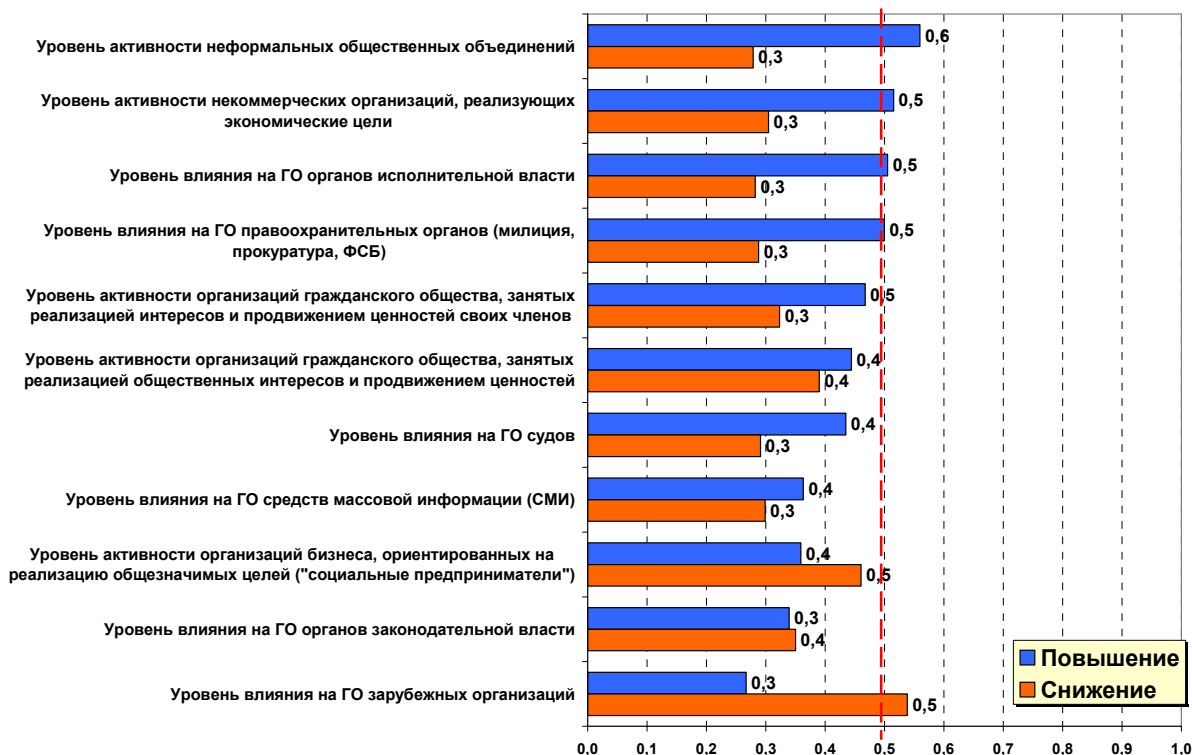


### 2.2.2. Изменение активности и влияния основных субъекты, воздействующих на гражданское общество

Наиболее вероятными в представлениях экспертов оказались изменения активности и влияния *неформальных общественных объединений, некоммерческих организаций, реализующих экономические цели, исполнительной власти и правоохранительных органов* (в сторону повышения) и *зарубежных организаций* (в сторону снижения влияния). (См. диаграмму 2.2-1).

Активность и влияние остальных субъектов, воздействующих на гражданское общество, может как повысится, так и снизится, так как доминирующего экспертного мнения по данным субъектам выявить не удалось.

**Диаграмма 2.2-2. Оцените, пожалуйста, вероятность появления или осуществления в ближайшие годы (3-5 лет) перечисленных ниже явлений или процессов изменения состояния гражданского общества в России (средние экспертные оценки по шкале от 0 до 1 вероятности)**



### 2.2.3. Изменение целей основных субъектов, влияющих на гражданское общество

С высокой вероятностью, судя по средним экспертным оценкам в ближайшем будущем (3-5 лет) следует ожидать следующих изменений целей основных субъектов, влияющих на гражданское общество:

- ✓ *повышение уровня протестной активности граждан;*
- ✓ *повышение уровня доминирования государства в развитии организаций гражданского общества;*
- ✓ *повышение уровня государственного контроля деятельности граждан;*
- ✓ *повышение уровня активности организаций граждан по формулированию и предъявлению требований к органам власти;*
- ✓ *отсутствие общенациональных дискуссий по стратегии развития страны.*

Таким образом, основным целеполагающими субъектами, по мнению экспертов, будут граждане и государство. Причем данными субъекты будут двигаться к своим целям, используя скорее конфронтационные стратегии (через социальный протест, государственный контроль, предъявление требований), чем дискуссионные.

**Диаграмма 2.2-3. Оцените, пожалуйста, вероятность появления или осуществления в ближайшие годы (3-5 лет) перечисленных ниже явлений или процессов изменения состояния гражданского общества в России (средние экспертные оценки по шкале от 0 до 1 вероятности)**



#### **2.2.4. Изменение условий, факторов «внешней» среды**

Результаты анализа средних экспертных оценок вероятности изменений условий «внешней» среды функционирования организация гражданского общества позволяет сделать вывод о том, что произойдет *повышение степени контроля органов власти над деятельностью организаций гражданского общества и снижение уровня финансирования развития и деятельности организаций гражданского общества*. См. диаграмму 2.2-4.

Следует отметить, что эксперты ожидают повышение степени государственного контроля, который и без того считается основным фактором, влияющим на текущее состояние гражданского общества России.

Ожидания экспертов относительно снижения общего уровня финансирования организаций гражданского общества, вероятно, связаны с кризисными явлениями в современной российской и мировой экономике.

**Диаграмма 2.2-4. Оцените, пожалуйста, вероятность появления или осуществления в ближайшие годы (3-5 лет) перечисленных ниже явлений или процессов изменения состояния гражданского общества в России (средние экспертные оценки по шкале от 0 до 1 вероятности)**



### 2.3. Сценарии развития гражданского общества в России

Напомним, что по результатам исследования было выделено четыре контрастных сценария развития гражданского общества России:

1. **Государственнический**, при котором население пассивно, государство влияет на гражданское общество, при этом может как финансировать, так и не помогать (в том числе финансово) негосударственным организациям.
2. **Гражданский**, при котором население активно, государство не влияет на гражданское общество и не помогает негосударственным организациям (в том числе финансово).
3. **Конфронтационный**, при котором население активно, государство влияет на гражданское общество, но не помогает негосударственным организациям (в том числе финансово).
4. **Партнерский**, при котором население активно, государство влияет на гражданское общество и помогает негосударственным организациям (в том числе финансово).

Текущее состояние гражданского общества России, судя по результатам анализа средних экспертных оценок, больше соответствует государственническому сценарию, который и следует принять за «инерционный».

По результатам анализа средних экспертных оценок вероятности изменений по основным параметрам развития гражданского общества можно сделать вывод том, что развитие гражданского общества в ближайшие годы пойдет по конфронтационному сценарию.



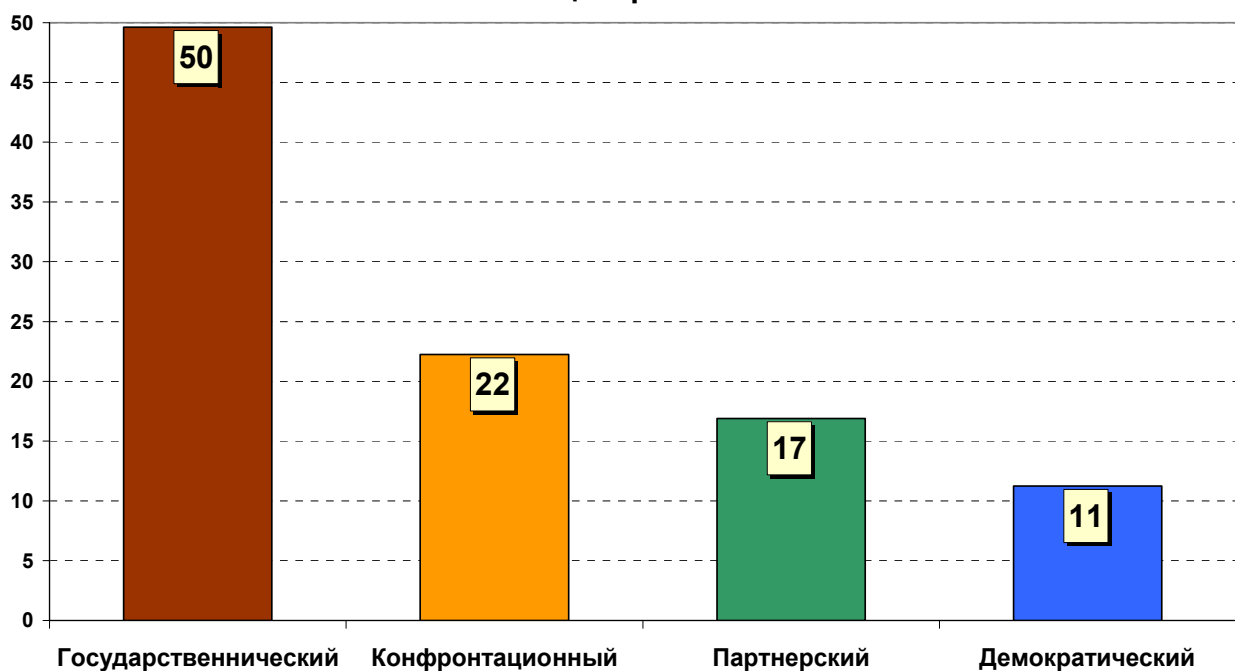
### 2.3.1. Контрастные сценарии и эмоциональная реакция экспертов на них

Анализ результатов ответов экспертов на прямое обращение оценить вероятность осуществления каждого из четырех контрастных сценариев дал следующие результаты (см. диаграмму 2.3-1). Наиболее высокие средние экспертные оценки вероятности осуществления получил государственный сценарий (50% вероятности), далее следует конфронтационный сценарий (с 22% вероятности), партнерский (17%) и гражданский (демократический) (11%).

Неудивительно, что первичная эмоциональная реакция экспертов на предложение оценить вероятность осуществления контрастных сценариев (практически лишь по их наименованиям) свелась к констатации текущего «инерционного» сценария. Таким образом, зафиксировано явление «экспертного презентизма» (проекция настоящего времени на будущее), характерное для прогнозирования социальных явлений вообще.

Диаграмма 2.3-1. Оцените, пожалуйста, вероятность осуществления каждого из перечисленных ниже сценариев, распределив 100% вероятности между ними

Средние оценки вероятности осуществления контрастных сценариев



### 2.3.2. Оценки вероятности реализации контрастных сценариев

Для того чтобы оценить вероятности реализации контрастных сценариев возможные события (90 показателей изменения состояния гражданского общества России) были отнесены к тому или иному контрастному сценарию. Например, повышение уровня гражданской политической культуры – событие, которое произойдет при реализации партнерского и гражданского сценариев. Отметим, что не каждое из 90 событий было отнесено к каждому из четырех сценариев: в общей сложности, каждому сценарию соответствуют 40 возможных событий (а не все 90).

Рассчитать вероятность реализации каждого из сценариев оказалось невозможно, так как события, образующие сценарий, не являются независимыми, а



условные вероятности событий нам неизвестны. Поэтому была предпринята попытка оценить средневзвешенный уровень вероятности для тех событий, которые образуют (входят) в данный сценарий. По итогам расчетов для каждого контрастного сценария был получен индекс средневзвешенной вероятности отдельных событий сценария, исходя из вероятностей их осуществления. (См. итоговую таблицу индексов).

**Таблица 2.3-1. Индексы средневзвешенной вероятности событий, образующих сценарий**

Сценарий	Значение индекса
Партнерский	127
Государственический	131
Конфронтационный	141
Гражданский (демократический)	129

**Анализ данных экспертного опроса показал, что сценарии развития гражданского общества России в краткосрочной перспективе в среднем экспертами оцениваются как равновероятные.**

### **2.3.3. Верификация оценок вероятности контрастных сценариев**

Данные экспертного оценивания состояния гражданского общества в России по методике, разработанной на основе метода анализа иерархий Т. Саати, анализировались следующим образом.

На первом этапе анализа для приведения экспертных оценок к нормализованному виду определялись суммы экспертных баллов по каждому столбцу каждой таблицы, а затем все элементы каждого столбца делились на общие суммы элементов этого столбца. После этого последовательно по уровням доминантной иерархии сверху вниз по их подчинённости вычислялись для каждого элемента того или иного уровня этой иерархии его вес с учётом весов элементов предыдущего уровня этой иерархии:

1. Веса факторов, определяющих состояние гражданского общества, определялись непосредственно как нормализованные балльные оценки каждого из них, поскольку на вышестоящем уровне фокуса веса в соответствии с разработанной методикой не определялись.
2. Веса акторов, существенно влияющих на состояние гражданского общества, определялись как суммы нормализованных балльных оценок значимости акторов для реализации каждого из факторов, умноженные на веса факторов, определённые выше.
3. Веса целей акторов, существенно влияющих на состояние гражданского общества, определялись как суммы нормализованных балльных оценок значимости целей для каждого из акторов, умноженные на веса акторов, определённые выше.
4. Веса контрастных сценариев краткосрочного развития гражданского общества, определялись как суммы нормализованных балльных оценок значимости каждого из этих сценариев для реализации каждой цели акторов, умноженные на веса целей акторов, определённые выше.

Эти вычисления проводились для каждого эксперта в отдельности. Полученные веса контрастных сценариев интерпретировались как субъективные вероятности их осуществления для каждого эксперта, принявшего участие в этом оценивании.

Полученные веса контрастных сценариев использовались для формирования интегрированных экспертных оценок показателей развития гражданского общества. Для этого для каждого такого показателя в отдельности вычислялись суммы баллов экспертных оценок, выставленных экспертами для каждого сценария, умноженные на определённые ранее веса этих сценариев. Иначе говоря, экспертные баллы по каждой строке таблицы этих показателей умножались на веса соответствующих контрастных сценариев и полученные произведения складывались. В результате получались интегрированные экспертные оценки каждого показателя состояния гражданского общества, вычисленные с учётом весов контрастных сценариев. В соответствии с разработанной на основе метода анализа иерархий Т. Саати методикой экспертного оценивания состояния гражданского общества в России интегрированные экспертные оценки значений его показателей могли принимать значения от -3 (сильное снижение уровня показателя) до 3 (сильный рост показателя). Совокупность интегрированных оценок показателей состояния гражданского общества в России, определяемая для каждого эксперта в отдельности, интерпретировалась как его субъективное представление о наиболее значимых результатах реализации обобщённого сценария, т.е. его прогноз изменений важнейших показателей состояния гражданского общества в современной России в ближайший период.

На завершающем этапе анализа экспертных оценок состояния гражданского общества России проводилось усреднение результатов оценивания. Для этого вычислялись средние значения весов факторов, акторов, их целей и контрастных сценариев. Средние значения весов контрастных сценариев интерпретировались как наиболее вероятные их значения, определяющие наиболее вероятный обобщённый сценарий. В Таблице 2.3-2. приведены соответствующие данные.

**Таблица 2.3-2. Средние веса (вероятности осуществления) контрастных сценариев.**

<b>Контрастные сценарии:</b>	<b>Средние веса (вероятности осуществления)</b>
Партнёрский	<b>0,272</b>
Демократический	<b>0,269</b>
Конфронтационный	<b>0,231</b>
Государственнический	<b>0,223</b>

По данным Таблицы 2.3-2 в представлениях экспертов наиболее вероятны в ближайшем будущем партнёрский (27,2%) и демократический (26,9%) сценарии, менее вероятны конфронтационный (23,1%) и государственнический (22,3%) сценарии. При этом уровни вероятностей осуществления каждого из этих сценариев невелики, мало различаются между собой и отличаются от  $\frac{1}{4}$ . Следовательно, многоуровневая процедура оценивания по методике, разработанной на основе метода анализа иерархий Т. Саати, показала, что эксперты не имеют выраженных предпочтений в реализации того или иного контрастного сценария. Причина, скорее всего, в том, что в период проведения экспертного оценивания развитие гражданского общества могло примерно с равной вероятностью пойти по любому из направлений, определяемых тем или иным контрастным сценарием. Следовательно, по оценкам экспертов в настоящий

период реализации обобщённого сценария примерно в равных долях состоит из реализации четырёх контрастных сценариев.

Средние оценки экспертов показателей развития гражданского общества несколько расходятся с их представлениями, выявленными методом анализа иерархий. Эти средние оценки представлены в Таблице 2.3-3.

**Таблица 2.3-3. Средние экспертные оценки показателей развития гражданского общества современной России. Интервал возможных значений от -3 до 3.**

<b>Показатели развития гражданского общества:</b>	<b>Средние экспертные оценки (прогноз изменений в обобщённом сценарии)</b>
Уровень гражданской политической культуры населения	<b>0,896</b>
Уровень социально-политической активности граждан	<b>0,799</b>
Численность организаций гражданского общества, независимых от органов власти	<b>0,796</b>
Уровень вовлечения организациями гражданского общества в свою деятельность граждан, не являющихся их членами.	<b>0,779</b>
Доля общественных организаций, в деятельности которых проявляется гражданская активность (предполагается, что общественные организации могут реализовывать экономические цели, узкогрупповые и коллективные интересы и т.п., а могут и общественные, реализующие ценности гражданского общества и т.п.)	<b>0,679</b>
Численность членов организаций гражданского общества (зарегистрированных и незарегистрированных)	<b>0,655</b>
Уровень менеджмента организаций гражданского общества	<b>0,654</b>
Уровень финансирования организаций гражданского общества частным бизнесом	<b>0,574</b>
Число реально работающих незарегистрированных общественных организаций.	<b>0,529</b>
Состояние межсекторной коммуникации (в т.ч. состояние каналов коммуникации, наличие фильтров, барьеров и т.п.)	<b>0,504</b>
Уровень доверия в организациях гражданского общества (внутри организаций и между ними)	<b>0,473</b>
Уровень законодательного обеспечения создания и деятельности организаций гражданского общества	<b>0,343</b>
Уровень распространённости правового поведения граждан	<b>0,255</b>
Уровень финансирования организаций гражданского общества из российских бюджетов всех уровней	<b>0,242</b>
Уровень участия организаций гражданского общества	<b>0,147</b>

общества в принятии решений государственными органами	
Уровень фрагментированности общества (социума)	<b>-0,002</b>

По данным Таблицы 2.3-3 все средние экспертные оценки параметров развития гражданского общества, полученные с учётом весов контрастных сценариев, находятся в диапазоне от -1 (малое снижение уровня) до 1 (малое повышение уровня). При этом нулевые значения экспертных оценок соответствовали сохранению уровня без изменений. Следовательно, в представлениях экспертов, которые они не всегда могли точно выразить словами и в своих балльных оценках, ближайшее будущее российского гражданского общества характеризуется небольшим повышением уровня основных показателей, и только уровень фрагментированности общества (социума) почти не изменится, даже скорее несколько снизится. Поэтому если судить по совокупности средних экспертных оценок важнейших показателей развития гражданского общества наиболее вероятным представляется государственный сценарий его развития, потому что именно этот сценарий реализуется в настоящий период.

Многоуровневая процедура оценивания по методике, разработанной на основе метода анализа иерархий Т. Саати, позволила определить и веса, т.е. значимость в обобщённом сценарии факторов, акторов и их целей. Ниже приводятся соответствующие данные.

В Таблице 2.3-4 представлены средние экспертные оценки значимости факторов, определяющие состояние гражданского общества. Эта значимость выражается в весах соответствующих факторов: чем выше значение веса, тем выше значимость соответствующего фактора. Поскольку в этой таблице приводятся нормализованные экспертные оценки факторов, их веса могут иметь значения от 0 (фактор практически незначим) до 1 (фактор практически полностью определяет состояние гражданского общества).

**Таблица 2.3-4. Средние экспертные оценки значимости факторов, определяющих состояние гражданского общества.**

<b>Факторы, определяющие состояние гражданского общества:</b>	<b>Средние веса</b>
Традиции гражданского участия	<b>0,148</b>
Контроль органов власти над деятельностью организаций гражданского общества	<b>0,147</b>
Состояние коммуникативной среды в обществе	<b>0,142</b>
Уровень свободы предпринимательства	<b>0,123</b>
Уровень допустимой политической конкуренции	<b>0,121</b>
Законодательные условия деятельности организаций гражданского общества	<b>0,110</b>
Взаимодействие организаций гражданского общества с гражданами, не являющимися их членами	<b>0,106</b>
Финансирование развития и деятельности организаций гражданского общества	<b>0,103</b>

По данным Таблицы 2.3-4 все средние экспертные оценки весов факторов, определяющих состояние гражданского общества, находятся в диапазоне от 0,10 до 0,15. Если учесть диапазон возможных оценок весов этих факторов, то получается, что

эксперты не выделяют по значимости те или иные факторы, они все сравнительно слабо определяют состояние гражданского общества. Несколько более значимыми для состояния гражданского общества являются по оценкам экспертов традиции гражданского участия, контроль органов власти над деятельностью организаций гражданского общества и состояние коммуникативной среды в обществе. Несколько ниже оценили эксперты веса уровней свободы предпринимательства и допустимой политической конкуренции. Ниже всего оценили они веса законодательных условий деятельности организаций гражданского общества, взаимодействие организаций гражданского общества с гражданами, не являющимися их членами, и финансирование развития и деятельности организаций гражданского общества.

В Таблице 2.3-5 представлены средние экспертные оценки значимости факторов, определяющие состояние гражданского общества. Эта значимость выражается в весах соответствующих акторов: чем выше значение веса, тем выше значимость соответствующего актора. Поскольку в этой таблице приводятся нормализованные экспертные оценки акторов, их веса могут иметь значения от 0 (актор практически незначим) до 1 (актор практически полностью определяет состояние гражданского общества).

**Таблица 2.3-5. Средние экспертные оценки значимости акторов, определяющих состояние гражданского общества.**

<b>Акторы, определяющие состояние гражданского общества:</b>	<b>Средние веса</b>
Органы исполнительной власти	<b>0,191</b>
Органы законодательной власти	<b>0,122</b>
Средства массовой информации (СМИ)	<b>0,114</b>
Организации гражданского общества, занятые реализацией общественных интересов и ценностей	<b>0,107</b>
Правоохранительные органы (милиция, прокуратура, ФСБ)	<b>0,090</b>
Суды	<b>0,072</b>
Организации бизнеса, ориентированные на реализацию общезначимых целей ("социальные предприниматели")	<b>0,068</b>
Организации гражданского общества, занятые реализацией интересов и ценностей своих членов	<b>0,064</b>
Некоммерческие организации, реализующие экономические цели (в т.ч. организации, занятые оказанием социальных услуг гражданам, не являющимися их членами, потребительские кооперативы)	<b>0,063</b>
Неформальные общественные объединения	<b>0,060</b>
Зарубежные организации (правительственные и неправительственные)	<b>0,050</b>

По данным Таблицы 2.3-5 все средние экспертные оценки весов акторов, определяющих состояние гражданского общества, находятся в диапазоне от 0,05 до 0,20, т.е. сравнительно слабо определяют состояние гражданского общества. По данным этой таблицы эксперты оценивают органы исполнительной и законодательной власти как наиболее сильно определяющие состояние гражданского общества. Несколько менее значимыми представляются экспертам средства массовой информации (СМИ) и организации гражданского общества, занятые реализацией общественных интересов и ценностей. Другие акторы представляются экспертам существенно менее значимыми.

Экспертные оценки значимости акторов подтверждают вывод из анализа данных о том, по представлениям экспертов в настоящий период реализуется государственный сценарий, поскольку наиболее значимыми для гражданского общества по оценкам экспертов являются органы власти.

В Таблице 2.3-6 представлены средние экспертные оценки значимости целей акторов, определяющих состояние гражданского общества. Эта значимость выражается в весах соответствующих целей: чем выше значение веса, тем выше значимость соответствующей цели. Поскольку в этой таблице приводятся нормализованные экспертные оценки целей акторов, их веса могут иметь значения от 0 (цель практически незначима) до 1 (цель практически полностью определяет состояние гражданского общества).

**Таблица 2.3-6. Средние экспертные оценки значимости целей акторов, определяющих состояние гражданского общества.**

<b>Цели акторов, определяющих состояние гражданского общества:</b>	<b>Средние веса</b>
Обеспечение государственного контроля деятельности граждан	<b>0,160</b>
Обеспечение руководящей роли государства в развитии организаций гражданского общества	<b>0,148</b>
Рост протестной активности граждан	<b>0,095</b>
Активизация государственной политики по масштабным преобразованиям и реформам	<b>0,092</b>
Гражданская активность в решении общественных проблем	<b>0,084</b>
Содействие формулированию и предъявлению требований к органам власти со стороны организаций граждан	<b>0,083</b>
Содействие коммуникации между представителями различных социальных групп	<b>0,072</b>
Расширение сфер общественного самоуправления граждан	<b>0,071</b>
Проведение общенациональных дискуссий по стратегии развития страны	<b>0,067</b>
Профессионализация организаций гражданского общества	<b>0,065</b>
Развитие гражданского образования граждан, представителей органов власти и частного бизнеса	<b>0,064</b>

По данным Таблицы 2.3-6 все средние экспертные оценки весов целей акторов, определяющих состояние гражданского общества, находятся в диапазоне от 0,06 до 0,16, т.е. сравнительно слабо определяют состояние гражданского общества. По данным этой таблицы эксперты оценивают обеспечение государственного контроля деятельности граждан и руководящей роли государства в развитии организаций гражданского общества как те, которые наиболее сильно определяют состояние гражданского общества. Остальные цели оцениваются экспертами как существенно менее значимые для состояния гражданского общества.

Экспертные оценки значимости целей акторов подтверждают вывод из анализа данных о том, по представлениям экспертов в настоящий период реализуется государственный сценарий, поскольку наиболее значимыми для гражданского общества по оценкам экспертов являются цели, реализуемые в интересах органов власти и, в первую очередь, самими органами власти.

Следовательно, эксперты оценили как малозначимые и при этом мало отличающимися по значимости друг от друга все факторы, определяющие состояние

гражданского общества. Эксперты также оценили как наиболее значимые для состояния гражданского общества органы власти и цели, реализующие их интересы. Но различий по значимости акторов и их целей оказалось недостаточным для выделения по значимости государственнического сценария в многоуровневой процедуре оценивания по методике, разработанной на основе метода анализа иерархий Т. Саати. Наиболее вероятно, что это произошло в силу неопределённости и неустойчивости системных представлений экспертного сообщества о связях и взаимозависимостях факторов, акторов и их целей с тем, какие сценарии при тех или иных их связях и взаимозависимостях могут реализовываться. Кроме того, экспертные сессии по отбору значимых факторов, акторов и их целей, а также показателей состояния гражданского общества проводились по одноуровневым процедурам, которые не требовали проявлений экспертных знаний о связях и взаимозависимостях факторов, акторов и их целей со сценариями. Вероятно, по этой причине списки факторов, акторов и их целей оказались не вполне адекватными для многоуровневого оценивания экспертами значимости контрастных сценариев. В последующих исследованиях для обеспечения большей адекватности этих списков процедуре многоуровневого оценивания контрастных сценариев желательно проводить очные или заочные сессии обсуждения не только списков факторов, акторов и их целей, но и связей между элементами этих списков.



### 3. Типология экспертных представлений

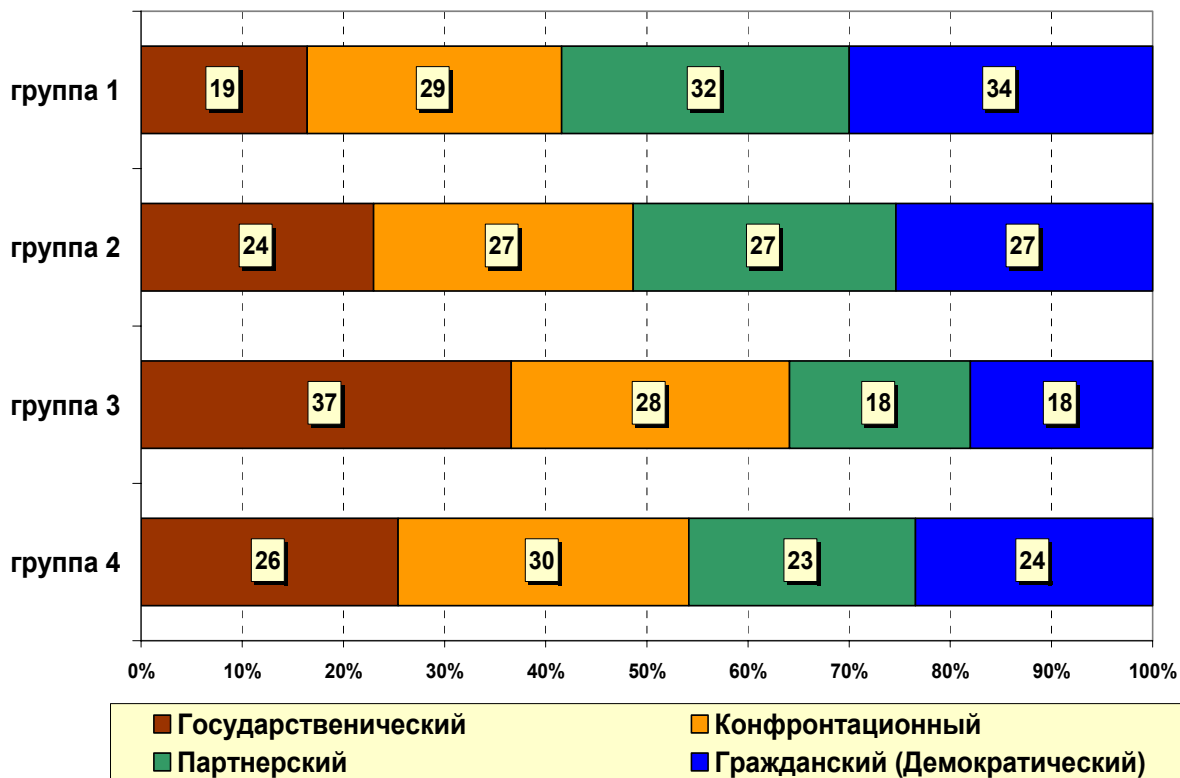
Так как при анализе средних экспертных оценок вероятности осуществления конкретных событий и контрастных сценариев какого-либо доминирующего представления о будущем гражданского общества России выявлено не было, было сделано предположение, что разные доминирующие сценарии могут присутствовать в представлениях разных групп экспертов.

В данном разделе представлены результаты анализа экспертных оценок, призванного показать, какие группы экспертов ближе к тому или иному сценарию, и чем определяются их представления. Вместе с ресурсным анализом самих экспертных групп это должно привести к более точной оценке вероятности реализации разных прогнозных сценариев.

По результатам анализа данных экспертного опроса были выделены устойчивые группы экспертов, не распадающиеся на разные «кластеры» при разных способах кластерного анализа. Всего выделено четыре таких группы. Среди экспертов первой группы преобладают экономисты; второй – эксперты, включенные в отношения с органами и представителями государственной власти; среди экспертов третьей группы много социологов; а четвертой – экспертов, имеющих богатый опыт работы в НГО и с организациями гражданского общества.

При этом доминирующего сценария в представлениях экспертов каждой группы также не выявлено. То есть, даже среди экспертов одной группы нет согласия относительно ближайшего будущего гражданского общества России (см. диаграмму 3-1).

Диаграмма 3-1. Индексы средневзвешенной вероятности событий, образующих сценарии, рассчитанные для каждой группы экспертов





В оценках вероятности осуществления изменений по основным характеристикам развития ГО наибольшие различия зафиксированы для первой и третьей экспертной группы. Статистически значимые различия для этих экспертных групп зафиксированы по подавляющему большинству параметров, которые были подвергнуты экспертной оценке (см. диаграммы 3-2 – 3-5).

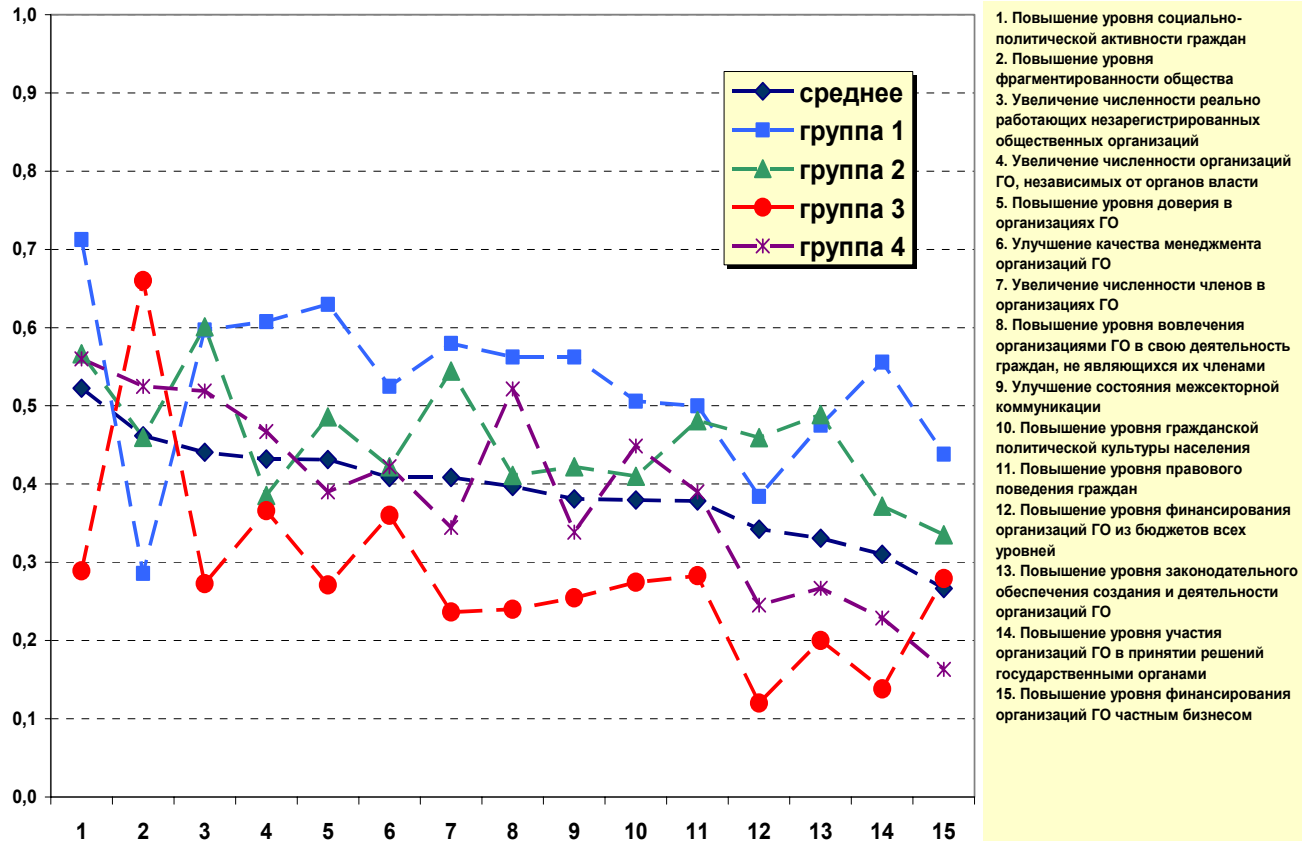
При этом эксперты первой группы дают высокие средние оценки вероятности таким явлениям и процессам, которые следует признать позитивными для развития гражданского общества России (например, *повышение уровня социально-политической активности граждан; улучшение состояния коммуникативной среды в обществе*) и низкие оценки тем событиям, которые для него неблагоприятны (например, *повышение уровня влияния на ГО правоохранительных органов; повышение уровня доминирования государства в развитии организаций ГО*).

Напротив, эксперты третьей группы склонны давать высокие средние оценки вероятности негативным для развития ГО явлениям (например, *повышение уровня фрагментированности общества; повышение уровня государственного контроля над деятельностью граждан*) и низкие оценки позитивным процессам (например, *увеличение численности членов в организациях ГО; повышение уровня активности организаций ГО*).

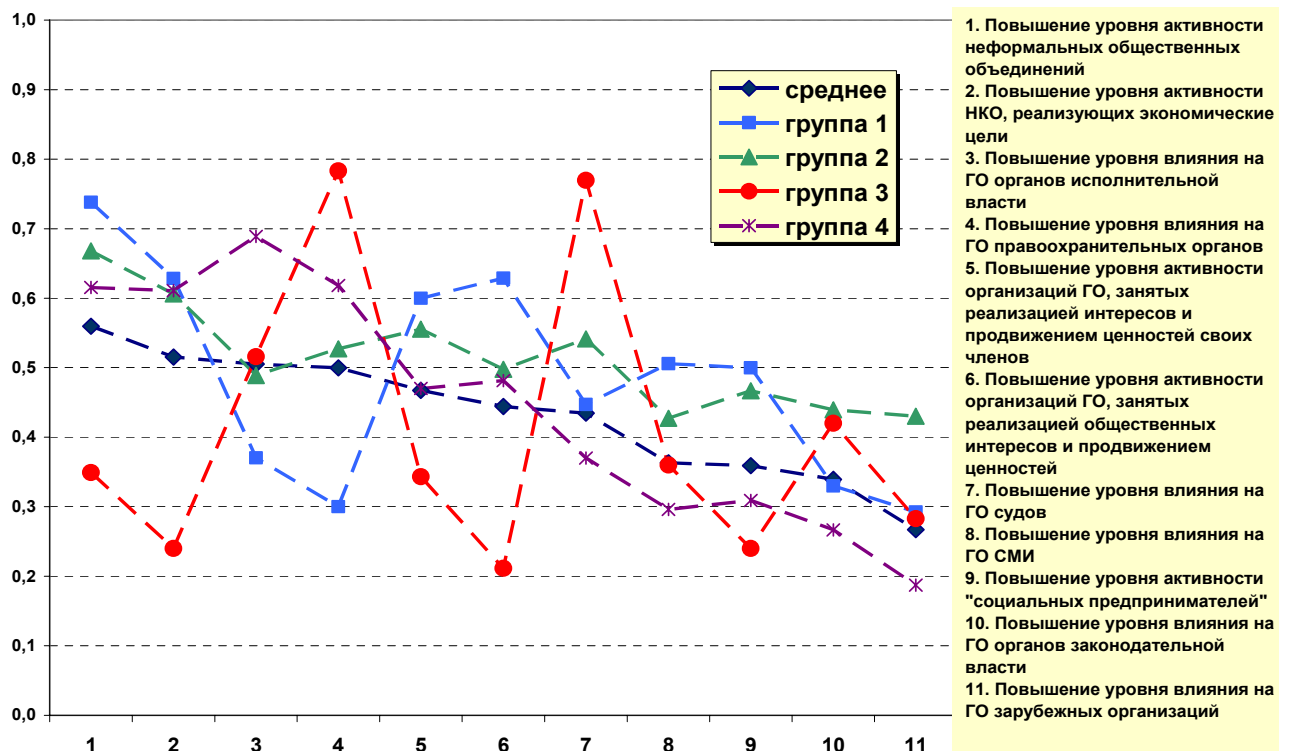
Поэтому экспертов первой группы с определенной долей условности можно отнести к оптимистам, а второй группы – к пессимистам относительно перспектив развития гражданского общества в России.

Таким образом, оптимистические и пессимистические настроения экспертов достаточно четко пролеживаются при анализе перспектив развития гражданского общества в России. Зафиксировать более конкретные доминирующие установки различных экспертных групп относительно будущего ГО в России не удалось в силу, прежде всего, отсутствия таких представлений не только среди экспертов в целом, но и среди более «гомогенных» экспертных групп.

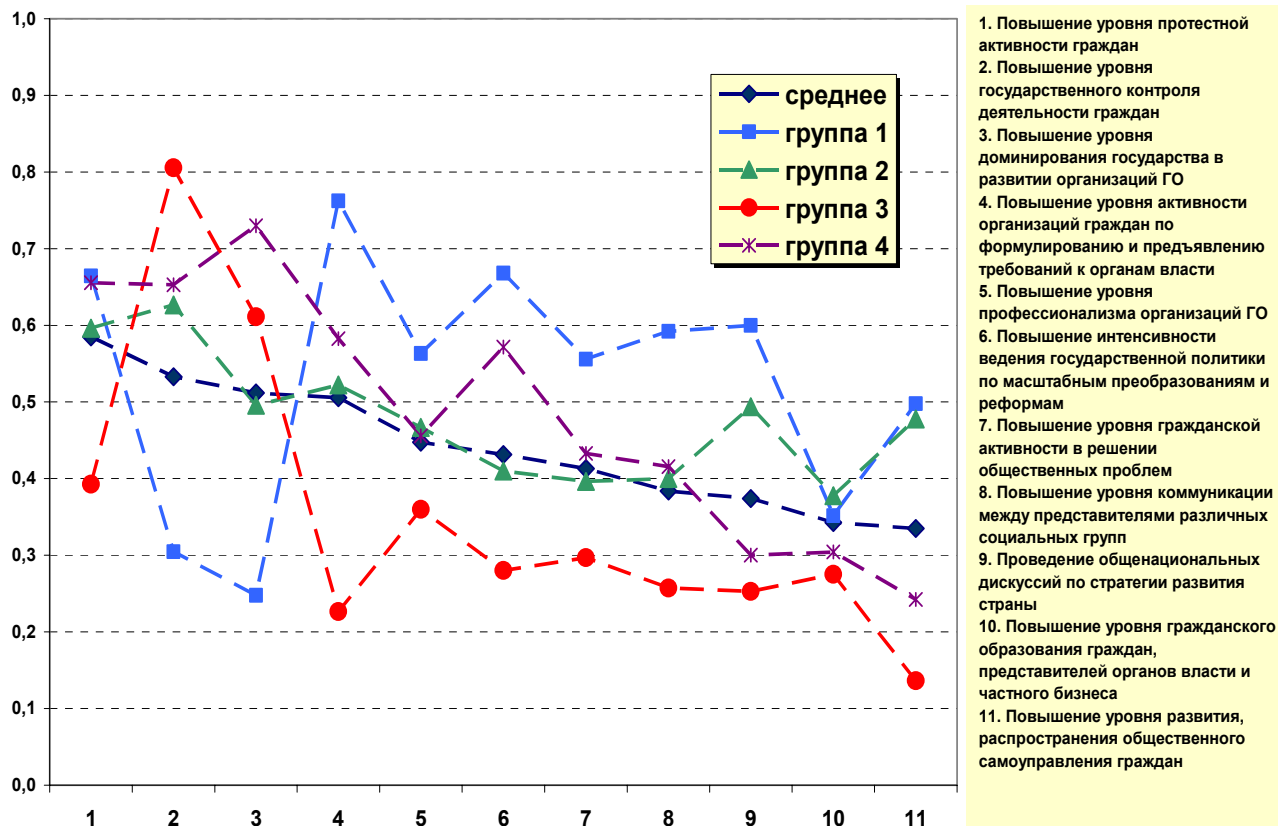
**Диаграмма 3-2. Оцените, пожалуйста, вероятность появления или осуществления в ближайшие годы (3-5 лет) перечисленных ниже явлений или процессов изменения состояния гражданского общества в России (экспертные оценки по шкале от 0 до 1 вероятности)**



**Диаграмма 3-3. Оцените, пожалуйста, вероятность появления или осуществления в ближайшие годы (3-5 лет) перечисленных ниже явлений или процессов изменения состояния гражданского общества в России (экспертные оценки по шкале от 0 до 1 вероятности)**



**Диаграмма 3-4. Оцените, пожалуйста, вероятность появления или осуществления в ближайшие годы (3-5 лет) перечисленных ниже явлений или процессов изменения состояния гражданского общества в России (экспертные оценки по шкале от 0 до 1 вероятности)**



**Диаграмма 3-5. Оцените, пожалуйста, вероятность появления или осуществления в ближайшие годы (3-5 лет) перечисленных ниже явлений или процессов изменения состояния гражданского общества в России (экспертные оценки по шкале от 0 до 1 вероятности)**

