

И.Задорин

*О новых «отчетных позициях» губернаторов или как социологам
заинтересовать региональные власти*

Выступление на конференции «Власть и общественное мнение», Санкт-Петербург, 25 июня
2004 г.. Сессия 4.

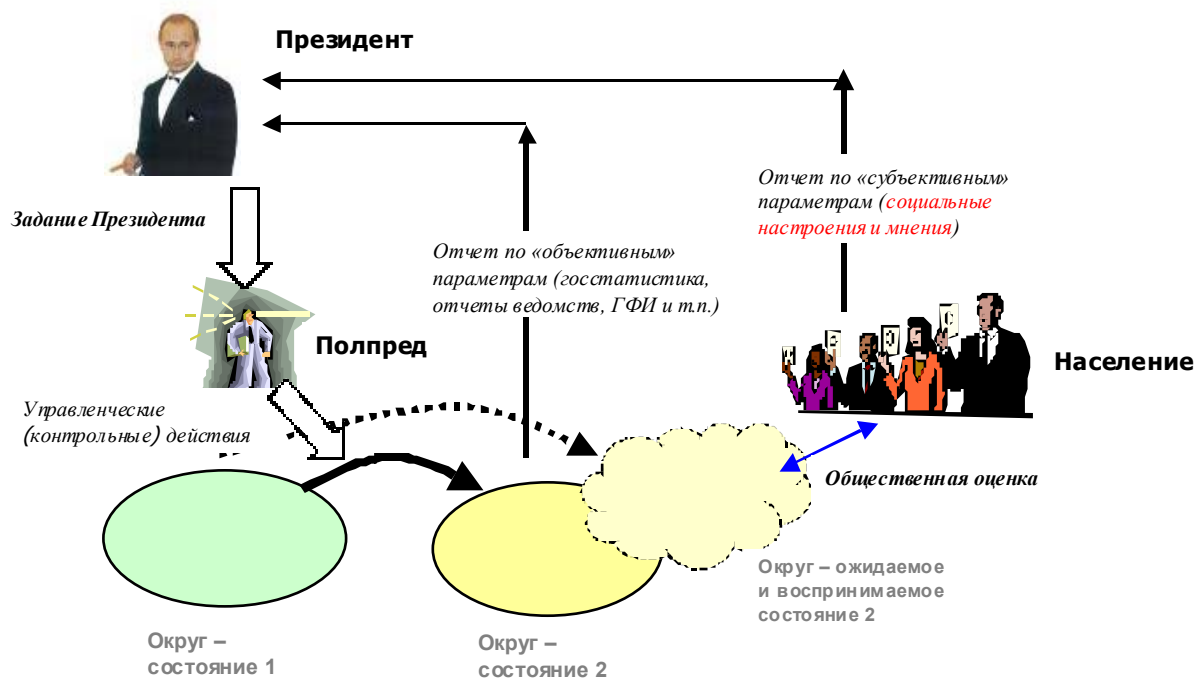
Игорь Задорин: Мое небольшое выступление, короткая реплика, во многом является продолжением дискуссии, начатой вчера и продолженной сегодня на этой конференции. Вопрос, к которому я хотел бы привлечь внимание, касается того, каким образом мы можем заинтересовать власти в результатах социологических исследований. Того, ЧТО в принципе может интересовать власть, какие конкретные предметные области, какие проблемы могут ее волновать по-настоящему для того, чтобы она становилась полноценным и регулярным потребителем социологической информации. При этом я подчеркиваю, что говорю о том, КАК И ЧЕМ МЫ МОГЛИ БЫ ЕЕ ЗАИНТЕРЕСОВАТЬ, утрируя маркетинговый с нашей стороны момент. Но по большому счету считаю, что во многом власть (и федеральный уровень, и региональный) уже сама приходит к очень многим решениям, о которых я буду рассказывать, к тому, что необходимо заказывать и потреблять из социологической информации.

У меня достаточно большой опыт общения с различными властными структурами, и я согласен с тем, что говорят о большой избыточности текущего потока социологической информации, направляемой в органы власти федерального уровня. Там социологическая информация потребляется в огромных количествах и постоянно. Фонд «Общественное Мнение» сейчас уже два опроса в неделю проводит в интересах Администрации Президента. Эта информация постоянно «принимает участие» в разных совещаниях и в процессе принятия решений. На федеральном уровне по большому счету это сложилось достаточно давно, практически с 96-го года эта система работает очень активно. Система, которую я условно называю системой социального управления с обратной связью, когда решения в области хотя бы информационной политики принимаются все-таки с учетом результатов непрерывного социологического измерения. Так вот в последнее время такие системы стали строиться и на региональном уровне. Часть губернаторов, часть региональных администраций тоже начинает внедрять системы постоянного мониторинга общественного мнения, при этом выступая даже заказчиками, а не только потребителями вторичных источников. И особенно любопытные проекты сейчас пошли на уровне федеральных округов. Здесь я хотел бы более подробно остановиться.

Надо сказать, что уровень федерального округа, уровень полномочного представителя Президента в округе - он достаточно любопытен в том смысле, что это орган управления, у которого весьма специфический объект управления. Фактически, как справедливо говорят, это «государево око». Это скорее орган контролирующей и наблюдающей, чем непосредственно

управляющий. И наблюдать этот орган, на наш взгляд, должен не только за тем, что ему в первую очередь положено - за соблюдением законодательства федерального, за приведением в соответствие ему законодательства регионального - не только за социально-экономическим положением региона, выраженном в стандартных госстатистических показателях, но и за тем, какие общественные настроения присутствуют на подведомственной территории. Самая простая схемка выражает эту задачу: есть округ, есть полпред, который в той или иной степени осуществляет управленческие и контрольные действия для реализации перехода округа из состояния 1 в состояние 2 (см. рис. 1).

Рис.1. Внешний информационный контур в системе социального управления округом



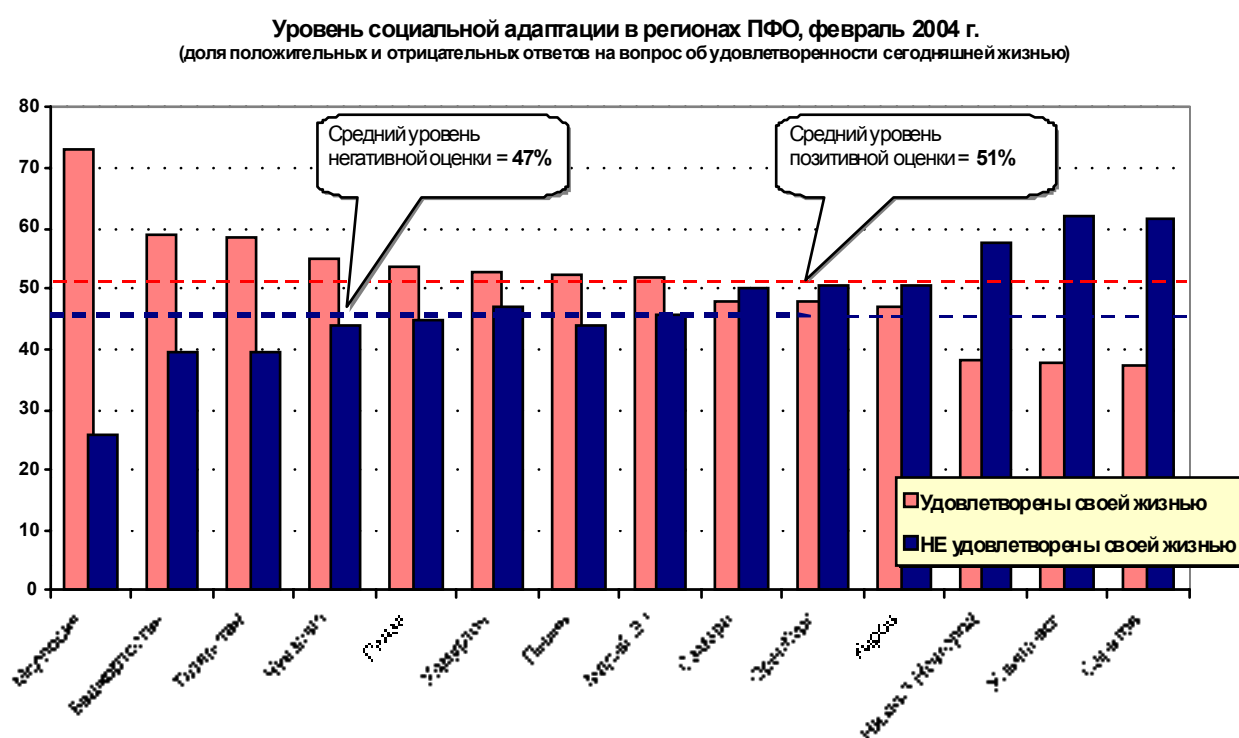
Самое важное, что мы тут включаем новый контур информационного обеспечения принятия решений. Есть контур, который очевиден, он всегда присутствует, мы называем его отчетом по объективным параметрам: это госстатистика, отчеты соответствующих федеральных ведомств, МВД, отчеты главных федеральных инспекторов и т.д.. Но существуют уже эксперименты (и весьма положительные) по включению 2-го контура, когда полпред в определенной степени получает информацию (и отчитывается!) и по субъективным параметрам, касающимся социального настроения и мнений населения.

Мы попытались сформулировать 3 основных фактора-условия, которые могли бы стимулировать внедрение в практику аппарата полпреда и областных администраций регулярных измерений социальных настроений населения.

Первый фактор совершенно понятен. Он касается появления соответствующих новых *«отчетных позиций»* полпреда и региональных руководителей.

Наряду с динамикой объективных показателей социально-экономического развития (рост ВВП, занятость, потребление и т.п.), все большее значение принимает изменение социально-психологического состояния населения, его экономической мотивации, гражданской активности и т.п.. Таким образом, результат деятельности властей, на наш взгляд, должен фиксироваться не только в тоннах, баррелях и квадратных метрах, но и в оценках и мнениях граждан. Очевидно, что при таком подходе в число значимых параметров управленческой деятельности полпреда (его «отчетных» позиций) сегодня должны войти и показатели социального самочувствия людей, их социально-политические ориентации. Не секрет, что перед последними выборами в ГосДуму некоторым региональным руководителям негласно давали определенные задания по электоральной активности, по обеспечению явки на выборы и по некоторым другим показателям. Здесь я их мягко называю «показателями социально-политической ориентации». Но, безусловно, более важными для нас являются показатели социального самочувствия, такие как социальная адаптация, показатели оптимизма/пессимизма, показатели удовлетворенности материальным положением и т.п.. Посмотрим на график, демонстрирующий региональную дифференциацию социального самочувствия в Приволжском федеральном округе по 14-ти регионам (см. рис. 2). В данном случае стандартным вопросом о том, насколько респонденты удовлетворены (или не удовлетворены) текущим состоянием своей жизни, здесь измерялся уровень социальной адаптации. И действительно видно, что существуют определенные региональные различия и дифференциация регионов по уровню социальной адаптации, что, на мой взгляд, дает дополнительную и весьма ценную информацию для полпреда.

Рис. 2



Мы видим, что существует заметная региональная дифференциация в оценке социального самочувствия. Мы увидим наглядно, с чем она связана, если посмотрим на эти регионы повнимательнее, в том числе проанализируем показатели социально-экономического положения регионов. Мы увидим, как социальное самочувствие демонстрирует значимую связь с электоральным рейтингом партии власти. И в общем-то получается, что это очень информативный материал для принятия социально-политических решений, для социального управления.

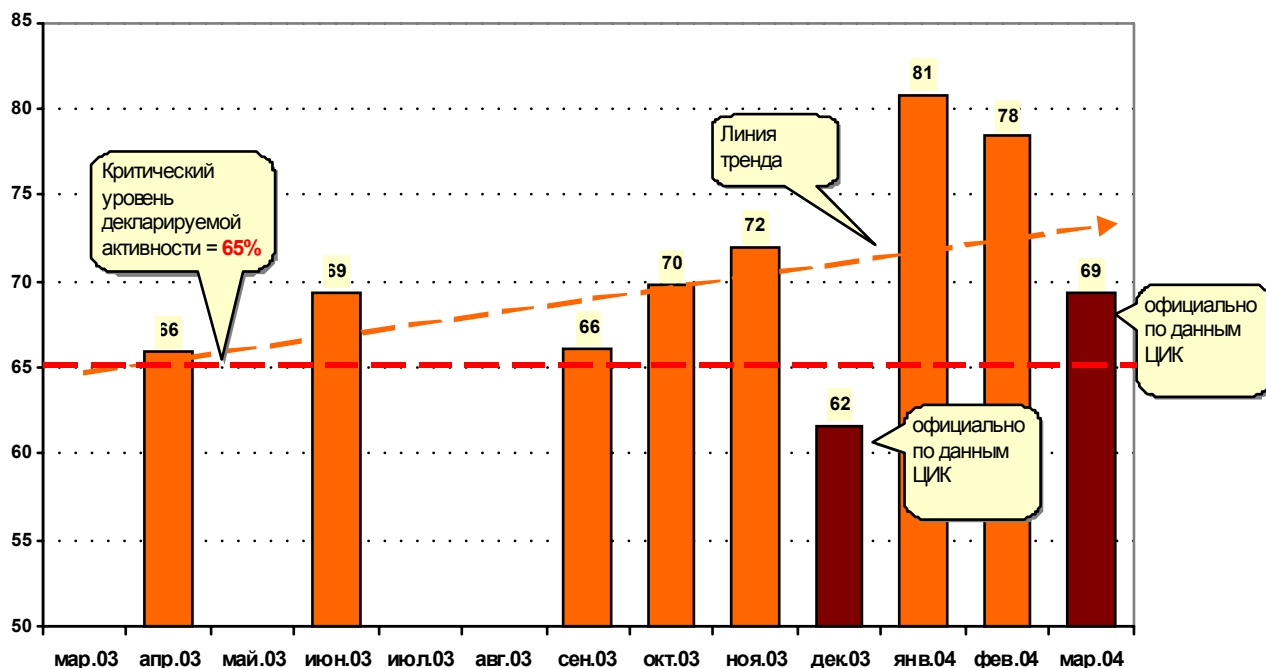
Надо сказать, что разовые исследования подобного типа в отдельных регионах конечно, проводятся уже давно. Но комплексный, а главное, сопоставимый анализ данных во всех регионах конкретного федерального округа да еще в динамике – это, похоже, было впервые в прошлом году сделано в ПФО. И результаты эксперимента, я еще раз подчеркну, на мой взгляд, весьма положительные.

Здесь как раз следует назвать второй фактор-условие заинтересованности окружной власти в регулярном мониторинге социальных настроений – необходимость **слежения за тенденциями** и фиксации критических пороговых уровней (эффект «красной лампочки»). Любой субъект социального управления должен иметь полную, достоверную и своевременную информацию для принятия управленческих решений. В этом смысле регулярная качественная информация о социальных настроениях в регионах округа крайне необходима для принятия конкретных политических решений, особенно в преддверии региональных и муниципальных выборов и т.п.

Для примера приведем здесь диаграмму динамики уровня декларируемой электоральной активности (доля респондентов, декларируемых свое намерение прийти на выборы) в Приволжском федеральном округе в 2003-2004 гг. (см. рис. 3). На диаграмме видно, что несколько раз уровень потенциальной явки приближался к критическому, и по этой причине (помимо прочих) очевидно предпринимались специальные мобилизационные воздействия.

Рис. 3

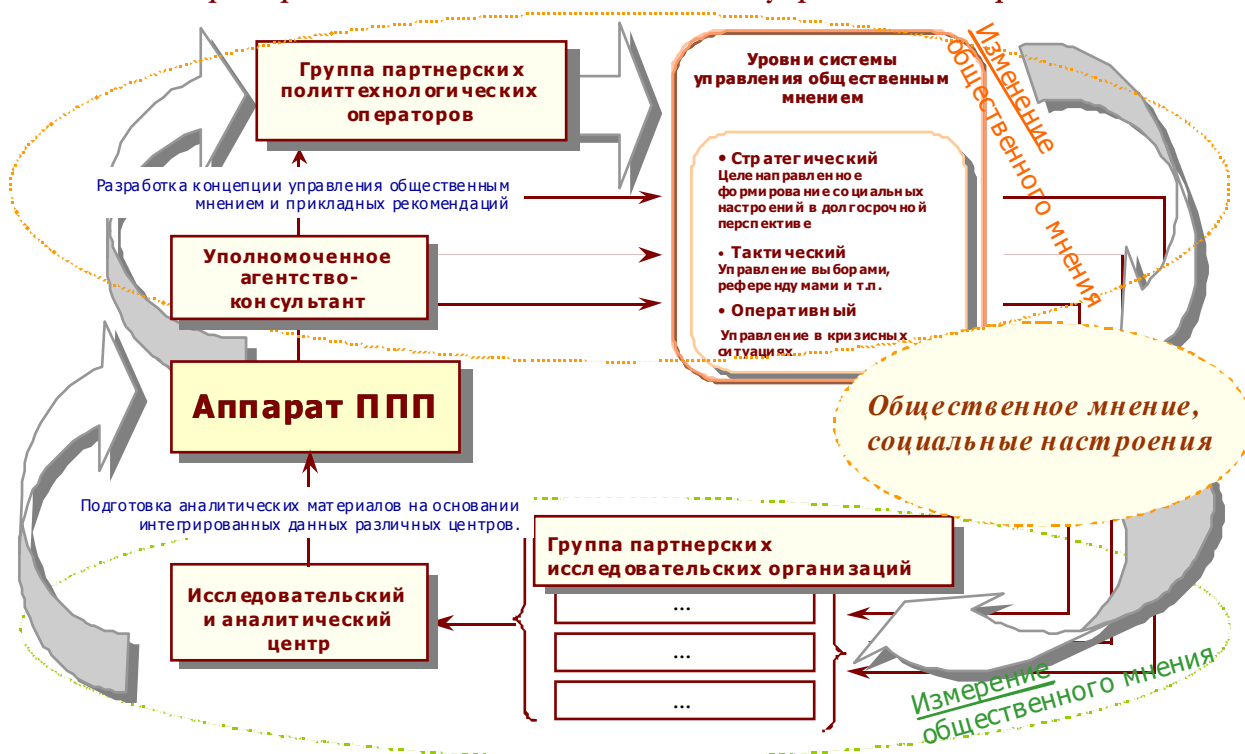
Средняя декларируемая электоральная активность населения ПФО, 2003-04 гг.



Понятно, что только в режиме постоянного мониторинга ситуации можно вовремя замечать тревожные тенденции и предпринимать корректирующие воздействия. Понятно, что такое регулярное измерение социальных настроений, безусловно, должно быть технологизировано, унифицировано и оформлено в соответствующую систему. На следующем слайде (см. рис. 4) приведена простая схема построения системы, где ИЗМЕРЕНИЯ и ИЗМЕНЕНИЯ общественного мнения замыкаются в систему с обратной связью, где как исследовательские организации, так и политехнологические операторы (по-хорошему, надо было бы назвать их социотехнологическими) работают в этой системе на решение определенных задач, выполняя при этом свою специфическую роль.

Рис. 4. Внутренний информационный контур в системе социального управления округом

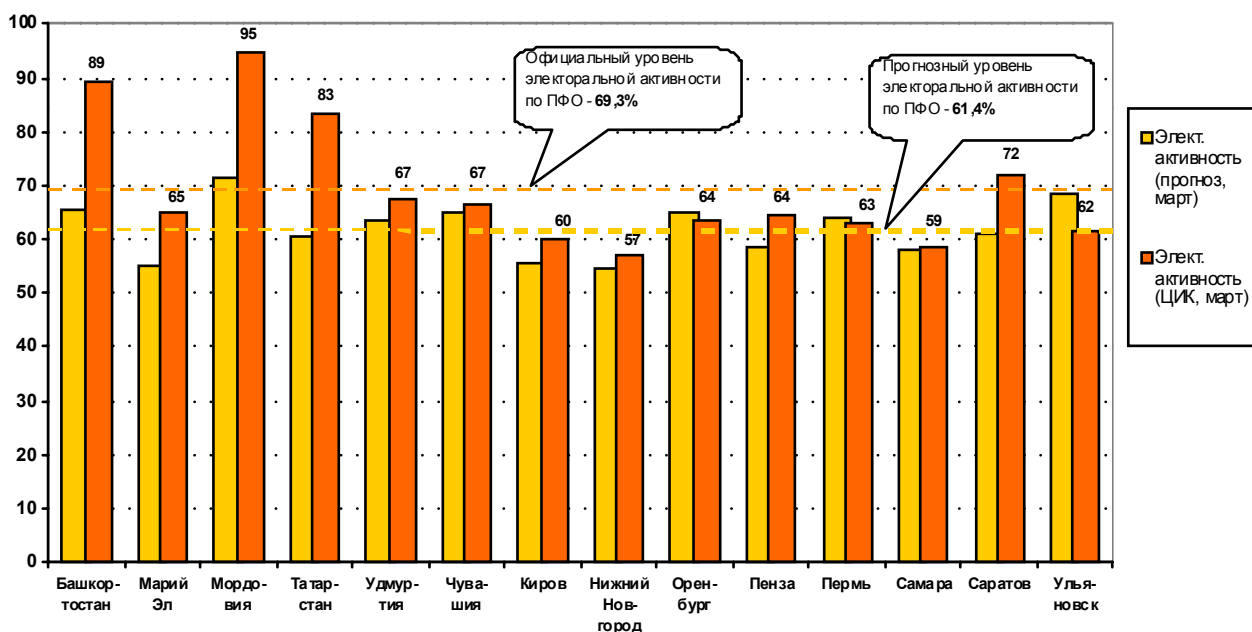
Примерная схема системы социального управления с обратной связью



Наконец, последний момент, на котором я хотел бы заострить внимание. Не только собственно полпред выстраивает систему сбора необходимой социальной информации. Региональные руководители при соответствующей постановке дела со стороны полпреда также становятся внимательнее к некоторым показателям социально-политических ориентаций населения. Очень показательная картинка – это электоральная активность на думских выборах (см. рис. 5).

Рис. 5

Электоральная активность на выборах Президента РФ, март 2004 г. (прогноз - итог)



Здесь на диаграмме приведен наш прогноз явки на выборы по данным опросов, который был сделан перед выборами в ГосДуму, и официальные данные ЦИК по итогам голосования. Мы видим, что есть 3 очень «конкретных» региона, где данные ЦИК разительно отличаются от прогноза, который мы считаем весьма точным по большинству регионов. А вот Башкортостан, Мордовия и Татарстан добились заметно повышенных успехов относительно прогнозных данных. По всей видимости, используя специальные пропагандистские мероприятия, скажем так. То же самое мы видим и по результатам голосования за «Единую Россию» и за Президента. Таким образом, мы видим, что существует территориальная дифференциация по важнейшим политическим показателям, и некоторые регионы по этим показателям выглядят более «прилично», чем другие. Мы не будем сейчас обсуждать что тут более «прилично», в что менее, но мы видим, что губернаторы, руководители региональных администраций фактически оказываются при такой системе поставленными в условия своеобразного нового «социалистического соревнования». Не секрет, что среди руководителей регионов еще с советских времен весьма распространены мотивы своеобразного соревнования – «чей регион лучше». В советские времена они в известной мере соревновались за то, какая область даст повышенный процент яйценоскости кур, или чего-нибудь еще, выраженного в тонно-километрах и т.д., а сегодня губернаторы оказываются поставленными в условия соответствующего соревнования за повышенное социальное самочувствие населения и его правильные политические ориентации. На наш взгляд, система межрегионального мониторинга позволила бы еще более активизировать здоровую конкуренцию руководителей регионов через включение в перечень их «отчетных позиций» таких сравнимых показателей,

как социальное самочувствие, отношение граждан к федеральной и региональной власти и т.п. Соответственно у полпреда при этом появляется еще один надежный и полезный инструмент управления мотивацией региональных лидеров. И таким образом в их *отчетных позициях* - показателях, за которые губернаторы отчитываются перед вышестоящим начальством, появляются позиции, касающиеся в том числе и показателей общественного мнения и социальных настроений. Вот это вынужденное состояние **соревнования региональных руководителей** за лучшее социальное самочувствие населения и прочие субъективные показатели и есть третий фактор-условие повышения спроса на социологический мониторинг. Можно по-разному относиться к самому факту соревнования в области социальных настроений, но, как мне кажется, при обязательном условии независимости и корректности социологических измерений, такой мониторинг послужит укреплению обратной связи в системе социального управления, а значит, все это пойдет на пользу обществу и его развитию.

В заключение я хотел бы сказать, что мое сообщение существенным образом опиралось на материалы соответствующего проекта, реализованного в Приволжском федеральном округе, но как говорили в «Кавказской пленнице», «эта история случилась в одном из районов Кавказа, но она могла бы случиться и в любом другом районе». Поэтому не будем обижать другие округа и предположим, что соответствующие измерения проведены в абстрактном федеральном округе. Названия регионов не так важны, важно наличие региональной дифференциации социальных настроений и их динамика. А это в свою очередь обязательно, на мой взгляд, должно стимулировать к развертыванию систем мониторинга социальных настроений во всех федеральных округах.

Благодарю за внимание.

В приложении дается «*Концепция Мониторинга социальных настроений в СЗФО*».