

Сравнительный анализ результатов массовых опросов населения РФ (февраль-март 2005 г.)

Предварительные результаты

Введение

Настоящий документ представляет предварительные результаты сопоставления итоговых данных четырех мониторинговых линий массовых опросов населения России (ФОМ, ВЦИОМ, «Левада-центр», «Башкирова и партнеры») за февраль-март 2005 г.

При постановке работы предполагалось провести сравнительный анализ данных по следующим *показателям*:

- 1) уровень электоральной поддержки В.Путина (электоральный рейтинг – доля респондентов, голосующих за В.Путина на гипотетических выборах «в ближайшее воскресенье»),
- 2) уровень одобрения деятельности Президента РФ (доля респондентов, положительно оценивающих деятельность Президента РФ)
- 3) уровень доверия Президенту РФ (доля респондентов, декларирующих свое доверие Президенту РФ),
- 4) уровень электоральной поддержки партии «Единая Россия» (доля респондентов, голосующих за «ЕР» на гипотетических выборах «в ближайшее воскресенье»),
- 5) уровень электоральной поддержки КПРФ (доля респондентов, голосующих за КПРФ на гипотетических выборах «в ближайшее воскресенье»).

В рамках работы проводилось сравнение значений указанных показателей в опросах четырех исследовательских центров, определение погрешности измерений, выявление значимых различий. Кроме того, проводилось сравнение динамики показателей и описание различий в тенденциях.

Исходными данными для сравнительного анализа являлись: линейные распределения ответов респондентов, общие характеристики опросов (объем выборки, сроки проведения, формулировки вопросов и т.п.).

Ниже в таблицах приведены даты опросов, результаты которых использовались в сравнительном анализе, а также объемы выборок для опросов разных центров.

Таблица ###. Даты проведения опросов, использованных в сравнительном анализе

№	ФОМ	ВЦИОМ	Левада-центр	Башкирова и партнеры
1	5-6 февраля	5-6 февраля		
2	12-13 февраля	12-13 февраля		11-13 февраля
3	19-20 февраля	19-20 февраля	18-21 февраля	
4	26-27 февраля	26-27 февраля		23-27 февраля
5	5-6 марта	5-6 марта		
6	12-13 марта	12-13 марта		10-13 марта
7	19-20 марта	19-20 марта	18-21 марта	
8	26-27 марта	26-27 марта		26-27 марта

Таблица ###. Объемы выборочной совокупности респондентов

№	Объем выборки (чел.)
ФОМ	3000
ВЦИОМ	1600
Левада-центр	1600
Башкирова и партнеры	1500

Главной *целью* работы являлось определение того, насколько значимы различия результатов опросов как в статическом (различия в результатах одновременных опросов), так и в динамическом (различия в тенденциях показателей) аспектах. В задачи настоящего анализа не входило определение причин, вызывающих значимые различия.

К сожалению, результаты опросов о доверии Президенту и оценке деятельности В.Путина на посту Президента РФ не могут быть корректно подвергнуты формальному сравнительному анализу по причине принципиальных отличий в методиках измерения указанных показателей, используемых четырьмя исследовательскими центрами (формулировки вопросов и альтернатив ответов).

Ниже приведены результаты сравнительного анализа данных по электоральным показателям:

- 1) *президентские предпочтения* – распределения ответов на вопрос «**ПРЕДСТАВЬТЕ СЕБЕ, ЧТО В БЛИЖАЙШЕЕ ВОСКРЕСЕНЬЕ СОСТОЯТСЯ ПРЕЗИДЕНТСКИЕ ВЫБОРЫ С УЧАСТИЕМ ПЕРЕЧИСЛЕННЫХ НА КАРТОЧКЕ ПОЛИТИКОВ. ЗА КОГО ИЗ ЭТИХ ПОЛИТИКОВ ВЫ БЫ ПРОГОЛОСОВАЛИ?**»¹
- 2) *партийные предпочтения* – распределения ответов на вопрос «**ЕСЛИ БЫ ПАРЛАМЕНТСКИЕ ВЫБОРЫ СОСТОЯЛИСЬ В БЛИЖАЙШЕЕ ВОСКРЕСЕНЬЕ, ТО ЗА КАКУЮ ПАРТИЮ (ИЗБИРАТЕЛЬНОЕ ОБЪЕДИНЕНИЕ) ВЫ БЫ ПРОГОЛОСОВАЛИ?**»

1. Одномоментное сравнение данных опросов

Сравнительный анализ данных опросов общественного мнения избирателей РФ, проведенных в одно и то же время (рассматриваются две временные точки – в феврале и марте 2005 г.) - осуществлен путем сопоставления данных из четырех источников:

- 1) опросы **ФОМ** от 19-20 февраля и 19-20 марта (выборка = 3000 чел.)
- 2) опросы **ВЦИОМ** от 19-20 февраля и 19-20 марта (выборка = 1600 чел.)
- 3) опросы компании «**Левада-центр**» от 18-21 февраля и 18-21 марта (выборка = 1600 чел.)
- 4) опросы компании «**Башкирова и партнеры**» от 23-27 февраля и 10-13 марта (выборка = 1500 чел.)

В нижеприведенных таблицах и диаграммах показаны как результаты, так и возможные отклонения от них, вызванные погрешностями выборки. Значимо различающимися можно признать результаты, которые не «пересекаются» своими доверительными интервалами значений (т.е. различия превосходят сумму допустимых погрешностей).

¹ Левада-центр с конца 2004 года данный вопрос не задает.

Таблица 3. Показатели президентских предпочтений (ФЕВРАЛЬ 2005 г.)

ЗА КОГО ИЗ ЭТИХ ПОЛИТИКОВ ВЫ БЫ ПРОГОЛОСОВАЛИ?	ФОМ	ВЦИОМ	Башкирова	ПОГРЕШНОСТЬ		
				ФОМ	ВЦИОМ	Башкирова
С.Глазьев	1,3	1,1	3,3	0,41	0,52	0,90
В.Жириновский	4,4	4,8	6,6	0,73	1,05	1,26
Г.Зюганов	3,9	4,8	5,0	0,69	1,05	1,10
В.Путин	41,8	44,9	50,6	1,77	2,44	2,53
Д.Рогозин	1,7	2,8	3,5	0,47	0,81	0,93
И.Хакамада	1,1	1,3	1,8	0,38	0,56	0,67
С.Шойгу	1,4	2,5	3,0	0,43	0,77	0,86
Г.Явлинский	1,2	0,8	1,3	0,39	0,44	0,57
...						
против всех	6,1	6,1	9,3	0,86	1,17	1,47
я бы не участвовал(-а) в выборах	15,9	10,4	6,5	1,31	1,50	1,25
затрудняюсь ответить	16,8	8,4	5,3	1,34	1,36	1,13

Таблица 4. Показатели президентских предпочтений (МАРТ 2005 г.)

ЗА КОГО ИЗ ЭТИХ ПОЛИТИКОВ ВЫ БЫ ПРОГОЛОСОВАЛИ?	ФОМ	ВЦИОМ	Башкирова	ПОГРЕШНОСТЬ		
				ФОМ	ВЦИОМ	Башкирова
С.Глазьев	1,6	1,5	3,0	0,44	0,60	0,86
В.Жириновский	3,7	5,5	6,1	0,68	1,11	1,21
Г.Зюганов	3,7	3,3	5,0	0,67	0,88	1,10
В.Путин	43,9	54,2	49,2	1,78	2,44	2,53
Д.Рогозин	1,5	1,9	3,0	0,43	0,68	0,86
И.Хакамада	1,5	1,1	1,0	0,44	0,50	0,50
С.Шойгу	2,1	1,6	3,1	0,52	0,62	0,88
Г.Явлинский	1,1	1,4	1,7	0,37	0,57	0,65
...						
против всех	6,4	4,8	8,4	0,88	1,04	1,40
я бы не участвовал(-а) в выборах	14,5	5,4	8,1	1,26	1,11	1,38
затрудняюсь ответить	15,8	5,8	7,7	1,30	1,15	1,35

Диаграмма 1. Сравнение измерений президентского рейтинга В. Путина

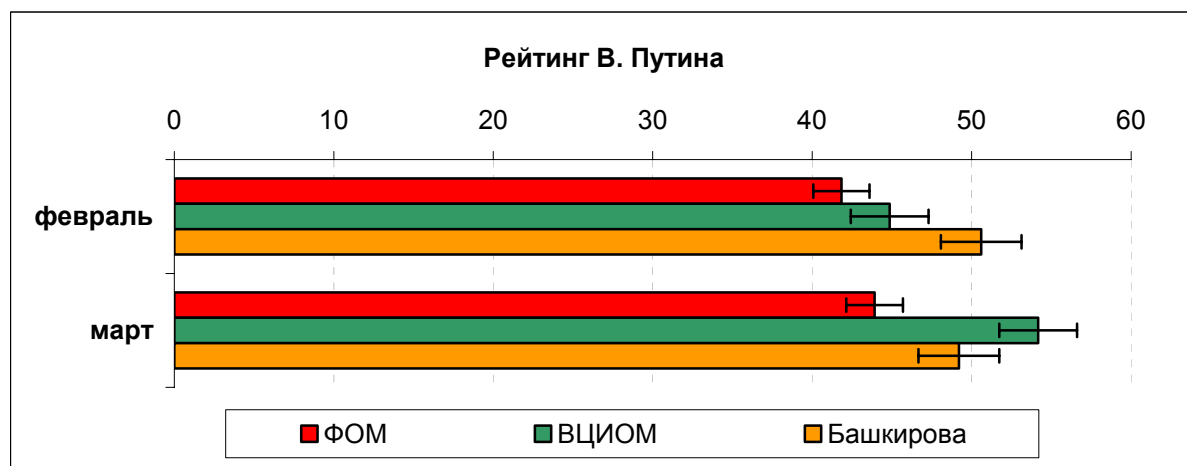


Таблица 5. Показатели партийных предпочтений (февраль 2005 г.)

ЗА КАКУЮ ПАРТИЮ ВЫ БЫ ПРОГОЛОСОВАЛИ?	ФОМ	ВЦИОМ	Левада	Башкирова	ПОГРЕШНОСТЬ			
					ФОМ	ВЦИОМ	Левада	Башкирова
Аграрная партия	1,4	2,3	0,8	2,4	0,42	0,74	0,44	0,77
Блок "Родина"	3,3	6,9	4,8	6,9	0,64	1,25	1,05	1,28
Единая Россия	20,6	29,7	19,7	40,8	1,45	2,24	1,95	2,49
КПРФ	9,7	9,7	12,4	9,7	1,06	1,45	1,61	1,50
ЛДПР	5,2	8,1	7,0	8,2	0,79	1,34	1,25	1,39
Союз правых сил	1,1	1,8	0,8	2,6	0,38	0,65	0,44	0,81
Яблоко	1,7	2,3	1,4	1,3	0,46	0,73	0,58	0,57
...								
против всех	8,9	11,7	5,8	9,2	1,02	1,58	1,15	1,46
я бы не участвовал(-а) в выборах	22,9	12,2	22,8	8,9	1,50	1,60	2,06	1,44
затрудняюсь ответить	23,9	10,4	18,2	8,3	1,53	1,50	18,5	1,40

Таблица 6. Показатели партийных предпочтений (март 2005 г.)

ЗА КАКУЮ ПАРТИЮ ВЫ БЫ ПРОГОЛОСОВАЛИ?	ФОМ	ВЦИОМ	Левада	Башкирова	ПОГРЕШНОСТЬ			
					ФОМ	ВЦИОМ	Левада	Башкирова
Аграрная партия	1,5	2,6	0,7	2,8	0,43	0,77	0,41	0,83
Блок "Родина"	3,4	5,5	2,3	6,6	0,65	1,12	0,73	1,26
Единая Россия	21,8	38,4	19,6	37,0	1,48	2,38	1,95	2,44
КПРФ	9,7	7,9	9,9	9,5	1,06	1,33	1,46	1,48
ЛДПР	5,0	6,8	4,5	8,0	0,78	1,23	1,02	1,37
Союз правых сил	1,6	2,3	2,2	1,3	0,45	0,73	0,72	0,57
Яблоко	1,8	3,0	1,5	2,5	0,47	0,84	0,60	0,79
...								
против всех	8,4	9,3	6,3	11,4	0,99	1,42	1,19	1,61
я бы не участвовал(-а) в выборах	21,4	9,3	25,6	9,7	1,47	1,42	2,14	1,50
затрудняюсь ответить	23,8	9,8	21,7	10,6	1,52	1,45	2,05	1,56

Диаграмма 2. Сравнение измерений партийного рейтинга партии Единая Россия

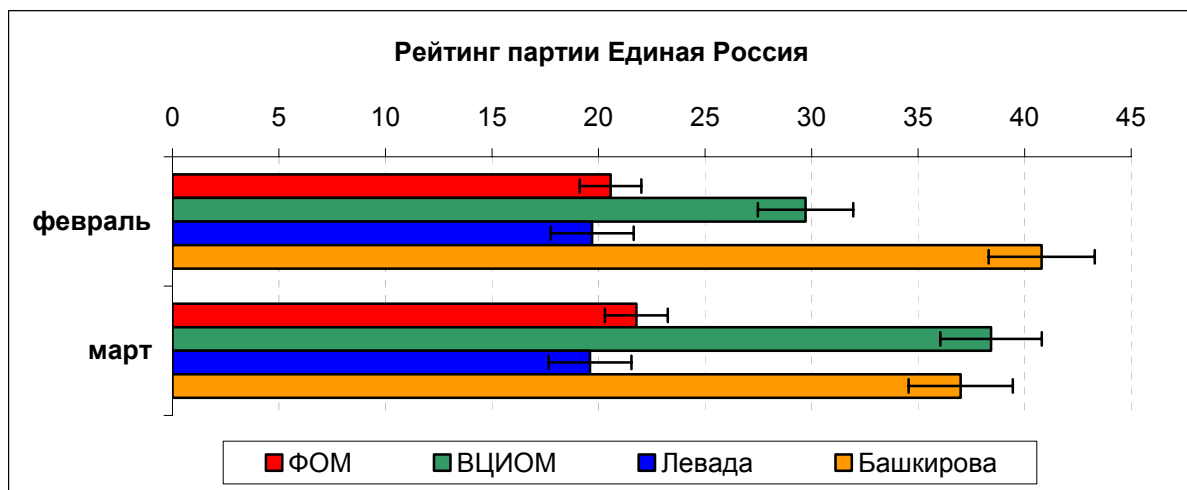
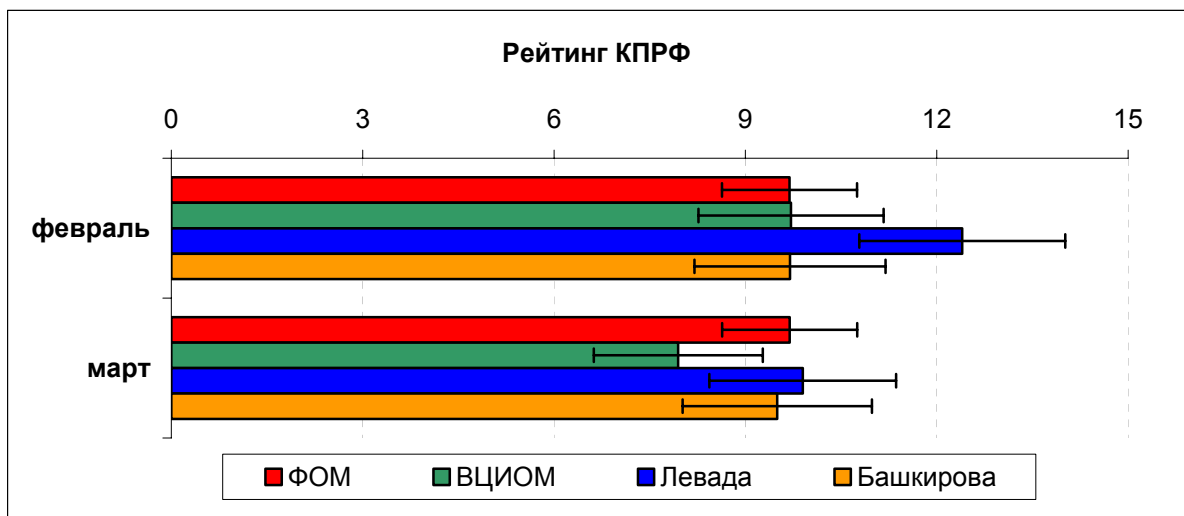


Диаграмма 3. Сравнение измерений партийного рейтинга КПРФ



Основные результаты одномоментного сравнительного анализа

В феврале данные измерений *ФОМ* и *ВЦИОМ* по показателю **«рейтинг Путина»** совпадали в пределах погрешности, а данные *«Башкировой»* значительно от них отличались. В марте все три центра представили значимо различающиеся данные.

Как в феврале, так и в марте **рейтинги «Единой России»** по данным *ФОМ* и *«Левада-центра»* совпадают в пределах погрешности. Результаты *ВЦИОМ* значимо отличаются от остальных центров, а также весьма существенно меняются в течение месяца. Результаты *«Башкировой»* также стабильно и существенно отличаются от данных *ФОМ* и *Левады*.

Рейтинги КПРФ у всех центров совпадают в пределах погрешности как в феврале, так и в марте. Единственное исключение – несколько более высокий, чем у других, результат *«Левада-центра»* в феврале.

Отчетливо видно, что различия в результатах измерений вышеуказанных показателей сильно коррелируют с отличиями в показателях **«Не буду участвовать в выборах»** и **«затрудняюсь ответить»**. У *ФОМ* и *«Левада-центра»* доля респондентов, отвечающих на электоральные вопросы таким образом значимо выше, чем у *ВЦИОМ* и *«Башкирова и партнеры»*, причем на величину, схожую с величиной различий в доле голосующих за *Путина* и *«ЕР»*.

2. Динамическое сравнение данных опросов

Сравнение временных рядов электоральных показателей выполнено на основе результатов опросов, указанных во Введении (см. таблицу 1).

Для анализа данных социологических центров в динамике были построены линейные тренды рядов данных всех центров (для Левада-центра тренд строился по двум точкам и не может считаться надежным). Тренд указывает на тенденцию изменения данных. При совмещении начальных точек трендов можно увидеть, насколько расходятся данные центров в рамках описываемых трендами тенденций.

Ниже приведены диаграммы, на которых представлены данные опросов и линейные тренды, построенные по этим данным.

Диаграмма 4. Динамика электорального рейтинга Путина

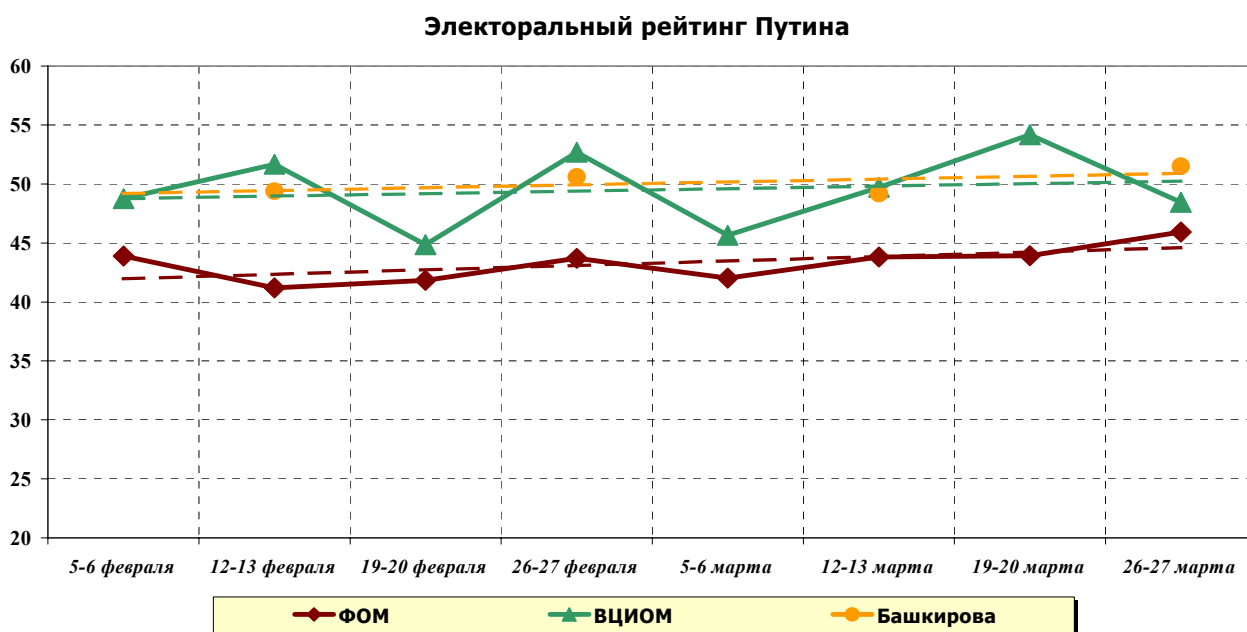
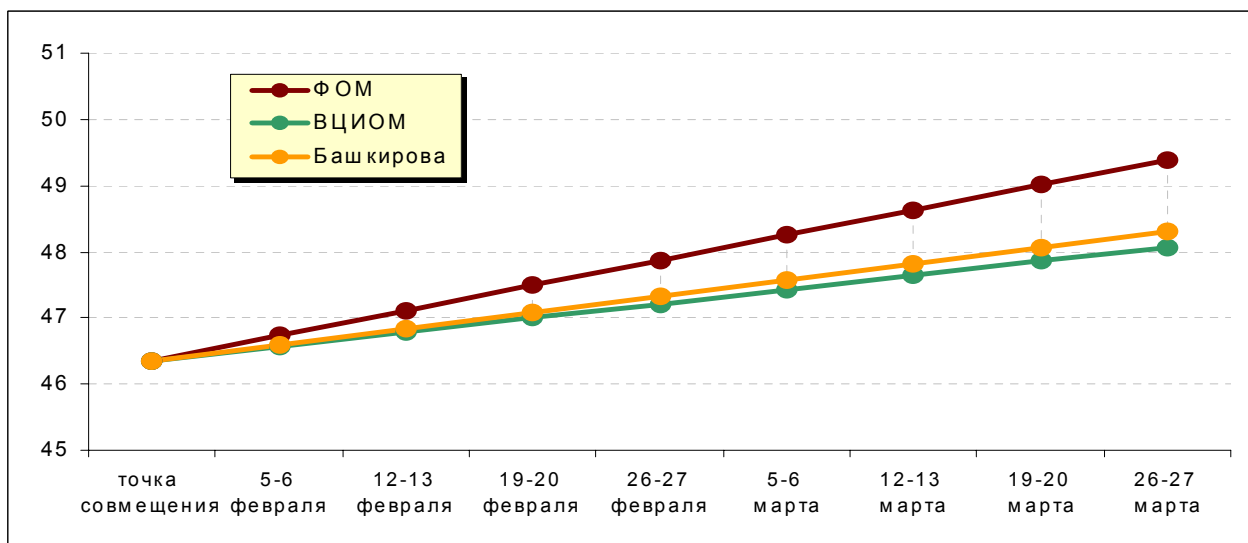


Диаграмма 5. Совмещенные линейные тренды рейтинга В. Путина



Начальные точки всех трех трендов перенесены в точку, соответствующую среднему значению трех «нулевых» точек.

Если бы все центры начинали измерения рейтинга В. Путина с одного значения и сохраняли показанную в феврале-марте тенденцию, то через два месяца данные центров разошлись бы незначительно, оставаясь в рамках погрешности измерений (см. таблицу 6).

Таблица 6. Характеристики линейных трендов рейтинга В. Путина

	26-27 марта (тренд)	Погрешность в точке «26-27 марта»	Среднеквадратичное отклонение линейного тренда от временного ряда
ФОМ	49,4	1,79	1,12
ВЦИОМ	48,1	2,45	3,02
Башкирова	48,3	2,53	0,76

Среднеквадратичное отклонение характеризует степень разброса данных (т.е. «устойчивости» значений измерений). Видно, что при той же тенденции, что и у других центров, результаты опросов ВЦИОМ менее «устойчивы» и подвержены значительным отклонениям от линейного тренда.

Диаграмма 6. Динамика электорального рейтинга «Единой России»

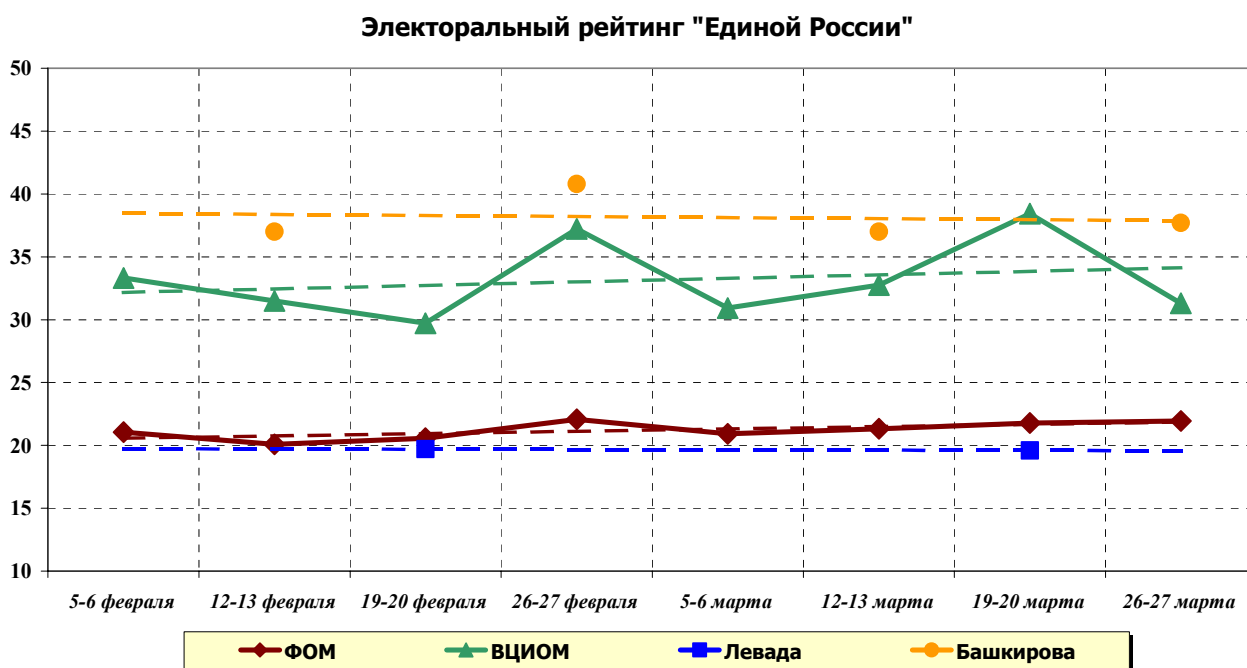


Диаграмма 7. Совмещенные линейные тренды рейтинга партии «Единая Россия»

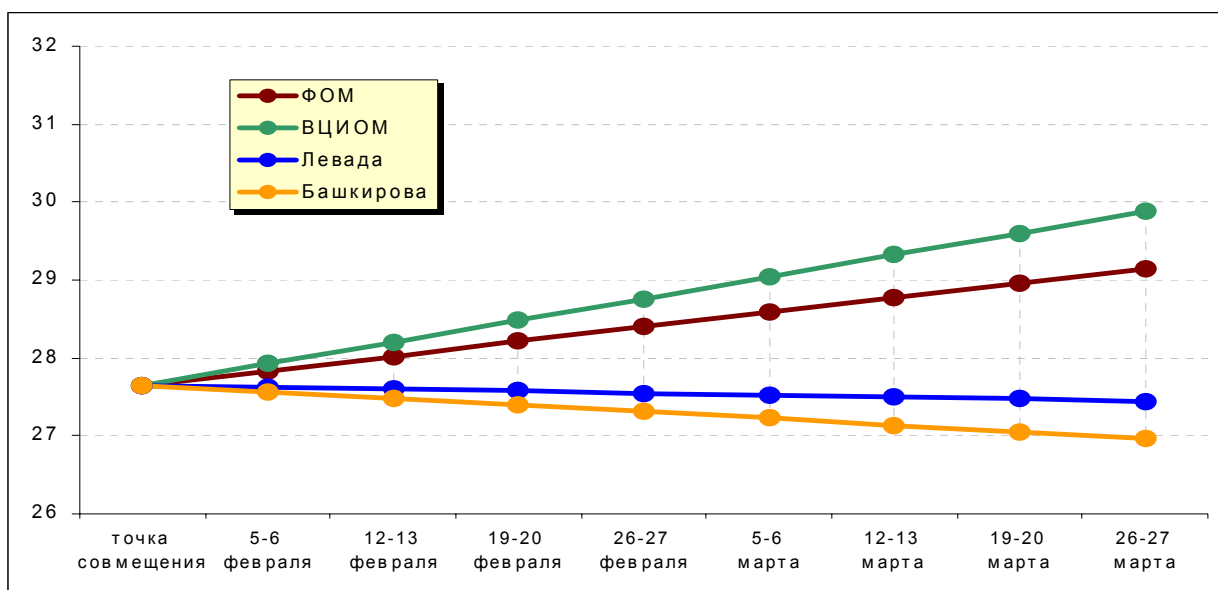


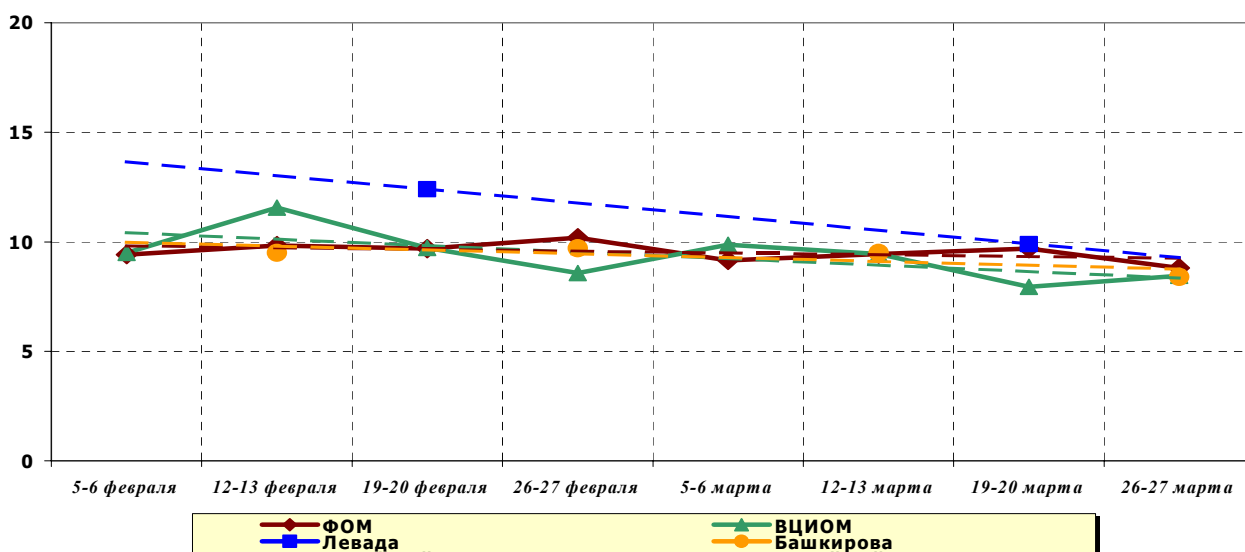
Таблица 7. Характеристики линейных трендов рейтинга партии «Единая Россия»

	26-27 марта (тренд)	Погрешность в точке «26-27 марта»	Среднеквадратичное отклонение линейного тренда от временного ряда
ФОМ	29,1	1,63	0,49
ВЦИОМ	29,9	2,24	2,83
Левада	27,4	2,19	0,00
Башкирова	27,0	2,25	1,56

Как и при рассмотрении рейтинга В. Путина, легко видеть, что при совмещении начальных точек трендов рейтинга «Единой России» через два месяца данные центров расходятся незначительно (в рамках погрешности измерений). Среднеквадратичное отклонение (колебания) для тренда ВЦИОМ вновь больше, чем у других центров.

Диаграмма 8. Динамика электорального рейтинга КПРФ

Электоральный рейтинг КПРФ



Диagramма 9. Совмещенные линейные тренды рейтинга КПРФ

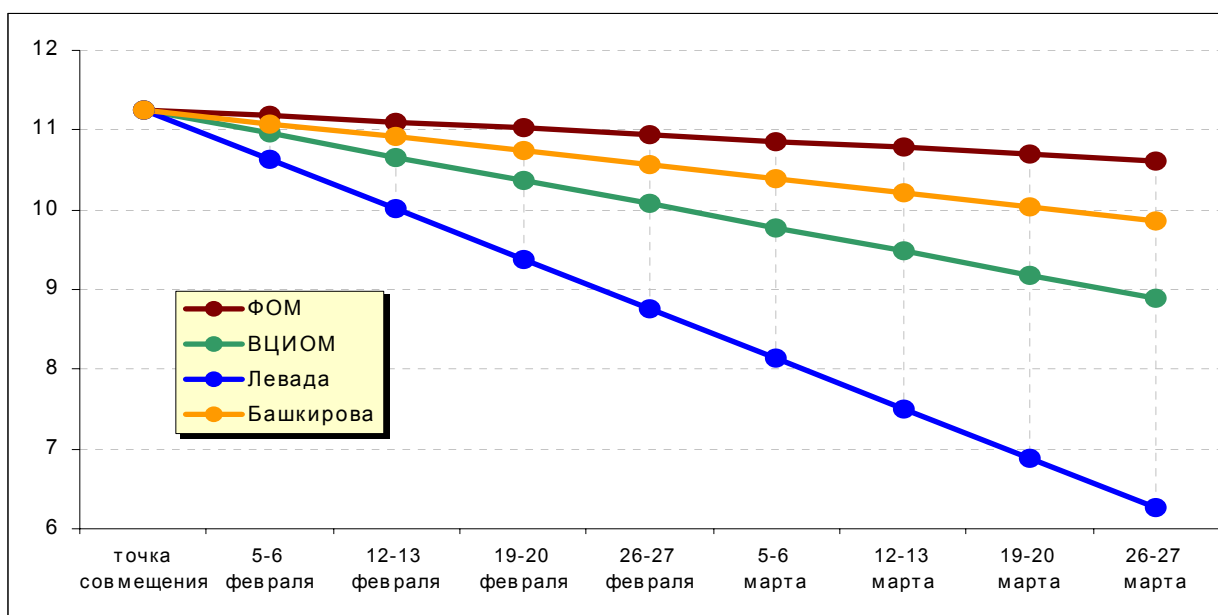


Таблица 8. Характеристики линейных трендов рейтинга КПРФ

	26-27 марта (тренд)	Погрешность в точке «26-27 марта»	Среднеквадратичное отклонение линейного тренда от временного ряда
ФОМ	10,6	1,10	0,35
ВЦИОМ	8,9	1,39	0,79
Левада	6,3	1,19	0,00
Башкирова	9,9	1,51	0,33

Тренды рейтинга КПРФ за два месяца также расходятся не сильно (т.е. в пределах погрешности). Исключение – тренд Левада-центра, но он построен всего по двум точкам и не может считаться показательным.

Основные результаты динамического сравнительного анализа

Линейные тренды показателей «электоральный рейтинг Путина» и показателей «рейтинг ЕР» и «рейтинг КПРФ», построенные по результатам опросов четырех центров отличаются незначительно. Это означает, что тенденции электоральных показателей за два месяца измерений фиксируются разными опросами примерно одинаково.

Обращает на себя внимание серьезные колебания значений показателей ВЦИОМ, отсутствующие по большому счету у других центров.

Таким образом следует признать, что расхождения данных разных центров по электоральным показателям носят, по всей видимости, систематический характер и не определяются случайными колебаниями.

Дополнение

Ниже на диаграмме приведены данные опросов четырех центров по вопросу об оценке деятельности Президента РФ (В.Путина на посту Президента РФ). Как уже было сказано, формулировки вопросов и альтернатив ответов, используемые разными центрами, серьезно отличаются, что не позволяет осуществить корректный формальный (статистический) сравнительный анализ результатов.

Вместе с тем мы попытались соединить отдельные альтернативы ответов для «приближения» их к сопоставимости.

На диаграмме 10 по разным центрам представлены:

- ФОМ – сумма долей респондентов, *оценивших работу Путина на посту Президента как «отличную», «хорошую» или «удовлетворительную»*
- ВЦИОМ – доля респондентов, *в целом одобряющих деятельность Президента РФ*
- Левада-центр – доля респондентов, *в целом одобряющих деятельность Президента РФ*
- Башкирова и партнеры – доля респондентов, *оценивающих деятельность Президента РФ за последние две недели «положительно» и «скорее положительно, чем отрицательно».*

Диаграмма 10. Оценка деятельности Президента РФ

Уровень одобрения (удовлетворительной оценки) деятельности Путина

