



ВЫБОРЫ В ЗАКОНОДАТЕЛЬНЫЕ СОБРАНИЯ СУБЪЕКТОВ РФ – ВЕСНА 2006

Аналитический отчет
по результатам экспертного прогнозирования итогов голосования

Введение

Настоящий отчет представляет результаты экспертного опроса «Выборы в Законодательные собрания субъектов РФ – весна 2006», проведенного в два этапа (две «экспертные сессии») в рамках деятельности неформального «*Клуба любителей предвыборных прогнозов*».

Первая «экспертная сессия» прошла с 14 по 18 февраля, вторая - с 27 февраля по 3 марта 2006 года.

Целью экспертного опроса являлось получение прогнозных оценок, касающихся возможных исходов выборов в Законодательные Собрания 8 регионов РФ: Калининградская обл., Кировская обл., Курская обл., Нижегородская обл., Оренбургская обл., Республика Адыгея, Республика Алтай, Ханты-Мансийский АО. При этом рассматривалась только та часть выборов, которая касалась партийных списков.

Экспертная сессия состояла в ответах экспертов на 4 вопроса анкеты (предмет опроса):

- прогноз явки на выборах в ЗакСы по каждому региону;
- прогноз возможной доли голосов по каждой партии, выдвигающейся в регионе;
- ожидания экспертов по поводу снятия какой-либо партии с предвыборной гонки по каждому региону;
- (справочно) источники информации, которыми пользовался данный эксперт.

Полностью анкета экспертного опроса представлена в Приложении 1.

Опрос носил заочный характер (почтовый).

В прогнозировании результатов выборов в Законодательные собрания восьми субъектов РФ приняли участие 11 экспертов (см. табл. 1).

Таблица 1.

№	ФИО	Организация	Примечание
1	Виноградов Михаил Юрьевич	ЦКТ "Пропаганда"	Участвовал только во 2-й сессии
2	Глубоцкий Алексей Юрьевич	Фонд Эффективной Политики	Участвовал только в 1-й сессии (оценки только по одному региону)
3	Дианов Максим Анатольевич	Институт региональных проблем	Участвовал только во 2-й сессии
4	Задорин Игорь Вениаминович	Группа ЦИРКОН	
5	Козлов Владимир Николаевич	Группа "Меркатор"	
6	Коргунюк Юрий Григорьевич	Фонд «ИНДЕМ»	Участвовал только во 2-й сессии
7	Кынев Александр Владимирович	Фонд Эффективной Политики, Центр Политических технологий	
8	Миськова Елена Вячеславовна	МГУ	Оценки по семи регионам
9	Титков Алексей Сергеевич	Институт региональной политики	

№	ФИО	Организация	Примечание
10	Туровский Ростислав Феликсович	Институт региональной политики, Центр Политических технологий	
11	Хохлов Андрей Анатольевич	Центр «Новая политика»	Участвовал только в 1-й сессии

Источники экспертной информации

По словам экспертов для большинства из них основным источником информации при прогнозировании являлось *«собственное видение, знание ситуации в регионе»*, чуть менее часто оценки выставлялись с учетом *«мнения (оценок) других знакомых экспертов»* и *«интуиции»*. Почти все эксперты (за исключением одного) совсем не опирались на *данные предвыборных опросов*. Таким образом, можно предположить, что шансы партий в основном оценивались по их политическим, административным и информационным ресурсам, а ресурс общественной поддержки (электоральных предпочтений) почти не учитывался.

Ожидания экспертов по поводу изменения списков участвующих в выборах партий

Большинство экспертов предсказывало снятие с выборов по всем 8-ми регионам партии «Родина». Действительно, партия «Родина» была снята и не участвовала в выборах депутатов 7-ми ЗакСов, кроме выборов в Эл Курултай Республики Алтай, где «Родина» заняла второе место в голосовании по партийным спискам (хотя мало кто из экспертов сомневался, что «Родину» снимут с выборов и в этом регионе).

Методологические особенности обработки экспертных оценок

Каждый эксперт указывал для каждой партии минимальный и максимальный процент голосов, который она может получить на выборах. Обе эти оценки считались прогнозами доли голосов данной партии. Таким образом, в общем случае 9 экспертов давали 18 прогнозов для каждой из партий. В действительности не все эксперты оценили все партии, поэтому для отдельных партий число оценок было меньше 18.

Все оценки прогнозной доли голосов конкретной партии упорядочивались по возрастанию (ранжировались), а затем две максимальные и две минимальные оценки отбрасывались (если общее число оценок было меньше семи, отбрасывались только одна минимальная и одна максимальная оценки). Для оставшихся оценок («сокращенный» массив оценок) рассчитывалось среднее арифметическое.

Полученный вектор оценок для всех партий нормировался так, чтобы сумма процентов составляла 99,5 (0,5% - прогнозная доля недействительных бюллетеней). Нормированный вектор и рассматривался в качестве усредненного экспертного прогноза результатов выборов.

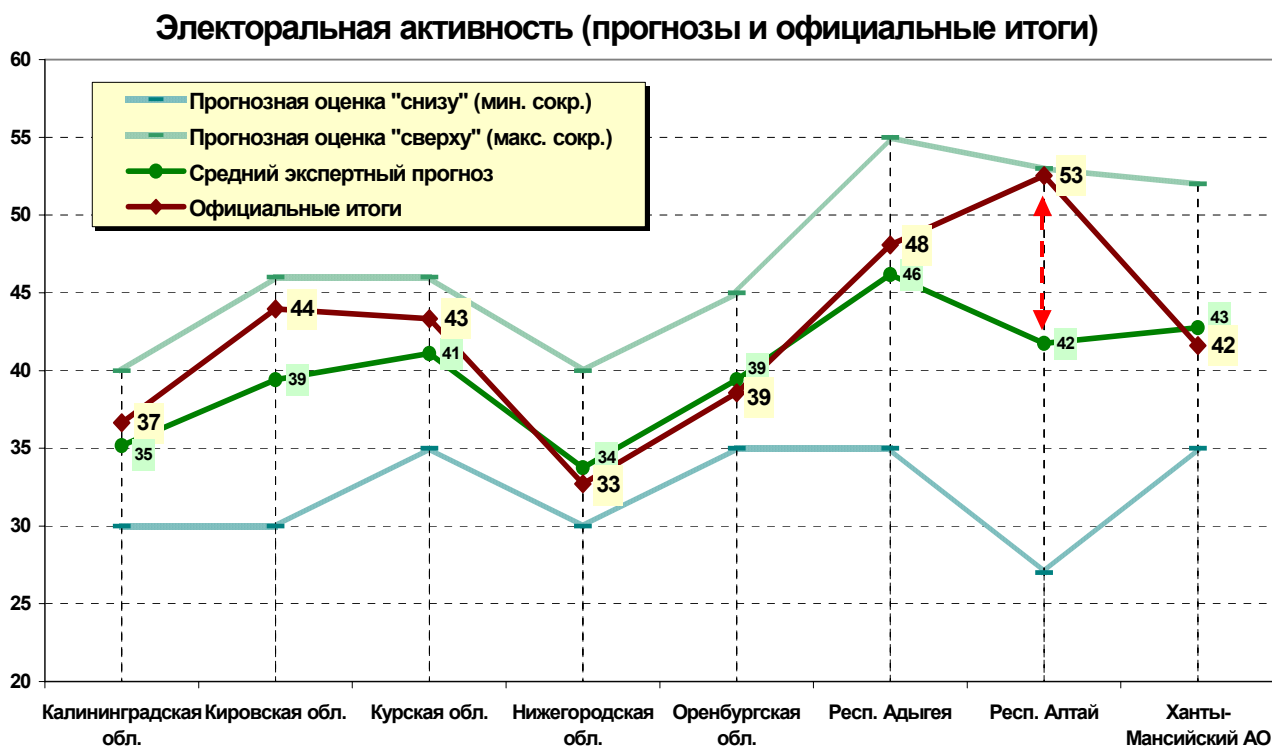
Аналогично рассчитывался и прогноз явки (естественно, без нормирования).

Ниже в отчете представлены результаты прогнозирования и сравнение их с официальными результатами выборов.

1. Прогнозирование электоральной активности на выборах в Законодательные Собрания

Результаты экспертного прогнозирования электоральной активности (явки) на выборах в Законодательные Собрания в 8-ми субъектах РФ представлены на Диаграмме 1.

Диаграмма 1.



Как видно, в целом эксперты довольно точно предсказали значение явки в большинстве регионов, где прошли выборы в региональные ЗакСы: отклонение средней прогнозной оценки от официальных результатов почти по всем регионам не превышала 4%. Исключением явились лишь выборы в Республике Алтай, где официально объявленная явка на выборы депутатов Эл Курултая Республики составила 53% (эксперты прогнозировали явку, в среднем, в 42%). Следует также отметить, что прогнозные оценки явки внутри экспертной группы колеблются в довольно широком диапазоне (разница между максимальным и минимальным значениями даже на сокращенном массиве оценок показателя явки для некоторых регионов достигает 25%). Это говорит о несогласованности мнений экспертов в данных случаях, возможно, вызванной трудностями в предсказании явки в некоторых регионах (особенно в национальных республиках, где значение явки могло колебаться в связи с трудно прогнозируемыми обстоятельствами, например, «расширенным использованием административного ресурса» и т.п.).

2. Прогнозирование результатов выборов в Законодательные Собрания по партийным спискам

В целом экспертные прогнозы итогов выборов по партийным спискам в шести регионах из 8-ми (Калининградская обл., Кировская обл., Курская обл., Нижегородская обл., Оренбургская обл. и ХМАО) можно признать довольно точными. Заметные расхождения между прогнозными значениями и официальными итогами голосования зафиксированы в основном для «малых» партий (Российской партии пенсионеров (РПП), Патриотов России (ПР) и др.). Причем эксперты чаще давали таким партиям заниженные оценки голосов (реальное количество полученных голосов оказывалось, как правило, больше).

Ниже на диаграммах 2-1 и 2-6 представлены результаты прогнозирования итогов выборов в 6 указанных регионах. На каждой диаграмме указаны:

- среднее прогнозное значение для каждой партии,
- минимальное и максимальное значения на сокращенном (после отбрасывания крайних значений) и исходном (до отбрасывания) наборе экспертных оценок.
- официальные итоги выборов.

Диаграмма 2-1.

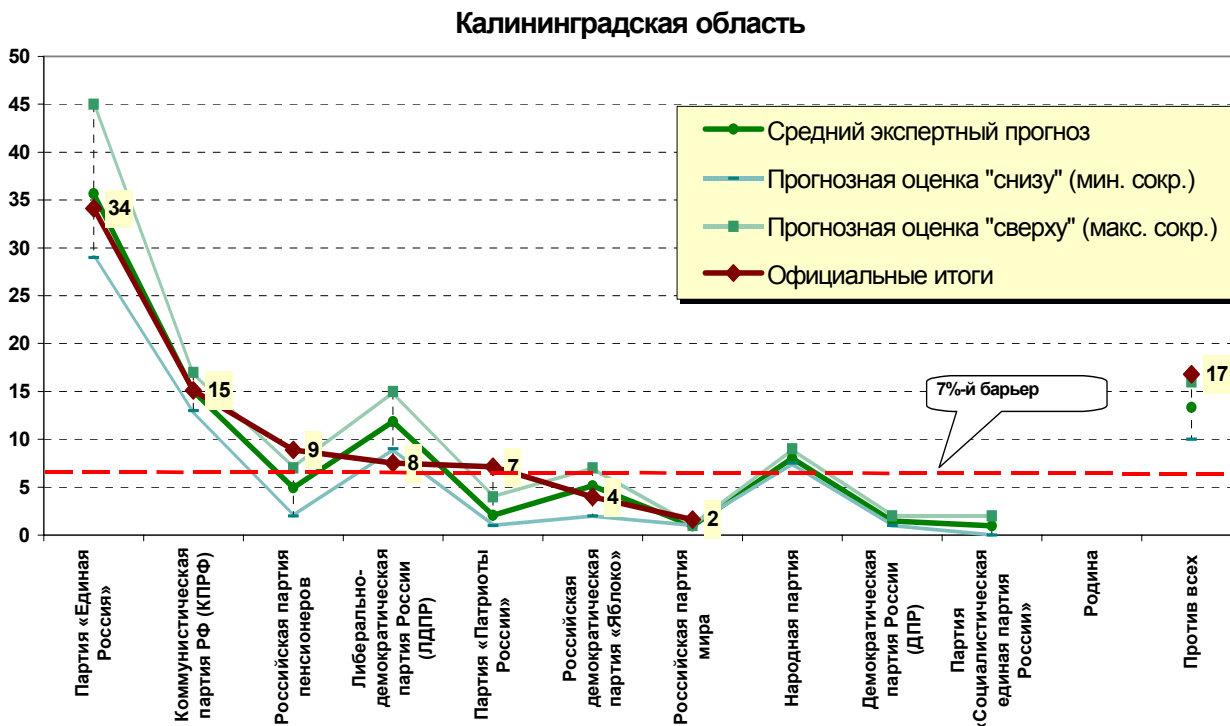


Диаграмма 2-2.

Кировская область

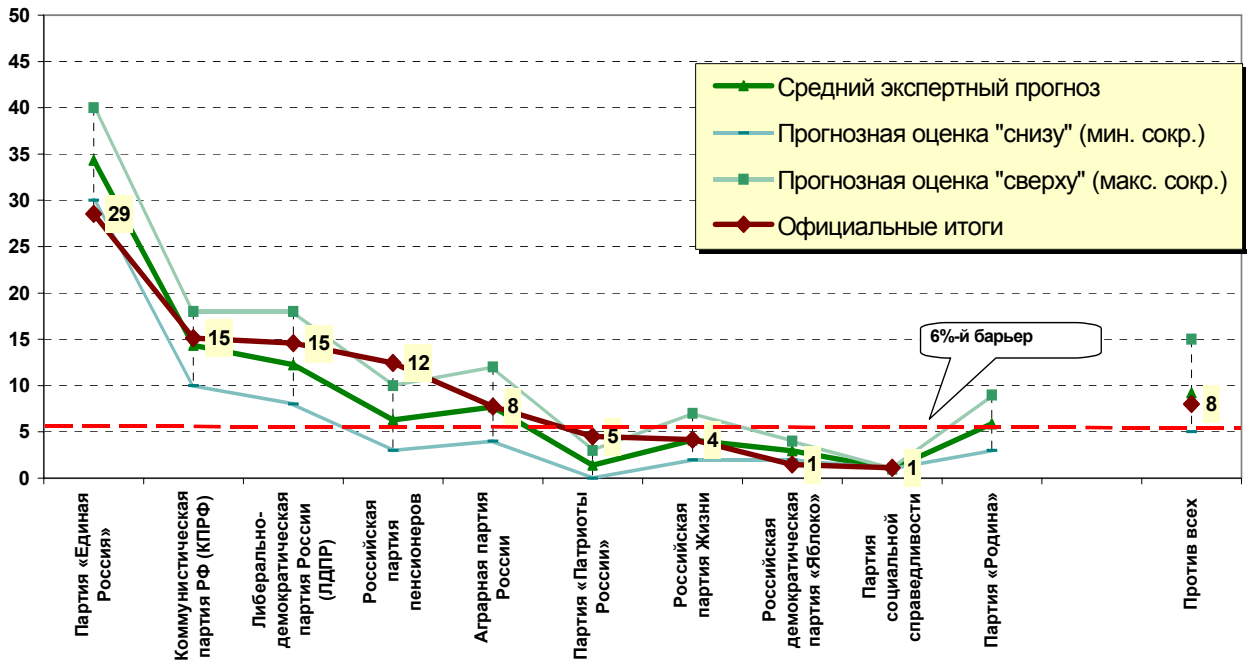


Диаграмма 2-3.

Курская область

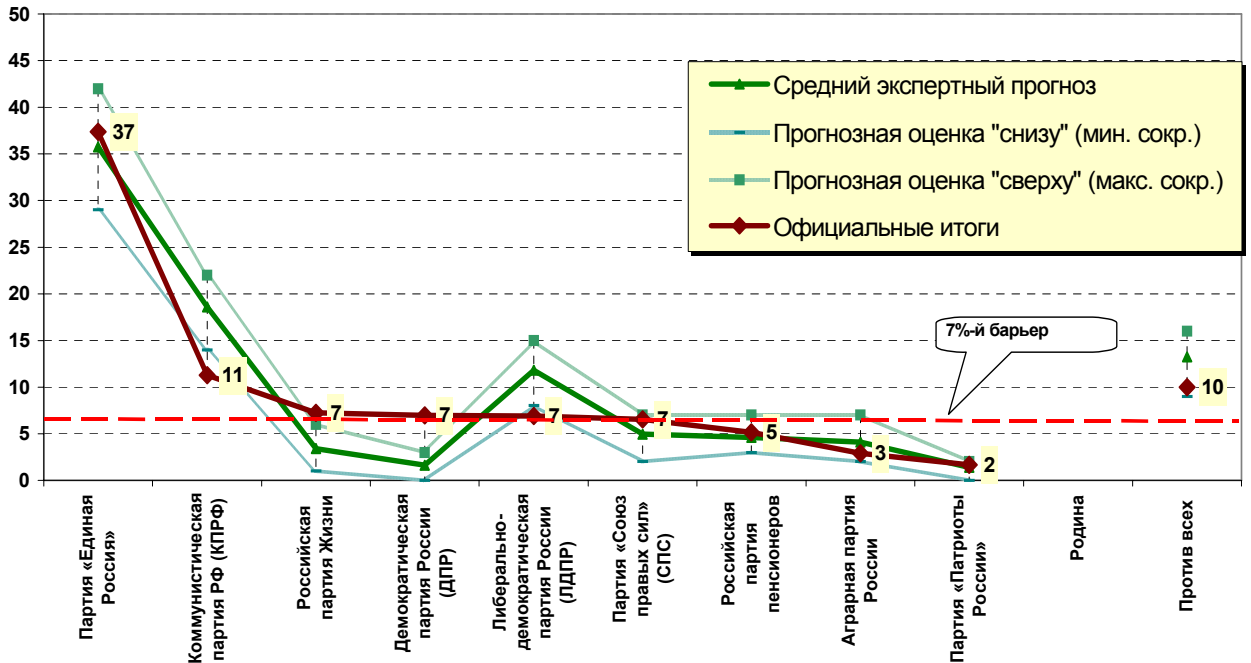


Диаграмма 2-4.

Нижегородская область

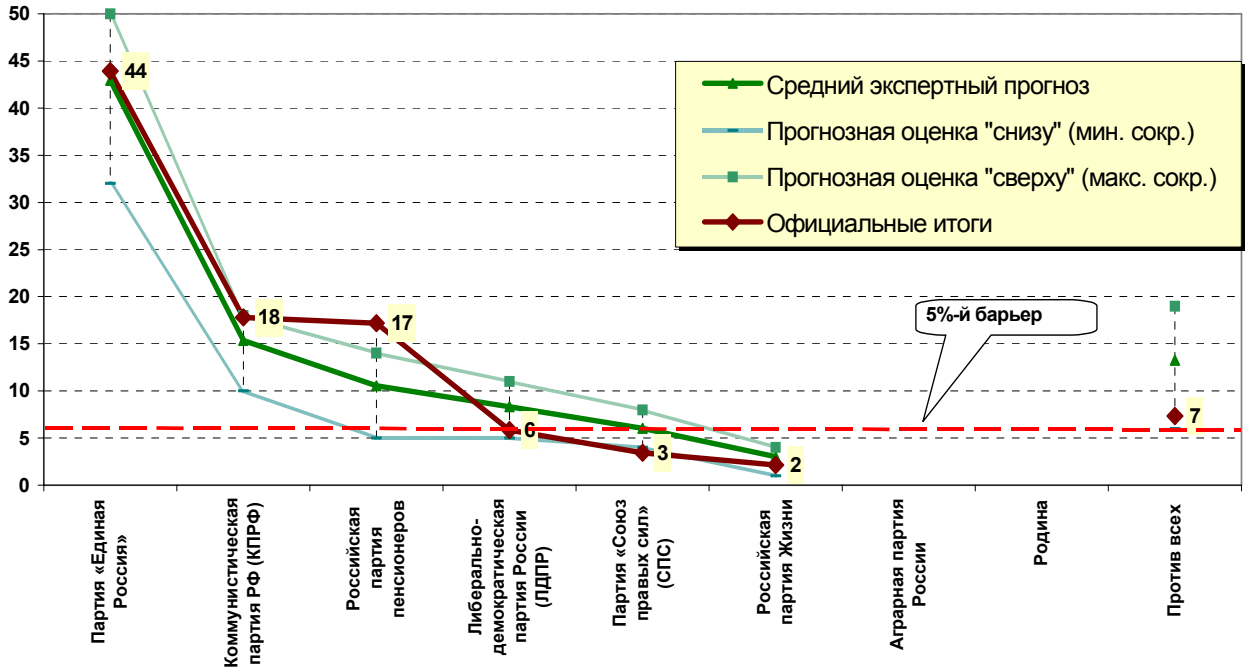


Диаграмма 2-5.

Оренбургская область

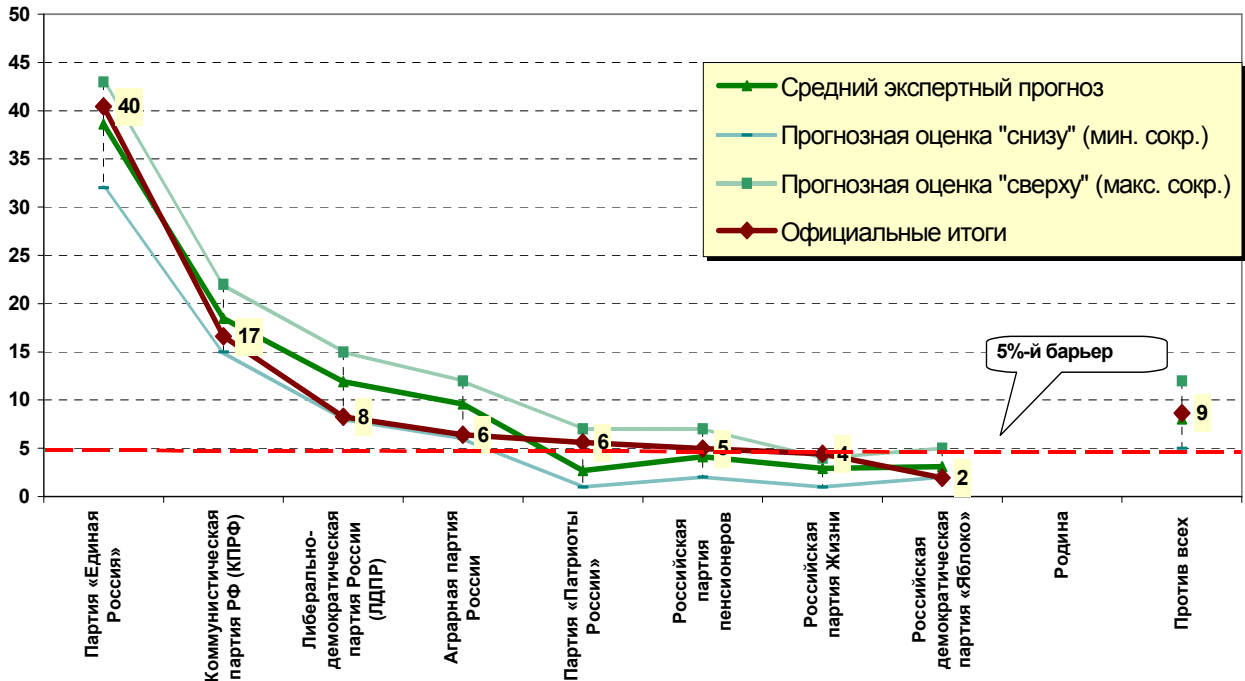
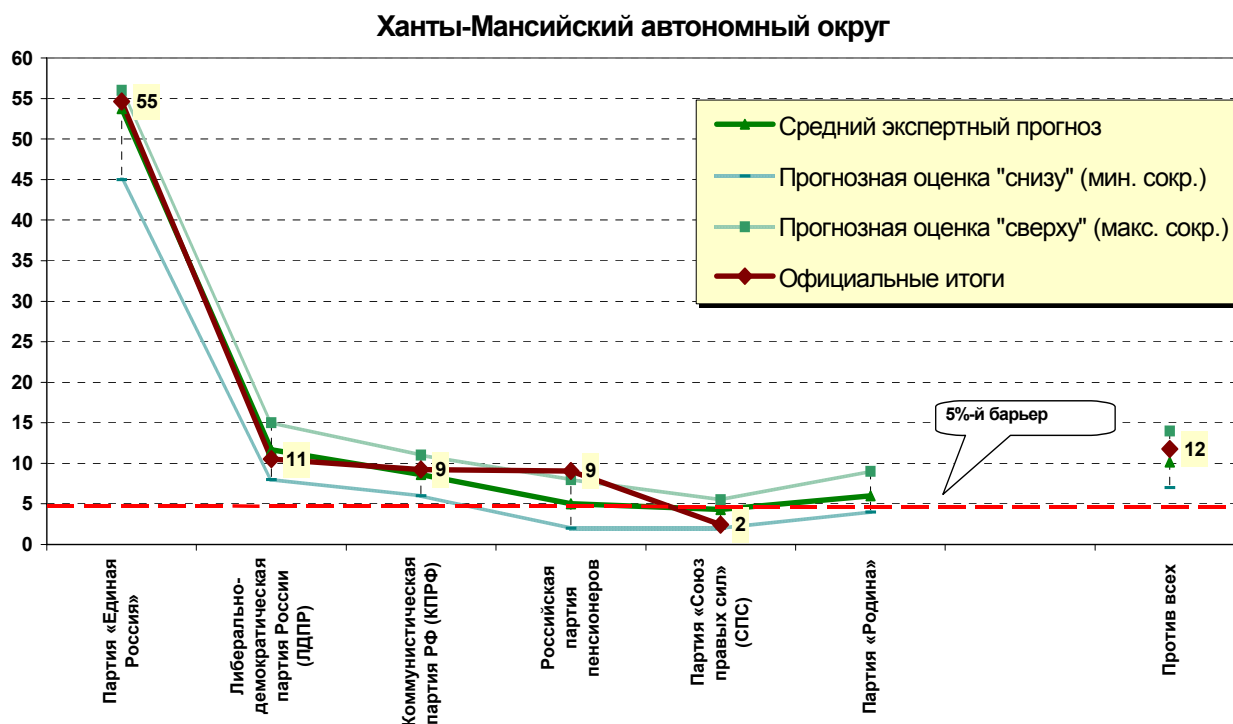


Диаграмма 2-6.



В отличие от вышеприведенных прогнозов итогов выборов в пяти областях и ХМАО экспертные прогнозы голосования в национальных республиках оказались существенно менее точными.

Прогнозные оценки экспертов по **Республике Адыгея** значительно расходятся с официальными итогами выборов депутатов в Государственный Совет – Хасэ Республики. Так, средняя прогнозная оценка доли голосов, полученных «Единой Россией», оказалась выше официальных итогов на 12% (см. Диаграмму 2-7). Напротив, для Аграрной партии и Российской объединенной промышленной партии средние прогнозные оценки оказались ниже доли голосов, реально полученных этими партиями на выборах (на 6-7%).

Также экспертам не удалось предсказать более или менее точные доли голосов, полученные Единой Россией и Российской партией жизни на выборах депутатов Эл Курултая **Республики Алтай** (разница между средним прогнозным значением и официальным результатом ЕР и РПЖ составила примерно 10% и 6%, соответственно). Причем шансы ЕР были переоценены, а шансы РПЖ, наоборот, недооценены (см. диаграмму 2-8).

Диаграмма 2-7.

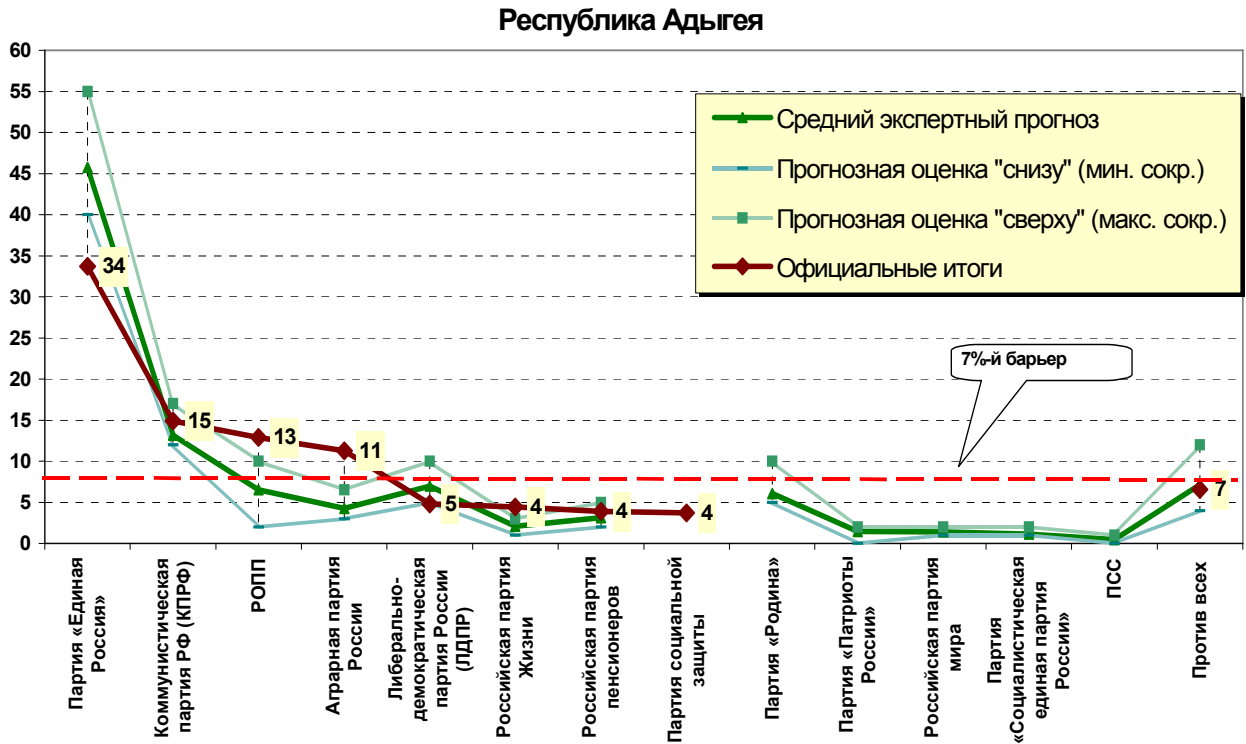
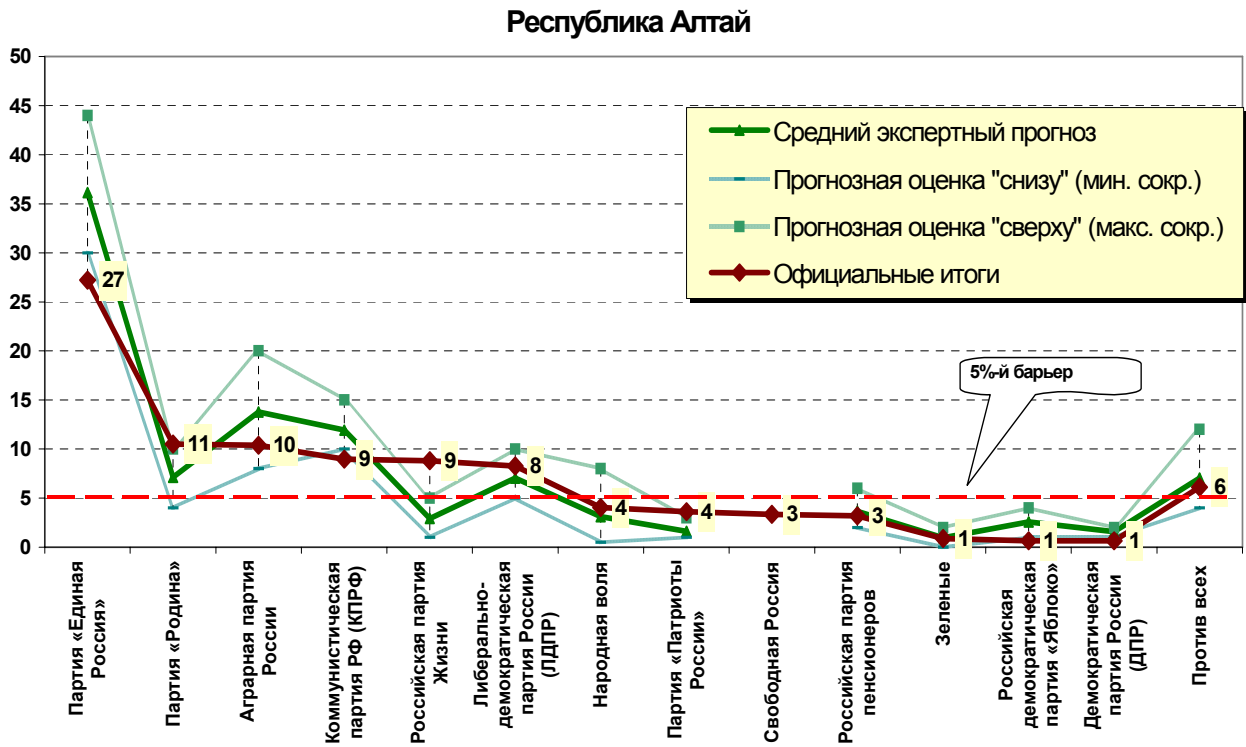


Диаграмма 2-8.



Интегральное качество вообще возможности экспертного прогнозирования итогов региональных выборов по партийным спискам отражает и сравнение прогнозного и реального числа партий, прошедших требуемый барьер на выборах в региональные ЗакСы. В большинстве регионов эксперты в своих прогнозных оценках оказались очень близки к реальным итогам (см. таблицу 2).

Таблица 2. Число партий, прошедших требуемый барьер на выборах в региональные ЗакСы

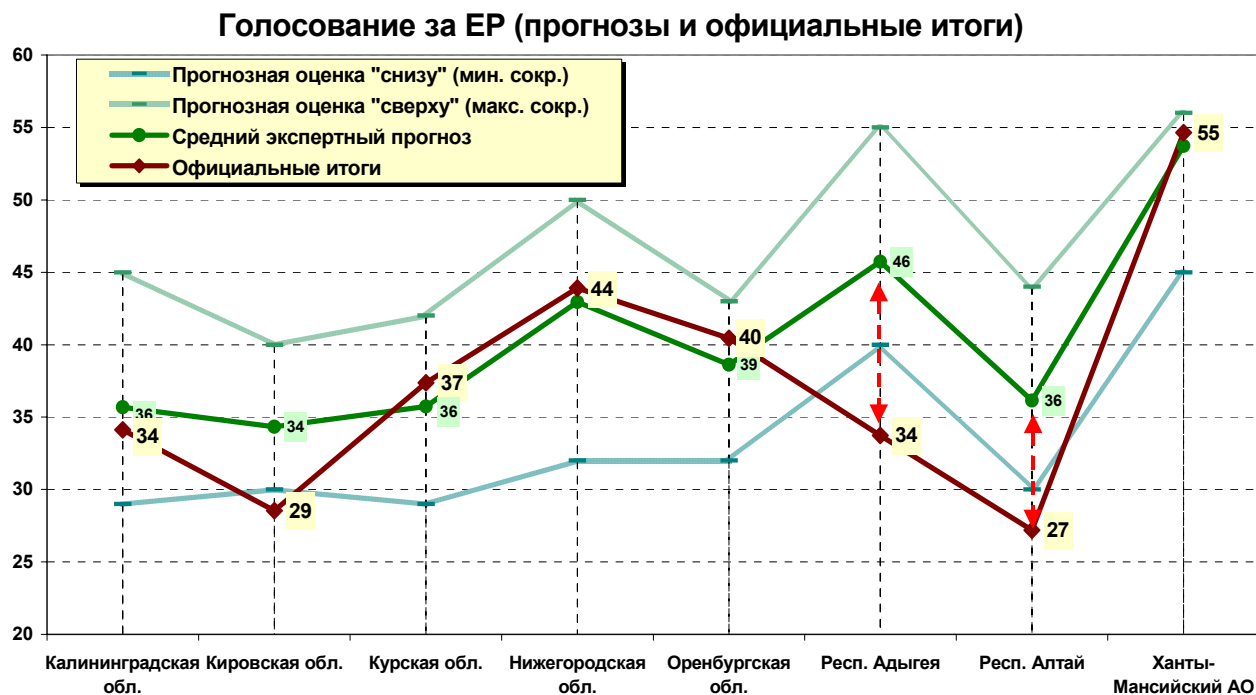
РЕГИОНЫ	прогноз	официальные итоги
Калининградская обл.	6	5
Кировская обл.	5	5
Курская обл.	5	4
Нижегородская обл.	5	4
Оренбургская обл.	5	6
Республика Адыгея	3	4
Республика Алтай	4	6
Ханты-Мансийский АО	6	4

3. Анализ прогнозирования по отдельным партиям

Довольно любопытными являются результаты анализа прогнозных оценок по отдельным партиям.

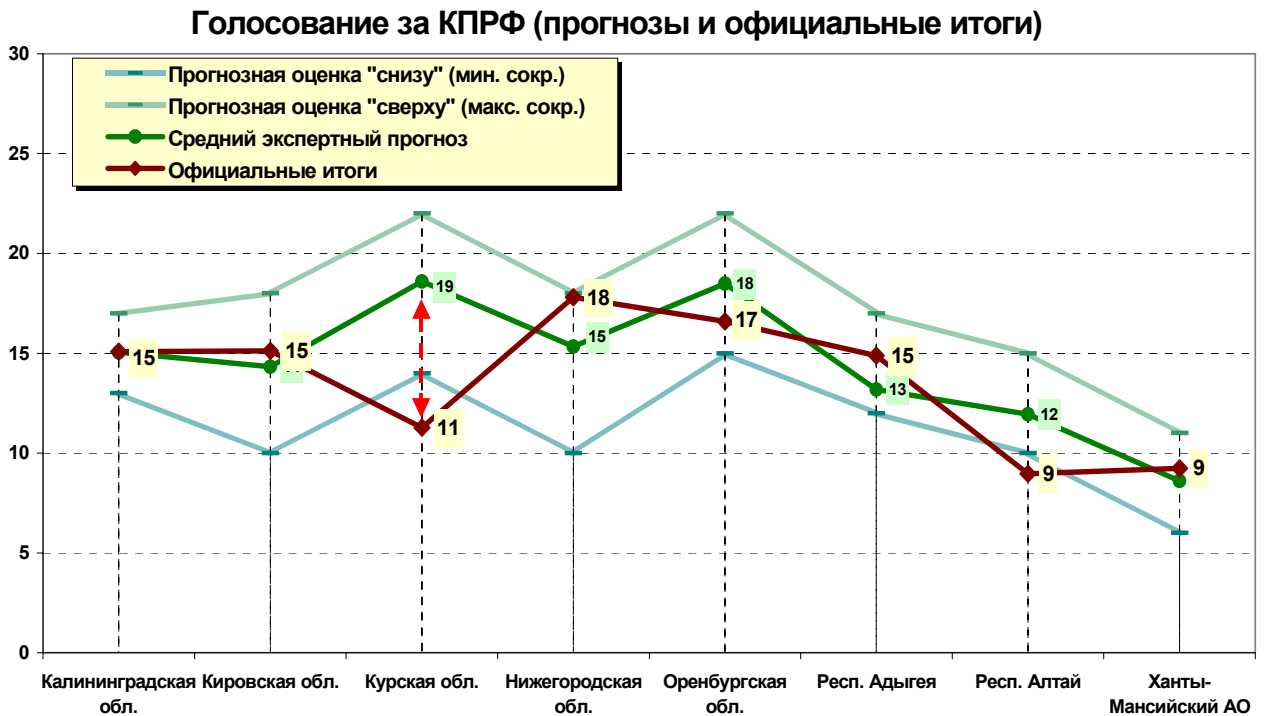
Несмотря на ранее весьма распространенное мнение о размытости и неустойчивости электората «Единой России», средние прогнозные оценки в целом достаточно точно предсказывали официальный результат голосования за эту партию (см. диаграмму 3-1). Исключение составили Республика Алтай и Республика Адыгея, где итоги выборов оказались для ЕР гораздо хуже, чем предсказывали эксперты. Вместе с тем разброс оценок экспертов следует признать довольно большим.

Диаграмма 3-1.



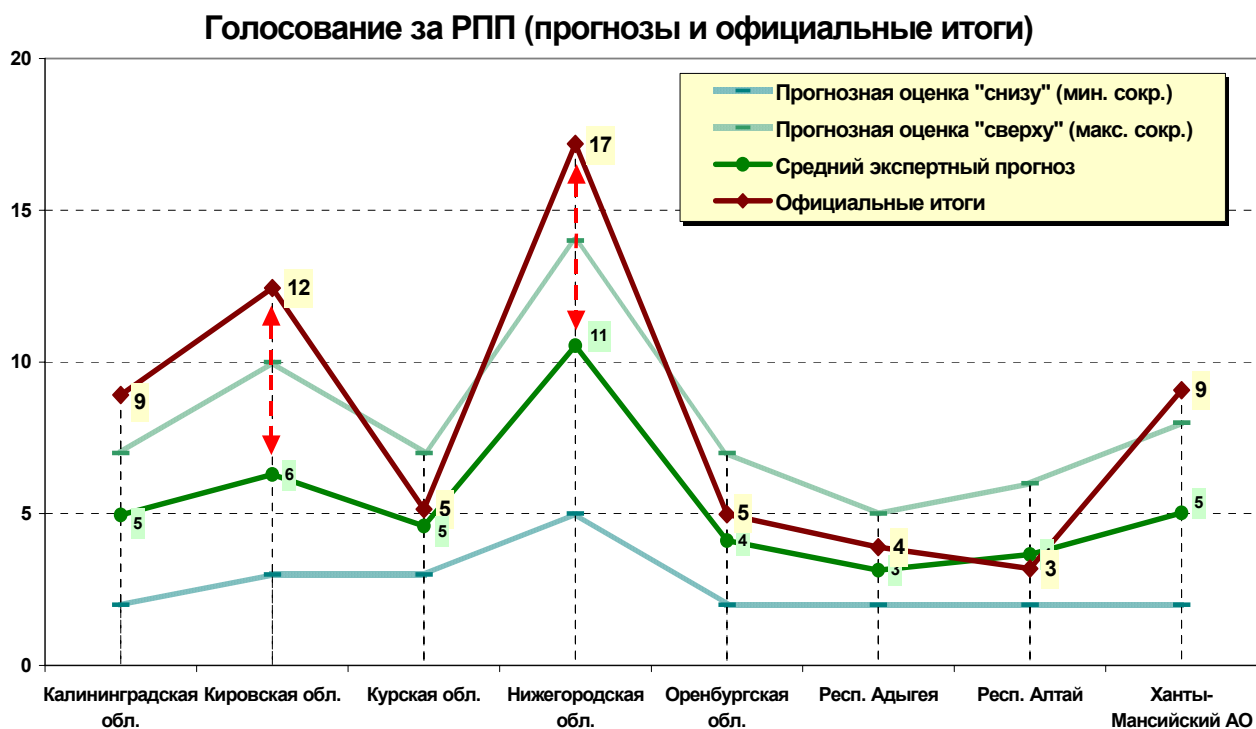
Существенно более согласованными являлись прогнозные оценки по известному своей устойчивостью электорату КПРФ. И общий итог прогнозирования по КПРФ можно считать очень успешным. Практически во всех регионах расхождение средней прогнозной оценки с официальными результатами выборов не превысило 3%! (см. диаграмму 3-2). Такие же хорошие в смысле точности получились прогнозы голосования за известные и давно существующие партии со сложившимся электоратом (ЛДПР, «Яблоко», СПС).

Диаграмма 3-2.



Довольно сложным оказалось прогнозирование результатов голосования за малые партии. Примером относительно неудачного прогнозирования являются результаты прогноза голосования за Российскую партию пенсионеров, участвовавшую в выборах во всех 8 рассматриваемых субъектах РФ. Почти во всех регионах эксперты недооценили электоральный потенциал РПП (см. диаграмму 3-3).

Диаграмма 3-3.



4. Анализ качества прогнозирования (сравнение экспертов)

В качестве дополнительной процедуры проекта был проведен анализ качества прогнозирования каждого эксперта, участвовавшего в проекте. Оценка качества проводилась на основе методики, используемой группой ЦИРКОН с 1996 года (см. например, *Специальный отчет по результатам оценки качества прогнозирования итогов выборов в Государственную Думу РФ. // 22 декабря 2003 г.* <http://www.zircon.ru/russian/publication/1/031222.zip>). В результате в неформальном Конкурсе на звание лучшего эксперта победил Александр Кынев.

Подробные результаты экспертного соревнования доступны только членам *Клуба любителей предвыборных прогнозов.*