

Потенциал переселения из города в село: стимулы и барьеры на пути внутренней миграции

Основные результаты

Проект реализован на средства государственной поддержки, выделенные в качестве гранта в соответствии с распоряжением Президента Российской Федерации от 17.01.2014 № 11-рп и на основании конкурса, проведенного Фондом ИСЭПИ

01.07.2015



1. Общий замысел проекта

Методология исследования



Модель предмета исследования



Исследование носит комплексный характер и включает реализацию трех процедур сбора данных – как качественных, так и количественных:

1. экспертная сессия с представителями исследовательских групп, экологических движений и сетевых сообществ переселенцев;
2. асинхронная онлайн фокус-группа с жителями альтернативных поселений и потенциальными переселенцами;
3. массовый опрос населения Российской Федерации по репрезентативной выборке (1600 чел.).

Проведение экспертной сессии обусловлено необходимостью получения экспертной оценки по поводу существующих стимулов и барьеров на пути внутренней миграции в России, а также ценностного базиса потенциальных переселенцев. В качестве экспертов в данном случае приглашались специалисты, занимающиеся изучением процессов миграции из городов в сельскую местность и/или непосредственно иницирующие и регулирующие эти процессы. Конкретно, привлекались три основных подгруппы в данном экспертном сообществе:

- Исследователи, изучающие процессы переселения из города в село;
- Представители эколого-ориентированных организаций, связанных с разработкой программ развития сельских территорий и программ переселения в сельскую местность;
- Руководители сетевых сообществ переселенцев, осуществляющих непосредственное инициирование и регулирование процессов переселения из городов в сельскую местность.

Цель проведения онлайн фокус-группы – сбор мнений потенциальных переселенцев и уже переселившихся в село горожан о стимулах и барьерах на пути внутренней миграции в России, а также о ценностях проживания в сельской местности.

Онлайн фокус-группа проходила в формате форума в сети Интернет с общим количеством участников 25 человек. Участники рекрутировались из разных регионов РФ из числа жителей России, имеющих опыт переезда из города в сельскую местность или рассматривающих для себя такую возможность. Участники фокус-группы рекрутировались из тематических групп в социальных сетях, на Интернет-форумах и иных сетевых площадках. Перед началом фокус-группы участники заполняли скрининговую анкету.

Опрос реализуется методом личного интервью (face-to-face) по месту жительства респондента. Объем выборки – 1600 респондентов в 140 населенных пунктах 33 субъектов РФ всех экономико-географических зон России – от Сахалина до Калининграда и от Северного Кавказа до Ямала. Статистическая погрешность при точной реализации выборки не превышает 3,5%.

Выборочная совокупность репрезентирует взрослое население России по параметрам пола, возраста, образования, типу места проживания (тип населенного пункта). Для опросов используется многоступенчатая стратифицированная территориальная случайная выборка:

- На первой ступени происходит отбор регионов
- На второй ступени – отбор населенных пунктов внутри регионов
- На третьей ступени – выбор маршрута (начальной точки) в населенном пункте.
- На четвертой и пятой ступенях – отбор домохозяйства и респондента в домохозяйстве



2. Результаты качественного исследования

Экспертная сессия и асинхронная онлайн фокус-группа



Ценностные основания переселения

1. «Хорошая экология»
2. Собственный участок земли
3. Размеренный («спокойный») ритм сельской жизни
4. Проживание вблизи природы как естественное состояние человека
5. Отсутствие проблем из-за плотного автомобильного траффика
6. Отсутствие ощущения переполненности города
7. Натуральные продукты питания
8. Высокий уровень безопасности
9. Низкие цены
10. Широкие возможности для самореализации



Стимулы для переселения

1. Льготные условия покупки жилья
2. Льготные условия налогообложения после переезда
3. Государственная компенсация расходов на переезд
4. Возможность переезда с группой единомышленников
5. Уровень зарплаты выше, чем в городе
6. Возможность после переезда работать по той же специальности, что и в городе
7. Увеличение расходов на проживание в городе
8. Ухудшение экологической ситуации в городе
9. Потеря работы и/или сложности с ее поиском в городе

> Барьеры для переселения

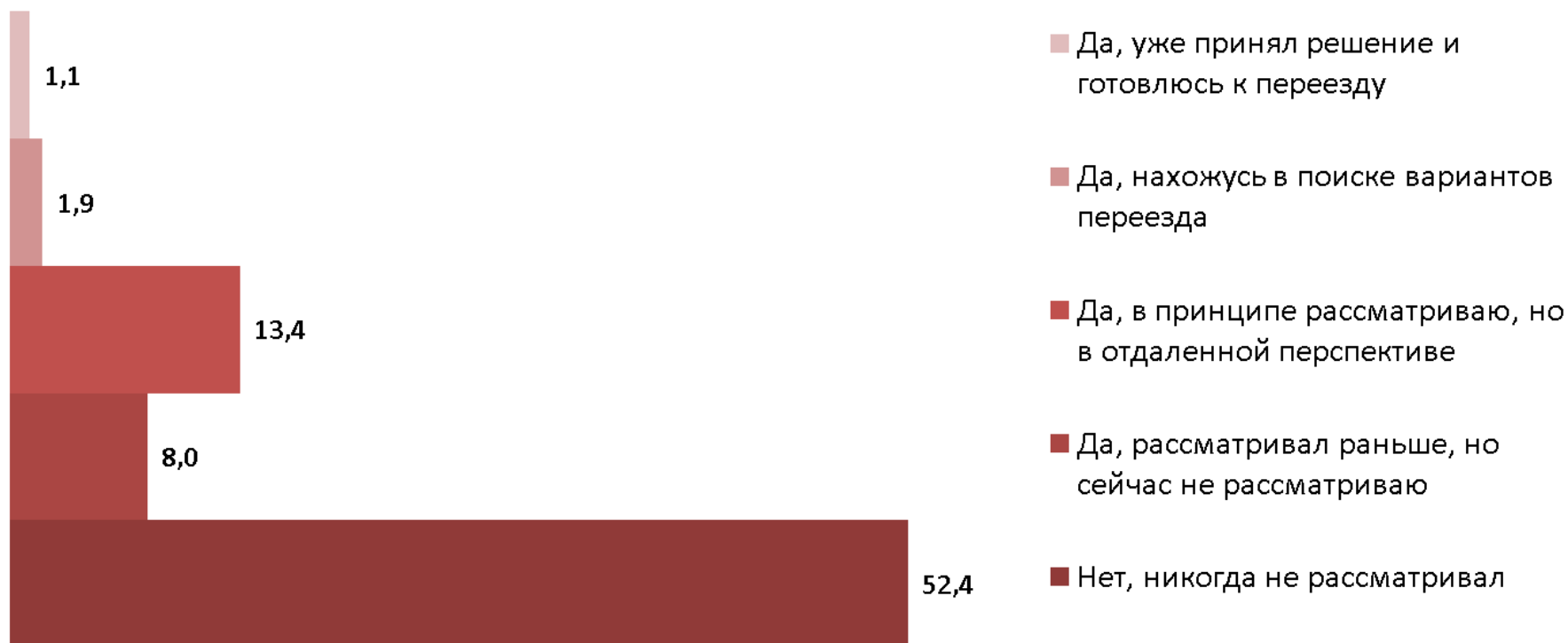
1. Дороговизна жилья/земельных участков в сельской местности
2. Нехватка больниц, детских садов, школ и т.п.
3. Нехватка магазинов, торговых центров, сервисных центров и т.п.
4. Проблемы с коммунальными услугами (водо-, газо-, электроснабжение)
5. Уровень заработной платы ниже, чем в городе
6. Территориальная отдаленность от родственников и друзей, проживающих в городе
7. Трудность в поиске близких по духу людей на новом месте жительства
8. Отсутствие готовых программ переселения, позволяющих заранее подготовиться к переезду и взвесить все риски
9. Ограниченный выбор мест, доступных для переезда



3. Результаты количественного исследования

Некоторые результаты всероссийского опроса

> Готовность к переселению

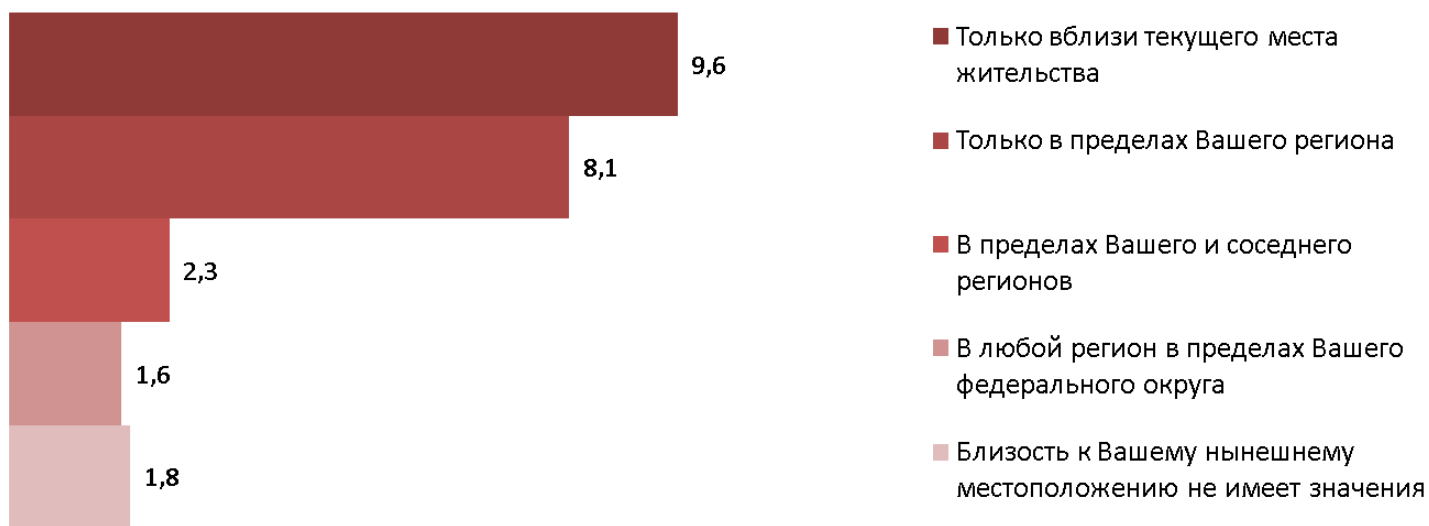




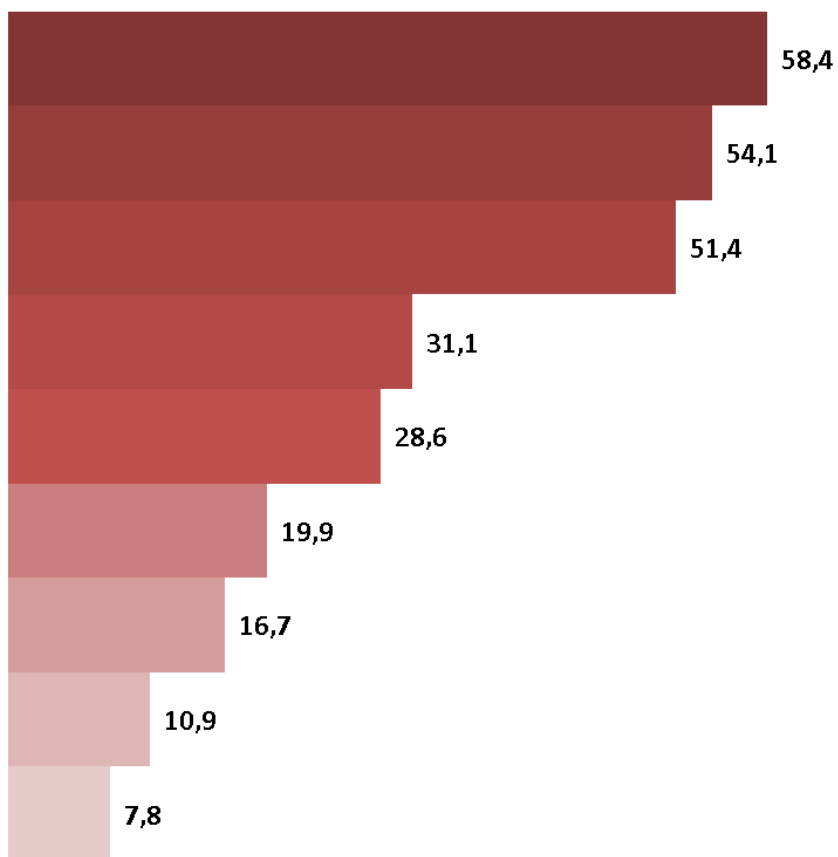
Готовность к переселению в зависимости от типа переселения



> Готовность к переселению в зависимости от расстояния



➤ Барьеры для переселения



- Уровень заработной платы ниже, чем в городе
- Нехватка больниц, детских садов, школ и т.п.
- Проблемы с коммунальными услугами (водо-, газо-, электроснабжение)
- Нехватка магазинов, торговых центров, сервисных центров и т.п.
- Дороговизна жилья/земельных участков в сельской местности
- Территориальная отдаленность от родственников и друзей, проживающих в городе
- Отсутствие готовых программ переселения, позволяющих заранее подготовиться к переезду и взвесить все риски
- Трудность в поиске близких по духу людей на новом месте жительства



Стимулы для переселения





Наиболее важные объекты инфраструктуры





Ценностные ориентации населения

Жизнь лучше в селе

Экологическая ситуация в городах значительно хуже, чем в селах.	81,9	14,6
Питаться действительно натуральными продуктами можно лишь в деревне, но не в городе.	63,1	32,9
В сельской местности жить безопаснее, чем в городах.	62,8	22,1
Человек должен жить ближе к природе, городская среда является противоестественной для людей.	60,8	33,0
Жить в частном доме лучше, чем в городской квартире.	60,6	33,8
Неторопливость и размеренность сельской жизни предпочтительнее шума и суеты городской жизни.	50,9	42,6
Цены на различные продукты и услуги на селе ниже, чем в городе.	43,3	37,6
Города переполнены людьми, поэтому современному человеку комфортнее жить в сельской местности.	44,8	49,2
Транспортные и дорожные проблемы в городах делают их менее комфортными для проживания, чем села.	38,6	52,3
На селе более высокие возможности для творчества и самореализации, в то время как в городе очень сложно найти свое место.	17,2	70,9

Жизнь лучше в городе

В селах сейчас не менее серьезные экологические проблемы, чем в городах.
Натуральные продукты сейчас можно приобрести в любом городском супермаркете, а не только в селе.
В городах жить безопаснее, чем в сельской местности.
Для современного человека проживание в городе более естественно, чем жизнь на природе.
Лучше жить в городской квартире, чем в частном доме.
Шум и суета городской жизни предпочтительнее неторопливости и размеренности сельской жизни.
В городе цены на продукты и услуги ниже сельских цен.
В селах почти не осталось людей, поэтому современному человеку комфортнее жить в городе
Транспортные и дорожные проблемы в селах делают их менее комфортными для проживания, чем города.
Город предлагает более широкий набор возможностей для творчества и самореализации человека, чем село.

Спасибо за внимание!

**Межрегиональная социально-экологическая
общественная организация "Зеленая Лига"**

<http://green-union.org/>

E-mail: green-union@yandex.ru

Исследовательская группа ЦИРКОН

<http://www.zircon.ru/>

E-mail: info@zircon.ru, post@zircon.ru