



**Проект**  
**«Клуб любителей предвыборных прогнозов»**

# **ВЫБОРЫ В ЗАКОНОДАТЕЛЬНЫЕ СОБРАНИЯ СУБЪЕКТОВ РФ – ОСЕНЬ 2006**

Аналитический отчет  
по результатам экспертного прогнозирования итогов голосования

Подготовлено:  
Задорин И.В.,  
Зайцев Д.Г.,  
Комисаров А.А.

## Введение

Настоящий отчет представляет результаты экспертного опроса на тему «Прогнозирование итогов выборов по партийным спискам в законодательные органы власти субъектов РФ 8 октября 2006 года». Экспертный опрос был проведен в рамках деятельности неформального «Клуба любителей предвыборных прогнозов», объединяющего ведущих экспертов из независимых аналитических, исследовательских центров и аналитических департаментов политических партий, специалистов в области политической, электоральной географии.

Результаты предыдущих экспертных сессий весны 2006 г. можно посмотреть здесь: <http://www.zircon.ru/russian/publication/1/060320.pdf>.

Первая «экспертная сессия» прошла с 8 по 14 сентября, вторая - с 26 по 29 сентября 2006 года.

Целью экспертного опроса являлось получение прогнозных оценок, касающихся возможных исходов выборов в Законодательные Собрания 9 регионов РФ: Республика Карелия, Республика Тыва, Республика Чувашия, Приморский край, Астраханская обл., Липецкая обл., Новгородская обл., Свердловская обл., Еврейская АО. При этом рассматривалась только та часть выборов, которая касалась партийных списков.

Экспертная сессия состояла в ответах экспертов на 4 вопроса анкеты (предмет опроса):

- прогноз явки на выборах в ЗакСы по каждому региону;
- прогноз возможной доли голосов по каждой партии, выдвигающейся в регионе;
- ожидания экспертов по поводу снятия какой-либо партии с предвыборной гонки по каждому региону;
- (справочно) источники информации, которыми пользовался данный эксперт.

Полностью анкета экспертного опроса представлена в Приложении 1.

Опрос носил заочный характер (почтовый).

В прогнозировании результатов выборов в Законодательные собрания девяти субъектов РФ приняли участие 15 человек. См. табл. 1.

Некоторые экспертные оценки давались не по всем девяти регионам.

Таблица 1.

№	ФИО	Организация	Примечание
1	Бызов Леонтий Георгиевич	ВЦИОМ	
2	Виноградов Михаил Юрьевич	ЦКТ "Пропаганда"	
3	<i>Добрынская Вера Павловна</i>	<i>Консультационно-маркетинговый центр, Вел.Новгород</i>	<i>Оценки по Новгородской области</i>
4	Задорин Игорь Вениаминович	Группа ЦИРКОН	
5	<i>Иванов Павел Вячеславович</i>	<i>Компания «Максима», Чебоксары</i>	<i>Оценки по Респ. Чувашия</i>
6	<i>Климентьев Сергей Ильич</i>	<i>Компания «Маркетинг-бюро», Екатеринбург</i>	<i>Оценки по Свердловской области</i>

7	Козлов Владимир Николаевич	Группа "Меркатор"	
8	Коргунюк Юрий Григорьевич	Фонд ИНДЕМ	
9	Кынев Александр Владимирович	Фонд Развития Информационной политики (ФРИП)	
10	Минеев Александр Петрович	ЦИК ЕР (отдел анализа)	
11	Титков Алексей Сергеевич	Институт региональной политики	
12	Туровский Ростислав Феликсович	Институт региональной политики, ЦПТ	
13	Федоров Валерий Валерьевич	ВЦИОМ	Оценки по четырем регионам
14	Чижов Георгий Львович	Институт региональных проблем	Оценки по восьми регионам
15	<i>Шувалов Валентин Львович</i>	<i>Администрация Приморского края</i>	<i>Оценки по Приморскому краю</i>

### **Источники экспертной информации**

Для большинства экспертов основными источниками информации о положении дел в регионе являлись «опросные данные» и «собственное видение ситуации в регионе». Чуть реже оценки выставлялись с учетом «интуиции» и «экспертных оценок». Один эксперт опирался на «другие источники информации». По сравнению с предыдущей весенней сессией существенно чаще стали использоваться опросные данные.

### **Методологические особенности обработки экспертных оценок**

Каждый эксперт указывал для каждой партии минимальный и максимальный процент голосов, который она может получить на выборах. Обе эти оценки считались прогнозами доли голосов данной партии. Таким образом, в общем случае 15 экспертов давали 30 прогнозов для каждой из партий. В действительности не все эксперты давали оценки всем партиям во всех регионах, поэтому для конкретных партий число оценок колебалось в пределах 20-24.

Все оценки прогнозной доли голосов конкретной партии упорядочивались по возрастанию (ранжировались), а затем две максимальные и две минимальные оценки отбрасывались (если общее число оценок было меньше семи, отбрасывались только одна минимальная и одна максимальная оценки). Для оставшихся оценок («сокращенный» массив оценок) рассчитывалось среднее арифметическое.

Полученный вектор оценок для всех партий нормировался так, чтобы сумма процентов составляла 99% (1% - прогнозная доля недействительных бюллетеней). Нормированный вектор и рассматривался в качестве усредненного экспертного прогноза результатов выборов.

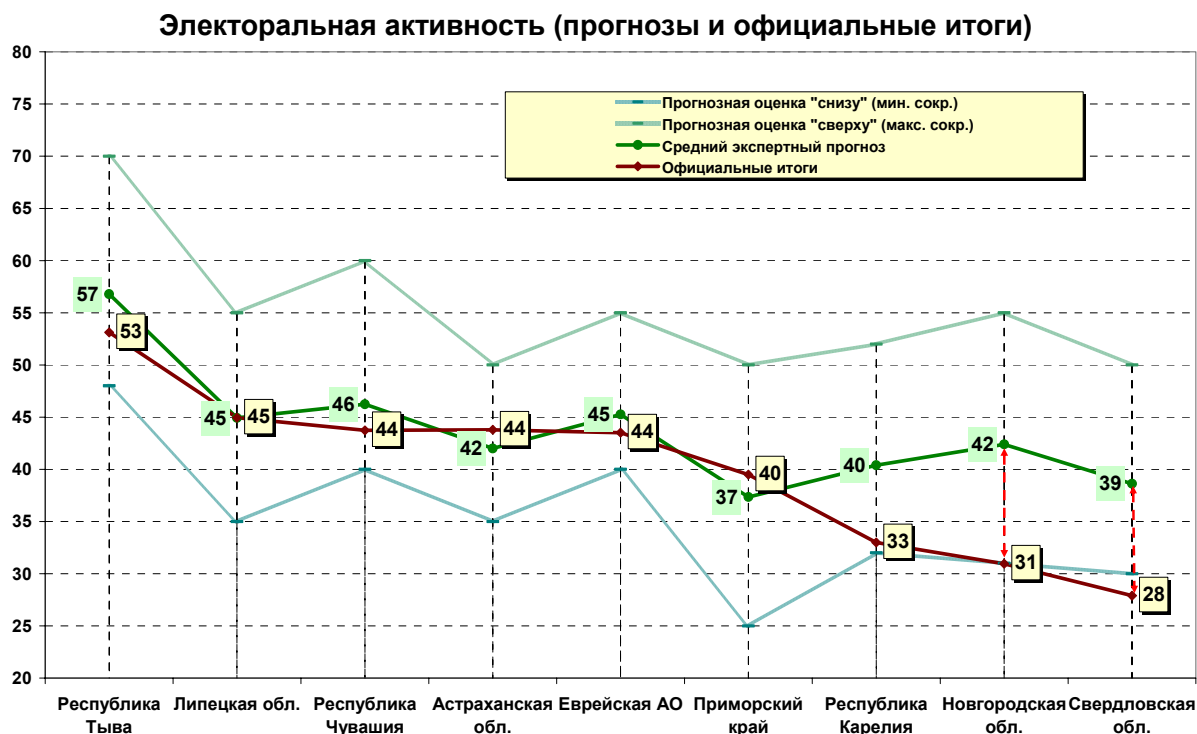
Аналогично рассчитывался и прогноз явки (естественно, без нормирования).

Ниже в отчете представлены результаты прогнозирования и сравнение их с официальными результатами выборов.

## 1. Прогнозирование электоральной активности на выборах в Законодательные Собрания

Результаты экспертного прогнозирования электоральной активности (явки) на выборах в Законодательные Собрания в 9-ми субъектах РФ представлены на Диаграмме 1.

Диаграмма 1.



Примечание. Стрелками на диаграмме обозначены случаи значительных различий между средней прогнозной оценкой и официальными итогами по явке избирателей.

Как видно, в целом эксперты довольно точно предсказали значение явки в большинстве регионов, где прошли выборы в региональные ЗакСы: отклонение средней прогнозной оценки от официальных результатов почти в большинстве регионов не превышала 4%. Исключением явились выборы в Республике Карелия, Новгородской и Свердловской областях. Следует также отметить, что прогнозные оценки явки внутри экспертной группы колеблются в довольно широком диапазоне (разница между максимальным и минимальным значениями даже на сокращенном массиве оценок показателя явки для некоторых регионов достигает 25%).

## 2. Прогнозирование результатов выборов в Законодательные Собрания по партийным спискам

В целом экспертные прогнозы итогов выборов по партийным спискам в семи регионах из 9-ти (Республика Карелия, Республика Чувашия, Приморский край, Астраханская обл., Липецкая обл., Новгородская обл., Еврейская АО) можно признать в целом довольно точными. Заметные расхождения между прогнозными значениями и официальными итогами голосования зафиксированы в основном для партий «Единая Россия» и ЛДПР. Причем эксперты чаще давали ЕР заниженные

оценки голосов (реальное количество полученных голосов оказывалось, как правило, больше), а ЛДПР – завышенные (например, в Липецкой области, Приморском крае, Еврейской АО). Понятно, что экспертным образом довольно трудно прогнозировать «особые случаи» голосования типа голосования за «Свободную Россия» в Новгородской области.

Ниже на диаграммах 2-1 и 2-7 представлены результаты прогнозирования итогов выборов в 7 указанных регионах.

На каждой диаграмме указаны:

- среднее прогнозное значение для каждой партии,
- минимальное и максимальное значения на сокращенном (после отбрасывания крайних значений) наборе экспертных оценок.
- официальные итоги выборов.

Диаграмма 2-1.

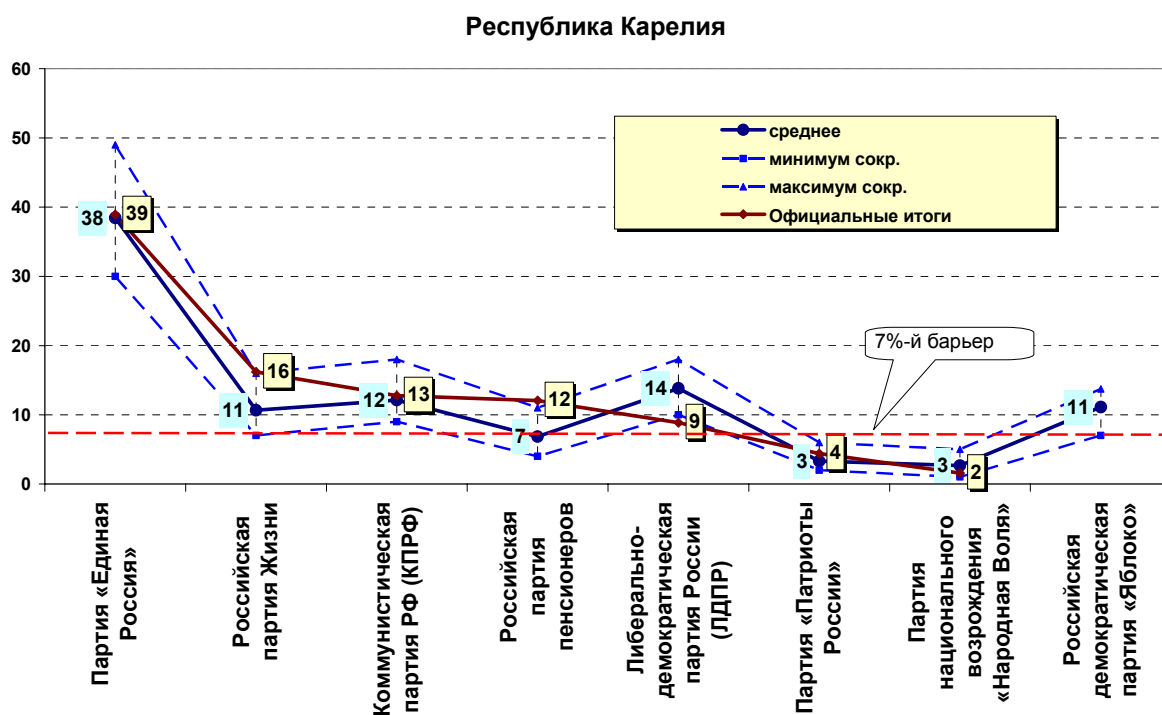


Диаграмма 2-2.

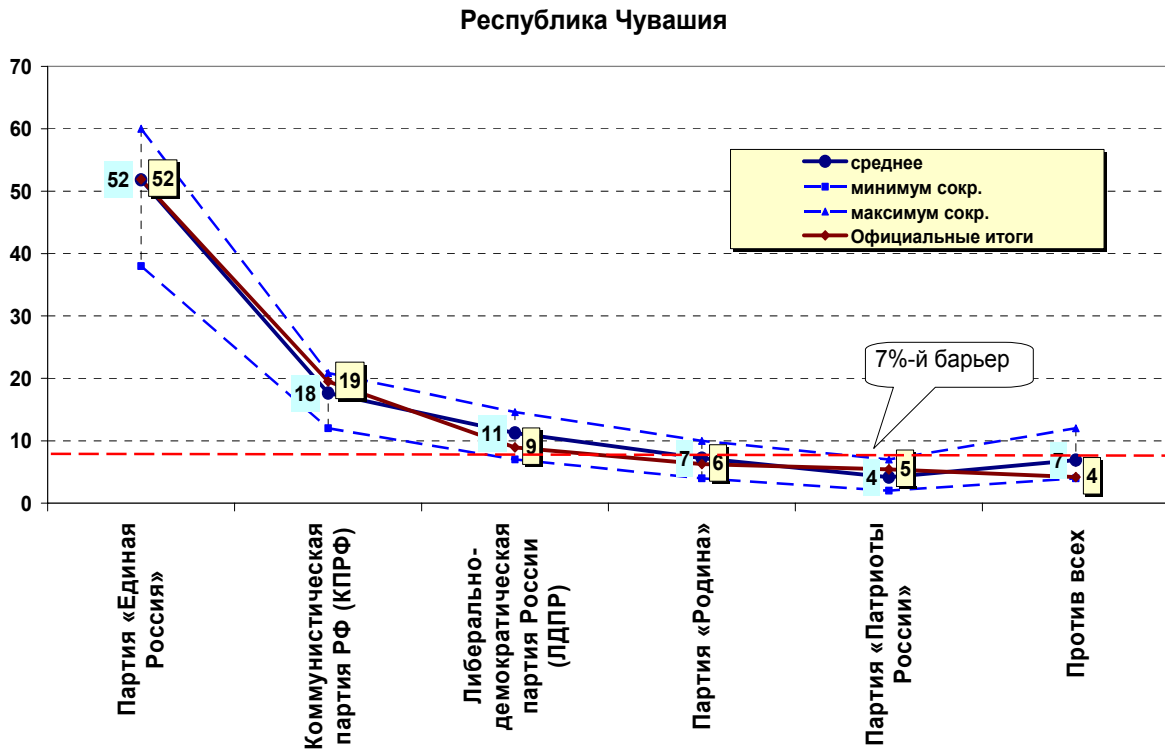


Диаграмма 2-3.

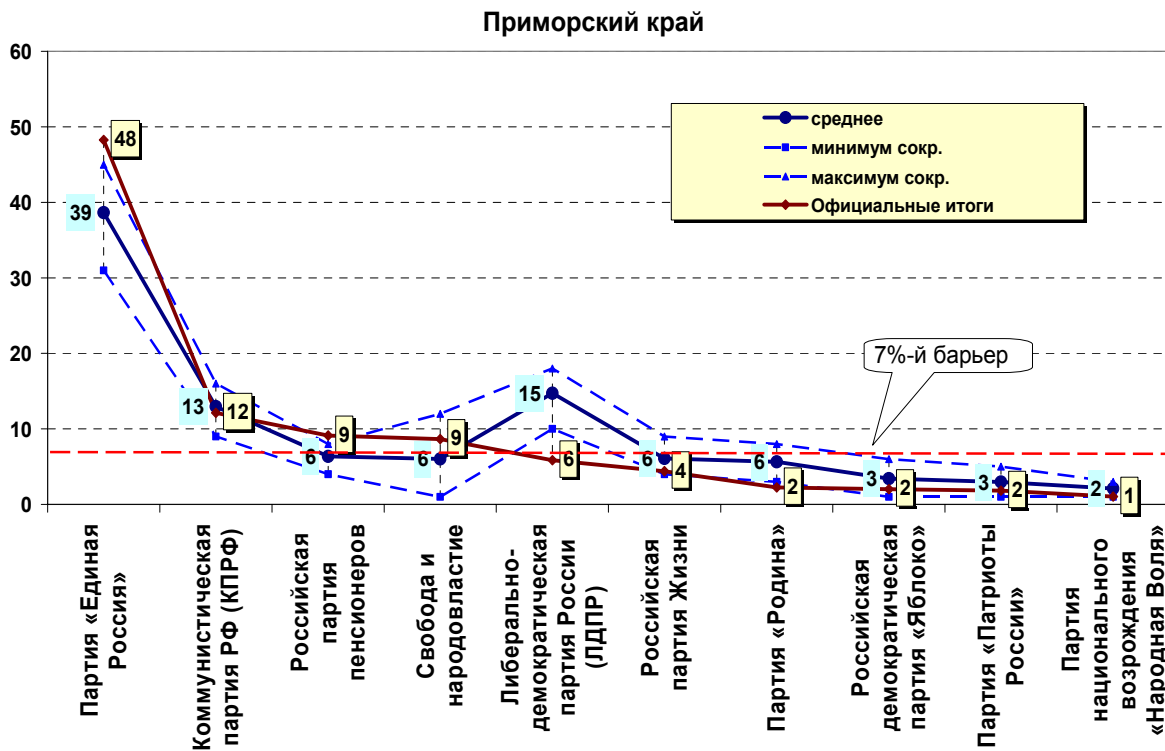


Диаграмма 2-4.

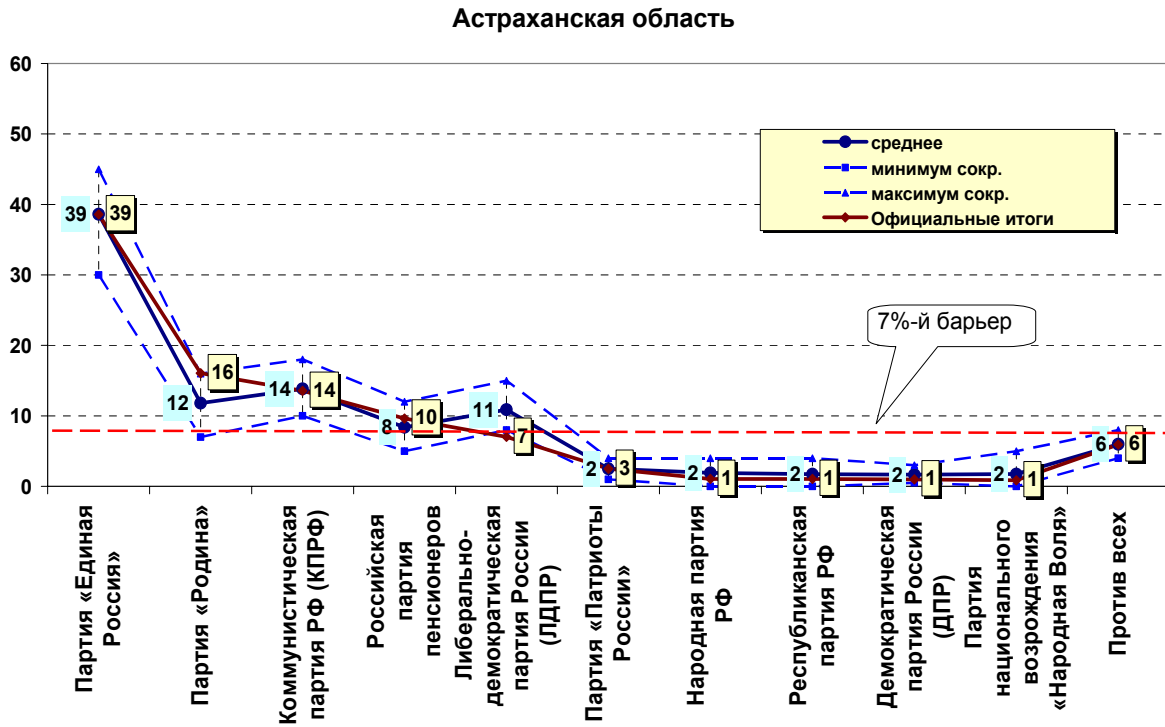


Диаграмма 2-5.

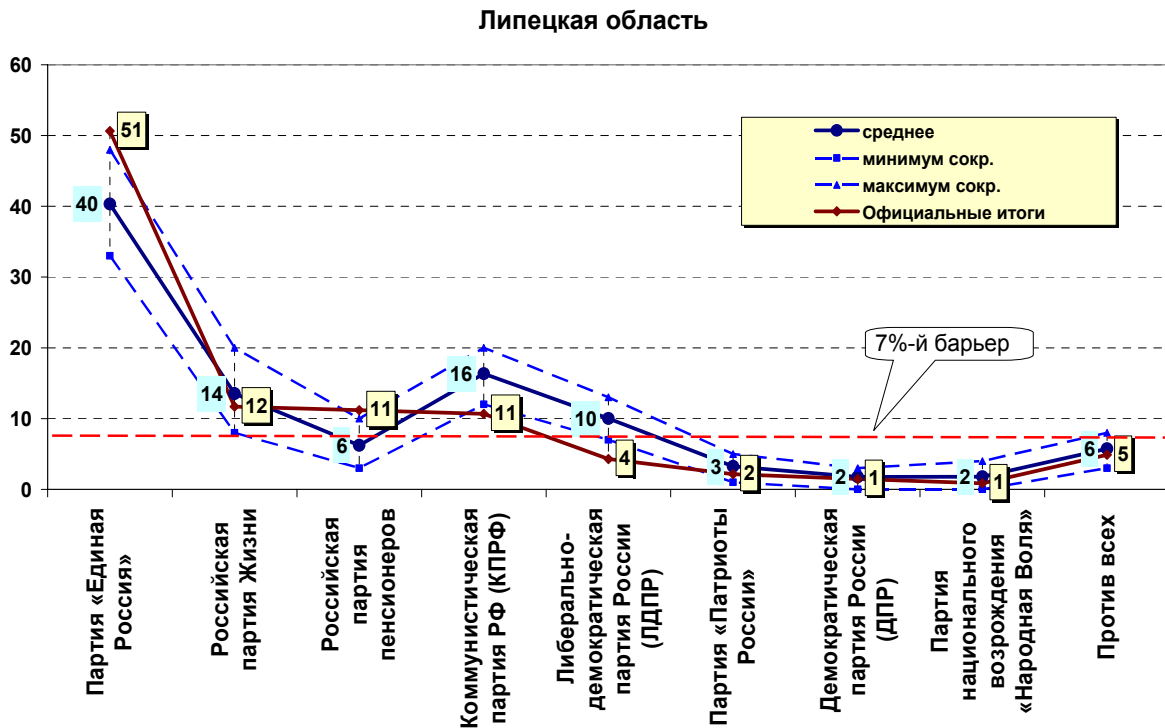


Диаграмма 2-6.

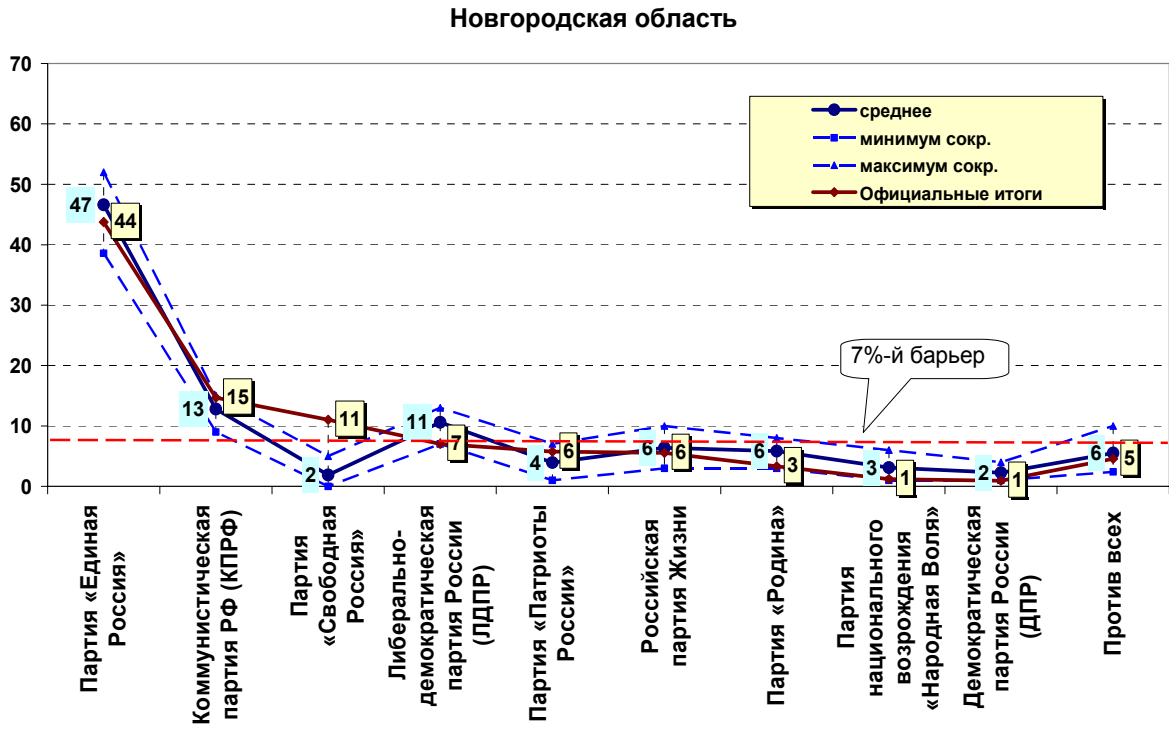
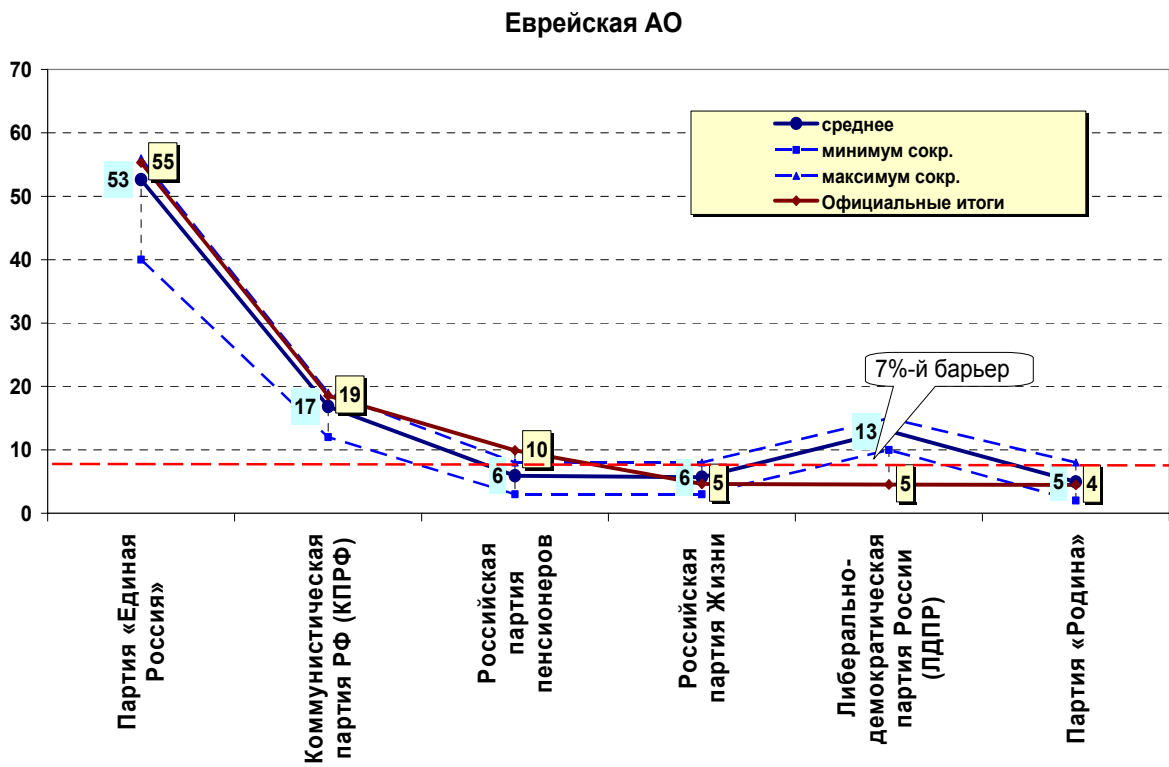


Диаграмма 2-7.

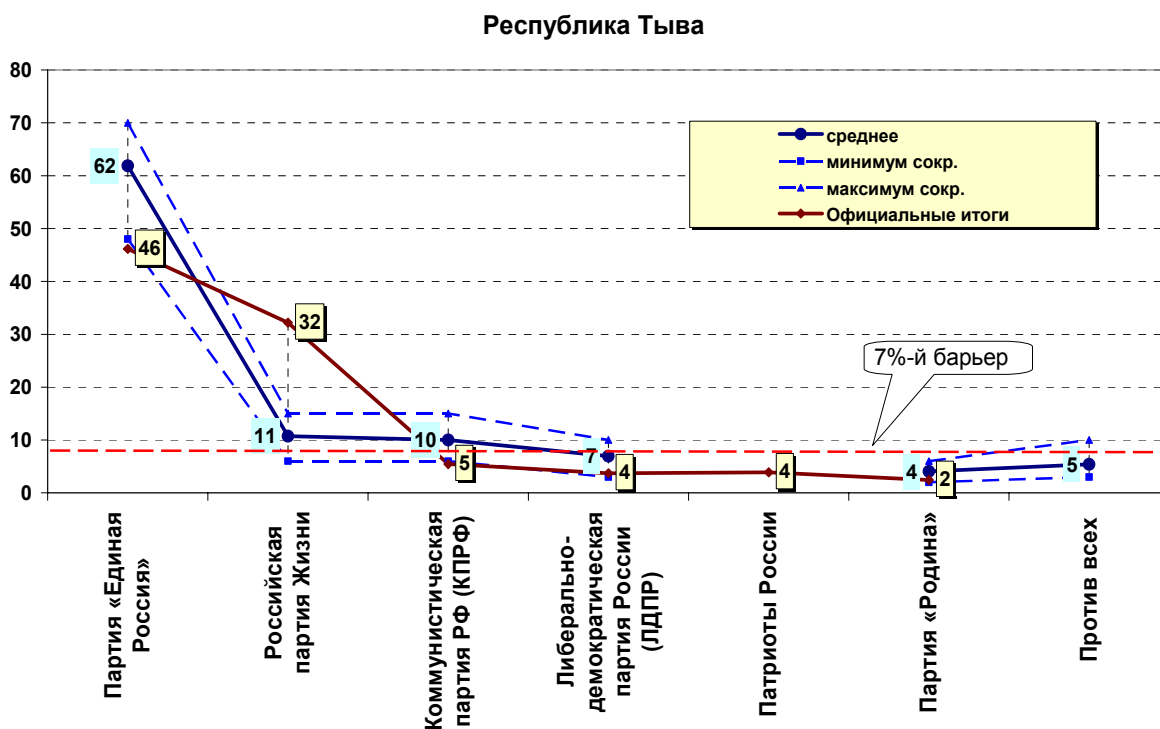




В отличие от вышеприведенных прогнозов итогов выборов в семи областях экспертные прогнозы голосования в Республике Тыва и Свердловской области оказались неудачными, и связано это также с особыми феноменами голосования за РПЖ в Тыве и за РПП в Свердловской области.

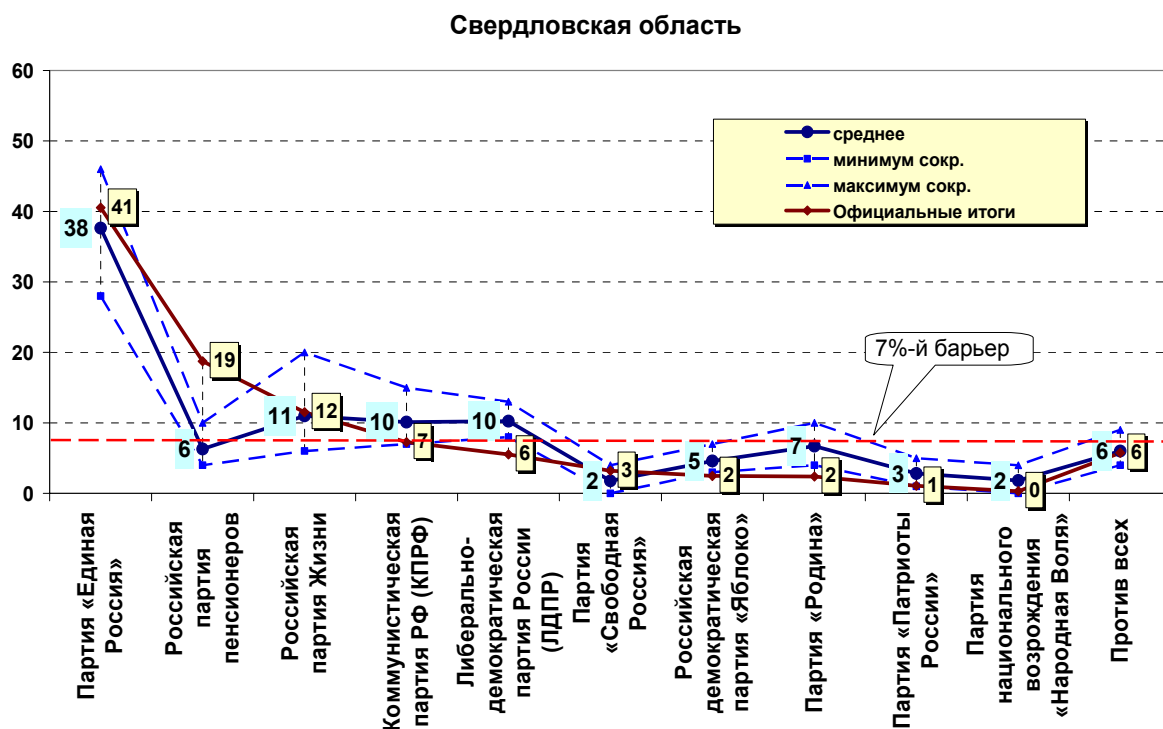
Прогнозные оценки экспертов по **Республике Тыва** значительно расходятся с официальными итогами выборов депутатов в Законодательную палату Великого Хурала Республики. Так, средняя прогнозная оценка доли голосов, полученных Российской партией жизни, оказалась ниже официальных итогов на 21% (см. Диаграмму 2-8). Напротив, для «Единой России» средняя прогнозная оценка оказалась выше доли голосов, реально полученной этой партией на выборах (на 16%). Расхождения между экспертными оценками и официальными результатами партий «Единая Россия» и РПЖ во многом объясняется тем, что эксперты не учли наличие в республике внутривластного конфликта (часть депутатов законодательного органа власти республики, выйдя из рядов ЕР перешла «под флаг» РПЖ, недавно провозглашенной «второй ногой» власти, «забрав» с собой часть электората, а административные механизмы, ранее работавшие исключительно на «Единую Россию», на этот раз сработали на обе противостоящие фракции).

Диаграмма 2-8.



Также недостаточно точным был прогноз в **Свердловской области**. Экспертам не удалось предсказать долю голосов, полученную *Российской партией пенсионеров* на выборах депутатов законодательного собрания Свердловской области (разница между средним прогнозным значением и официальным результатом РПП составила примерно 13%) (см. диаграмму 2-9). Неудачные оценки РПП возможно связаны с переоценкой экспертами результатов партий, близких по электорату к «Партии пенсионеров» («Родины» и КПРФ). КПРФ и «Родина» имели менее активную кампанию в области из-за чего, возможно, часть электората перешла от «старых левых» к «актуальным левым».

Диаграмма 2-9.



Качество и возможности экспертного прогнозирования итогов региональных выборов по партийным спискам отражает и сравнение прогнозного и реального числа партий, прошедших требуемый барьер на выборах в региональные органы законодательной власти. В большинстве регионов эксперты в своих прогнозных оценках оказались очень близки к реальным итогам (см. таблицу 2).

Таблица 2. Число партий, прошедших требуемый барьер на выборах в региональные ЗакСы

РЕГИОНЫ	Прогноз	Прошло из числа прогнозируемых партий	Официальные итоги
Республика Карелия	6	5	5
Республика Тыва	4	2	2
Республика Чувашия	4	3	3
Приморский край	3	2	4
Астраханская обл.	5	4	4
Липецкая обл.	4	3	4
Новгородская обл.	3	3	4
Свердловская обл.	5	3	4
Еврейская АО	3	2	3

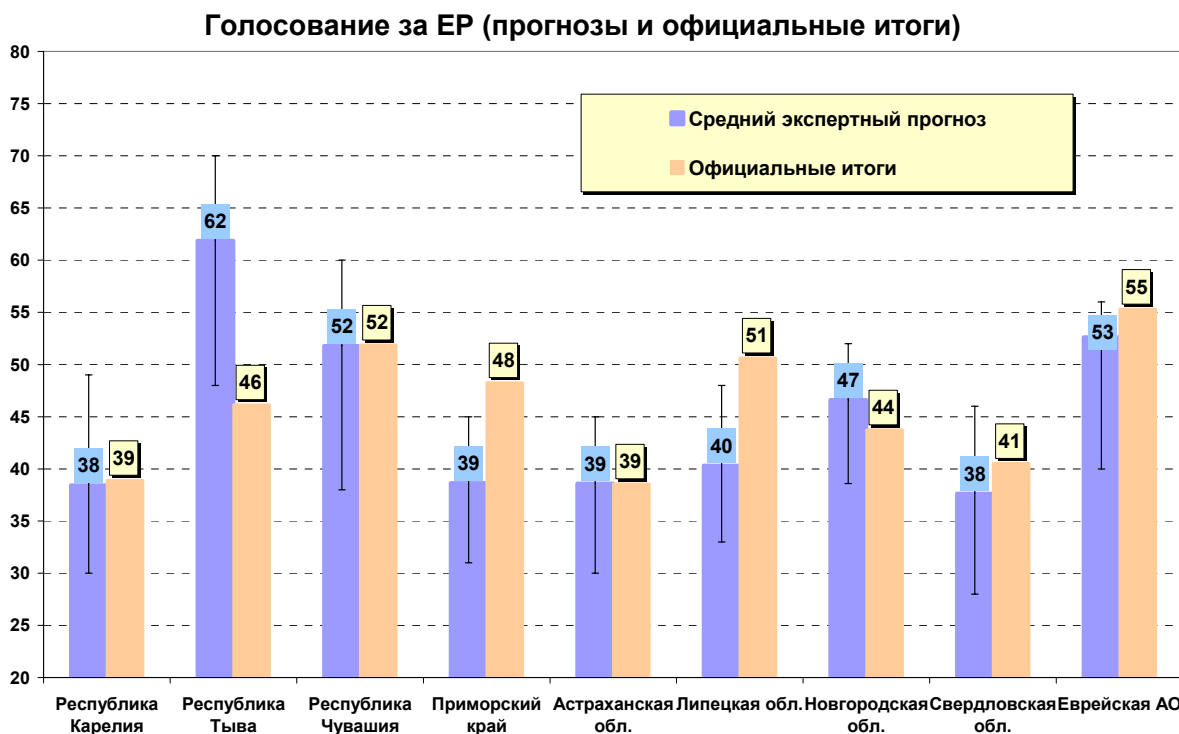
### 3. Анализ прогнозирования по отдельным партиям

Довольно любопытными являются результаты анализа прогнозных оценок по отдельным партиям.

Несмотря на значительный разброс экспертных оценок голосов, которые отдавались «партии власти», средние прогнозные оценки партии «Единая Россия» в

целом достаточно точно предсказывали официальный результат голосования за эту партию (см. диаграмму 3-1). Исключение составили Республика Тыва, Приморский край, Липецкая область. Причем, если в Тыве итоги выборов оказались для ЕР гораздо хуже, чем предсказывали эксперты, то в Приморском крае и Липецкой области эксперты недооценили местный потенциал «партии власти».

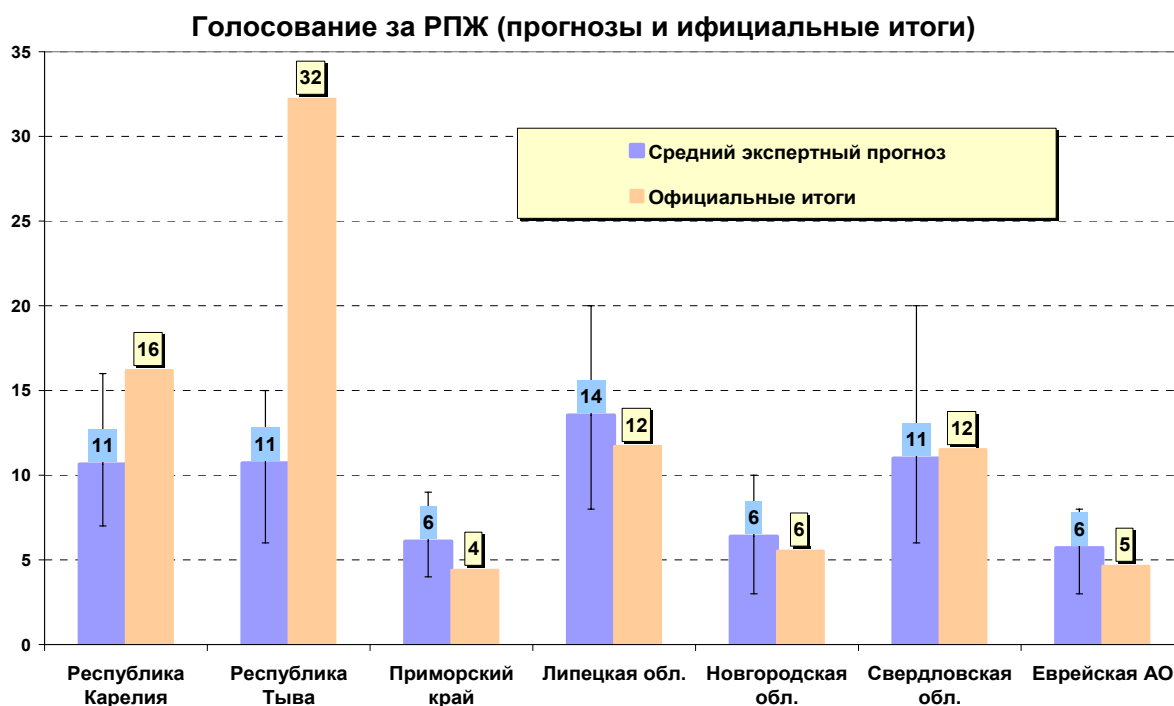
Диаграмма 3-1.\*



Хотя результаты, полученные Российской партией жизни, для многих внешних наблюдателей оказались неожиданными (даже сенсационными), для экспертов КЛПП были вполне прогнозируемы (см. файл «Прогнозирование итогов выборов по партийным спискам в законодательные органы власти субъектов РФ – осень 2006 г.», <http://www.zircon.ru/russian/publication/1/061003.pdf>). В пяти из семи регионов, где выдвигалась партия, расхождение средней прогнозной оценки с официальными результатами выборов не превысило 3%! Вместе с тем прогноз голосования за РПЖ в Карелии оказался неточным, а в Республике Тыва просто провальным (см. диаграмму 3-2). Причем в обоих случаях повышенный результат голосования за РПЖ вполне объясняется переходом в ее стан части признанной региональной элиты.

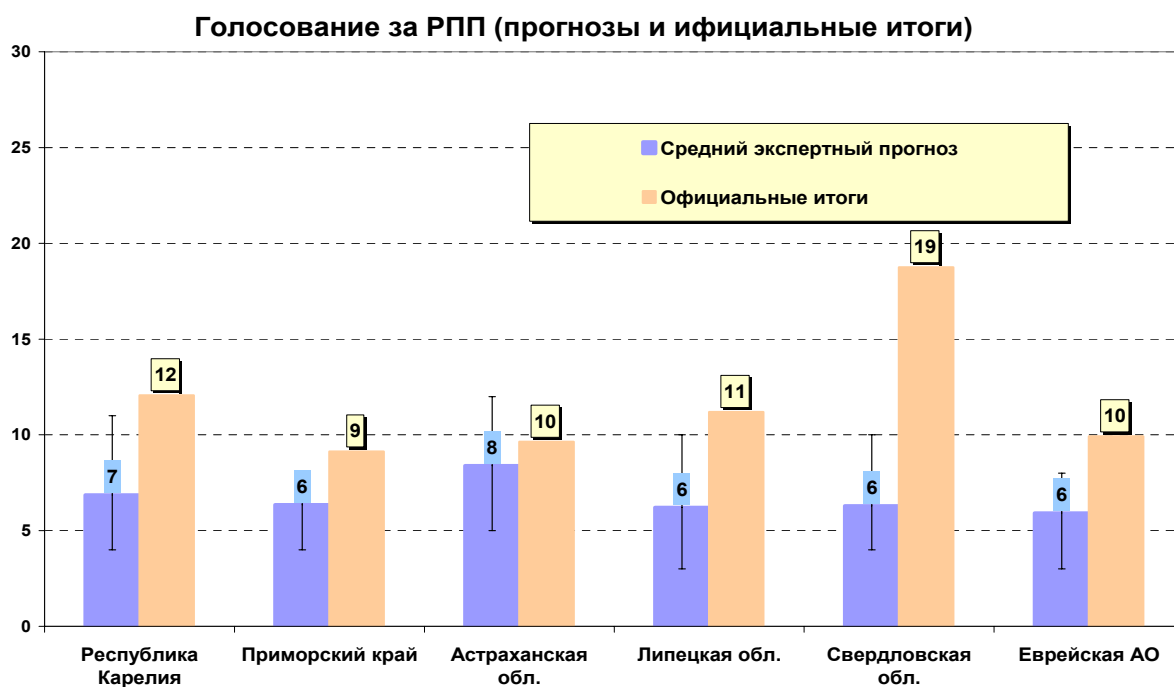
\* Здесь и далее разброс экспертных оценок на диаграмме обозначен в виде вертикальной линии (Y-погрешность).

Диаграмма 3-2.



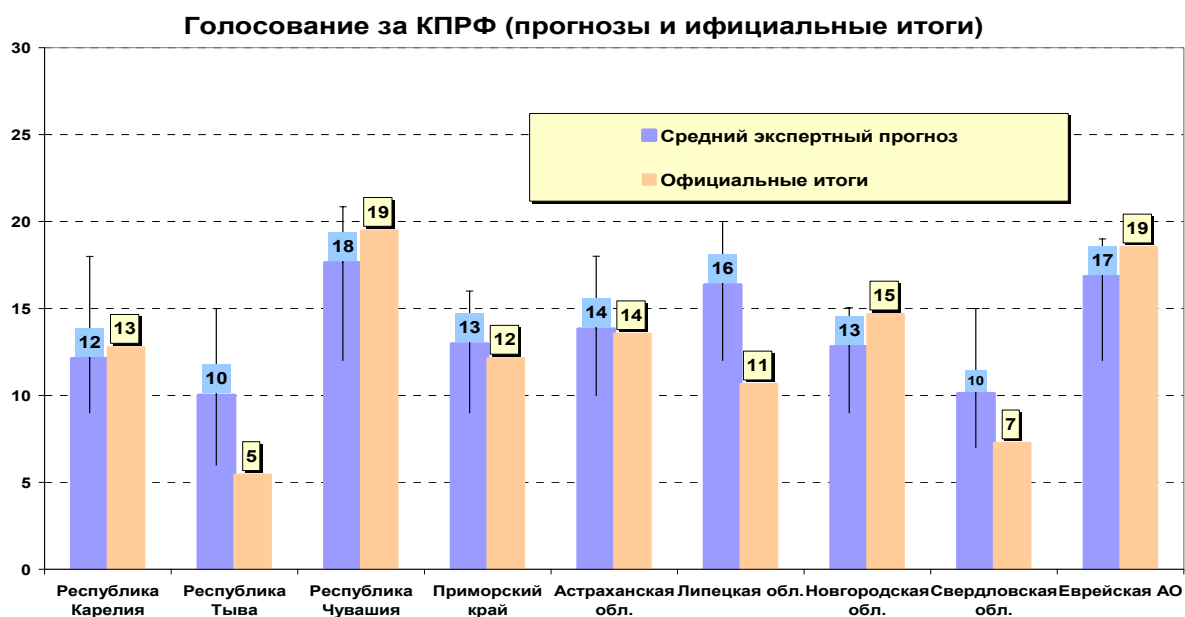
Довольно сложным оказалось прогнозирование результатов голосования за Российскую партию пенсионеров. Почти во всех регионах эксперты недооценили электоральный потенциал РПП (см. диаграмму 3-3).

Диаграмма 3-3.



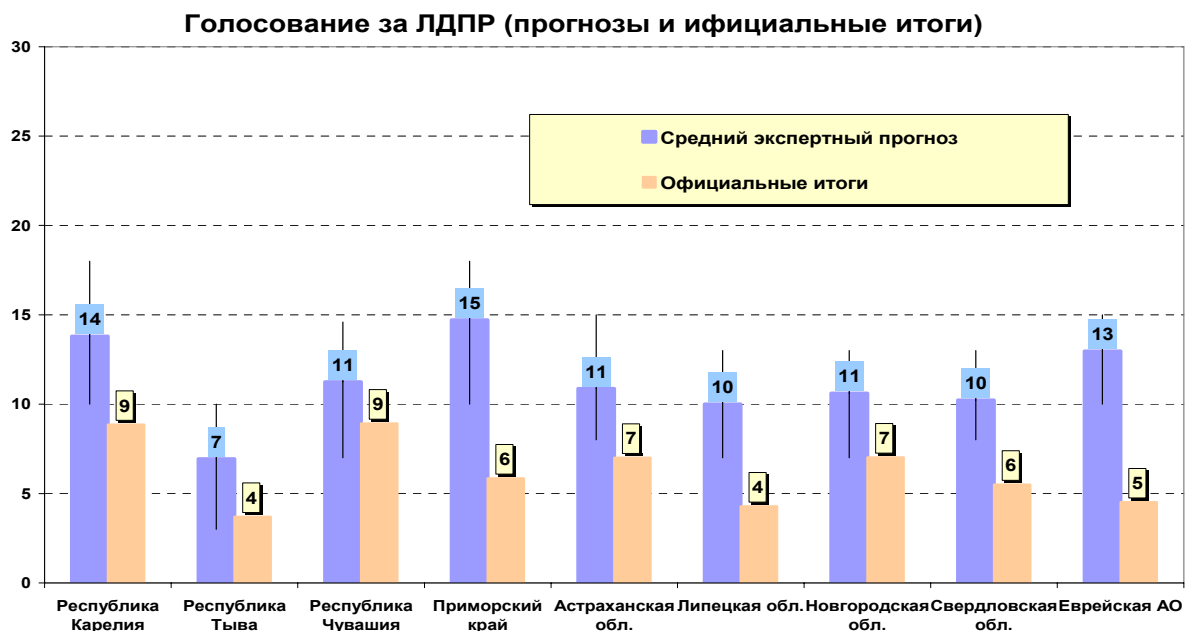
В большинстве регионов, экспертные оценки КПРФ оказались близкими к официальным результатам этой партии. Ошибки экспертов в отдельных регионах (Тыва, Липецкая и Свердловская области) связаны с переоценкой шансов коммунистов.

Диаграмма 3-4.



Значительно расходятся прогнозные оценки с официальными итогами для ЛДПР. Удачными можно считать прогнозы для ЛДПР только в двух республиках (Тыва и Чувашия). В остальных регионах эксперты завышали шансы ЛДПР. Низкие результаты партии во многом объясняются тем, что на этот раз (возможно по-настоящему впервые) в кампаниях неэффективно «сработал» главный электоральный ресурс партии, успешно работавший в предыдущих кампаниях - лидер ЛДПР Жириновский.

Диаграмма 3-5.



Можно предположить, что эксперты давали завышенные оценки «старым партиям» (КПРФ и ЛДПР) по инерции, не учитывая их реально слабеющий электоральный потенциал.

## 4. Анализ качества прогнозирования (сравнение экспертов)

В качестве дополнительной процедуры проекта был проведен анализ качества прогнозирования каждого эксперта, участвовавшего в проекте. Оценка качества проводилась на основе методики, используемой группой ЦИРКОН с 1996 года (см. например, *Специальный отчет по результатам оценки качества прогнозирования итогов выборов в Государственную Думу РФ. // 22 декабря 2003 г. <http://www.zircon.ru/russian/publication/1/031222.zip>*). В результате в неформальном Конкурсе на звание лучшего эксперта были выявлены победители по разным номинациям (за лучший прогноз явки, лучший региональный прогноз, лучший интегральный прогноз и т.п.)

Подробные результаты экспертного соревнования доступны только членам *Клуба любителей предвыборных прогнозов*.