



МОНИТОРИНГ СОЦИАЛЬНЫХ НАСТРОЕНИЙ НАСЕЛЕНИЯ МОСКВЫ

Информационный бюллетень №4 /октябрь 2005 г./

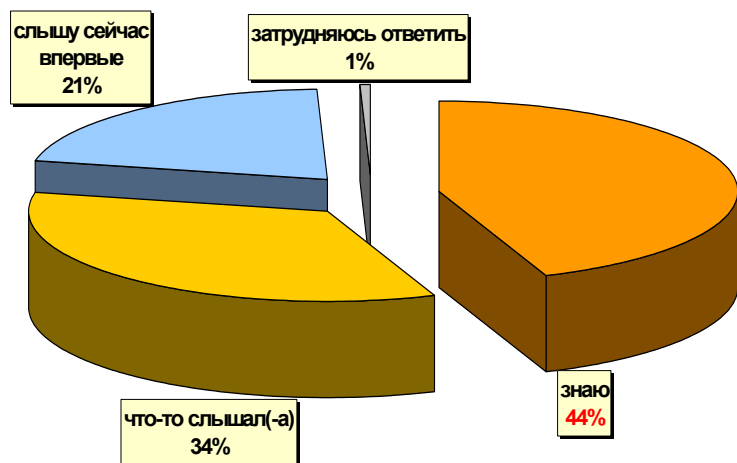
ЭЛЕКТОРАЛЬНЫЕ ПРЕДПОЧТЕНИЯ МОСКВИЧЕЙ В ПРЕДДВЕРИИ ВЫБОРОВ В МОСКОВСКУЮ ГОРОДСКУЮ ДУМУ

**Результаты массовых телефонных опросов жителей г. Москва
(февраль-сентябрь 2005 г.)**

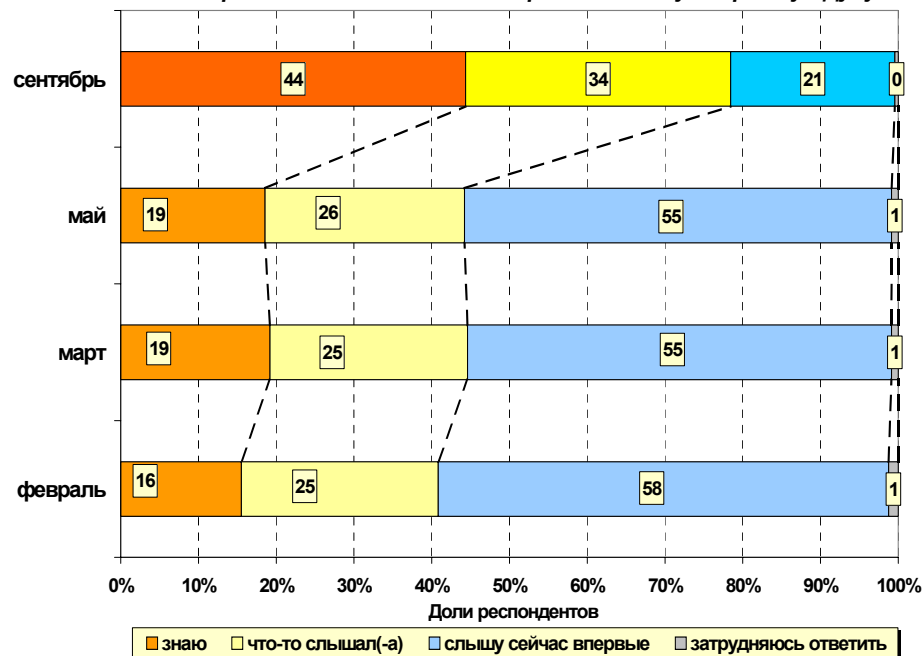
В документе представлены результаты четырех волн регулярных опросов населения г. Москвы. Опросы осуществляются в методике формализованного телефонного интервью по репрезентативной выборке объемом 7500 чел. в каждой волне. Схема построения выборочной совокупности позволяет репрезентировать как город в целом, так и отдельные избирательные и административные округа. Инструментарий опросов обеспечивает сопоставимость результатов городских опросов с данными всероссийских и межрегиональных исследований по важнейшим параметрам социальных настроений населения.

1. Информированность москвичей о предстоящих выборах в МГД

Знаете ли Вы, что-то слышали или слышите сейчас впервые о том, что в декабре 2005 года состоятся выборы в Московскую Городскую Думу?



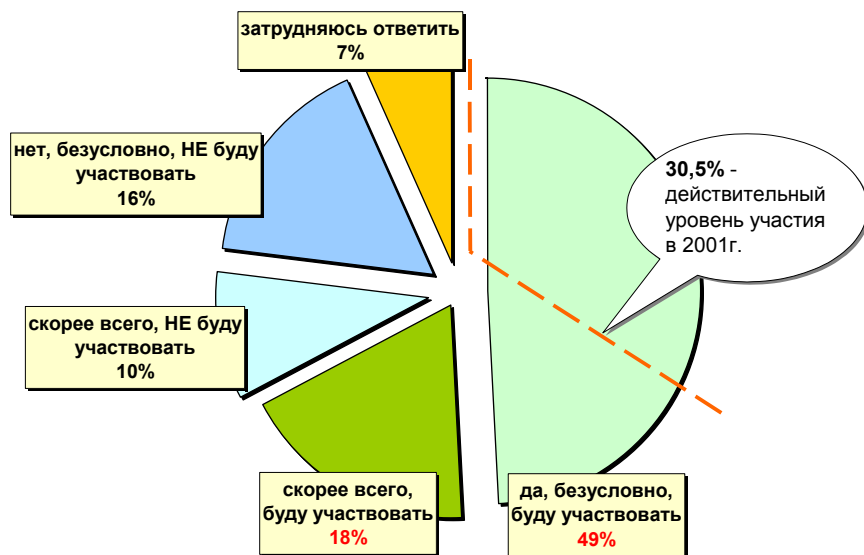
Знаете ли Вы, что-то слышали или слышите сейчас впервые о том, что в декабре 2005 года состоятся выборы в Московскую Городскую Думу?



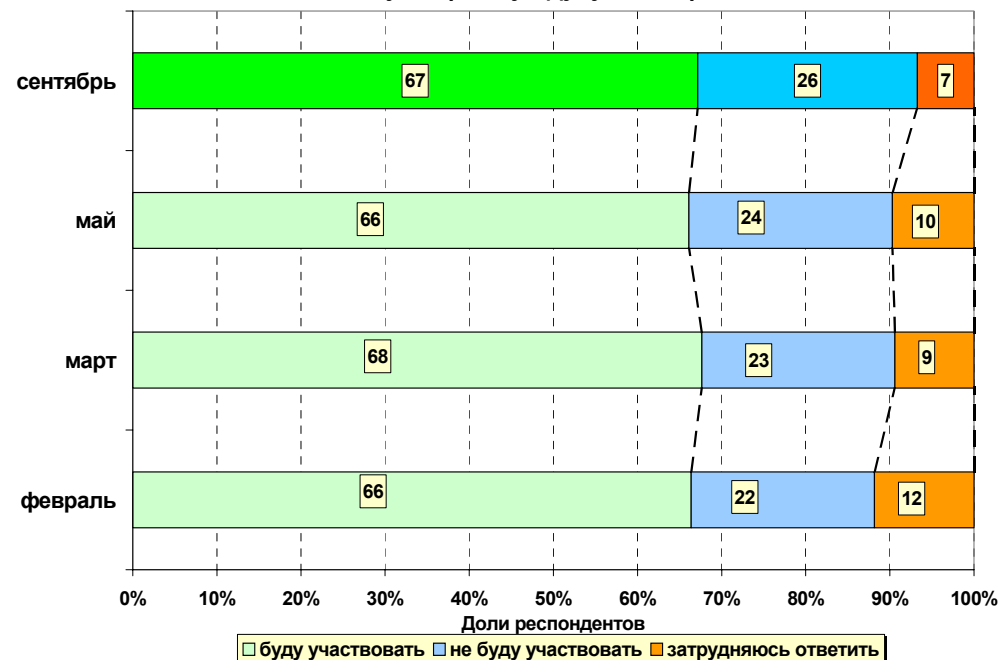
Информированность москвичей о предстоящих выборах в МГД к сентябрю существенно возросла. Три четверти избирателей утверждают, что знают или что-то слышали о грядущем событии. Налицо активизация информационного поля по мере приближения к выборам.

2. Электоральная активность москвичей: декларируемая явка на выборы МГД

Вы лично собираетесь принять участие в выборах в Московскую Городскую Думу в декабре этого года ?



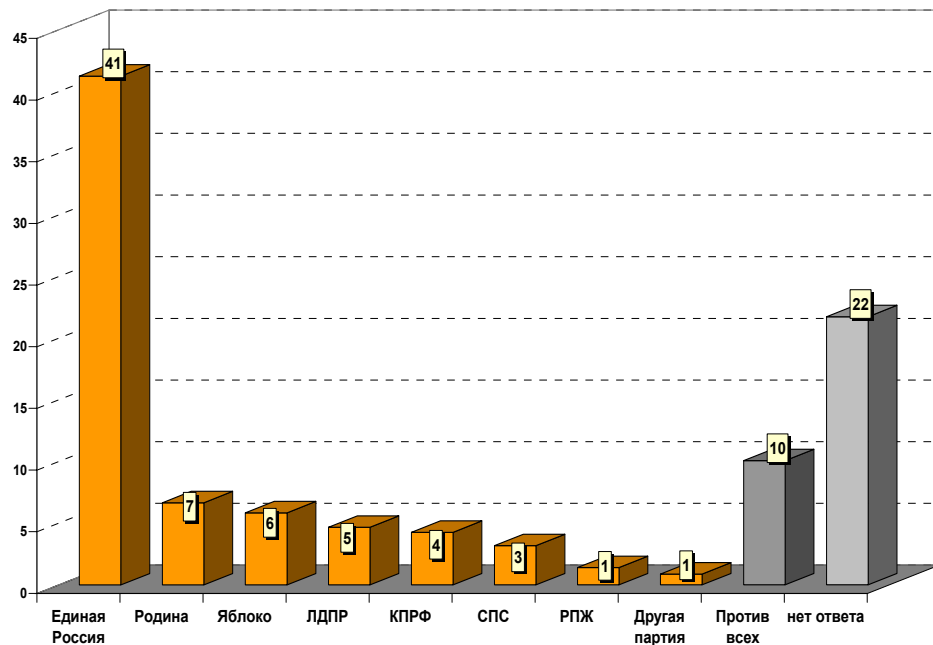
Вы лично собираетесь принять участие в выборах в Московскую Городскую Думу в декабре этого года?



Декларируемая электоральная активность москвичей пока сохраняется неизменной и с ростом информированности о выборах не увеличивается. Сейчас трудно прогнозировать, будет ли реальная явка избирателей выше или ниже явки на выборы 2001 г. (Известно, что реальная явка всегда бывает ниже, чем заявляемая в ходе массовых опросов). Уровень электоральной активности коррелирует с интересом к выборам; в определенной мере на него будет влиять характер избирательной кампании (который может как «подогреть» интерес к выборам, так и, напротив, работать на снижение этого интереса).

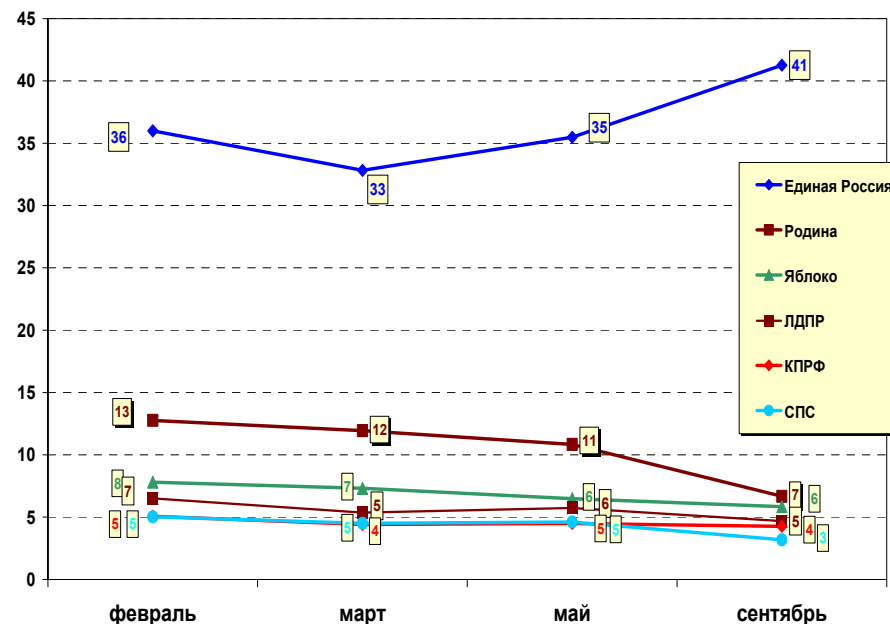
3. Рейтинг политических партий (от всех избирателей)

За какую партию из списка Вы бы, скорее всего, проголосовали?



Сентябрь 2005 г.

За какую партию из списка Вы бы, скорее всего, проголосовали ?

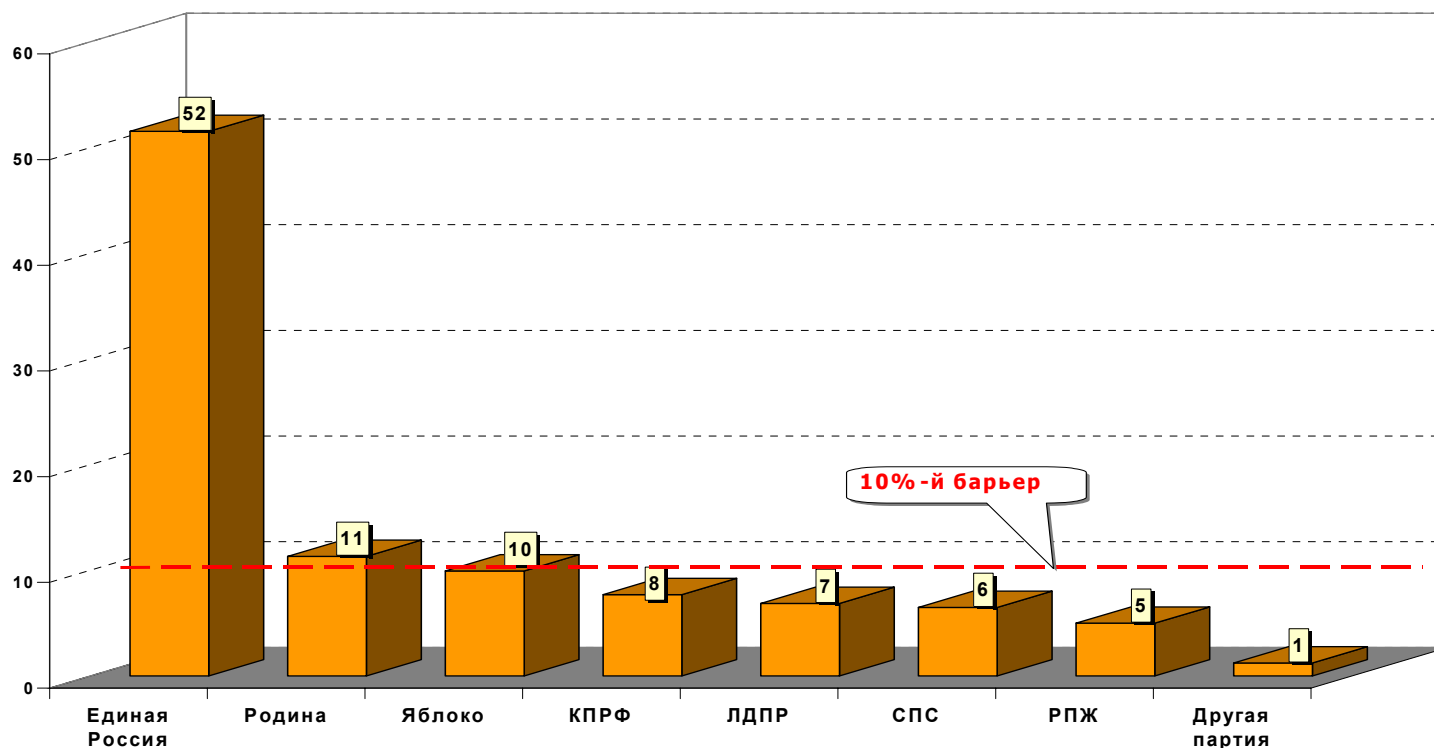


Распределение электоральных предпочтений демонстрирует явное доминирование «Единой России». При этом рейтинг большинства партий остается стабильным, за исключением ЕР, укрепившей за летние месяцы свои позиции, и «Родины», которая, напротив, несколько снизила свои показатели, «отпустив» часть своих сторонников к конкурентам.

Сентябрьский опрос не учитывал новой конфигурации СПС – «Яблоко» и новой конструкции избирательного бюллетеня, в котором не предполагается графа «против всех». Распределение электоральных предпочтений с учетом новых реалий будет представлен в ноябре с.г. Вместе с тем согласно предварительному анализу (с учетом данных о допустимости голосования за другую партию) оценка объединенного электората «Яблока» - СПС составляет 5-6%, т.е. примерно равна уровню нынешней электоральной поддержки «Яблока». Отсутствие электоральной прибавки связано с тем, что приход новых избирателей нивелируется уходом старых, не приемлющих голосование за другую партию.

4. Модельный партийно-электоральный рейтинг. Прогнозирование итогов выборов

Поскольку декларируемое и реальное поведение избирателей не всегда совпадают, для прогнозирования результатов голосования на выборах используется дополнительный показатель, учитывающий вероятностный характер электорального поведения – т.н. «**модельное значение рейтинга**» (М). Модельный рейтинг рассчитывается на основе ответов респондентов на комплекс вопросов (учитываются не только декларируемый *выбор* определенной партии, но и *уверенность* респондента в окончательности этого решения, наличие *симпатии/антипатии* к другим партиям, наконец, вероятность *явки* на выборы; подробнее см. <http://www.zircon.ru/russian/publication/1/040325.zip>). В итоге модельный рейтинг показывает долю избирателей, голосующих за конкретную партию, от числа предположительно участвующих в выборах – фактически прогноз выборов при сохранении текущих тенденций.



Согласно прогнозным расчетам, 10%-ный барьер на выборах в МГД могут преодолеть на настоящий момент три партии – «Единая Россия», «Родина» и «Яблоко».

Модельный рейтинг рассчитан при прогнозируемой явке избирателей на уровне 42,5%.