



Исследовательская группа ЦИРКОН
109028, Москва, ул. Солянка, д.3, стр.1,
тел./факс: (495) 621-3415,
www.zircon.ru, info@zircon.ru

Проект MS-INDEX

**Измерение состояния и
динамики
институционального
развития средств массовой
информации в субъектах
верхнего уровня РФ
(измерение медиасферы)**

2015-2017 гг.

Аналитический отчет



Оглавление

Введение	3
Методологический раздел	4
<i>Концепция проекта и описание базовой модели исследования</i>	<i>4</i>
<i>Описание базы первичных данных.....</i>	<i>8</i>
<i>Методика расчета и интерпретации индексов</i>	<i>10</i>
Аналитический раздел	15
Частный индекс 1: Условия осуществления деятельности.....	15
Частный индекс 2: Состояние и активность основных стейкхолдеров	20
Частный индекс 3: Аудитория СМИ	25
Частный индекс 4: Медиа субъекты	30
Частный индекс 5: Медиа контент	35
Интегральный индекс институционального развития СМИ	40
Визуализация МС-индекса. Медиа карты	46
Изменения в рэнкинге регионов в течение 2015-2017 гг.	50
Заключение	52



Введение

Настоящий аналитический отчет подготовлен в рамках проекта по **измерению состояния и динамики институционального развития средств массовой информации в субъектах верхнего уровня Российской Федерации**¹, расчету **индексов состояния медиасферы**² указанных субъектов РФ и **анализа их динамики за 2015-2017 гг.**, реализуемого Исследовательской группой ЦИРКОН по заказу Фонда медиаисследований и развития стандартов журналистики (Фонда «Медиастандарт») в июне-октябре 2017 года³.

Отчет включает два основных раздела – методологический и аналитический. В *методологическом* разделе представлены:

- ❖ общая концепция проекта и модель изучения СМИ как института,
- ❖ описание базы первичных данных, включая сроки проведения полевых этапов,
- ❖ методики расчета индексов и инструкции по интерпретации рейтингов.

В *аналитическом* разделе представлены результаты расчета индексов институционального развития СМИ в субъектах РФ и выстроенные на основании этих расчетов рейтинги регионов. Каждый рейтинг представлен в виде сводной таблицы значений для всех регионов РФ, а также визуализирован в виде столбчатой диаграммы. Всего в разделе представлены 5 частных индексов развития СМИ и 1 интегральный индекс («MS-индекс регионов – 2017»). Отдельно приводятся общие классификации регионов по 4 основным классам.

Все индексы, рассчитанные за 2017 год, приводятся в динамике, в сравнении с индексами, полученными в рамках проектов «Медиаиндекс регионов – 2015» (первой волной исследования) и «Медиаиндекс регионов – 2016» (второй волной исследования).

В отличие от предыдущих волн в настоящем отчете за интегральным индексом развития медиасферы региона и за всем проектом закрепляется название **«MS-index»** (или МС-Индекс = МедиаСтандарт-индекс).

¹ Далее - «Измерение медиасферы»

² Далее - «MS-index регионов»

³ Под субъектами в настоящем исследовании понимаются 85 субъектов РФ верхнего уровня — республик, краев, областей, городов федерального значения, автономной области, автономных округов.



Методологический раздел

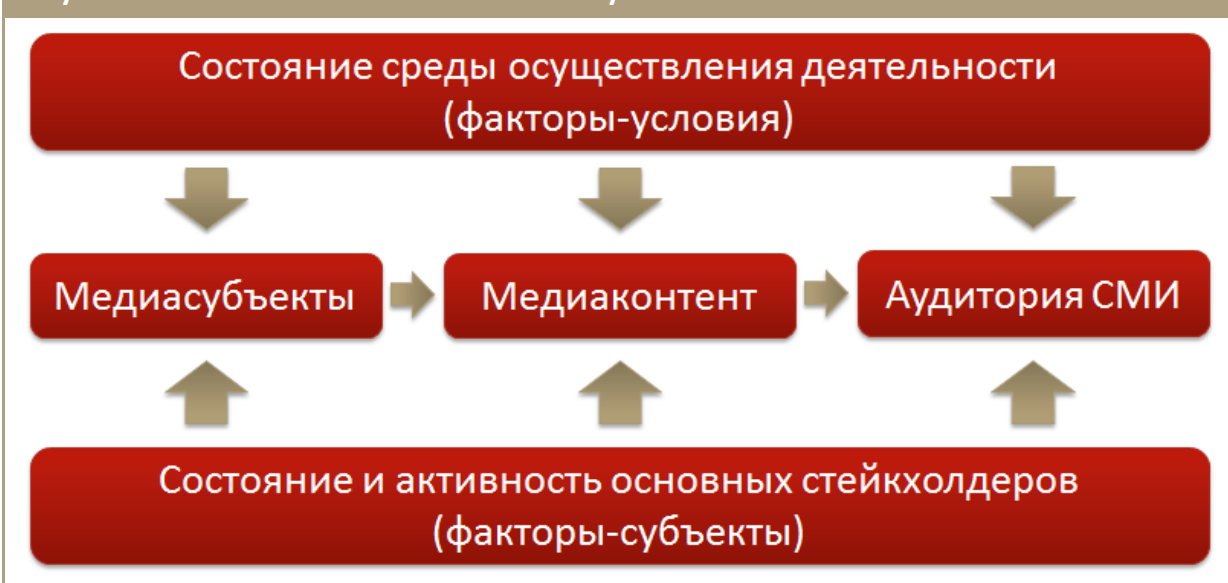
Концепция проекта и описание базовой модели исследования

Проект по измерению состояния институционального развития средств массовой информации в субъектах верхнего уровня Российской Федерации реализуется Исследовательской группой ЦИРКОН в сотрудничестве с Фондом медиаисследований и развития стандартов журналистики (Фондом «Медиастандарт») на протяжении трех лет. В 2014 году Группой ЦИРКОН при привлечении экспертов в области медиа и СМИ была разработана *Типовая методика измерения состояния институционального развития средств массовой информации (СМИ) в субъектах РФ*, на основании которой в 2015 году была проведена первая волна исследования. Настоящее исследование является третьей волной измерений, проведенной по *модифицированной Типовой методике*. Таким образом, в настоящей волне исследования к задачам по изучению медиасферы в регионах России добавилась задача по измерению динамики ее развития в различных субъектах РФ за 2015-2017 гг.

Теоретический подход, лежащий в основе настоящего проекта, исходит из представления о *средствах массовой информации как социальном институте* и позволяет не только рассматривать частные стороны функционирования СМИ, но и давать комплексную оценку их состояния развития. Сформированная в рамках этого подхода *Методика измерения состояния институционального развития СМИ в субъектах РФ* построена на основании анализа различных существующих в современных социальных науках представлений о масс-медиа как институте. Структура методике включает в себя *три уровня*, которые последовательно выделяются в ходе операционализации.

Первый шаг операционализации связан с выделением ключевых **аспектов**, которые должны выражать концепцию институционального развития СМИ в регионе. В качестве таковых было выделено 5 аспектов (Рис.1):

Рисунок 0. Пять аспектов состояния института СМИ





- ❖ **«Медиа субъекты»** (состояние медиасубъектов) – аспект выделен на основании общепризнанного тезиса, в соответствии с которым социальный институт формирует определенный круг субъектов, вступающих между собой в определенные устойчивые отношения. СМИ - не единственный субъект, формирующий институт масс-медиа, однако среди таких субъектов ему, безусловно, принадлежит центральное место.
- ❖ **«Медиа контент»** (состояние медиаконтента) – аспект связан с информацией как основным продуктом, который производится средствами массовой информации. Соответственно, различные характеристики, описывающие региональный медиаконтент, позволяют судить о коммуникациях как институциональной деятельности в целом.
- ❖ **«Аудитория СМИ»** (состояние аудитории СМИ) – аспект связан с особыми социальными группами и общностями, на которые направлена деятельность масс-медиа. Именно аудитория или публика является одним из ключевых элементов простейшей схемы массовой коммуникации как процесса, в которую также включают первые два аспекта – сами СМИ и передаваемую ими информацию.
- ❖ **«Состояние и активность основных стейкхолдеров»** - аспект включает в себя характеристики различных субъектов, влияющих на формирование и деятельность масс-медиа, однако занимающих внешне по отношению к собственно процессу массовой коммуникации позиции (собственники СМИ, регуляторы, спонсоры, рекламодатели и т.п.).
- ❖ **«Среда осуществления деятельности»** - аспект включает описание общего контекста, в котором осуществляется деятельность региональных СМИ, т.е. факторы-условия деятельности.

Первые три аспекта отражают наиболее упрощенную модель коммуникации, два последних дают возможность охарактеризовать условия, в которых осуществляется данная коммуникация. Выделение сразу двух аспектов, характеризующих условия, связано с необходимостью избежать смешения данных, имеющих принципиально разную природу происхождения.

В дальнейшем для каждого из выделенных аспектов был разработан набор **параметров**, позволяющих оценить некоторые качества аспекта, значимо влияющие на состояние институционального развития СМИ в регионе. В целом, в ходе работ было выделено 20 параметров, являющихся вторым уровнем операционализации базового понятия. Сводный набор параметров оценки представляет собой оригинальный интеллектуальный продукт, задающий формат для расчета промежуточных индексов институционального развития СМИ в регионе.

Третий уровень разрабатываемой модели включает в себя спектр конечных **показателей (индикаторов)**, наполняющих каждый из параметров оценки, и имеющий реальное или потенциальное эмпирическое воплощение. Индикаторы отличаются по характеру данных, которые они фиксируют. В соответствии с этим, можно выделить три основных группы индикаторов:

- ❖ получаемых на основе вторичного анализа статистически данных из открытых источников,
- ❖ получаемых на основе экспертной оценки (экспертного опроса),
- ❖ получаемых на основе массового опроса населения.



Выделенные индикаторы являются конечными показателями, по которым осуществляется сбор первичных данных для построения «МС-индекса регионов – 2017».

Список всех 50 индикаторов, вошедших в методику расчета МС-индекса, с соответствующими им аспектами и параметрами, а также источниками получения данных, представлен в Табл. М1. Подробно источники получения данных по каждому индикатору указаны в *Приложении 1* к настоящему отчету (файл в формате Excel).

Таблица М1. Описание базовой модели исследования

№	Источник	Индикатор	Параметры	Аспект
1	Статистика	Уровень грамотности в регионе	Компетентность аудитории (медиаграмотность)	Аудитория СМИ
2	Массовый опрос	Критическое восприятие информации	Компетентность аудитории (медиаграмотность)	Аудитория СМИ
3	Массовый опрос	Способность проверки и оценки воспринимаемой информации	Компетентность аудитории (медиаграмотность)	Аудитория СМИ
4	Массовый опрос	Уровень доверия к региональным и местным СМИ	Удовлетворенность и вовлеченность аудитории	Аудитория СМИ
5	Массовый опрос	Частота обращения к медиаустройствам	Уровень медиапотребления	Аудитория СМИ
6	Массовый опрос	Средний бюджет времени на ТВ	Уровень медиапотребления	Аудитория СМИ
7	Массовый опрос	Средний бюджет времени в Интернете	Уровень медиапотребления	Аудитория СМИ
8	Статистика	Домашние хозяйства, имеющие персональные компьютеры и доступ к Интернету	Уровень технической оснащенности аудитории	Аудитория СМИ
9	Статистика	Проникновение интернета (широкополосного фиксированного)	Уровень технической оснащенности аудитории	Аудитория СМИ
10	Статистика	Проникновение интернета (мобильного)	Уровень технической оснащенности аудитории	Аудитория СМИ
11	Экспертная оценка	Степень полноты информации в региональных и местных СМИ	Качество контента	Медиаконтент (информация)
12	Экспертная оценка	Уровень оперативности информации в региональных и местных СМИ	Качество контента	Медиаконтент (информация)
13	Экспертная оценка	Уровень достоверности информации в региональных и местных СМИ	Качество контента	Медиаконтент (информация)
14	Экспертная оценка	Уровень профессионализма региональных и местных СМИ	Качество контента	Медиаконтент (информация)
15	Экспертная оценка	Уровень самостоятельности выбора журналистами тем редакционных материалов	Степень независимости контента	Медиаконтент (информация)
16	Экспертная оценка	Уровень развития региональных и местных СМИ, отражающих интересы социальных меньшинств	Уровень представленности в контенте интересов различных групп	Медиаконтент (информация)
17	Экспертная оценка	Уровень ориентированности журналистики региона на власть	Уровень представленности в контенте интересов различных групп	Медиаконтент (информация)
18	Экспертная оценка	Уровень ориентированности журналистики региона на население	Уровень представленности в контенте интересов различных групп	Медиаконтент (информация)



№	Источник	Индикатор	Параметры	Аспект
19	Статистика	Выпуск газет на 1000 человек населения	Плотность медиаканалов	Медиа субъекты (СМИ)
20	Статистика	Охват населения телевидением (суммарный охват восьми основных телеканалов, поделенный на количество телеканалов)	Плотность медиаканалов	Медиа субъекты (СМИ)
21	Статистика	Количество зарегистрированных в регионе региональных телеканалов	Плотность медиаканалов	Медиа субъекты (СМИ)
22	Статистика	Количество зарегистрированных в регионе региональных радиостанций	Плотность медиаканалов	Медиа субъекты (СМИ)
23	Статистика	Количество киосков периодической печати	Плотность медиаканалов	Медиа субъекты (СМИ)
24	Статистика	Количество зарегистрированных в регионе региональных периодических печатных изданий	Плотность медиаканалов	Медиа субъекты (СМИ)
25	Статистика	Количество зарегистрированных в регионе интернет-СМИ	Плотность медиаканалов	Медиа субъекты (СМИ)
26	Статистика	Средняя заработная плата сотрудников сферы медиа (относительно средней заработной платы по региону)	Состояние кадров СМИ	Медиа субъекты (СМИ)
27	Статистика	Средняя заработная плата сотрудников сферы медиа (относительно средней заработной платы по всей сфере медиа)	Состояние кадров СМИ	Медиа субъекты (СМИ)
28	Экспертная оценка	Уровень диверсификации региональных и местных периодических печатных СМИ по источникам финансирования (рекламные источники/нерекламные источники)	Степень диверсификации СМИ	Медиа субъекты (СМИ)
29	Экспертная оценка	Уровень диверсификации региональных и местных Интернет-СМИ по типу собственника (государство и органы местного самоуправления/крупный бизнес/средний и малый бизнес/другое)	Степень диверсификации СМИ	Медиа субъекты (СМИ)
30	Экспертная оценка	Уровень технического оснащения телевизионных редакций региона	Уровень технической оснащенности СМИ	Медиа субъекты (СМИ)
31	Экспертная оценка	Количество постоянно действующих совместных медиапроектов региональных СМИ с международными, зарубежными и российскими СМИ	Плотность сетей профессионального взаимодействия	Состояние и активность основных стейкхолдеров
32	Экспертная оценка	Уровень участия бизнеса в капитале региональных и местных СМИ	Степень вовлеченности бизнеса	Состояние и активность основных стейкхолдеров
33	Экспертная оценка	Наличие и уровень развития коммуникативных площадок взаимодействия региональных СМИ и бизнеса	Степень вовлеченности бизнеса	Состояние и активность основных стейкхолдеров
34	Статистика	Общий размер субсидий из регионального бюджета на субсидирование и поддержку СМИ	Степень вовлеченности государства	Состояние и активность основных стейкхолдеров
35	Статистика	Количество проведенных тендеров и конкурсов для СМИ в регионе за год	Степень вовлеченности государства	Состояние и активность основных стейкхолдеров
36	Экспертная оценка	Уровень открытости первых лиц региона для СМИ	Степень вовлеченности государства	Состояние и активность основных стейкхолдеров



№	Источник	Индикатор	Параметры	Аспект
37	Экспертная оценка	Уровень открытости структур региональной власти для СМИ	Степень вовлеченности государства	Состояние и активность основных стейкхолдеров
38	Статистика	Количество профессиональных ассоциаций журналистов (включая представительства всероссийских и международных профессиональных ассоциаций) в регионе	Уровень саморегулирования СМИ	Состояние и активность основных стейкхолдеров
39	Экспертная оценка	Уровень доступности ведущих региональных и местных СМИ для НКО и общественных инициатив	Характер отношения с некоммерческими организациями	Состояние и активность основных стейкхолдеров
40	Экспертная оценка	Наличие и уровень развития коммуникативных площадок взаимодействия региональных СМИ и общественности	Характер отношения с некоммерческими организациями	Состояние и активность основных стейкхолдеров
41	Статистика	Доля населения с высшим образованием	Зрелость социокультурной среды	Условия осуществления деятельности (состояние среды)
42	Экспертная оценка	Уровень активности политических процессов и политической жизни в регионе	Стабильность политической сферы	Условия осуществления деятельности (состояние среды)
43	Статистика	Средняя абонентская плата за доступ к сети Интернет	Степень технического оснащения региона	Условия осуществления деятельности (состояние среды)
44	Статистика	ВРП на душу населения	Уровень экономического развития региона	Условия осуществления деятельности (состояние среды)
45	Статистика	Инвестиции в основной капитал на душу населения	Уровень экономического развития региона	Условия осуществления деятельности (состояние среды)
46	Статистика	Доходы консолидированного бюджета на душу населения	Уровень экономического развития региона	Условия осуществления деятельности (состояние среды)
47	Экспертная оценка	Объем рекламного рынка региона в процентах от ВРП	Уровень экономического развития региона	Условия осуществления деятельности (состояние среды)
48	Статистика	Охват населения радиовещанием	Степень технического оснащения региона	Условия осуществления деятельности (состояние среды)
49	Статистика	Доля населения, имеющего возможность принимать 5-8 программ наземного эфирного аналогового телевидения	Степень технического оснащения региона	Условия осуществления деятельности (состояние среды)
50	Статистика	Охват населения радиовещанием (суммарный охват трех основных станций, поделенный на количество станций)	Степень технического оснащения региона	Условия осуществления деятельности (состояние среды)

Описание базы первичных данных

Сбор данных осуществлялся в июле-октябре 2017 г. в рамках следующих процедур:

- ✔ **Сбор данных региональной и федеральной статистики и других источников статистической информации**, среди которых статистические сборники Федеральной службы государственной статистики, базы данных Федеральной службы по надзору в сфере связи, информационных технологий и массовых коммуникаций РФ, отчетные материалы Министерства финансов РФ, данные организации Standard & Poor's, аналитические материалы проекта "Госзатраты", открытые базы данных



Министерства юстиции РФ, различные рейтинги. Стоит отметить, что при сборе данных за 2017 год часть индикаторов была взята из массивов данных 2015 и 2016 годов (в связи с отсутствием обновленных данных по этим индикаторам).

NB! Примечание. Следует сказать, что по некоторым регионам значения отдельных показателей отсутствуют в базах гос.статистики (особенно это касается Севастополя и Республики Крым). В этих (весьма редких) случаях осуществлялась замена пропущенных значений на модельные значения, полученные с использованием методов регрессионного анализа и данных по другим показателям. С учетом этого факта значения некоторых индексов и ранжировка Севастополя и Республики Крым не является достаточно обоснованной.

- ❖ **Экспертный опрос** среди работников и исследователей медиасферы в России – в период с 10 июля по 15 августа было собрано 40 анкет. В силу того, что экспертный опрос проводился летом (традиционный период отпусков), уровень отклика экспертов оказался не слишком высок, к тому же многие эксперты оказались не готовы давать оценки по большому числу регионов, считая для себя возможным оценивать лишь несколько отдельных регионов (это было заметно и в предыдущих волнах исследования). Поэтому обеспечить для каждого региона оценки не менее, чем 20-ю экспертами (как планировалось) не удалось. Однако это не говорит о неудовлетворительном качестве собранных данных. Напротив, для каждого индикатора в каждом регионе было собрано достаточно большое количество оценок (от 6 до 25), что дает возможность говорить о высокой надежности результатов экспертной оценки. Список экспертов, принявших участие в исследовании, с указанием ФИО, места работы и должности представлен в *Приложении 2*. Анкета экспертного опроса представлена в *Приложении 3*.
- ❖ **Массовые телефонные опросы** в 85 субъектах РФ, репрезентирующий население каждого субъекта по полу и возрасту. Опросы населения проведены в августе 2015 г. и в июле 2016 г. Массовые опросы репрезентируют население каждого субъекта по полу и возрасту; число опрошенных в каждом регионе составляет от 300 до 520 респондентов (в зависимости от численности населения в регионе). Сопоставление данных опросов за 2015 и 2016 гг. показало малую вариативность индикаторов по регионам. В связи с этим, при реализации проекта в 2017 году было принято решение не проводить новый этап опроса, но использовать данные прошлых волн для расчета соответствующих индикаторов. Расчет индикаторов массового опроса для 2017 года производился по формуле среднего арифметического от показателя 2015 года и удвоенного показателя 2016 года. Таким образом, расчетный показатель за 2017 год формировался с акцентом на динамическом изменении данных за последние годы. Анкета массового опроса представлена в *Приложении 4*.

В итоге источниками первичных данных для индикаторов стали:

- 1) Сведения **публичной государственной статистики** - **24 индикатора**;
- 2) Результаты **экспертного опроса** - **20 индикаторов**;
- 3) Результаты **массовых региональных опросов населения** - **6 индикаторов**.

Набор индикаторов разной природы по источникам и методам получения данных (т.н. «триангуляция») позволяет получить надежное и достоверное представление о состоянии институционального развития СМИ в регионах России.



Методика расчета и интерпретации индексов

Интегральное значение **MS-индекса** конкретного региона РФ рассчитывается на основании **частных индексов**, которые относятся к верхнему уровню модели институционального развития СМИ (конкретным **аспектам**). Эти частные индексы, в свою очередь, рассчитываются на основании значений конечных **индикаторов**, которые предварительно нормируются (стандартизируются). Приводимые ниже описания формул расчета отражают эту многоуровневую структуру.

В тексте (в таблицах) используются следующие обозначения для интегрального MS-индекса и пяти частных индексов:

- **MI (или M-ind)** – Интегральный мета-индекс развития медиасферы (учитывает все 50 индикаторов);
- **Ind1** – частный индекс «Условия осуществления деятельности (состояние среды)» (обобщаются 10 индикаторов);
- **Ind2** – частный индекс «Состояние и активность основных стейкхолдеров» (обобщаются 10 индикаторов);
- **Ind3** – частный индекс «Состояние аудитории СМИ» (обобщаются 10 индикаторов);
- **Ind4** – частный индекс «Состояние медиасубъектов (СМИ)» (обобщаются 12 индикаторов);
- **Ind5** – частный индекс «Состояние медиаконтента (информация)» (обобщаются 8 индикаторов).

Все значения показателей нижнего уровня перед их использованием для расчета индексов нормируются по формуле Z-преобразования:

$$z_i = \frac{x_i - m}{s}$$

где:

x_i – исходное значение определенного показателя для i -того региона,

m – среднее значение показателя на совокупности 85-ти регионов,

s – стандартное отклонение показателя,

z_i – нормированное значение определенного показателя для i -того региона.

Таким образом, все показатели, входящие в расчет индексов, принимают сопоставимые значения.

Ниже приводятся формулы расчета для всех индексов, входящих в методику MS-index.

1. Частный индекс «Условия осуществления деятельности (состояние среды)»

Для расчета значения индекса предлагается использовать следующую формулу:

$$\text{Ind1} = \frac{\sum z_i}{10}$$

где:

Ind1 – частный индекс «Условия осуществления деятельности»;

z_i – i -ый индикатор, входящий в состав частного индекса (см. Таблицу M2).



Таблица М2. Состав частного индекса «Условия осуществления деятельности»

№	Индикатор	Источник
1	Охват населения радиовещанием	Статистика
2	Доля населения, имеющего возможность принимать 5-8 программ наземного эфирного аналогового телевидения	Статистика
3	Охват населения радиовещанием (суммарный охват трех основных станций, поделенный на количество станций)	Статистика
4	Средняя абонентская плата за доступ к сети Интернет	Статистика
5	Доля населения с высшим образованием	Статистика
6	ВРП на душу населения	Статистика
7	Инвестиции в основной капитал на душу населения	Статистика
8	Доходы консолидированного бюджета на душу населения	Статистика
9	Объем рекламного рынка региона в процентах от ВРП	Экспертная оценка
10	Уровень активности политических процессов и политической жизни в регионе	Экспертная оценка

2. Частный индекс «Состояние и активность основных стейкхолдеров»

Для расчета значения индекса предлагается использовать следующую формулу:

$$\text{Ind2} = \frac{\sum z_i}{10}$$

где:

Ind2 – частный индекс «Состояние и активность основных стейкхолдеров»;

z_i – i -ый индикатор, входящий в состав частного индекса (см. Таблицу М3).

Таблица М3. Состав частного индекса «Состояние и активность основных стейкхолдеров»

№	Индикатор	Источник
1	Общий размер субсидий из регионального бюджета на субсидирование и поддержку СМИ	Статистика
2	Количество проведенных тендеров и конкурсов для СМИ в регионе за период времени, из расчета на одно СМИ	Статистика
3	Количество профессиональных ассоциаций (включая представительства всероссийских и международных профессиональных ассоциаций) в регионе	Статистика
4	Уровень открытости первых лиц региона для СМИ	Экспертная оценка
5	Уровень открытости структур региональной власти для СМИ	Экспертная оценка
6	Уровень участия бизнеса в капитале региональных и местных СМИ	Экспертная оценка
7	Наличие и уровень развития коммуникативных площадок взаимодействия региональных СМИ и бизнеса	Экспертная оценка
8	Уровень доступности ведущих региональных и местных СМИ для НКО и общественных инициатив	Экспертная оценка
9	Наличие и уровень развития коммуникативных площадок взаимодействия региональных СМИ и общественности	Экспертная оценка
10	Количество постоянно действующих совместных медиапроектов региональных СМИ с международными, зарубежными и российскими СМИ	Экспертная оценка

3. Частный индекс «Состояние аудитории СМИ»

Для расчета значения индекса предлагается использовать следующую формулу

$$\text{Ind3} = \frac{\sum z_i}{10}$$

где:



Ind3 – частный индекс «Состояние аудитории СМИ»;

z_i – i -ый индикатор, входящий в состав частного индекса (см. Таблицу М4).

Таблица М4. Состав частного индекса «Состояние аудитории СМИ»

№	Индикатор	Источник
1	Домашние хозяйства, имеющие персональные компьютеры и доступ к Интернету	Статистика
2	Проникновение интернета (широкополосного фиксированного)	Статистика
3	Проникновение интернета (мобильного)	Статистика
4	Уровень грамотности в регионе	Статистика
5	Уровень доверия к региональным и местным СМИ	Массовый опрос
6	Критическое восприятие информации	Массовый опрос
7	Способность проверки и оценки воспринимаемой информации	Массовый опрос
8	Средний бюджет времени на ТВ	Массовый опрос
9	Средний бюджет времени в Интернете	Массовый опрос
10	Частота обращения к медиаустройствам	Массовый опрос

4. Частный индекс «Состояние медиасубъектов (СМИ)»

Для расчета значения индекса предлагается использовать следующую формулу:

$$\text{Ind4} = \frac{\sum z_i}{12}$$

где:

Ind4 – частный индекс «Состояние медиасубъектов (СМИ)»;

z_i – i -ый индикатор, входящий в состав частного индекса (см. Таблицу М5).

Таблица М5. Состав частного индекса «Состояние медиасубъектов (СМИ)»

№	Индикатор	Источник
1	Средняя заработная плата сотрудников сферы медиа (относительно средней заработной платы по региону)	Статистика
2	Средняя заработная плата сотрудников сферы медиа (относительно средней заработной платы по всей сфере медиа)	Статистика
3	Охват населения телевидением (суммарный охват восьми основных телеканалов, поделенный на количество телеканалов)	Статистика
4	Количество зарегистрированных в регионе региональных телеканалов (по территории распространения)	Статистика
5	Количество зарегистрированных в регионе региональных радиостанций (по территории распространения)	Статистика
6	Количество киосков периодической печати	Статистика
7	Количество зарегистрированных в регионе региональных периодических печатных изданий (по территории распространения)	Статистика
8	Количество зарегистрированных в регионе интернет-СМИ	Статистика
9	Выпуск газет на 1000 человек населения	Статистика
10	Уровень диверсификации региональных и местных периодических печатных СМИ по источникам финансирования (рекламные источники/нерекламные источники)	Экспертная оценка
11	Уровень диверсификации региональных и местных Интернет-СМИ по типу собственника (государство и органы местного самоуправления/крупный бизнес/средний и малый бизнес/другое)	Экспертная оценка
12	Уровень технического оснащения телевизионных редакций региона	Экспертная оценка



5. Частный индекс «Состояние медиаконтента (информация)»

Для расчета значения индекса предлагается использовать следующую формулу:

$$\text{Ind5} = \frac{\sum z_i}{8}$$

где:

Ind5 – частный индекс «Состояние медиаконтента (информация)»;

z_i – i -ый индикатор, входящий в состав частного индекса (см. Таблицу М6).

Таблица М6. Состав частного индекса «Состояние медиаконтента (информация)»

№	Индикатор	Источник
1	Уровень достоверности информации в региональных и местных СМИ	Экспертная оценка
2	Уровень оперативности информации в региональных и местных СМИ	Экспертная оценка
3	Уровень ориентированности журналистики региона на власть	Экспертная оценка
4	Уровень ориентированности журналистики региона на население	Экспертная оценка
5	Уровень профессионализма региональных и местных СМИ	Экспертная оценка
6	Уровень развития региональных и местных СМИ, отражающих интересы социальных меньшинств	Экспертная оценка
7	Уровень самостоятельности выбора журналистами тем редакционных материалов	Экспертная оценка
8	Степень полноты информации в региональных и местных СМИ	Экспертная оценка

6. Интегральный индекс состояния институционального развития СМИ (МС-индекс) и классификация регионов по уровню развития медиасферы

На основе полученных значений частных индексов рассчитывается **сводный мета-индекс** состояния институционального развития СМИ (который считается как сумма частных индексов) – MI. Далее регионы ранжируются по значению MI и получают таким образом ранг Rank MI.

Вместе с тем очевидно, что конкретное значение мета-индекса MI довольно неустойчиво (зависит от многих обстоятельств, изменяющихся от года к году) и слабо дифференцирует сходные по развитию медиасферы регионы. В связи с этим его публичное представление было признано нецелесообразным еще на этапе разработки общей методологии MS-index. Для публикации результатов измерения более уместным является качественная **классификация регионов** по уровню развития медиасферы, методика которой была также разработана на начальном этапе осуществления проекта.

Классификация регионов осуществляется в два этапа. На первом этапе регионы ранжируются по каждому частному индексу ind1 - ind5. На основе получившейся ранжировки по каждому конкретному индексу регионы делятся на классы: в первый (а) и четвертый (d) классы входят регионы, по среднему рангу относящиеся к первому и последнему квантилям распределения – по 17 регионов в каждом классе; остальные регионы делятся примерно пополам на второй и третий классы, исходя из медианного значения, относящегося по ранжировке к 43-му региону.

Таким образом, для каждого частного индекса выделяется четыре условных класса:

- ✓ класс 1 или «а» – наиболее развитые по данному аспекту регионы,
- ✓ класс 2 или «b» – развитые регионы,
- ✓ класс 3 или «с» – слабо развитые регионы,
- ✓ класс 4 или «d» – неразвитые регионы.



Каждый регион при этом получает символическую формулу «классности» типа «aabca», где каждая из 5-ти букв обозначает класс региона по соответствующему частному индексу.

На основе частной ранжировки и классификации регионов строится и интегральная классификация. Для этого рассчитывается т.н. «средняя классность» региона по формуле:

$$mc = \frac{\sum class[j]}{5},$$

где class[j] – это число от 1 до 4 равное частному классу, к которому принадлежит регион по значению j-того частного индекса.

Далее каждый регион относится к интегральному классу А, В, С, D в зависимости от значения «средней классности»: класс А – $mc < 1.5$, В – $1.5 \leq mc < 2.5$, С – $2.5 \leq mc < 3.5$, D – $mc \geq 3.5$.

Таким образом развитие медиасферы в каждом регион можно символически представить последовательностью из шести символов, где первый символ отражает класс региона в интегральной классификации, а остальные пять - класс региона по соответствующему частному индексу. В нижеприведенных в Аналитическом разделе настоящего отчета таблицах каждый регион имеет указанное символические обозначения, а также значения MI и его ранга. Пример такой информации приведен в Табл. М7.

Таблица М7. Индексация и классификация региона в методологии MS-Index.

Регион	Интегральный индекс	Класс	Ind1	Ind2	Ind3	Ind4	Ind5	Ср. класс	Мета-индекс MI	Rank MI
N	Abaca	A	b	a	c	a	a	X,x	X,xxx	RX



Аналитический раздел

В аналитическом разделе настоящего отчета приводятся результаты анализа данных – расчета частных и интегральных индексов каждого региона – за все три года мониторинга.

Частный индекс 1: Условия осуществления деятельности

В данном разделе представлены значения по частному индексу «Условия осуществления деятельности». Значения индексов за 2015-2017 гг. представлены в Табл. А1 (ранжирование по убыванию и цветовое выделение классов А, В, С и D выполнено по данным 2017 года). Распределение регионов по значению индекса и отнесение к классам А, В, С и D (по убыванию) отдельно за 2015, 2016 и 2017 гг. представлены на Рис. 1.1, 1.2, 1.3.

Таблица А1. Распределение значений частного индекса 1 «Условия осуществления деятельности (состояние среды)» по 85 регионам РФ за 2015-2017 гг.

№	Регион	2015	2016	2017
1	Москва	2.72	2.69	2.76
2	Санкт-Петербург	1.41	1.45	1.50
3	Ямало-Ненецкий АО	1.09	0.99	1.04
4	Московская обл.	1.12	0.97	0.97
5	Ненецкий АО	1.05	1.31	0.96
6	Сахалинская обл.	0.33	0.70	0.83
7	Хабаровский край	0.30	0.61	0.56
8	Челябинская обл.	0.39	0.46	0.56
9	Самарская обл.	0.22	0.33	0.54
10	Ханты-Мансийский АО – Югра	0.64	0.37	0.52
11	Нижегородская обл.	0.46	0.53	0.48
12	Новосибирская обл.	0.47	0.47	0.46
13	Свердловская обл.	0.23	0.26	0.41
14	Томская обл.	0.14	0.22	0.39
15	Ярославская обл.	0.42	0.26	0.36
16	Приморский край	0.20	0.34	0.35
17	Респ. Татарстан (Татарстан)	0.43	0.21	0.35
18	Камчатский край	0.16	0.34	0.32
19	Красноярский край	0.27	0.31	0.29
20	Магаданская обл.	-0.02	0.19	0.24
21	Мурманская обл.	0.17	0.23	0.24
22	Калининградская обл.	-0.04	0.20	0.23
23	Чеченская Респ.	0.07	0.37	0.21
24	Кемеровская обл.	-0.21	-0.26	0.18
25	Краснодарский край	0.23	0.04	0.15
26	Ленинградская обл.	0.48	0.23	0.13
27	Пермский край	-0.13	-0.01	0.11
28	Респ. Северная Осетия - Алания	0.01	0.45	0.11
29	Омская обл.	0.10	0.16	0.10
30	Воронежская обл.	0.15	0.06	0.08
31	Респ. Саха (Якутия)	-0.08	-0.15	0.08
32	Смоленская обл.	0.01	-0.17	0.07
33	Липецкая обл.	-0.34	-0.16	-0.03
34	Волгоградская обл.	0.15	0.32	-0.05
35	Тульская обл.	-0.14	0.00	-0.06
36	Чукотский АО	-0.08	-0.10	-0.07



№	Регион	2015	2016	2017
37	Респ. Башкортостан	-0.33	-0.26	-0.07
38	Севастополь	0.86	0.01	-0.08
39	Рязанская обл.	0.19	-0.08	-0.08
40	Калужская обл.	0.13	0.00	-0.09
41	Респ. Бурятия	-0.36	-0.23	-0.10
42	Иркутская обл.	-0.17	-0.08	-0.11
43	Пензенская обл.	-0.24	-0.29	-0.12
44	Орловская обл.	-0.35	-0.31	-0.13
45	Саратовская обл.	-0.13	-0.12	-0.13
46	Удмуртская Респ.	-0.10	-0.34	-0.14
47	Респ. Дагестан	-0.13	0.09	-0.15
48	Респ. Мордовия	-0.06	-0.08	-0.16
49	Кабардино-Балкарская Респ.	-0.28	0.17	-0.16
50	Карачаево-Черкесская Респ.	-0.22	0.22	-0.19
51	Респ. Хакасия	-0.29	-0.11	-0.19
52	Респ. Коми	-0.16	-0.08	-0.20
53	Алтайский край	-0.58	-0.31	-0.22
54	Чувашская Респ.	-0.07	-0.24	-0.22
55	Вологодская обл.	-0.07	-0.28	-0.22
56	Новгородская обл.	-0.29	-0.33	-0.23
57	Ивановская обл.	-0.16	-0.18	-0.24
58	Респ. Ингушетия	-0.32	-0.15	-0.26
59	Архангельская обл.	-0.37	-0.21	-0.29
60	Белгородская обл.	-0.14	-0.29	-0.29
61	Респ. Марий Эл	-0.13	-0.32	-0.29
62	Респ. Карелия	-0.24	-0.36	-0.29
63	Ростовская обл.	-0.47	-0.35	-0.30
64	Кировская обл.	-0.41	-0.34	-0.30
65	Тюменская обл.	-0.17	-0.40	-0.30
66	Респ. Адыгея	-0.41	-0.54	-0.31
67	Астраханская обл.	-0.41	-0.25	-0.34
68	Брянская обл.	-0.31	-0.35	-0.34
69	Амурская обл.	-0.46	-0.36	-0.35
70	Костромская обл.	-0.38	-0.32	-0.35
71	Владимирская обл.	-0.26	-0.29	-0.37
72	Тверская обл.	-0.22	-0.27	-0.38
73	Ульяновская обл.	-0.28	-0.41	-0.38
74	Тамбовская обл.	-0.22	-0.34	-0.39
75	Псковская обл.	-0.03	-0.43	-0.41
76	Респ. Алтай	-0.33	-0.39	-0.42
77	Оренбургская обл.	-0.13	-0.29	-0.47
78	Ставропольский край	-0.54	-0.16	-0.49
79	Курская обл.	-0.38	-0.52	-0.50
80	Респ. Тыва	-0.55	-0.37	-0.51
81	Респ. Калмыкия	-0.53	-0.54	-0.66
82	Курганская обл.	-0.67	-0.76	-0.69
83	Еврейская автономная обл.	-0.75	-0.73	-0.70
84	Забайкальский край	-0.91	-0.91	-0.76
85	Респ. Крым	0.44	-0.76	-1.03



Рисунок 0.1. Распределение значений частного индекса 1 «Условия осуществления деятельности (состояние среды)» по 85 регионам РФ за 2015 г.





Рисунок 0.2. Распределение значений частного индекса 1 «Условия осуществления деятельности (состояние среды)» по 85 регионам РФ за 2016 г.

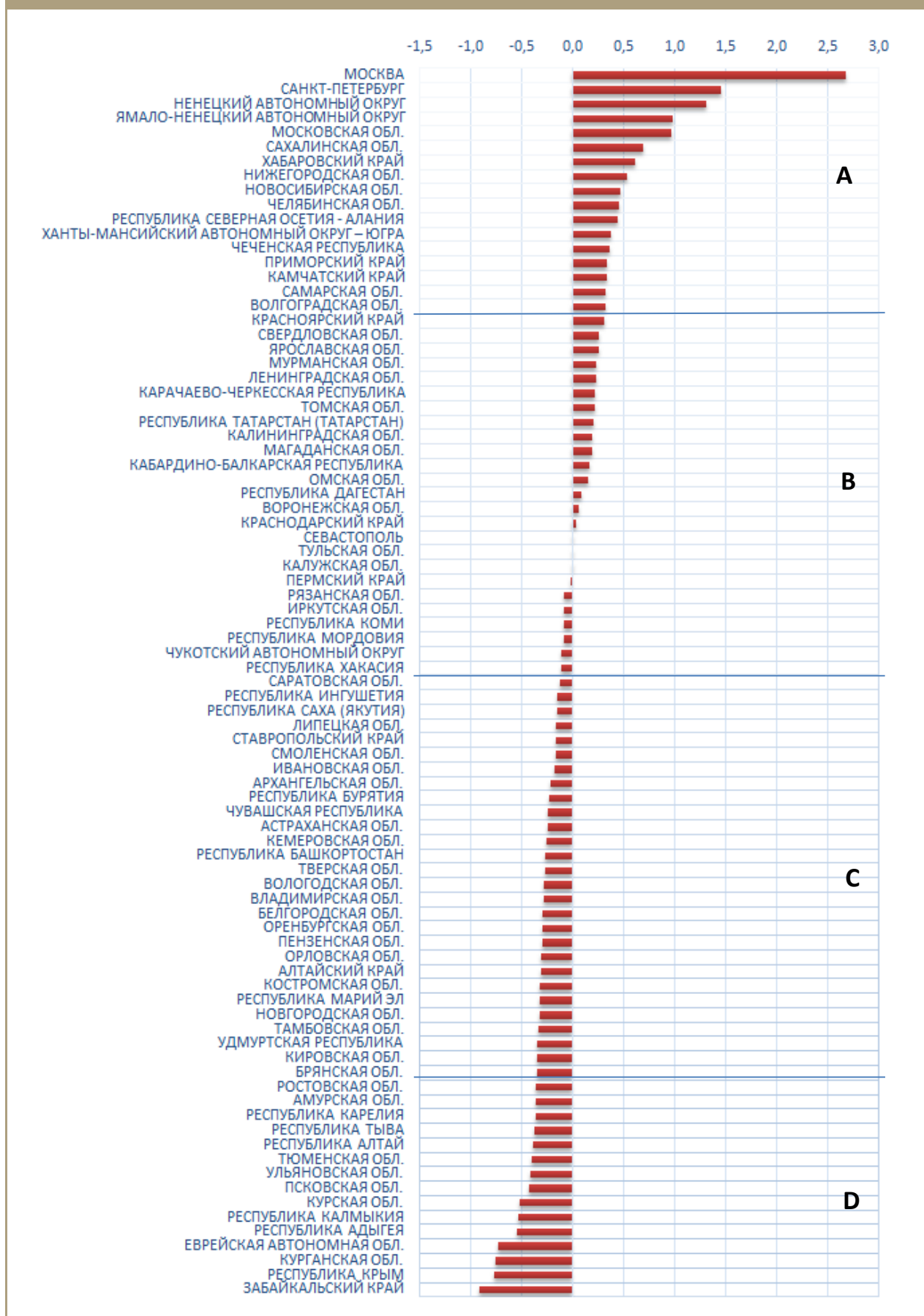
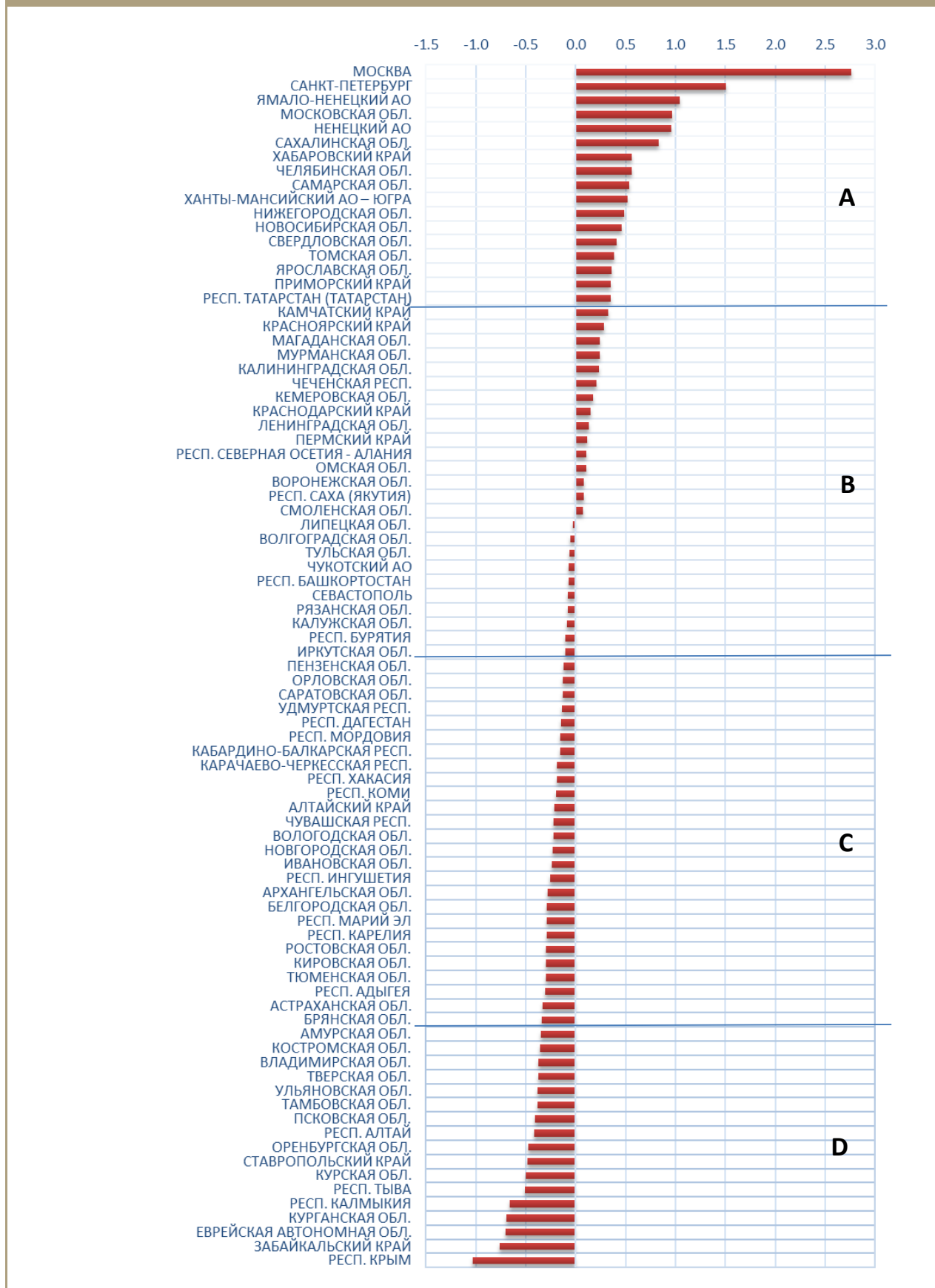




Рисунок 0.3. Распределение значений частного индекса 1 «Условия осуществления деятельности (состояние среды)» по 85 регионам РФ за 2017 г.





Частный индекс 2: Состояние и активность основных стейкхолдеров

В данном разделе представлены значения по частному индексу «Состояние и активность основных стейкхолдеров». Значения индексов за 2015–2017 гг. представлены в Табл. А2 (ранжирование по убыванию и цветовое выделение классов А, В, С и D выполнено по данным 2017 года). Распределение регионов по значению индекса и отнесение к классам А, В, С и D (по убыванию) отдельно за 2015, 2016 и 2017 гг. представлены на на Рис. 2.1, 2.2, 2.3.

Таблица А2. Распределение значений частного индекса 2 «Состояние и активность основных стейкхолдеров» по 85 регионам РФ за 2015–2017 гг.

№	Регион	2015	2016	2017
1	Москва	2.40	2.62	3.27
2	Санкт-Петербург	1.65	1.49	1.40
3	Свердловская обл.	1.26	1.09	1.36
4	Новосибирская обл.	0.69	1.01	1.11
5	Приморский край	0.75	1.01	1.10
6	Красноярский край	1.04	1.01	1.09
7	Тюменская обл.	0.87	0.67	1.03
8	Ханты-Мансийский АО – Югра	0.72	0.95	0.94
9	Самарская обл.	0.71	0.79	0.89
10	Респ. Татарстан (Татарстан)	0.79	0.82	0.85
11	Челябинская обл.	0.50	0.42	0.78
12	Краснодарский край	1.08	0.73	0.75
13	Воронежская обл.	0.76	0.69	0.69
14	Пермский край	0.43	0.63	0.65
15	Томская обл.	0.29	0.37	0.62
16	Респ. Саха (Якутия)	0.27	0.47	0.56
17	Нижегородская обл.	0.61	0.65	0.55
18	Калининградская обл.	0.73	0.29	0.55
19	Хабаровский край	0.46	0.66	0.52
20	Сахалинская обл.	0.08	0.46	0.51
21	Ростовская обл.	0.43	0.23	0.50
22	Респ. Коми	-0.35	-0.04	0.50
23	Ямало-Ненецкий АО	0.03	0.53	0.41
24	Ярославская обл.	0.14	0.37	0.39
25	Респ. Башкортостан	0.45	0.31	0.38
26	Московская обл.	0.93	0.76	0.27
27	Архангельская обл.	0.23	0.28	0.27
28	Липецкая обл.	0.12	0.28	0.27
29	Мурманская обл.	0.47	0.27	0.26
30	Кировская обл.	0.37	0.49	0.21
31	Респ. Крым	0.55	-0.03	0.20
32	Ставропольский край	0.18	0.46	0.17
33	Вологодская обл.	0.31	0.21	0.15
34	Омская обл.	0.21	0.13	0.14
35	Алтайский край	-0.59	-0.30	0.09
36	Иркутская обл.	0.02	0.36	0.08
37	Калужская обл.	0.06	0.46	0.06
38	Тульская обл.	-0.10	0.19	0.02
39	Амурская обл.	-0.37	-0.06	0.00
40	Ульяновская обл.	0.60	0.05	-0.02



№	Регион	2015	2016	2017
41	Ненецкий АО	-0.03	0.76	-0.02
42	Новгородская обл.	0.04	-0.35	-0.04
43	Саратовская обл.	0.08	0.09	-0.05
44	Тамбовская обл.	0.00	0.23	-0.13
45	Камчатский край	-0.25	0.02	-0.17
46	Респ. Карелия	-0.36	-0.71	-0.20
47	Ленинградская обл.	0.58	-0.02	-0.21
48	Пензенская обл.	-0.01	-0.33	-0.23
49	Удмуртская Респ.	0.11	-0.24	-0.23
50	Белгородская обл.	-0.07	-0.31	-0.23
51	Владимирская обл.	-0.10	-0.08	-0.28
52	Оренбургская обл.	-0.23	-0.33	-0.28
53	Курганская обл.	-0.27	-0.55	-0.29
54	Псковская обл.	-0.33	-0.75	-0.31
55	Кемеровская обл.	-0.95	-0.12	-0.31
56	Рязанская обл.	0.17	-0.17	-0.32
57	Астраханская обл.	-0.22	-0.15	-0.34
58	Респ. Дагестан	-0.09	-0.30	-0.36
59	Ивановская обл.	-0.67	-0.43	-0.38
60	Чеченская Респ.	-0.27	-0.23	-0.43
61	Тверская обл.	-0.01	-0.12	-0.43
62	Костромская обл.	-0.53	-0.46	-0.49
63	Магаданская обл.	-0.95	-0.22	-0.50
64	Забайкальский край	-0.67	-0.80	-0.50
65	Орловская обл.	-0.43	-0.38	-0.53
66	Брянская обл.	-0.87	-0.56	-0.54
67	Волгоградская обл.	-0.49	-0.21	-0.54
68	Еврейская автономная обл.	-0.97	-0.79	-0.54
69	Чувашская Респ.	-0.34	-0.62	-0.57
70	Севастополь	-0.26	-0.66	-0.59
71	Респ. Мордовия	-0.04	-0.42	-0.60
72	Смоленская обл.	-0.41	-0.62	-0.67
73	Курская обл.	-0.57	-0.73	-0.71
74	Респ. Марий Эл	-0.34	-0.59	-0.72
75	Респ. Бурятия	-0.82	-1.01	-0.73
76	Карачаево-Черкесская Респ.	-0.81	-0.75	-0.77
77	Респ. Хакасия	-0.86	-0.42	-0.77
78	Чукотский АО	-1.17	-0.19	-0.84
79	Респ. Алтай	-0.07	-1.00	-0.94
80	Респ. Северная Осетия - Алания	-0.99	-0.92	-0.97
81	Респ. Ингушетия	-0.93	-1.19	-1.04
82	Кабардино-Балкарская Респ.	-1.11	-0.96	-1.09
83	Респ. Адыгея	-1.04	-1.28	-1.16
84	Респ. Калмыкия	-1.06	-1.35	-1.22
85	Респ. Тыва	-1.23	-1.51	-1.30



Рисунок 2.1. Распределение значений частного индекса 2 «Состояние и активность основных стейкхолдеров» по 85 регионам РФ за 2015 г.

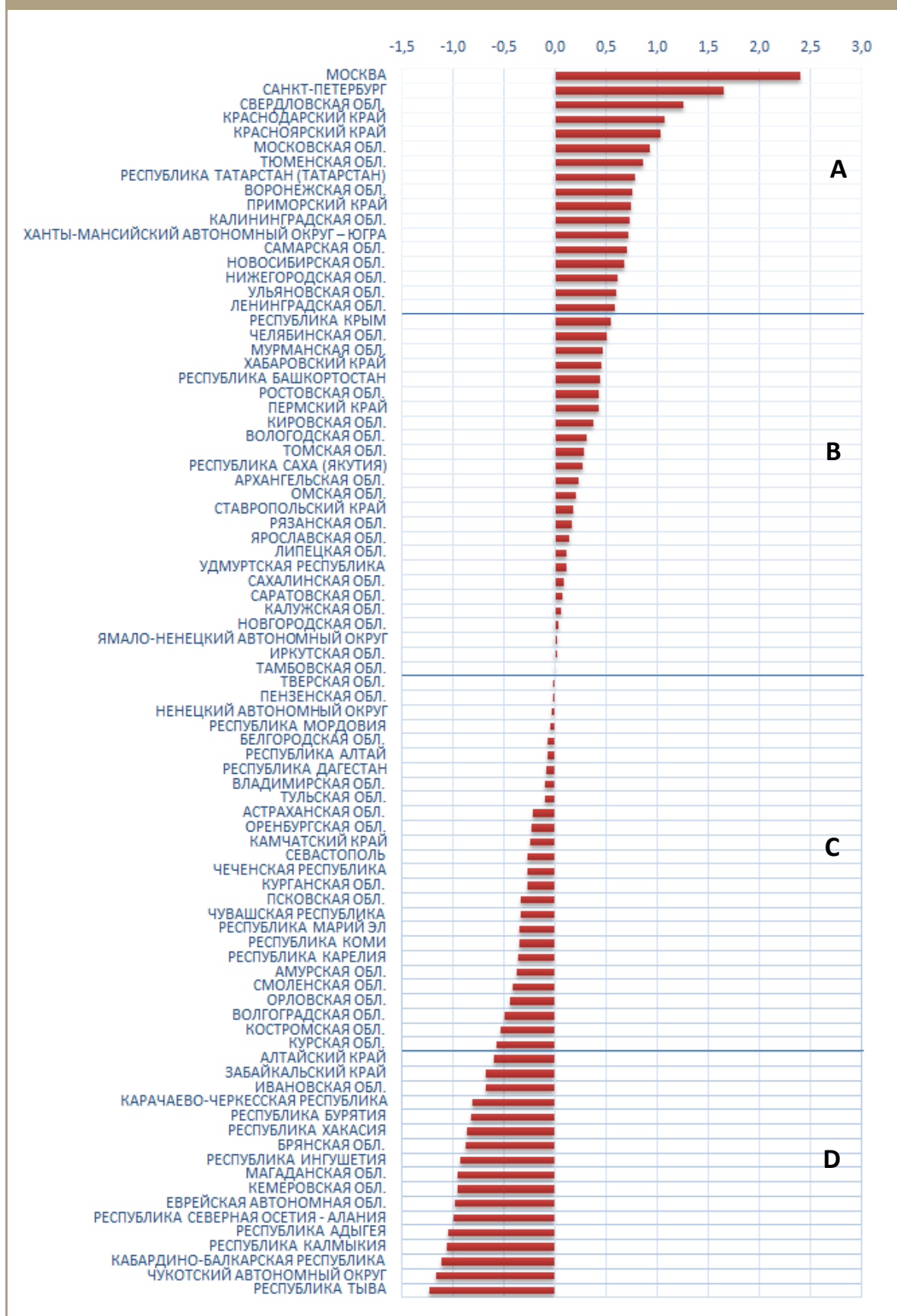




Рисунок 2.2. Распределение значений частного индекса 2 «Состояние и активность основных стейкхолдеров» по 85 регионам РФ за 2016 г.

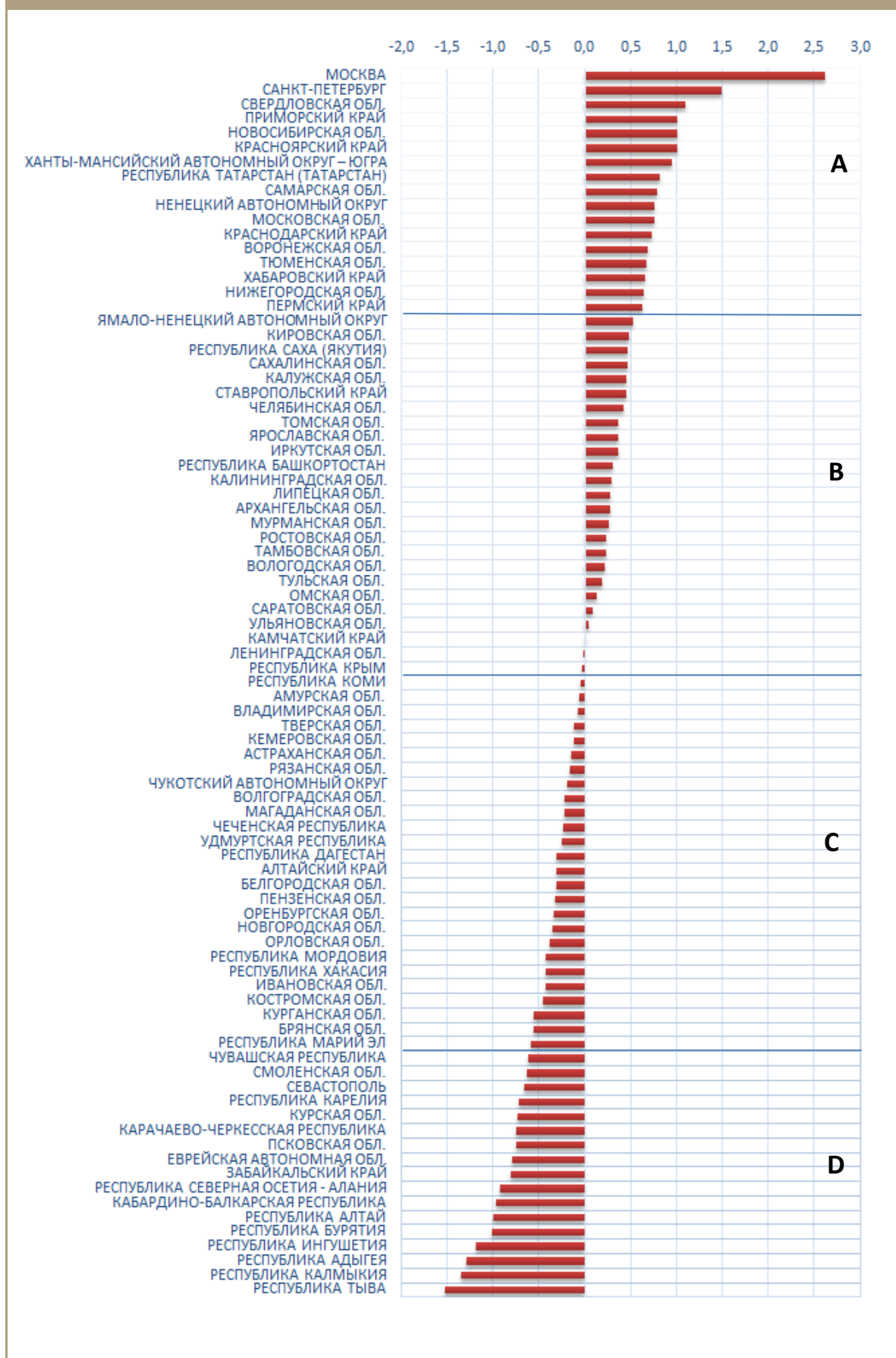
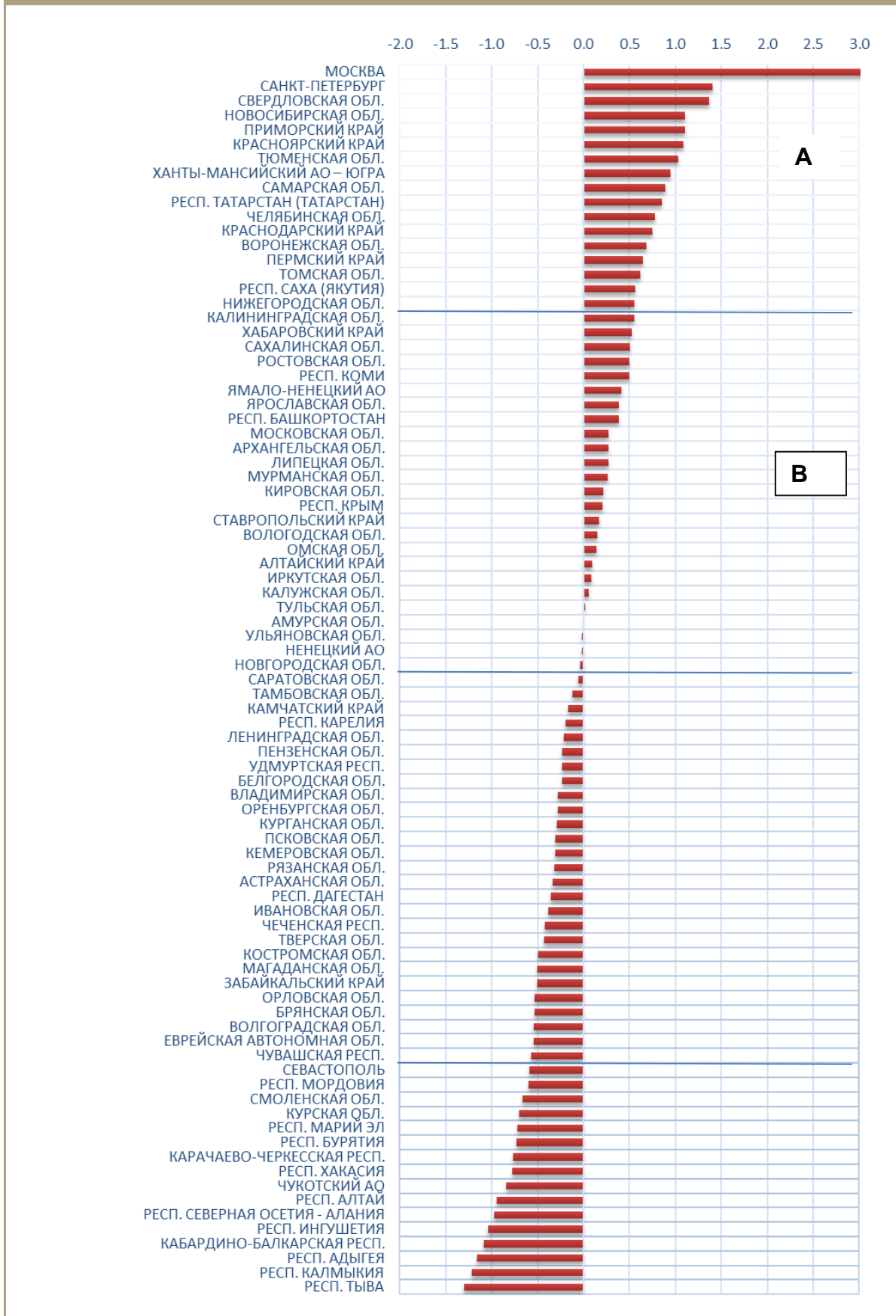




Рисунок 2.3. Распределение значений частного индекса 2 «Состояние и активность основных стейкхолдеров» по 85 регионам РФ за 2017 г.





Частный индекс 3: Аудитория СМИ

В данном разделе представлены значения по частному индексу «Аудитория СМИ». Значения индексов за 2015-2017 гг. представлены в Табл. А3 (ранжирование по убыванию и цветовое выделение классов А, В, С и D выполнено по данным 2017 года). Распределение регионов по значению индекса и отнесение к классам А, В, С и D (по убыванию) отдельно за 2015, 2016 и 2017 гг. представлены на Рис. 3.1, 3.2, 3.3.

Таблица А3. Распределение значений частного индекса 3 «Аудитория СМИ» по 85 регионам РФ за 2015-2017 гг.

№	Регион	2015	2016	2017
1	Ямало-Ненецкий АО	0.85	0.88	1.00
2	Москва	0.84	1.09	0.98
3	Ханты-Мансийский АО – Югра	0.56	0.96	0.84
4	Санкт-Петербург	0.82	0.80	0.84
5	Мурманская обл.	0.34	0.49	0.65
6	Респ. Коми	0.21	0.52	0.63
7	Магаданская обл.	0.33	0.27	0.61
8	Камчатский край	0.50	0.38	0.54
9	Новосибирская обл.	0.25	0.48	0.50
10	Московская обл.	0.19	0.44	0.50
11	Иркутская обл.	-0.29	0.52	0.49
12	Ивановская обл.	0.58	0.47	0.48
13	Сахалинская обл.	0.45	0.43	0.43
14	Смоленская обл.	0.48	0.39	0.43
15	Приморский край	0.31	0.48	0.42
16	Кемеровская обл.	-0.01	0.45	0.40
17	Чукотский АО	0.44	0.51	0.38
18	Хабаровский край	0.38	0.42	0.38
19	Тульская обл.	0.03	0.25	0.34
20	Калининградская обл.	0.32	0.33	0.34
21	Ярославская обл.	0.09	0.47	0.34
22	Красноярский край	0.35	0.40	0.30
23	Томская обл.	-0.06	0.44	0.24
24	Самарская обл.	0.29	0.19	0.21
25	Ростовская обл.	0.08	0.15	0.20
26	Респ. Карелия	0.45	0.22	0.17
27	Свердловская обл.	0.21	0.12	0.13
28	Респ. Хакасия	-0.24	0.17	0.11
29	Севастополь	0.28	0.27	0.11
30	Респ. Татарстан (Татарстан)	0.32	-0.12	0.10
31	Респ. Северная Осетия - Алания	0.22	0.00	0.08
32	Тюменская обл.	0.44	0.23	0.08
33	Ленинградская обл.	0.22	0.00	0.08
34	Калужская обл.	0.13	0.17	0.06
35	Тверская обл.	-0.11	0.20	0.06
36	Респ. Саха (Якутия)	0.12	-0.25	0.02
37	Астраханская обл.	0.27	-0.10	0.02
38	Владимирская обл.	0.08	-0.20	0.02
39	Саратовская обл.	0.21	0.00	0.01
40	Ставропольский край	-0.07	0.08	0.01



№	Регион	2015	2016	2017
41	Удмуртская Респ.	0.22	0.00	0.00
42	Волгоградская обл.	0.02	0.03	-0.02
43	Челябинская обл.	0.39	-0.02	-0.05
44	Новгородская обл.	-0.02	-0.04	-0.05
45	Пензенская обл.	0.03	-0.14	-0.05
46	Костромская обл.	0.02	0.03	-0.06
47	Рязанская обл.	-0.18	-0.01	-0.06
48	Краснодарский край	-0.05	0.00	-0.06
49	Кировская обл.	0.08	0.01	-0.07
50	Орловская обл.	-0.45	0.00	-0.10
51	Амурская обл.	0.03	-0.07	-0.11
52	Оренбургская обл.	0.16	-0.30	-0.11
53	Липецкая обл.	-0.21	-0.24	-0.12
54	Псковская обл.	0.01	-0.21	-0.12
55	Курганская обл.	0.12	0.06	-0.13
56	Нижегородская обл.	-0.06	-0.10	-0.13
57	Архангельская обл.	-0.07	-0.05	-0.13
58	Респ. Башкортостан	0.15	-0.12	-0.14
59	Воронежская обл.	-0.24	-0.24	-0.15
60	Вологодская обл.	0.29	-0.09	-0.18
61	Белгородская обл.	-0.16	-0.13	-0.18
62	Респ. Калмыкия	-0.27	-0.19	-0.20
63	Брянская обл.	-0.22	-0.08	-0.21
64	Респ. Мордовия	-0.39	-0.28	-0.25
65	Чувашская Респ.	-0.26	-0.35	-0.26
66	Курская обл.	-0.23	-0.29	-0.27
67	Тамбовская обл.	-0.23	-0.35	-0.28
68	Алтайский край	-0.34	-0.18	-0.29
69	Ненецкий АО	-0.20	0.15	-0.29
70	Омская обл.	-0.45	-0.30	-0.29
71	Пермский край	0.06	-0.32	-0.31
72	Респ. Адыгея	-0.28	-0.30	-0.35
73	Ульяновская обл.	-0.13	-0.37	-0.35
74	Забайкальский край	-0.73	-0.04	-0.35
75	Еврейская автономная обл.	0.16	-0.45	-0.36
76	Респ. Тыва	-0.62	-0.48	-0.38
77	Респ. Марий Эл	-0.09	-0.51	-0.38
78	Кабардино-Балкарская Респ.	-0.44	-0.62	-0.40
79	Карачаево-Черкесская Респ.	-0.38	-0.48	-0.42
80	Респ. Бурятия	-0.77	-0.39	-0.59
81	Респ. Алтай	-0.87	-0.62	-0.63
82	Респ. Крым	-0.14	-0.77	-0.67
83	Респ. Дагестан	-1.07	-1.07	-1.06
84	Респ. Ингушетия	-1.98	-1.90	-1.43
85	Чеченская Респ.	-1.07	-1.23	-1.49



Рисунок 3.1. Распределение значений частного индекса 3 «Аудитория СМИ» по 85 регионам РФ за 2015 г.

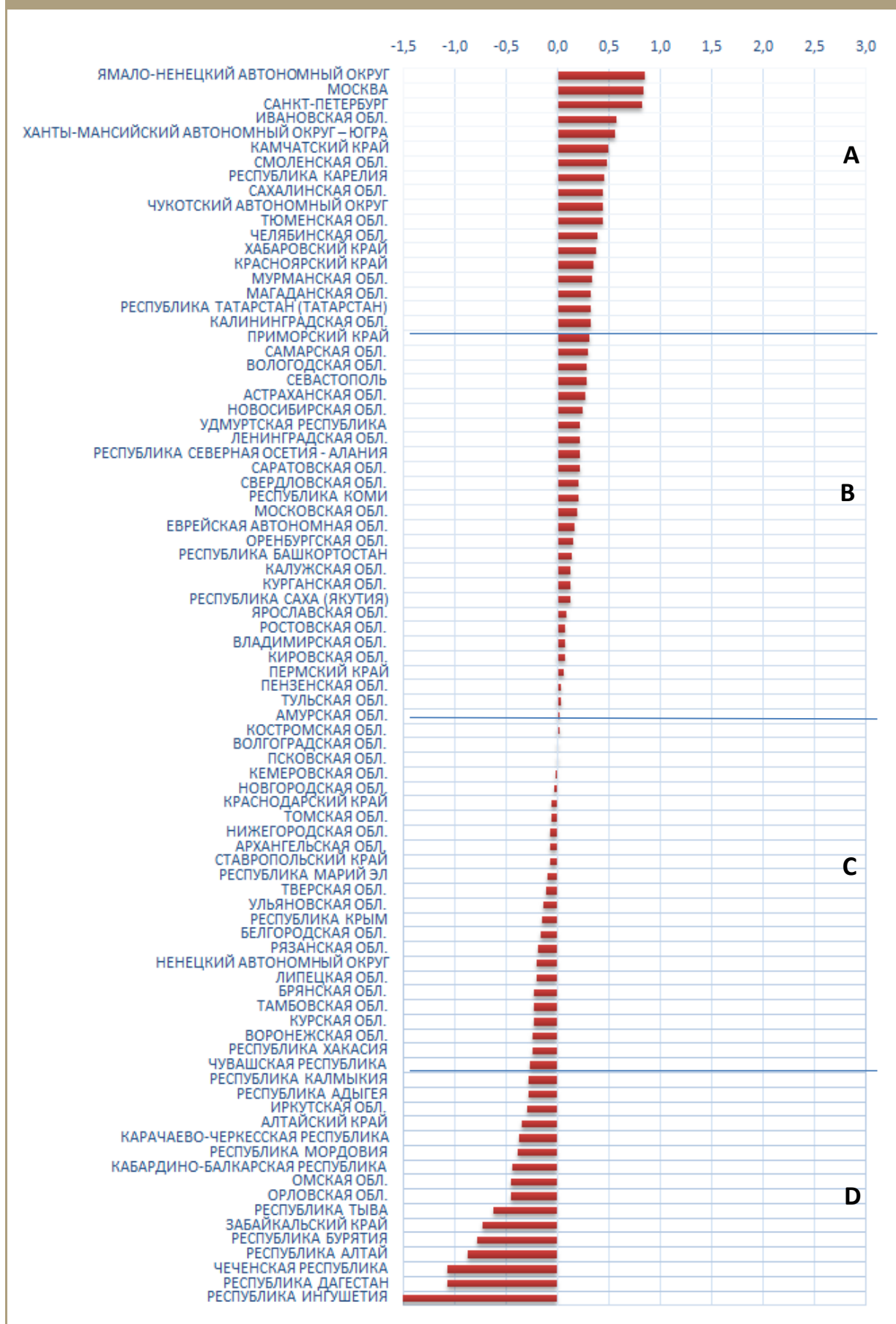




Рисунок 3.2. Распределение значений частного индекса 3 «Аудитория СМИ» по 85 регионам РФ за 2016 гг.

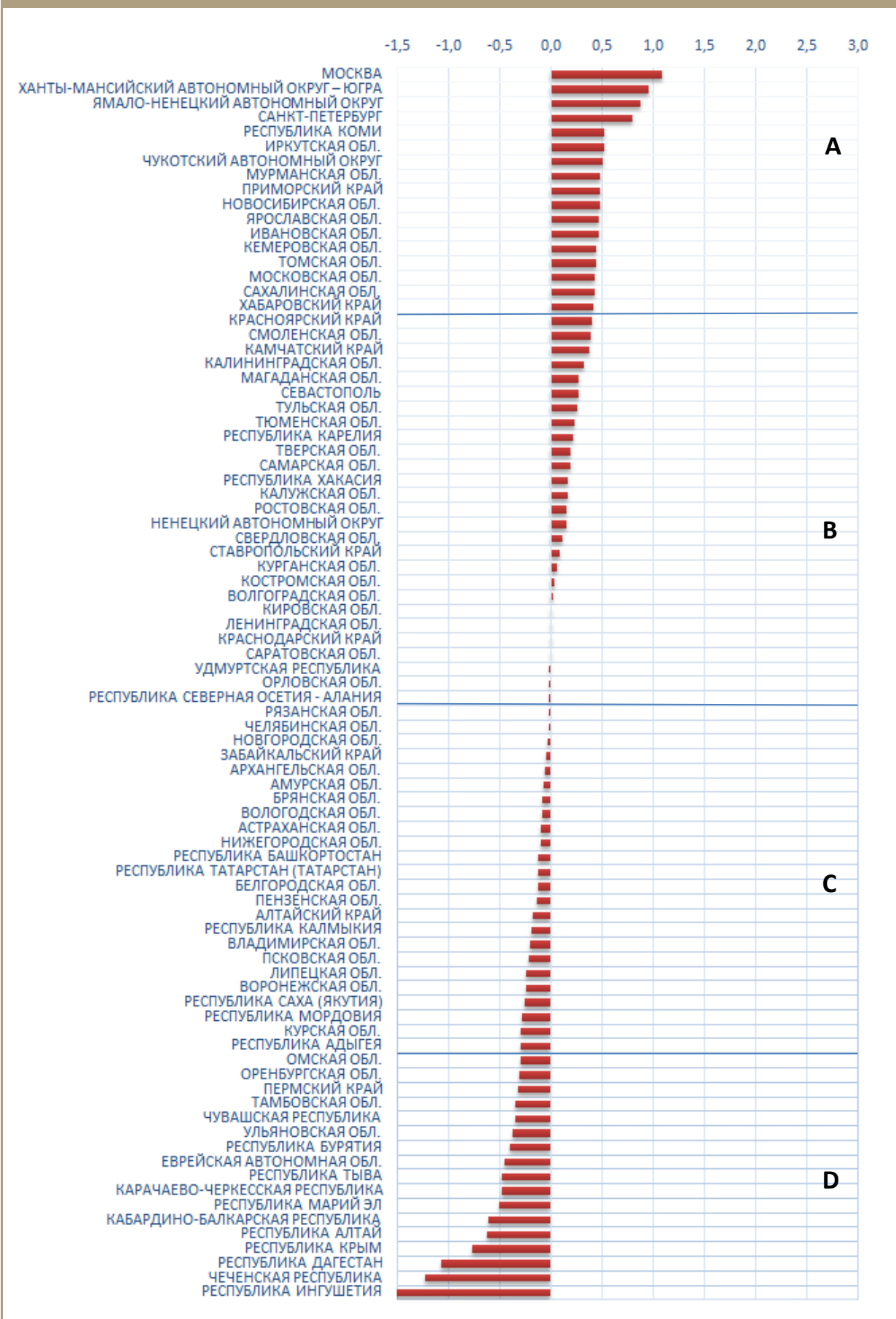
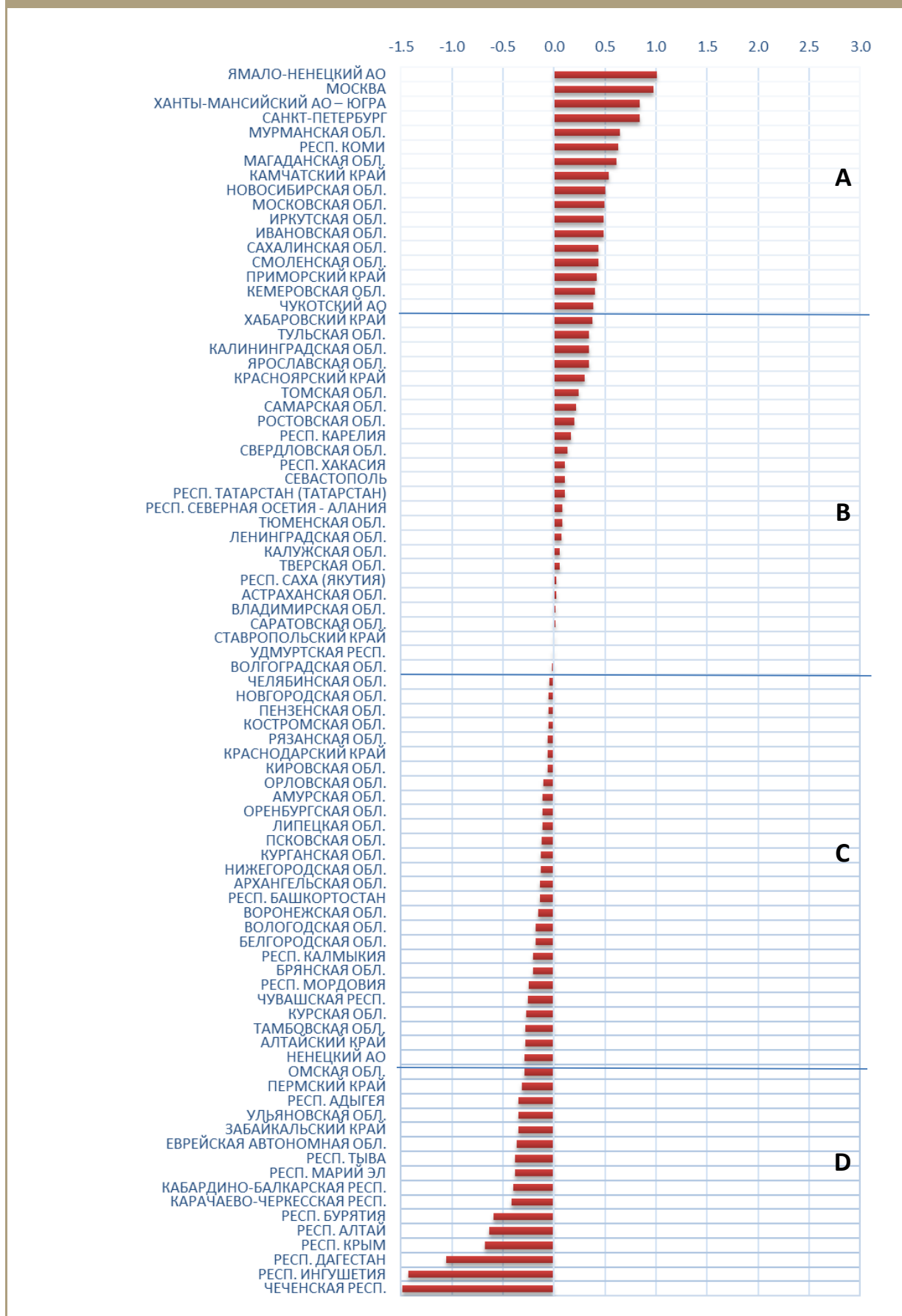




Рисунок 3.3. Распределение значений частного индекса 3 «Аудитория СМИ» по 85 регионам РФ за 2017 гг.





Частный индекс 4: Медиа субъекты

В данном разделе представлены значения по частному индексу «Медиа субъекты». Значения индексов за 2015-2017 гг. представлены в Табл. А4 (ранжирование по убыванию и цветовое выделение классов А, В, С и D выполнено по данным 2017 года). Распределение регионов по значению индекса и отнесение к классам А, В, С и D (по убыванию) отдельно за 2015, 2016 и 2017 гг. представлены на Рис. 4.1, 4.2, 4.3.

Таблица А4. Распределение значений частного индекса 4 «Медиа субъекты» по 85 регионам РФ за 2015-2017 гг.

№	Регион	2015	2016	2017
1	Москва	2.79	2.46	2.46
2	Санкт-Петербург	1.70	2.47	2.22
3	Московская обл.	1.39	1.76	1.83
4	Краснодарский край	1.33	1.28	1.35
5	Свердловская обл.	1.31	1.45	1.19
6	Ленинградская обл.	0.44	1.00	1.09
7	Челябинская обл.	0.86	0.82	0.80
8	Калининградская обл.	0.48	0.55	0.73
9	Респ. Татарстан (Татарстан)	0.75	0.62	0.65
10	Новосибирская обл.	0.67	0.46	0.62
11	Нижегородская обл.	0.51	0.41	0.53
12	Тюменская обл.	0.46	0.45	0.47
13	Саратовская обл.	0.20	0.31	0.38
14	Приморский край	0.15	0.22	0.38
15	Воронежская обл.	0.21	0.27	0.33
16	Алтайский край	0.26	0.29	0.33
17	Красноярский край	0.57	0.45	0.32
18	Ханты-Мансийский АО – Югра	0.58	0.35	0.32
19	Хабаровский край	0.16	0.35	0.31
20	Самарская обл.	0.51	0.24	0.30
21	Томская обл.	0.28	0.29	0.28
22	Иркутская обл.	0.45	0.22	0.28
23	Тульская обл.	0.23	0.60	0.27
24	Волгоградская обл.	0.01	0.41	0.26
25	Пермский край	0.21	0.03	0.25
26	Ростовская обл.	0.40	0.23	0.24
27	Респ. Башкортостан	0.53	0.17	0.23
28	Ярославская обл.	0.32	0.45	0.20
29	Севастополь	-0.49	-0.33	0.17
30	Респ. Крым	-0.71	-0.44	0.15
31	Ставропольский край	0.09	0.13	0.10
32	Смоленская обл.	-0.04	-0.02	0.04
33	Кемеровская обл.	0.07	0.13	0.03
34	Респ. Саха (Якутия)	-0.13	0.03	0.01
35	Сахалинская обл.	-0.04	0.12	-0.01
36	Чеченская Респ.	-0.50	-0.59	-0.05
37	Камчатский край	0.11	0.17	-0.05
38	Липецкая обл.	0.08	-0.02	-0.08
39	Белгородская обл.	-0.06	-0.24	-0.11
40	Кировская обл.	-0.12	-0.03	-0.12



№	Регион	2015	2016	2017
41	Брянская обл.	-0.41	-0.32	-0.15
42	Мурманская обл.	0.08	0.05	-0.18
43	Костромская обл.	-0.16	-0.03	-0.18
44	Омская обл.	-0.05	-0.17	-0.19
45	Калужская обл.	-0.11	0.12	-0.20
46	Владимирская обл.	-0.22	-0.14	-0.21
47	Удмуртская Респ.	0.13	-0.27	-0.22
48	Астраханская обл.	-0.31	-0.15	-0.23
49	Тверская обл.	-0.13	0.06	-0.24
50	Архангельская обл.	-0.18	-0.16	-0.25
51	Новгородская обл.	-0.19	-0.29	-0.25
52	Респ. Карелия	-0.17	-0.26	-0.26
53	Ямало-Ненецкий АО	-0.12	-0.37	-0.27
54	Вологодская обл.	-0.02	-0.10	-0.28
55	Магаданская обл.	-0.24	-0.22	-0.28
56	Респ. Коми	-0.21	-0.08	-0.29
57	Ивановская обл.	-0.40	-0.32	-0.30
58	Респ. Марий Эл	-0.23	-0.45	-0.30
59	Тамбовская обл.	-0.39	-0.34	-0.32
60	Рязанская обл.	-0.21	-0.24	-0.32
61	Респ. Дагестан	-0.26	-0.44	-0.34
62	Ненецкий АО	-0.33	0.01	-0.34
63	Оренбургская обл.	-0.22	-0.40	-0.35
64	Чувашская Респ.	-0.22	-0.43	-0.35
65	Чукотский АО	-0.31	-0.07	-0.36
66	Ульяновская обл.	-0.19	-0.33	-0.36
67	Орловская обл.	-0.49	-0.45	-0.37
68	Амурская обл.	-0.37	-0.36	-0.40
69	Респ. Бурятия	-0.37	-0.68	-0.45
70	Пензенская обл.	-0.33	-0.52	-0.48
71	Забайкальский край	-0.42	-0.48	-0.50
72	Респ. Хакасия	-0.49	-0.43	-0.53
73	Курская обл.	-0.49	-0.51	-0.55
74	Псковская обл.	-0.55	-0.72	-0.61
75	Курганская обл.	-0.46	-0.68	-0.62
76	Еврейская автономная обл.	-0.71	-0.54	-0.62
77	Карачаево-Черкесская Респ.	-0.73	-0.80	-0.65
78	Кабардино-Балкарская Респ.	-0.70	-0.65	-0.65
79	Респ. Мордовия	-0.43	-0.60	-0.67
80	Респ. Адыгея	-0.79	-0.79	-0.70
81	Респ. Северная Осетия - Алания	-0.61	-0.68	-0.71
82	Респ. Калмыкия	-0.78	-0.71	-0.72
83	Респ. Алтай	-0.68	-0.80	-0.75
84	Респ. Тыва	-0.78	-0.98	-0.82
85	Респ. Ингушетия	-0.77	-0.85	-0.89



Рисунок 4.1. Распределение значений частного индекса 4 «Медиа субъекты» по 85 регионам РФ за 2015 г.

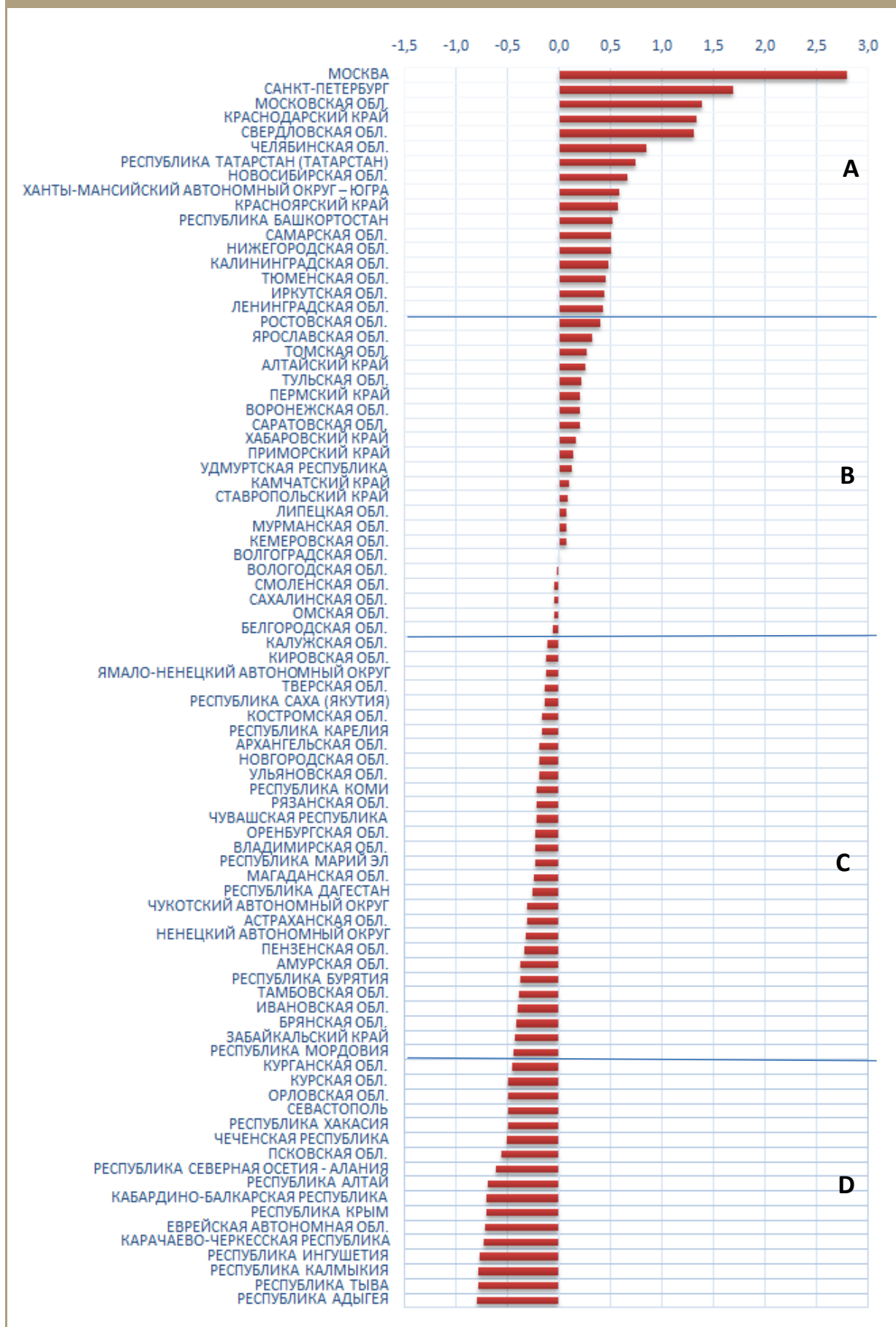




Рисунок 4.2. Распределение значений частного индекса 4 «Медиа субъекты» по 85 регионам РФ за 2016 г.

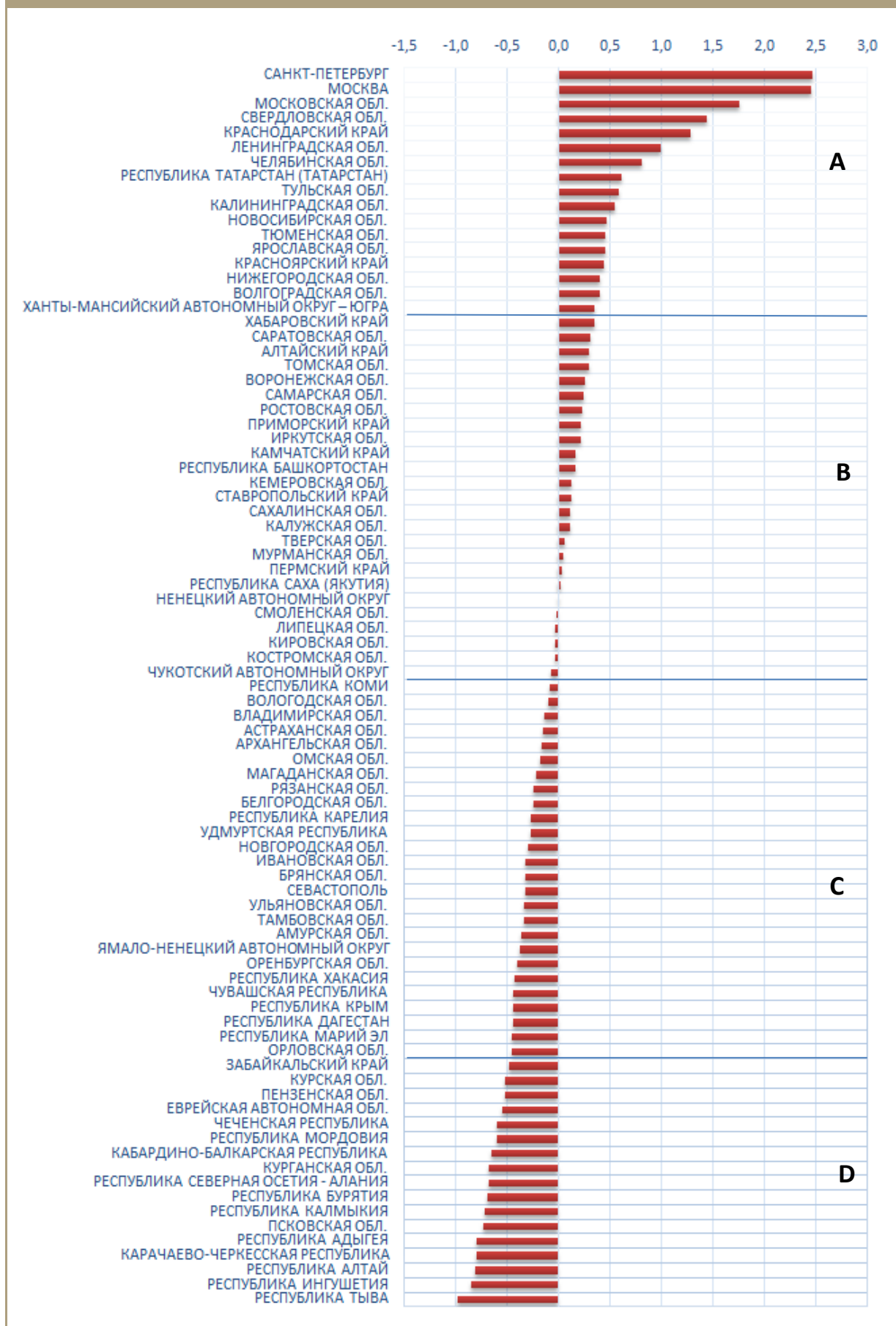
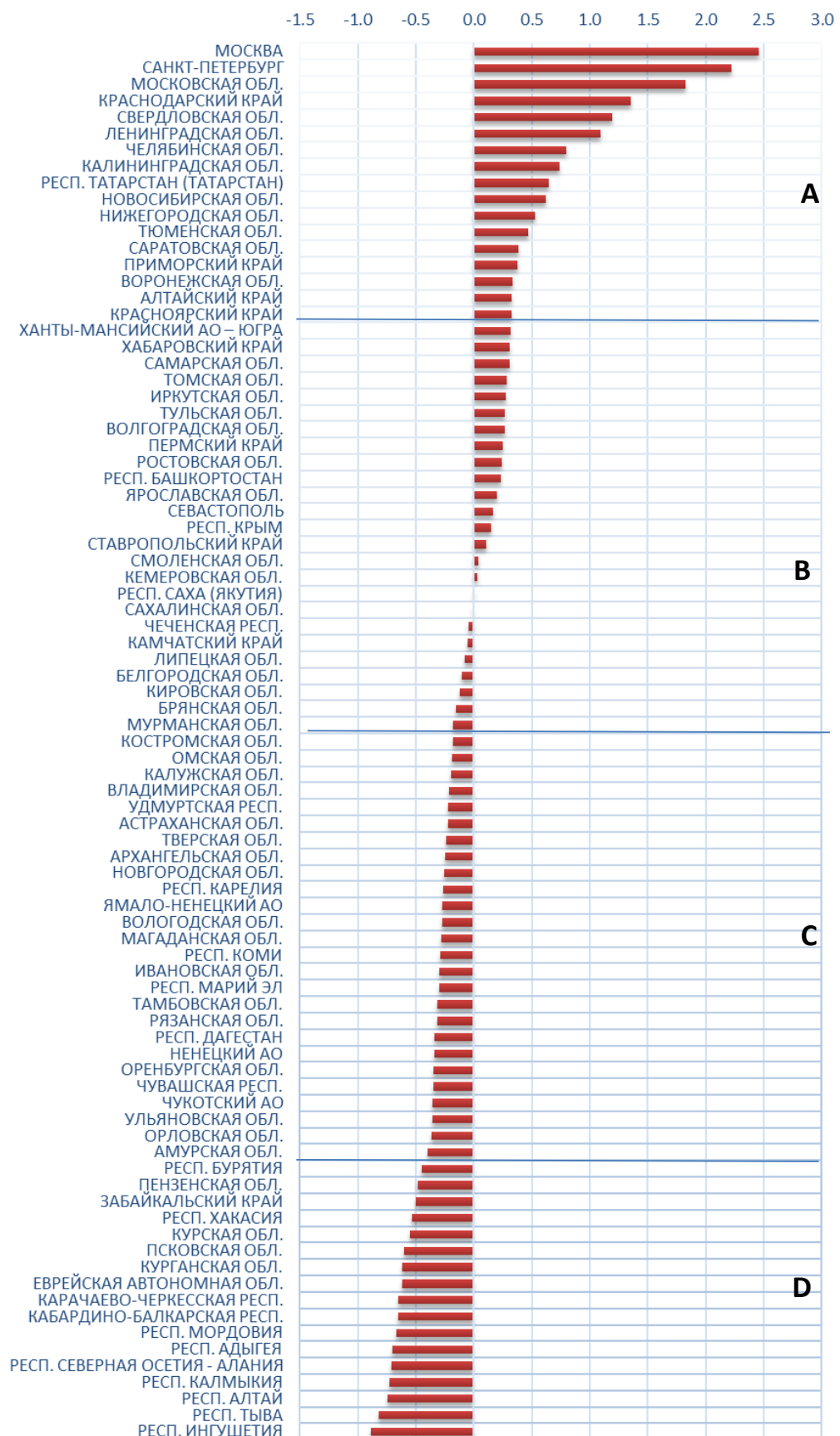




Рисунок 4.3. Распределение значений частного индекса 4 «Медиа субъекты» по 85 регионам РФ за 2017 гг.





Частный индекс 5: Медиаконтент

В данном разделе представлены значения по частному индексу «Медиаконтент». Значения индексов за 2015-2017 гг. представлены в Табл. А5 (ранжирование по убыванию и цветовое выделение классов А, В, С и D выполнено по данным 2017 года). Распределение регионов по значению индекса и отнесение к классам А, В, С и D (по убыванию) отдельно за 2015, 2016 и 2017 гг. представлены на Рис. 5.1, 5.2, 5.3.

Таблица А5. Распределение значений частного индекса 5 «Медиаконтент» по 85 регионам РФ за 2015-2017 гг.

№	Регион	2015	2016	2017
1	Москва	2.05	2.09	2.17
2	Санкт-Петербург	1.79	1.59	1.98
3	Свердловская обл.	1.44	1.32	1.68
4	Новосибирская обл.	1.14	1.21	1.44
5	Приморский край	0.99	0.76	1.16
6	Красноярский край	1.09	1.09	1.10
7	Челябинская обл.	0.72	0.60	1.05
8	Тюменская обл.	0.73	0.70	1.05
9	Респ. Татарстан (Татарстан)	0.54	0.82	1.01
10	Калининградская обл.	0.82	0.62	1.01
11	Нижегородская обл.	0.24	0.47	0.92
12	Самарская обл.	0.67	0.66	0.88
13	Томская обл.	0.29	0.62	0.87
14	Ханты-Мансийский АО – Югра	0.82	0.27	0.79
15	Пермский край	0.49	0.87	0.68
16	Воронежская обл.	0.91	0.67	0.65
17	Московская обл.	0.27	0.69	0.61
18	Респ. Саха (Якутия)	-0.04	1.01	0.61
19	Краснодарский край	0.58	-0.13	0.58
20	Респ. Башкортостан	0.76	0.16	0.58
21	Кировская обл.	0.21	0.33	0.52
22	Хабаровский край	0.61	0.53	0.48
23	Ярославская обл.	0.61	0.76	0.46
24	Ростовская обл.	0.15	0.01	0.42
25	Иркутская обл.	0.36	0.58	0.39
26	Алтайский край	-0.40	-0.13	0.39
27	Архангельская обл.	0.24	0.22	0.28
28	Саратовская обл.	-0.05	0.38	0.21
29	Ленинградская обл.	0.27	0.01	0.20
30	Омская обл.	0.01	0.05	0.18
31	Ставропольский край	0.22	-0.40	0.15
32	Вологодская обл.	0.40	0.50	0.12
33	Мурманская обл.	0.04	-0.03	0.11
34	Липецкая обл.	0.75	-0.18	0.06
35	Новгородская обл.	-0.07	-0.65	0.04
36	Сахалинская обл.	0.13	0.04	0.03
37	Респ. Карелия	-0.24	-0.79	0.02
38	Пензенская обл.	0.02	-0.43	0.00
39	Ямало-Ненецкий АО	-0.69	-0.43	-0.06
40	Брянская обл.	-1.09	0.20	-0.06



№	Регион	2015	2016	2017
41	Тульская обл.	0.39	0.63	-0.08
42	Владимирская обл.	-0.21	0.27	-0.08
43	Волгоградская обл.	-0.74	0.03	-0.10
44	Оренбургская обл.	0.26	-0.67	-0.10
45	Удмуртская Респ.	0.40	0.00	-0.11
46	Амурская обл.	0.08	0.23	-0.16
47	Респ. Крым	-0.41	-0.30	-0.19
48	Псковская обл.	-0.26	-0.90	-0.24
49	Камчатский край	-0.23	0.17	-0.25
50	Ненецкий АО	0.29	0.47	-0.26
51	Ивановская обл.	-0.07	0.13	-0.26
52	Чувашская Респ.	0.00	-0.23	-0.31
53	Магаданская обл.	-0.72	-0.20	-0.31
54	Кемеровская обл.	-1.04	-0.18	-0.32
55	Забайкальский край	-0.44	-0.52	-0.33
56	Курганская обл.	-0.18	-0.67	-0.34
57	Ульяновская обл.	0.68	-0.28	-0.35
58	Севастополь	-0.18	-0.88	-0.38
59	Респ. Коми	-0.06	-0.23	-0.42
60	Тамбовская обл.	0.47	0.31	-0.43
61	Еврейская автономная обл.	-0.87	0.16	-0.44
62	Астраханская обл.	-0.68	-0.02	-0.44
63	Тверская обл.	0.08	0.36	-0.46
64	Респ. Дагестан	-0.73	-0.43	-0.48
65	Костромская обл.	-0.64	-0.38	-0.53
66	Респ. Хакасия	-0.61	-0.12	-0.55
67	Чукотский АО	-0.67	0.51	-0.60
68	Калужская обл.	-0.20	0.27	-0.62
69	Респ. Алтай	-0.86	-0.73	-0.66
70	Респ. Мордовия	0.23	-0.25	-0.69
71	Орловская обл.	-0.29	-0.50	-0.73
72	Респ. Северная Осетия - Алания	-1.13	-0.64	-0.74
73	Респ. Марий Эл	0.00	-0.12	-0.79
74	Белгородская обл.	0.04	-0.16	-0.79
75	Карачаево-Черкесская Респ.	-0.96	-0.70	-0.81
76	Смоленская обл.	-0.01	-0.73	-0.85
77	Рязанская обл.	-0.17	-0.30	-0.90
78	Чеченская Респ.	-1.18	-1.30	-0.92
79	Респ. Ингушетия	-1.29	-1.45	-0.94
80	Кабардино-Балкарская Респ.	-1.06	-0.59	-0.98
81	Респ. Бурятия	-0.57	-0.91	-0.98
82	Респ. Адыгея	-0.81	-1.51	-1.03
83	Респ. Калмыкия	-1.37	-1.57	-1.20
84	Респ. Тыва	-1.41	-1.15	-1.26
85	Курская обл.	-0.67	-1.52	-1.32



Рисунок 5.1. Распределение значений частного индекса 5 «Медиаконтент» по 85 регионам РФ за 2015 г.

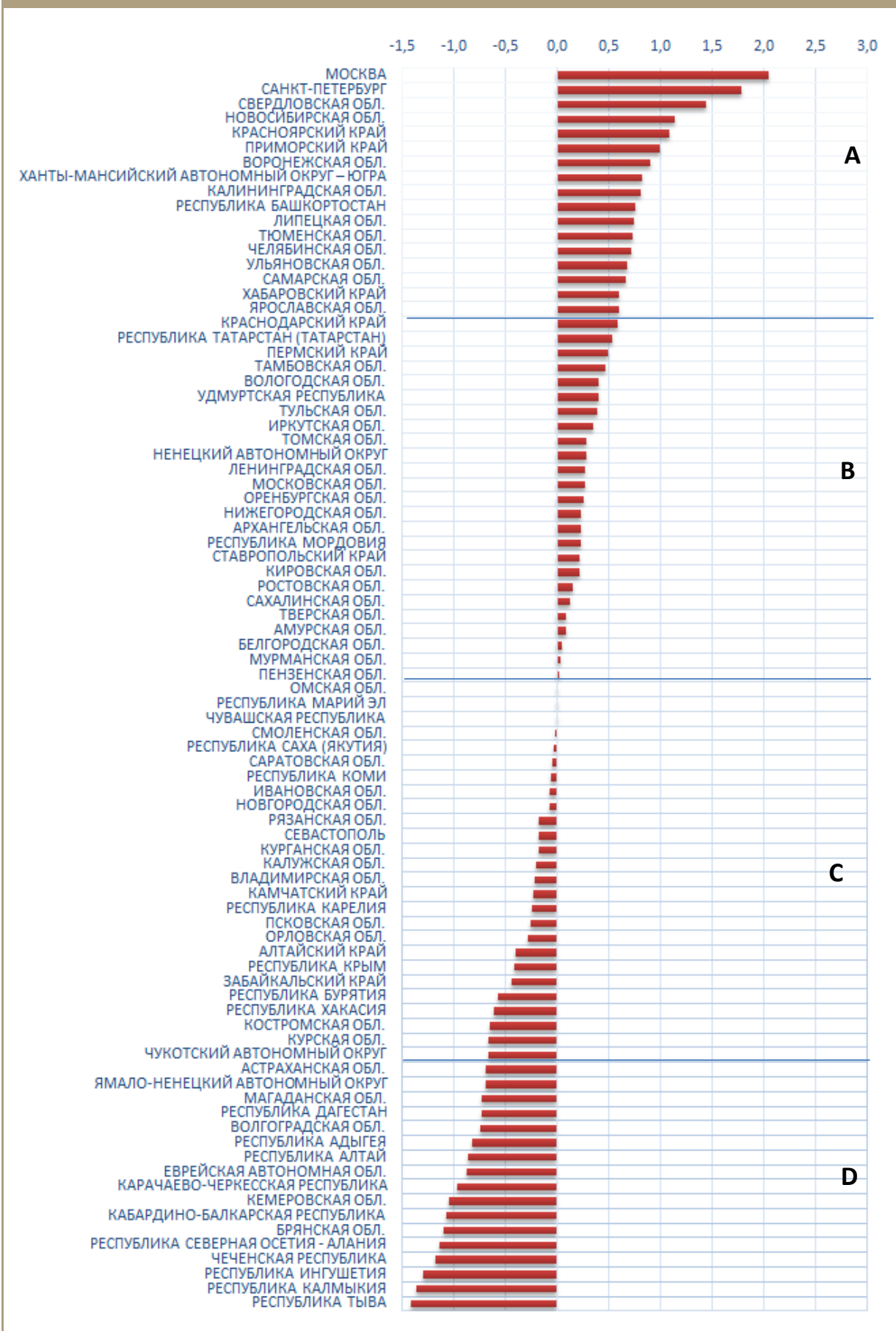




Рисунок 5.2. Распределение значений частного индекса 5 «Медиаконтент» по 85 регионам РФ за 2016 г.

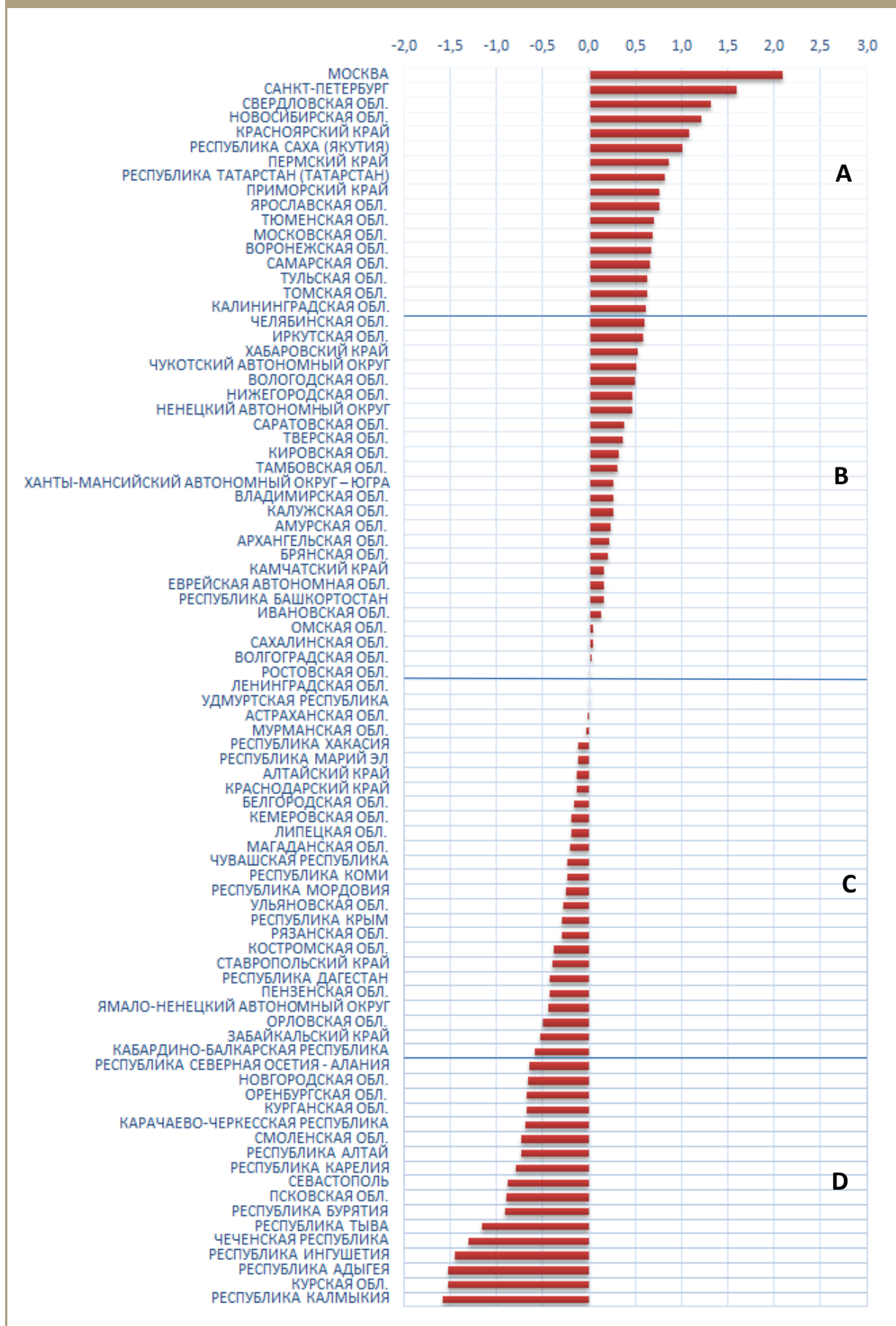
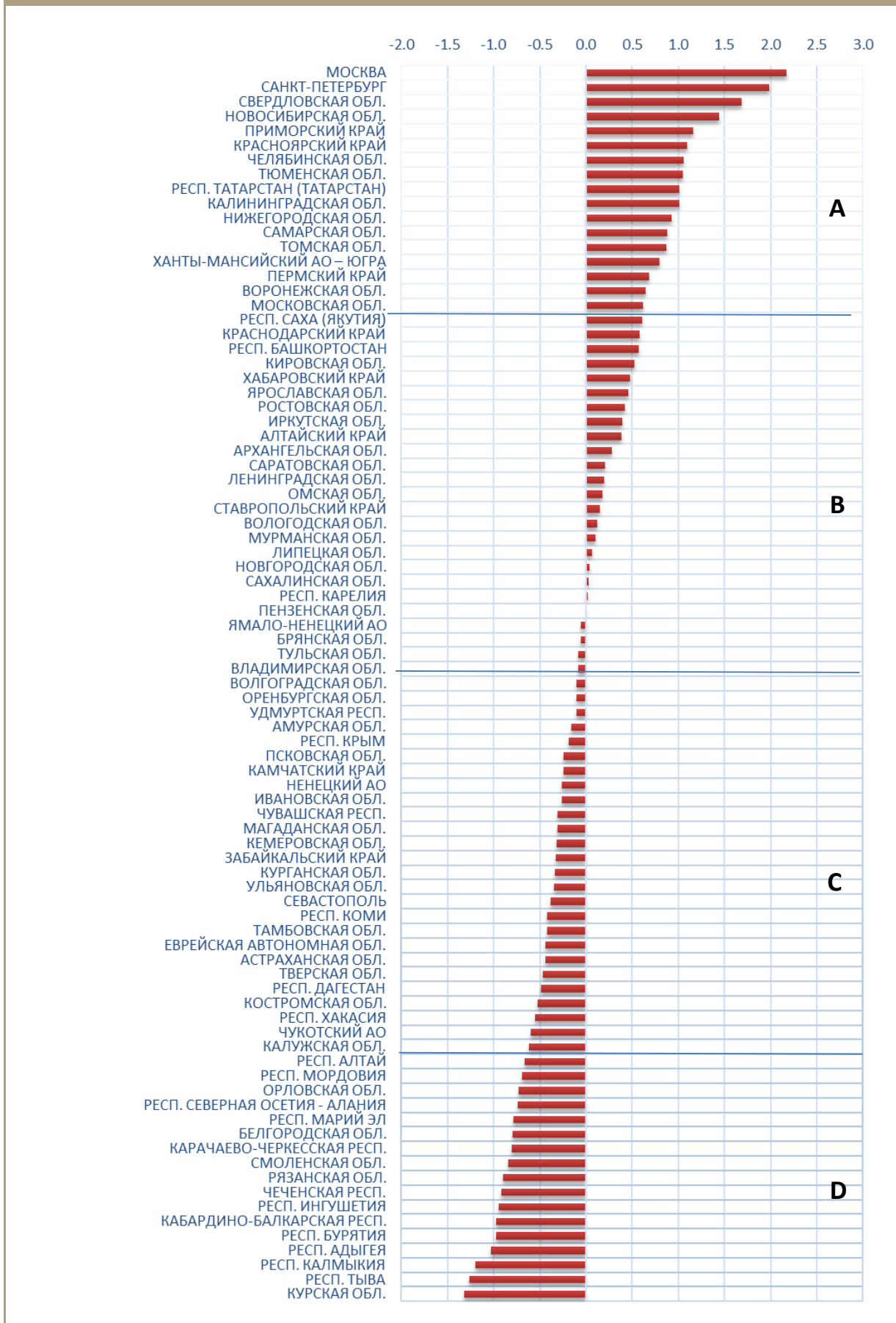




Рисунок 5.3. Распределение значений частного индекса 5 «Медиаконтент» по 85 регионам РФ за 2017 г.





Интегральный индекс институционального развития СМИ

Обобщенные классификации регионов по интегральному индексу и пяти частным индексам за 2015, 2016, 2017 гг. представлены в Таблицах А6-А8 и на Рис.6.1.-6.3 Регионы проранжированы по классам, к которому они принадлежат – А, В, С или D, а внутри класса – по значению мета-индекса.

Таблица А6. Распределение значений мета-индекса и интегрального индекса институционального развития СМИ по 85 регионам РФ за 2015 г.

Регион	Интегральный индекс	Класс *	Ind 1	Ind 2	Ind 3	Ind 4	Ind 5	Ср. класс	Мета-индекс	Ранг МИ
Москва	Аааааа	А	а	а	а	а	а	1,0	10,802	1
Санкт-Петербург	Аааааа	А	а	а	а	а	а	1,0	7,375	2
Свердловская обл.	Аbаbаа	А	б	а	б	а	а	1,4	4,458	3
Московская обл.	Аааbаb	А	а	а	б	а	б	1,4	3,904	4
Ханты-Мансийский АО – Югра	Аааааа	А	а	а	а	а	а	1,0	3,324	5
Красноярский край	Аааааа	А	а	а	а	а	а	1,0	3,321	6
Новосибирская обл.	Аааbаа	А	а	а	б	а	а	1,2	3,219	7
Челябинская обл.	Ааbааа	А	а	б	а	а	а	1,2	2,870	9
Респ. Татарстан (Татарстан)	Аааааb	А	а	а	а	а	б	1,2	2,832	10
Самарская обл.	Аbаbаа	А	б	а	б	а	а	1,4	2,416	11
Тюменская обл.	Асаааа	А	с	а	а	а	а	1,4	2,325	13
Калининградская обл.	Аbаааа	А	б	а	а	а	а	1,2	2,308	14
Ленинградская обл.	Аааbаb	А	а	а	б	а	б	1,4	1,990	15
Хабаровский край	Ааbаbа	А	а	б	а	б	а	1,4	1,914	16
Краснодарский край	Вbаcаb	В	б	а	с	а	б	1,8	3,169	8
Приморский край	Вbаbба	В	б	а	б	б	а	1,6	2,391	12
Воронежская обл.	Вbаcба	В	б	а	с	б	а	1,8	1,794	17
Нижегородская обл.	Вааcаb	В	а	а	с	а	б	1,6	1,754	18
Ярославская обл.	Ваbbба	В	а	б	б	б	а	1,6	1,579	19
Респ. Башкортостан	Всbbаа	В	с	б	б	а	а	1,8	1,552	20
Ямало-Ненецкий АО	Ваbаcд	В	а	б	а	с	д	2,2	1,151	21
Мурманская обл.	Вbbаbb	В	б	б	а	б	б	1,8	1,100	22
Пермский край	Всbbbb	В	с	б	б	б	б	2,2	1,064	23
Сахалинская обл.	Ваbаbb	В	а	б	а	б	б	1,6	0,943	24
Томская обл.	Вbbсbb	В	б	б	с	б	б	2,2	0,936	25
Вологодская обл.	Вbbbbb	В	б	б	б	б	б	2,0	0,919	26
Ненецкий АО	Васссb	В	а	с	с	с	б	2,4	0,785	27
Удмуртская Респ.	Вbbbbb	В	б	б	б	б	б	2,0	0,765	28
Ульяновская обл.	Всасса	В	с	а	с	с	а	2,2	0,678	29
Ростовская обл.	Вdбbbb	В	д	б	б	б	б	2,4	0,601	30
Тульская обл.	Вссbbb	В	с	с	б	б	б	2,4	0,416	31
Липецкая обл.	Всbсба	В	с	б	с	б	а	2,2	0,401	32
Иркутская обл.	Всbdаb	В	с	б	д	а	б	2,4	0,354	33
Саратовская обл.	Всbbbc	В	с	б	б	б	с	2,4	0,317	34
Камчатский край	Вbсabc	В	б	с	а	б	с	2,2	0,291	35
Респ. Саха (Якутия)	Вbbbcc	В	б	б	б	с	с	2,4	0,145	37



Регион	Интегральный индекс	Класс *	Ind 1	Ind 2	Ind 3	Ind 4	Ind 5	Ср. класс	Мета-индекс	Ранг МИ
Смоленская обл.	Bbcabc	B	b	c	a	b	c	2,2	0,037	39
Калужская обл.	Bbbbcc	B	b	b	b	c	c	2,4	0,010	40
Севастополь	Cacbdc	C	a	c	b	d	c	2,6	0,212	36
Кировская обл.	Cdbbcb	C	d	b	b	c	b	2,6	0,130	38
Ставропольский край	Cdbcbb	C	d	b	c	b	b	2,6	-0,125	41
Архангельская обл.	Cdbccb	C	d	b	c	c	b	2,8	-0,155	42
Оренбургская обл.	Cccbcb	C	c	c	b	c	b	2,6	-0,160	43
Омская обл.	Cbbdbc	C	b	b	d	b	c	2,6	-0,177	44
Рязанская обл.	Cbbccc	C	b	b	c	c	c	2,6	-0,206	45
Респ. Крым	Cabcdc	C	a	b	c	d	c	2,6	-0,269	46
Тамбовская обл.	Ccbccb	C	c	b	c	c	b	2,6	-0,367	47
Белгородская обл.	Cccbb	C	c	c	c	b	b	2,6	-0,378	48
Тверская обл.	Cccccb	C	c	c	c	c	b	2,8	-0,386	49
Новгородская обл.	Ccbccc	C	c	b	c	c	c	2,8	-0,529	51
Пензенская обл.	Cccbcb	C	c	c	b	c	b	2,6	-0,529	50
Респ. Карелия	Cccacc	C	c	c	a	c	c	2,6	-0,547	52
Респ. Коми	Cccbcc	C	c	c	b	c	c	2,8	-0,582	53
Респ. Мордовия	Cbcdcb	C	b	c	d	c	b	2,8	-0,685	54
Ивановская обл.	Ccdacc	C	c	d	a	c	c	2,8	-0,714	55
Владимирская обл.	Cccbcc	C	c	c	b	c	c	2,8	-0,715	56
Респ. Марий Эл	Cbcccc	C	b	c	c	c	c	2,8	-0,783	57
Чувашская Респ.	Cbcdcc	C	b	c	d	c	c	3,0	-0,887	58
Волгоградская обл.	Cbccbd	C	b	c	c	b	d	2,8	-1,048	59
Амурская обл.	Cdccb	C	d	c	c	c	b	3,0	-1,097	60
Псковская обл.	Cbccdc	C	b	c	c	d	c	3,0	-1,151	61
Астраханская обл.	Cdcbcd	C	d	c	b	c	d	3,2	-1,349	62
Курганская обл.	Cdcbdc	C	d	c	b	d	c	3,2	-1,456	63
Магаданская обл.	Cbdacd	C	b	d	a	c	d	2,8	-1,611	64
Алтайский край	Cdddbc	C	d	d	d	b	c	3,4	-1,652	65
Костромская обл.	Cdcccc	C	d	c	c	c	c	3,2	-1,691	66
Чукотский АО	Cbdacc	C	b	d	a	c	c	2,6	-1,774	67
Орловская обл.	Cccddc	C	c	c	d	d	c	3,4	-2,000	68
Кемеровская обл.	Ccdcdb	C	c	d	c	b	d	3,2	-2,136	69
Респ. Дагестан	Cccdc	C	c	c	d	c	d	3,4	-2,281	70
Курская обл.	Cdccc	C	d	c	c	d	c	3,4	-2,333	71
Респ. Хакасия	Ccdc	C	c	d	c	d	c	3,4	-2,494	72
Респ. Северная Осетия - Алания	Cbdbdd	C	b	d	b	d	d	3,2	-2,502	73
Брянская обл.	Ccdcc	C	c	d	c	c	d	3,4	-2,898	76
Чеченская Респ.	Cbcd	C	b	c	d	d	d	3,4	-2,951	77
Респ. Алтай	Dccddd	D	c	c	d	d	d	3,6	-2,813	74
Респ. Бурятия	Ddddcc	D	d	d	d	c	c	3,6	-2,894	75
Карачаево-Черкесская Респ.	Dcdddd	D	c	d	d	d	d	3,8	-3,091	78
Еврейская автономная обл.	Dddb	D	d	d	b	d	d	3,6	-3,145	79
Забайкальский край	Ddddcc	D	d	d	d	c	c	3,6	-3,167	80



Регион	Интегральный индекс	Класс *	Ind 1	Ind 2	Ind 3	Ind 4	Ind 5	Ср. класс	Мета-индекс	Ранг МИ
Респ. Адыгея	Dddddd	D	d	d	d	d	d	4,0	-3,331	81
Кабардино-Балкарская Респ.	Dcdddd	D	c	d	d	d	d	3,8	-3,605	82
Респ. Калмыкия	Dddddd	D	d	d	d	d	d	4,0	-4,003	83
Респ. Тыва	Dddddd	D	d	d	d	d	d	4,0	-4,597	84
Респ. Ингушетия	Dcdddd	D	c	d	d	d	d	3,8	-5,290	85

Таблица А7. Распределение значений мета-индекса и интегрального индекса институционального развития СМИ по 85 регионам РФ за 2016 г.

Регион	Интегральный индекс	Класс*	Ind1	Ind2	Ind3	Ind4	Ind5	Ср. класс	Мета-индекс	Ранг МИ
Москва	Aaaaaa	A	a	a	a	a	a	1,0	10,954	1
Санкт-Петербург	Aaaaaa	A	a	a	a	a	a	1,0	7,805	2
Московская обл.	Aaaaaa	A	a	a	a	a	a	1,0	4,609	3
Свердловская обл.	Ababaa	A	b	a	b	a	a	1,4	4,243	4
Новосибирская обл.	Aaaaaa	A	a	a	a	a	a	1,0	3,630	5
Красноярский край	Ababaa	A	b	a	b	a	a	1,4	3,254	6
Ханты-Мансийский АО – Югра	Aaaaab	A	a	a	a	a	b	1,2	2,908	7
Приморский край	Aaaaba	A	a	a	a	b	a	1,2	2,824	8
Хабаровский край	Aaaabb	A	a	a	a	b	b	1,4	2,573	10
Ярославская обл.	Abbaaa	A	b	b	a	a	a	1,4	2,308	12
Самарская обл.	Aaabba	A	a	a	b	b	a	1,4	2,212	14
Ненецкий АО	Vaabbb	B	a	a	b	b	b	1,6	2,694	9
Респ. Татарстан (Татарстан)	Vbaca	B	b	a	c	a	a	1,6	2,346	11
Челябинская обл.	Vabcab	B	a	b	c	a	b	1,8	2,285	13
Калининградская обл.	Vbbbba	B	b	b	b	a	a	1,6	1,983	15
Нижегородская обл.	Vaacab	B	a	a	c	a	b	1,6	1,957	16
Томская обл.	Vbbaba	B	b	b	a	b	a	1,6	1,948	17
Краснодарский край	Vbabac	B	b	a	b	a	c	1,8	1,925	18
Сахалинская обл.	Vababb	B	a	b	a	b	b	1,6	1,753	19
Тульская обл.	Vbbbba	B	b	b	b	a	a	1,6	1,673	20
Тюменская обл.	Vdabaa	B	d	a	b	a	a	1,8	1,663	21
Иркутская обл.	Vbbabb	B	b	b	a	b	b	1,8	1,600	22
Ямало-Ненецкий АО	Vabacc	B	a	b	a	c	c	2,0	1,597	23
Воронежская обл.	Vbacba	B	b	a	c	b	a	1,8	1,441	24
Ленинградская обл.	Vbbbac	B	b	b	b	a	c	2,0	1,218	25
Пермский край	Vbadba	B	b	a	d	b	a	2,0	1,198	26
Респ. Саха (Якутия)	Vcbcba	B	c	b	c	b	a	2,2	1,093	27
Камчатский край	Vabbbb	B	a	b	b	b	b	1,8	1,070	28
Мурманская обл.	Vbbabc	B	b	b	a	b	c	2,0	1,015	29
Калужская обл.	Vbbbbbb	B	b	b	b	b	b	2,0	1,011	30
Саратовская обл.	Vcbbbb	B	c	b	b	b	b	2,2	0,665	31
Чукотский АО	Vbcabb	B	b	c	a	b	b	2,0	0,659	32
Волгоградская обл.	Vacbab	B	a	c	b	a	b	1,8	0,575	33



Регион	Интегральный индекс	Класс*	Ind1	Ind2	Ind3	Ind4	Ind5	Ср. класс	Мета-индекс	Ранг МИ
Кировская обл.	Vcbbbb	B	c	b	b	b	b	2,2	0,448	34
Ростовская обл.	Vdbbbb	B	d	b	b	b	b	2,4	0,278	35
Респ. Башкортостан	Vcbcbb	B	c	b	c	b	b	2,4	0,248	36
Тверская обл.	Vccbbb	B	c	c	b	b	b	2,4	0,233	38
Ставропольский край	Vcbbbc	B	c	b	b	b	c	2,4	0,103	39
Респ. Коми	Vbcacc	B	b	c	a	c	c	2,4	0,087	40
Кемеровская обл.	Vccabc	B	c	c	a	b	c	2,4	0,013	42
Ивановская обл.	Vccacb	B	c	c	a	c	b	2,4	-0,325	45
Вологодская обл.	Ccbccb	C	c	b	c	c	b	2,6	0,247	37
Архангельская обл.	Ccbccb	C	c	b	c	c	b	2,6	0,072	41
Омская обл.	Cbbdcb	C	b	b	d	c	b	2,6	-0,134	43
Магаданская обл.	Cbcbcc	C	b	c	b	c	c	2,6	-0,171	44
Липецкая обл.	Ccbcbc	C	c	b	c	b	c	2,6	-0,331	46
Владимирская обл.	Cccccb	C	c	c	c	c	b	2,8	-0,428	47
Тамбовская обл.	Ccbdcb	C	c	b	d	c	b	2,8	-0,485	48
Алтайский край	Ccccbc	C	c	c	c	b	c	2,8	-0,623	49
Амурская обл.	Cdcccб	C	d	c	c	c	b	3,0	-0,625	50
Астраханская обл.	Cccccс	C	c	c	c	c	c	3,0	-0,664	51
Рязанская обл.	Cbcccc	C	b	c	c	c	c	2,8	-0,788	52
Удмуртская Респ.	Cccbcc	C	c	c	b	c	c	2,8	-0,852	53
Респ. Хакасия	Cbcbcc	C	b	c	b	c	c	2,6	-0,916	54
Брянская обл.	Cdcccб	C	d	c	c	c	b	3,0	-1,107	55
Белгородская обл.	Cccccс	C	c	c	c	c	c	3,0	-1,125	56
Смоленская обл.	Ccdbbd	C	c	d	b	b	d	3,0	-1,145	57
Костромская обл.	Cccbbc	C	c	c	b	b	c	2,6	-1,154	58
Ульяновская обл.	Cdbdcc	C	d	b	d	c	c	3,2	-1,343	59
Севастополь	Cbdbcd	C	b	d	b	c	d	3,0	-1,581	60
Респ. Мордовия	Cbccdc	C	b	c	c	d	c	3,0	-1,631	61
Орловская обл.	Cccbcc	C	c	c	b	c	c	2,8	-1,638	62
Новгородская обл.	Cccccд	C	c	c	c	c	d	3,2	-1,654	63
Пензенская обл.	Ccccdc	C	c	c	c	d	c	3,2	-1,705	64
Респ. Северная Осетия - Алания	Cadbdd	C	a	d	b	d	d	3,0	-1,797	65
Чувашская Респ.	Ccddcc	C	c	d	d	c	c	3,4	-1,873	66
Респ. Карелия	Cddbcd	C	d	d	b	c	d	3,4	-1,911	67
Респ. Марий Эл	Cccdcc	C	c	c	d	c	c	3,2	-1,985	68
Оренбургская обл.	Cccdcд	C	c	c	d	c	d	3,4	-1,992	69
Респ. Дагестан	Cbcdcc	C	b	c	d	c	c	3,0	-2,157	70
Респ. Крым	Cdbdcc	C	d	b	d	c	c	3,2	-2,286	71
Курганская обл.	Cdcbdd	C	d	c	b	d	d	3,4	-2,604	74
Кабардино-Балкарская Респ.	Cbdddс	C	b	d	d	d	c	3,4	-2,650	75
Чеченская Респ.	Cacddd	C	a	c	d	d	d	3,2	-2,983	77
Еврейская автономная обл.	Dddddb	D	d	d	d	d	b	3,6	-2,353	72



Регион	Интегральный индекс	Класс*	Ind1	Ind2	Ind3	Ind4	Ind5	Ср. класс	Мета-индекс	Ранг МИ
Карачаево-Черкесская Респ.	Dbdddd	D	b	d	d	d	d	3,6	-2,507	73
Забайкальский край	Dddcdc	D	d	d	c	d	c	3,6	-2,751	76
Псковская обл.	Dddcdd	D	d	d	c	d	d	3,8	-3,016	78
Респ. Бурятия	Dcdddd	D	c	d	d	d	d	3,8	-3,224	79
Респ. Алтай	Ddddd	D	d	d	d	d	d	4,0	-3,539	80
Курская обл.	Dddcdd	D	d	d	c	d	d	3,8	-3,576	81
Респ. Калмыкия	Dddcdd	D	d	d	c	d	d	3,8	-4,364	82
Респ. Адыгея	Dddcdd	D	d	d	c	d	d	3,8	-4,423	83
Респ. Тыва	Ddddd	D	d	d	d	d	d	4,0	-4,493	84
Респ. Ингушетия	Dcdddd	D	c	d	d	d	d	3,8	-5,531	85

Таблица А8. Распределение значений мета-индекса и интегрального индекса институционального развития СМИ по 85 регионам РФ за 2017 г.

Регион	Интегральный индекс	Класс*	Ind1	Ind2	Ind3	Ind4	Ind5	Ср. класс	Мета-индекс	Ранг МИ
Москва	Aaaaaa	A	a	a	a	a	a	1	11,638	1
Санкт-Петербург	Aaaaaa	A	a	a	a	a	a	1	7,943	2
Свердловская обл.	Aaabaa	A	a	a	b	a	a	1	4,780	3
Московская обл.	Aabaaa	A	a	b	a	a	a	1	4,172	4
Новосибирская обл.	Aaaaaa	A	a	a	a	a	a	1	4,132	5
Приморский край	Aaaaaa	A	a	a	a	a	a	1	3,411	6
Ханты-Мансийский АО – Югра	Aaaaba	A	a	a	a	b	a	1	3,406	7
Челябинская обл.	Aaabaa	A	a	a	b	a	a	1	3,138	8
Красноярский край	Ababaa	A	b	a	b	a	a	1	3,096	9
Респ. Татарстан (Татарстан)	Aaabaa	A	a	a	b	a	a	1	2,962	10
Самарская обл.	Aaabba	A	a	a	b	b	a	1	2,820	12
Томская обл.	Aaabba	A	a	a	b	b	a	1	2,397	14
Нижегородская обл.	Aaaca	A	a	a	c	a	a	1	2,361	15
Калининградская обл.	Bbbbaa	B	b	b	b	a	a	2	2,869	11
Краснодарский край	Bbacab	B	b	a	c	a	b	2	2,774	13
Тюменская обл.	Vcabaa	B	c	a	b	a	a	2	2,322	16
Хабаровский край	Babbbb	B	a	b	b	b	b	2	2,246	17
Ямало-Ненецкий АО	Babacb	B	a	b	a	c	b	2	2,128	18
Сахалинская обл.	Bababb	B	a	b	a	b	b	2	1,797	19
Ярославская обл.	Babbbb	B	a	b	b	b	b	2	1,746	20
Воронежская обл.	Vbaca	B	b	a	c	a	a	2	1,596	21
Пермский край	Vbadba	B	b	a	d	b	a	2	1,375	22
Ленинградская обл.	Vbcbab	B	b	c	b	a	b	2	1,280	23
Респ. Саха (Якутия)	Vbabbb	B	b	a	b	b	b	2	1,277	24
Иркутская обл.	Vbbabb	B	b	b	a	b	b	2	1,133	25
Мурманская обл.	Vbbabb	B	b	b	a	b	b	2	1,073	26
Ростовская обл.	Vcbbbb	B	c	b	b	b	b	2	1,062	27
Респ. Башкортостан	Vbbcbb	B	b	b	c	b	b	2	0,979	28
Тульская обл.	Vbbbb	B	b	b	b	b	b	2	0,490	29



Регион	Интегральный индекс	Класс*	Ind1	Ind2	Ind3	Ind4	Ind5	Ср. класс	Мета-индекс	Ранг МИ
Саратовская обл.	Vccbab	B	c	c	b	a	b	2	0,414	30
Камчатский край	Vbcabc	B	b	c	a	b	c	2	0,395	31
Алтайский край	Vcbcab	B	c	b	c	a	b	2	0,308	32
Кировская обл.	Vcbcb	B	c	b	c	b	b	2	0,248	33
Респ. Коми	Vcbacc	B	c	b	a	c	c	2	0,207	34
Липецкая обл.	Vbbcb	B	b	b	c	b	b	2	0,101	35
Кемеровская обл.	Vbcabc	B	b	c	a	b	c	2	-0,022	37
Ставропольский край	Vdbbbb	B	d	b	b	b	b	2	-0,054	39
Магаданская обл.	Vbcacc	B	b	c	a	c	c	2	-0,238	41
Волгоградская обл.	Vbcbbc	B	b	c	b	b	c	2	-0,455	43
Новгородская обл.	Vcbcb	B	c	b	b	c	b	2	-0,536	44
Калужская обл.	Vbbbcc	B	b	b	b	c	c	2	-0,789	49
Ненецкий АО	Cabdcc	C	a	b	d	c	c	3	0,046	36
Омская обл.	Cbbdcb	C	b	b	d	c	b	3	-0,053	38
Архангельская обл.	Ccbccb	C	c	b	c	c	b	3	-0,119	40
Вологодская обл.	Ccbccb	C	c	b	c	c	b	3	-0,413	42
Респ. Карелия	Cccbcb	C	c	c	b	c	b	3	-0,561	45
Ивановская обл.	Cccacc	C	c	c	a	c	c	3	-0,697	46
Удмуртская Респ.	Cccbcc	C	c	c	b	c	c	3	-0,706	47
Севастополь	Cbdbbc	C	b	d	b	b	c	3	-0,773	48
Пензенская обл.	Ccccdb	C	c	c	c	d	b	3	-0,885	50
Владимирская обл.	Cdcbcb	C	d	c	b	c	b	3	-0,934	51
Смоленская обл.	Cbdabd	C	b	d	a	b	d	3	-0,969	52
Амурская обл.	Cdbccc	C	d	b	c	c	c	3	-1,022	53
Брянская обл.	Cccbcb	C	c	c	c	b	b	3	-1,291	54
Астраханская обл.	Cccbcc	C	c	c	b	c	c	3	-1,323	55
Оренбургская обл.	Cdcccc	C	d	c	c	c	c	3	-1,323	56
Тверская обл.	Cdcbcc	C	d	c	b	c	c	3	-1,455	57
Ульяновская обл.	Cdbdcc	C	d	b	d	c	c	3	-1,457	58
Чукотский АО	Cbdacc	C	b	d	a	c	c	3	-1,487	59
Тамбовская обл.	Cdcccc	C	d	c	c	c	c	3	-1,535	60
Респ. Крым	Cbdbbc	C	d	b	d	b	c	3	-1,541	61
Белгородская обл.	Cccbcb	C	c	c	c	b	d	3	-1,606	62
Костромская обл.	Cdcccc	C	d	c	c	c	c	3	-1,607	63
Псковская обл.	Cdccc	C	d	c	c	d	c	3	-1,682	64
Рязанская обл.	Cbccc	C	b	c	c	c	d	3	-1,682	65
Чувашская Респ.	Cdccc	C	c	d	c	c	c	3	-1,706	66
Орловская обл.	Ccccc	C	c	c	c	c	d	3	-1,863	67
Респ. Хакасия	Cdbdc	C	c	d	b	d	c	3	-1,940	68
Курганская обл.	Cdccc	C	d	c	c	d	c	3	-2,069	69
Респ. Северная Осетия - Алания	Cbdbdd	C	b	d	b	d	d	3	-2,236	70
Респ. Дагестан	Ccdcc	C	c	c	d	c	c	3	-2,384	72
Чеченская Респ.	Cbcbdb	C	b	c	d	b	d	3	-2,667	75
Респ. Мордовия	Dcdcd	D	c	d	c	d	d	4	-2,361	71



Регион	Интегральный индекс	Класс*	Ind1	Ind2	Ind3	Ind4	Ind5	Ср. класс	Мета-индекс	Ранг МИ
Забайкальский край	Ddcddc	D	d	c	d	d	c	4	-2,442	73
Респ. Марий Эл	Dcddcd	D	c	d	d	c	d	4	-2,485	74
Еврейская автономная обл.	Ddcddc	D	d	c	d	d	c	4	-2,668	76
Карачаево-Черкесская Респ.	Dcdddd	D	c	d	d	d	d	4	-2,826	77
Респ. Бурятия	Dbdddd	D	b	d	d	d	d	4	-2,848	78
Кабардино-Балкарская Респ.	Dcdddd	D	c	d	d	d	d	4	-3,273	79
Курская обл.	Dddcdd	D	d	d	c	d	d	4	-3,353	80
Респ. Алтай	Ddddddd	D	d	d	d	d	d	4	-3,405	81
Респ. Адыгея	Dcdddd	D	c	d	d	d	d	4	-3,547	82
Респ. Калмыкия	Dddcdd	D	d	d	c	d	d	4	-4,006	83
Респ. Тыва	Ddddddd	D	d	d	d	d	d	4	-4,271	84
Респ. Ингушетия	Dcdddd	D	c	d	d	d	d	4	-4,554	85

Визуализация МС-индекса. Медиакарты

На основе представленной выше классификации регионов построены карты развития медиасферы, визуализирующие дифференциацию институционального развития СМИ в России. Указанные медиакарты представлены в Приложении 5.



Рисунок 6.1. Распределение значений мета-индекса институционального развития СМИ по 85 регионам РФ за 2015 г.

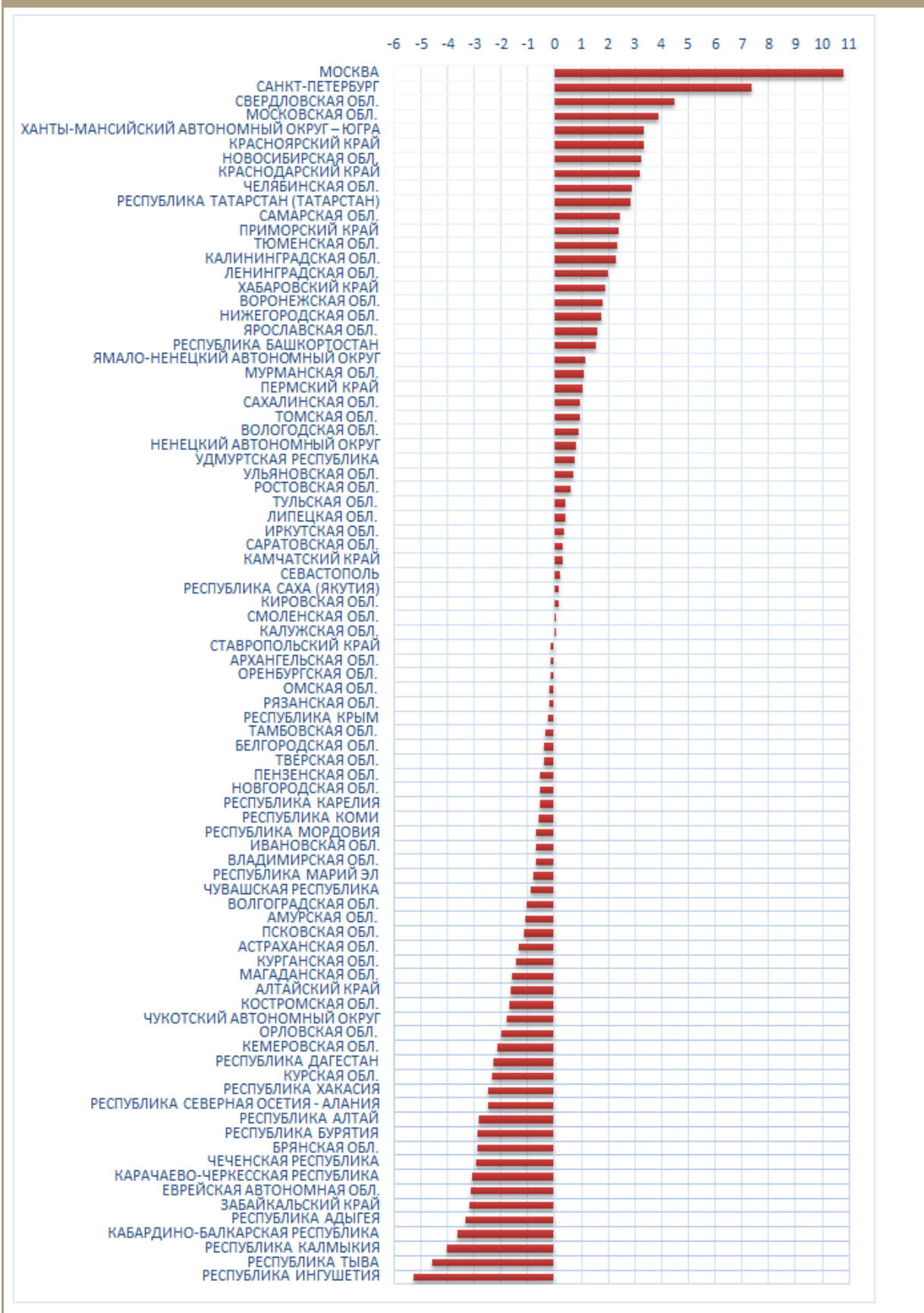




Рисунок 6.2. Распределение значений мета-индекса институционального развития СМИ по 85 регионам РФ за 2016 г.

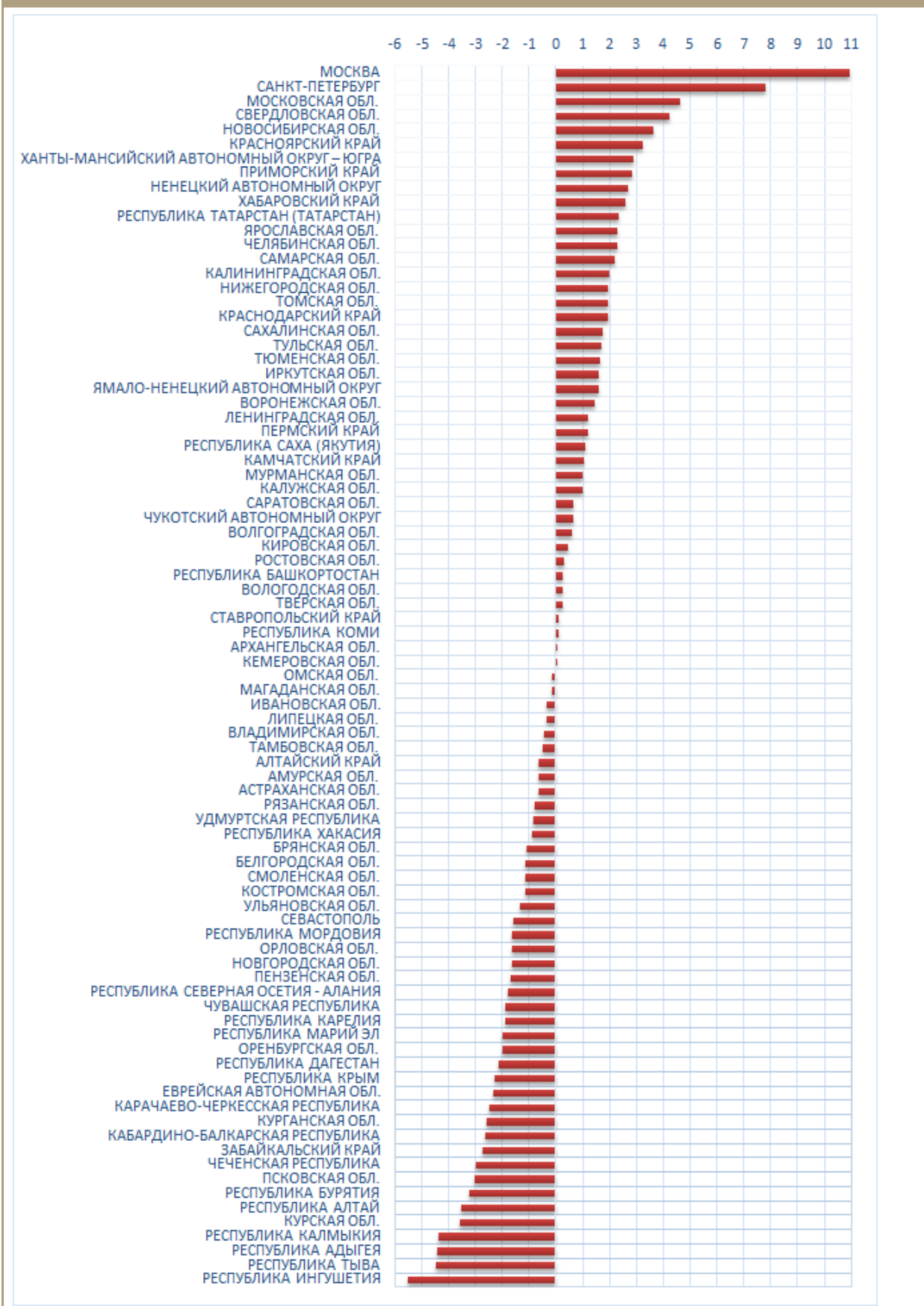
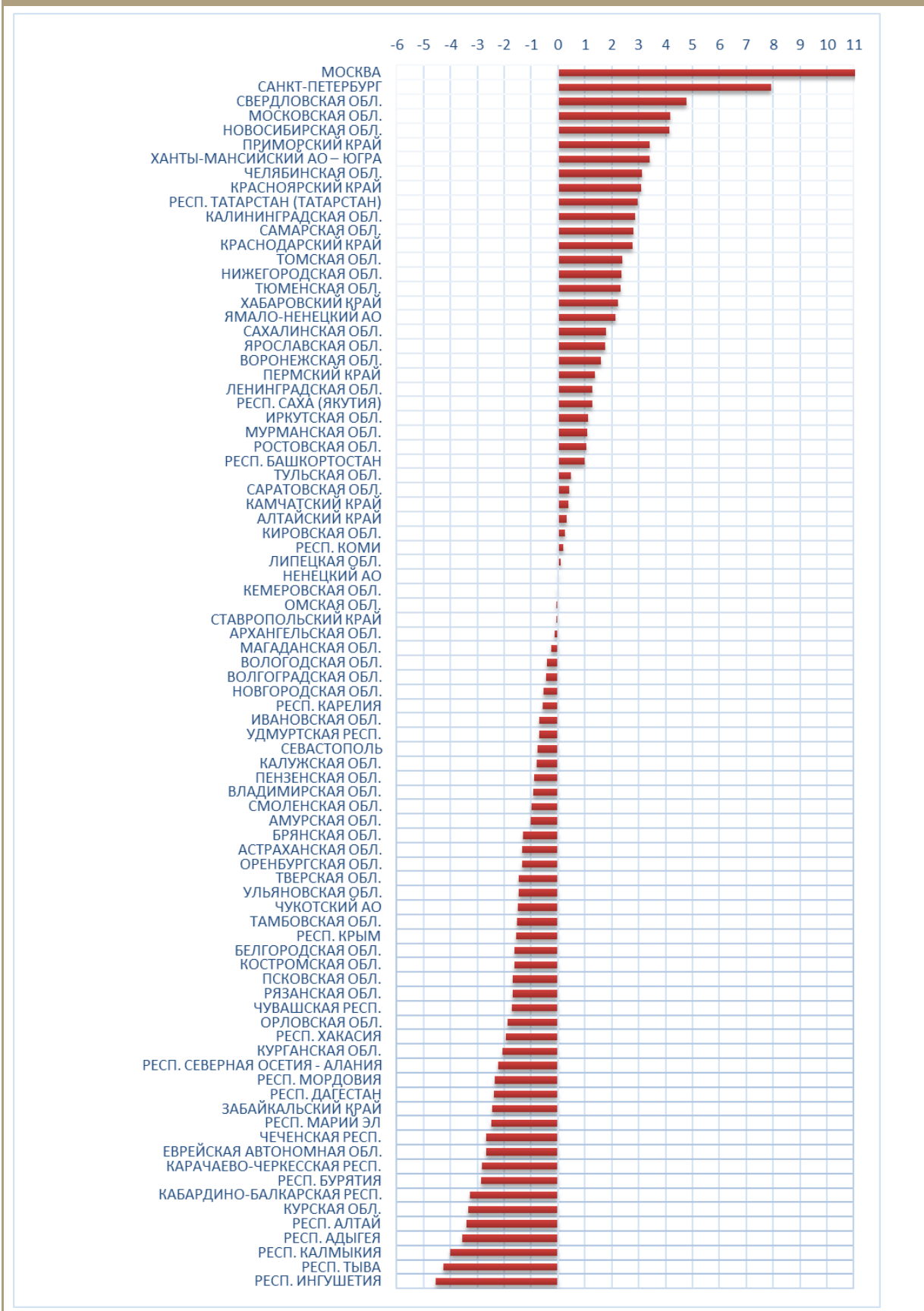




Рисунок 6.3. Распределение значений мета-индекса институционального развития СМИ по 85 регионам РФ за 2017 гг.





Изменения в рэнкинге регионов в течение 2015-2017 гг.

Проект MS-index изначально задумывался как мониторинговый, предполагающий изменения состояния медиасферы в регионах РФ и соответствующее изменение рэнкинга регионов в итоговой классификации. Вместе с тем мониторинг обнаружил довольно стабильную картину состояния распределения медийного потенциала между регионами. 12 самых развитых регионов устойчиво сохраняли свою позицию в классе А все три года. Аналогично 10 наименее развитых регионов также устойчиво оставались в классе D. Анализ значений интегрального индекса и классификации регионов за три волны измерений (2015-2017 гг) показал, что изменение положения в классификации за эти годы в той или иной степени испытали 32 региона из 85 (37,5%). Однако большинство из этих изменений - это неустойчивые (возвратные) переходы на границе классов В и С, то есть переходы, связанные с весьма незначительными изменениями значений мета-индекса. Вместе с тем у 11 регионов (13%) за три года зафиксированы заметные сдвиги, имеющие характер тенденции.

Ниже в табл А9 приведены 7 регионов, добившихся заметного улучшения своего положения в общем рейтинге а также 4 региона, демонстрирующие устойчивую отрицательную динамику рейтинга.

Понятно, что природа серьезных изменений положения регионов в общем рейтинге может быть разной, и она должна быть выявлена на основе детального анализа как динамики отдельных показателей, так и дополнительной информации о положении дел. Эта задача выходит за пределы целей мониторинга, но вместе с тем определяет фокус дальнейших углубленных исследований.

Таблица А9. Регионы с наибольшей динамикой (положительной и отрицательной) развития медиасферы в 2015-2017 гг.

Регион		Интегральный индекс	Класс*	Ind1	Ind2	Ind3	Ind4	Ind5	Ср. класс	Мета-индекс	Ранг МИ	
Регионы опережающего развития (положительная динамика)												
Алтайский край	2015	Cdddbc	C	d	d	d	b	c	3,4	-1,652	65	
	2016	Cccbc	C	c	c	c	b	c	2,8	-0,623	49	16
	2017	Vcbcab	B	c	b	c	a	b	2,2	0,308	32	17
Кемеровская обл.	2015	Cdcdbd	C	c	d	c	b	d	3,2	-2,136	69	
	2016	Vccabc	B	c	c	a	b	c	2,4	0,013	42	27
	2017	Vbcabc	B	b	c	a	b	c	2,2	-0,022	37	3
Магаданская обл.	2015	Cbdacd	C	b	d	a	c	d	2,8	-1,611	64	
	2016	Cbcbcc	C	b	c	b	c	c	2,6	-0,171	44	20
	2017	Vbcacc	B	b	c	a	c	c	2,4	-0,238	41	4
Нижегородская обл.	2015	Vaacab	B	a	a	c	a	b	1,6	1,754	18	
	2016	Vaacab	B	a	a	c	a	b	1,6	1,957	16	2
	2017	Aaaca	A	a	a	c	a	a	1,4	2,361	15	1
Приморский край	2015	Vbabba	B	b	a	b	b	a	1,6	2,391	12	
	2016	Aaaaba	A	a	a	a	b	a	1,2	2,824	8	4
	2017	Aaaaa	A	a	a	a	a	a	1,0	3,411	6	2
Респ. Коми	2015	Cccbcc	C	c	c	b	c	c	2,8	-0,582	53	
	2016	Vbcacc	B	b	c	a	c	c	2,4	0,087	40	13
	2017	Vcbacc	B	c	b	a	c	c	2,4	0,207	34	5
Томская обл.	2015	Vbbcbb	B	b	b	c	b	b	2,2	0,936	25	
	2016	Vbbaba	B	b	b	a	b	a	1,6	1,948	17	8
	2017	Aaabba	A	a	a	b	b	a	1,4	2,397	14	3



Регион		Интегральный индекс	Класс*	Ind1	Ind2	Ind3	Ind4	Ind5	Ср. класс	Мета-индекс	Ранг МИ	
Регионы с отрицательной динамикой												
Вологодская обл.	2015	Bbbbbb	B	b	b	b	b	b	2,0	0,919	26	
	2016	Cbcccb	C	c	b	c	c	b	2,6	0,247	37	-11
	2017	Cbcccb	C	c	b	c	c	b	2,6	-0,413	42	0
Респ. Марий Эл	2015	Cbcccc	C	b	c	c	c	c	2,8	-0,783	57	
	2016	Cccdcc	C	c	c	d	c	c	3,2	-1,985	68	-11
	2017	Dcddcd	D	c	d	d	c	d	3,6	-2,485	74	-6
Респ. Мордовия	2015	Cbcdcb	C	b	c	d	c	b	2,8	-0,685	54	
	2016	Cbccdc	C	b	c	c	d	c	3,0	-1,631	61	-7
	2017	Dcdccd	D	c	d	c	d	d	3,6	-2,361	71	-10
Ульяновская обл.	2015	Vcacca	B	c	a	c	c	a	2,2	0,678	29	
	2016	Cdbdcc	C	d	b	d	c	c	3,2	-1,343	59	-30
	2017	Cdbdcc	C	d	b	d	c	c	3,2	-1,457	58	1



Заключение

По итогам трехлетнего мониторинга состояния медиасферы в регионах России на основе методологии «МС-индекса» можно сделать следующие предварительные выводы.

1. В целом методология комплексного измерения состояния медиасферы в субъектах РФ, основанная на регулярном обновлении данных и обобщении отдельных показателей в комплексные индексы, доказала свою состоятельность и показала способность фиксировать как дифференциацию регионального развития, так и динамику изменений.
2. Состояние медиасферы в России следует признать существенно неоднородным. Различия в развитии института СМИ в сильнейших и слабейших регионах очень велики. В известной степени можно говорить о серьезных дисбалансах развития сферы массмедиа, что создает определенные риски социально-экономического развития страны.
3. При этом указанное непропорциональное распределение потенциала развития медиасферы на протяжении 3 лет измерения в целом можно признать довольно стабильным. Лишь небольшое число регионов продемонстрировало относительную динамику и изменения своего положения в общей классификации (и рэнкинге).
4. Методология МС-индекса и накопленные базы данных позволяют строить медиа-портреты отдельных регионов, наглядно демонстрирующие гармоничность или дисгармоничность развития отдельных аспектов региональной медиасферы, и указывающие таким образом приоритеты в ее дальнейшем развитии.
5. Отдельные частные индексы, характеризующие 5 различных аспектов институционального развития СМИ в регионах, показывают высокие коэффициенты корреляции, свидетельствующие о глубокой взаимосвязи развития медиасубъектов и медиаконтента с условиями деятельности СМИ (среда) и активностью основных стейкхолдеров. Относительно независимыми от других оказались значения индекса, характеризующего состояние аудитории, что помимо прочего может говорить о большей зависимости СМИ от государства и бизнеса, чем от потребителей информации.

В настоящем аналитическом отчете представлены лишь некоторые результаты исследовательского проекта по измерению состояния институционального развития средств массовой информации в субъектах Российской Федерации. Авторы доклада предполагают дальнейшие публикации на основе углубленного анализа накопленных баз данных.



ПРИЛОЖЕНИЕ 5. КАРТОГРАФИЯ РАЗВИТИЯ МЕДИАСФЕРЫ РЕГИОНОВ



Карты представлены компанией «Кардфонд» на основании результатов MS-индекса



A 2017



Карты представлены компанией «Кардфонд» на основании результатов MS-индекса



В 2017



Карты представлены компанией «Кардфонд» на основании результатов MS-индекса



C 2017



Карты представлены компанией «Кардфонд» на основании результатов MS-индекса



D 2017



Карты представлены компанией «Кардфонд» на основании результатов MS-индекса