



# **РЕСПУБЛИКА БЕЛАРУСЬ НАКАНУНЕ ПРЕЗИДЕНТСКИХ ВЫБОРОВ 2006 Г.**

**СЕРИЯ ИНФОРМАЦИОННО-АНАЛИТИЧЕСКИХ ЗАПИСОК**

## ОГЛАВЛЕНИЕ

<b>Выпуск I. Электоральная ситуация .....</b>	<b>4</b>
<b>1. Текущая электоральная ситуация в РБ .....</b>	<b>4</b>
Основные выводы .....	4
1.1. Отношение жителей РБ к политическим лидерам страны .....	5
1.2. Отношение жителей РБ к предстоящим президентским выборам .....	10
1.3. Отношение жителей РБ к политическим партиям.....	10
<b>2. Декларируемое голосование, официальные итоги голосования, "ретроголосование" в РБ - сравнительный анализ.....</b>	<b>11</b>
Краткие выводы .....	11
2.1. Общественное мнение накануне референдума 2004 г. о возможности президента РБ баллотироваться на третий срок .....	13
2.2. Официальные итоги голосования на референдуме и данные exit-poll о голосовании на референдуме.....	14
2.3. "Ретроголосование" на референдуме - результаты массовых опросов о голосовании на референдуме, проведенных после его окончания .....	14
<b>Выпуск II. Социальное самочувствие населения и оценка социально-политической ситуации в стране .....</b>	<b>16</b>
<b>1. Социальное самочувствие населения РБ.....</b>	<b>16</b>
1.1. Общая оценка населением РБ социально-экономического положения в стране.....	16
1.2. Социальное самочувствие населения РБ .....	19
1.3. Самооценка материального положения .....	19
1.4. Протестный потенциал.....	22
1.5. Актуальная социальная проблематика .....	25
<b>2. Оценка населением РБ социально-политической ситуации в стране.....</b>	<b>27</b>
2.1. Общая оценка населением РБ политической обстановки в стране .....	28
2.2. Отношение населения к органам государственной власти .....	30
2.3. Доверие населения социальным институтам .....	32
2.4. О действиях оппозиции .....	34
<b>Выпуск III Ценностные ориентации и информационные предпочтения населения РБ .....</b>	<b>36</b>
<b>1. Ценностные ориентации граждан Республики Беларусь .....</b>	<b>36</b>
Краткие выводы .....	36
1.1. Экономические ценности.....	37
1.2. Политические ценности .....	39
1.3. Толерантность .....	44
1.4. Религиозные ценности.....	47
1.5. Жизненные приоритеты .....	48
1.6. Национальная идентичность.....	49
1.7. Поиск национально-государственной идентичности – к вопросу о национальной идеологии .....	49
<b>2. Информационные предпочтения населения .....</b>	<b>52</b>
2.1. Доверие к СМИ .....	52
2.2. Отношение к белорусским, российским и западным СМИ.....	53

**Выпуск IV. Внешнеполитические ориентации населения РБ ..... 55**

Введение .....	56
1. Отношение населения Беларуси к Союзу РБ и России .....	56
2. Отношение населения РБ к СНГ и ЕЭП .....	59
3. Отношение граждан РБ к Европейскому Союзу .....	61
4. Интеграционные ориентиры населения РБ: в ЕС или в ЕЭП? .....	64
5. Представления о дружественных и недружественных странах .....	66
6. Внешнеполитические ориентации населения РБ как фактор электоральных настроений .....	67

## Выпуск I. Электоральная ситуация

### 1. Текущая электоральная ситуация в РБ<sup>1</sup>

#### Основные выводы

1. Бесспорным (даже безальтернативным) лидером на предстоящих президентских выборах в РБ является А.Лукашенко. Его опросный рейтинг на текущий момент достигает рекордных значений за всю 10-летнюю историю измерений общественного мнения (даже по данным независимых центров). Согласно последним замерам, поддержка А.Лукашенко в общественном мнении сегодня на 10% выше, чем в период проведения референдума в октябре 2004 г.
2. Противниками курса А.Лукашенко называют себя не более 10-15% опрошенного населения. Еще около 25% склонны выражать скорее общее недовольство, но, в то же время, реальной альтернативы действующему президенту РБ не видят. Кроме того, в условиях монополизированного информационного пространства в РБ другие кандидаты просто плохо знакомы электорату, это также делает их рейтинги крайне низкими.
3. Опросы фиксируют закрытость значительной части электората – респонденты отказываются демонстрировать свое мнение (доля затруднившихся ответить сегодня составляет около 35% респондентов, что существенно выше, чем, например, в российских опросах). Возможно, здесь работает фактор страха, опасения за свою безопасность. Кроме того, на это, безусловно, работает и монополизм белорусской политики: сложно делать политический выбор, когда имеется определенное недовольство нынешним курсом, но при этом отсутствуют серьезные альтернативы по персоналиям.
4. Почти 90% населения намерены принять участие в президентских выборах – это лишний раз подтверждает тезис о высокой электоральной мобилизованности населения Белоруссии - даже несмотря на то, что треть из них убеждена в недемократичности предстоящих выборов.
5. Партийные рейтинги также скорее говорят не о партийных предпочтениях населения, а об общей слабости партийной системы в РБ. Свыше 70% респондентов не поддерживает ни одну из существующих партий.

---

<sup>1</sup> В качестве источников данных использованы результаты массовых общенациональных зондажей белорусских исследовательских компаний НОВАК ([www.novak.by](http://www.novak.by)), НИСЭПИ ([www.iiseps.org](http://www.iiseps.org)) и ЕСООМ. Анализируя представленные данные, следует учитывать, что, в отличие от России, в Беларуси нет достаточного количества независимых исследовательских центров. Известно, что компания НИСЭПИ работает исключительно по грантам зарубежных организаций и не скрывает своей оппозиционной направленности. В свою очередь, ЕСООМ рожден в стенах президентской администрации и работает с использованием государственной поддержки.

## 1.1. Отношение жителей РБ к политическим лидерам страны

Текущая электоральная ситуация в Республике Беларусь на сегодняшний момент характеризуется единоличным лидерством действующего Президента страны и отсутствием конкурентоспособных политиков, уровень поддержки которых был бы сопоставим с рейтингом А.Лукашенко.

Согласно данным исследовательских компаний НОВАК и НИСЭПИ (декабрь 2005 г.), число убежденных сторонников А.Лукашенко превышает половину населения: 52-56% опрошенных (см. таблицу 1) готовы отдать за него свой голос на приближающихся президентских выборах. Одновременно число тех, кто выбирает *другого* кандидата, не превышает 15-16% (в совокупности). Открыто заявили, что «ни в коем случае» не стали бы голосовать за Лукашенко около 13% (НОВАК).

Оставшаяся треть опрошенных составляет т.н. «болото», т.е. тех, кто не имеет стойких убеждений, на выборах ведет себя ситуативно, и представляет собой широкое поле для конкуренции разных политических сил, в т.ч. манипуляций (воздействий) «по административной линии».

Таблица 1. ЭЛЕКТОРАЛЬНЫЕ РЕЙТИНГИ БЕЛОРУССКИХ ПОЛИТИКОВ

ЕСЛИ БЫ ЗАВТРА (в ближайшее воскресенье) СОСТОЯЛИСЬ ВЫБОРЫ ПРЕЗИДЕНТА БЕЛАРУСИ, ЗА КОГО БЫ ВЫ ПРОГОЛОСОВАЛИ (кого бы поддержали в первую очередь) <sup>2</sup> ? (в %)	НОВАК	НИСЭПИ	ЕСООМ
	дек. 2005	дек. 2005	нояб.-дек. 2005
За А.Лукашенко	56,3	52,6	75,2
За другого кандидата, в том числе <sup>3</sup> :	6,4	16,3	14,0
А.Милинкевич	2,3	6,6	2,2
А.Лебедько	-	2,4	-
С.Гайдукевич	-	-	2,8
Затрудняюсь ответить, нет ответа	35,5	31,1	2,3

Данные центра ЕСООМ (декабрь 2005 г.) демонстрируют значительно более высокий процент поддержки нынешнего президента А.Лукашенко (75%)<sup>4</sup>.

Очевидно, что на сегодняшний день у оппозиции нет кандидата, которому население могло бы отдать свои симпатии. Ни один из рейтингуемых политиков не набирает поддержки даже у 5% опрошенных. Надо признать, что при наблюдающейся монополии информационного пространства РБ многие политические деятели просто неизвестны значительной части населения (см. Таблицу 2). Некоторое исключение составляют только З.Позняк и С.Гайдукевич – они знакомы примерно 60% респондентов. Остальные же политики для двух третей населения являются малоизвестными фигурами.

<sup>2</sup> В скобках приводятся возможные варианты формулировок разных центров.

<sup>3</sup> Приводятся конкретные фамилии только тех политиков, которые в ходе опроса набрали больше 2% голосов респондентов.

<sup>4</sup> Серьезные отличия данных этой компании от других труднообъяснимы. Возможно, это связано с особенностями построения выборки ЕСООМ, но возможно также (с учетом откровенно пропрезидентского «происхождения» центра), что данные ЕСООМ служат предварительной установкой возможных ориентиров для использования административного ресурса на выборах.

Таблица 2. ИЗВЕСТНОСТЬ ПОЛИТИЧЕСКИХ ДЕЯТЕЛЕЙ РБ (НИСЭПИ, декабрь 2005 г.)

О ком из этих политиков Вы что-нибудь знаете (в %)	Знаю	Не знаю	ЗО/НО
А.Лукашенко	96,9	1,9	1,2
З.Позняк	64,8	31,4	3,8
С.Гайдукевич	57,6	37,0	5,4
А.Милинкевич	36,3	57,5	6,2
В.Фролов	26,1	66,1	7,8
В.Леонов	20,5	72,0	7,5
А.Козулин	19,9	72,3	7,8
А.Войтович	17,5	74,7	7,8
А.Ярошук	12,7	79,3	8
П.Кравченко	11,9	79,8	8,3

При этом данные массовых опросов отнюдь не позволяют сделать вывод о тотальном господстве в стране пропрезидентских настроений. Зондажи фиксируют не менее чем у трети опрошенного населения явное недовольство нынешней властью. Так, по данным НИСЭПИ (декабрь 2005 г.):

- 38% респондентов не согласны с тем, что надо снова избрать А.Лукашенко, а полагают, что *«пришла пора дать шанс ...новому человеку»*,
- 42% хотели бы отдать свой голос на выборах за *«сторонника изменений нынешнего курса»*,
- 32% - проголосовали бы за *«представителя демократической оппозиции»*.

Однако при наличии антипрезидентских настроений у определенной части населения РБ реальной альтернативы А.Лукашенко в общественном мнении не существует. Оппозиционный настрой примерно трети населения Белоруссии практически никак не персонифицируется – население не видит значимого кандидата, который мог бы заменить действующего президента.

Эта тенденция находит подтверждение и в других данных (см. Таблица 3, опрос НИСЭПИ, декабрь 2005 г.). Респондентам задавался вопрос об их выборе в гипотетической ситуации, когда в листах для голосования оказываются только две фамилии – нынешнего президента РБ А.Лукашенко и одного из кандидатов оппозиции.

Наблюдается практически одинаковое распределение ответов по восьми из девяти предложенных в ходе опроса кандидатов. Это говорит о том, что фамилии кандидатов несущественны для опрашиваемых (имеется ввиду оппозиционно настроенная часть электората – около 30-40% опрошенных). Для таких респондентов важно, прежде всего, отдать свой голос *против* А.Лукашенко, нежели сделать позитивный выбор между его противниками на выборах. Именно поэтому две трети из этой категории респондентов предпочитают вообще не делать выбор между двумя предложенными фамилиями, а выбирают ответ *«против всех»*. Таким образом, многие респонденты расценивают выборы, всего лишь как возможность продемонстрировать свои антипрезидентские настроения.

Некоторое исключение из кандидатов составляет, пожалуй, только А.Милинкевич. Притом, что уровень его известности невысок – он не знаком почти 60% респондентам (см. Таблица 2), его рейтинги, как в парном, так и в личном голосовании несколько выше, чем у других оппозиционных кандидатов.

Таблица 3. «ПРЕДСТАВЬТЕ, ЧТО НА ВЫБОРАХ ПРЕЗИДЕНТА БЕЛАРУСИ ПРЕДЛАГАЮТСЯ КАНДИДАТУРЫ А, ЛУКАШЕНКО И ... (ПРЕДЛАГАЕТСЯ ФАМИЛИЯ ОДНОГО ИЗ КАНДИДАТОВ, УКАЗАННЫХ В ЛЕВОМ КРАЙНЕМ СТОЛБЦЕ), ЗА КОГО ИЗ НИХ ВЫ БЫ ПРОГОЛОСОВАЛИ?», (НИСЭПИ, декабрь 2005 г.)

	Лукашенко	Другой кандидат <sup>5</sup>	Ни за одного из них	Затрудняюсь ответить, нет ответа
А.Войтович	56,0	7,3	25,2	11,5
С.Гайдукевич	55,0	9,2	25,1	10,7
З.Позняк	56,4	10,1	23,9	9,5
А.Козулин	56,0	9,7	23,2	11,1
П.Кравченко	56,4	7,0	24,3	12,3
В.Леонов	55,6	7,5	25,3	11,6
А.Милинкевич	54,8	<b>18,1</b>	14,4	12,7
В.Фролов	56,3	8,6	23,5	11,6
А.Ярошук	56,6	7,4	23,9	12,1
Кандидат от демократической оппозиции	54,7	<b>21,4</b>	11,6	12,3

Как видно из табл. 3, при парном голосовании наибольшие шансы получает абстрактная фигура – «кандидат от демократической оппозиции» (21% голосов). Очевидно, что этим числом ограничивается общий потенциал электората демократической оппозиции, однако ни один из конкретных кандидатов в отдельности (кроме А.Милинкевича) в глазах населения не рассматривается как ее достойный представитель (набирая значительно меньше 20%).

Анализ динамики электоральных предпочтений показывает, что, начиная с конца 2003 г. рейтинг А.Лукашенко неуклонно растет (см. Диаграммы 1 и 2, данные НОВАК). Своего минимального значения за 10 лет измерений рейтинг достиг в марте 2003 года и составлял тогда почти 19%. Но уже к концу 2003 г. он вырос до 29%, а за 2004 год – до 43%. В настоящий момент поддержка А.Лукашенко достигла рекордных значений, в том числе по данным независимых центров изучения общественного мнения. Даже в момент референдума, в октябре 2004 г., рейтинг А.Лукашенко составлял около 40%, а сейчас он достиг 56%. Такой высокий рейтинг с уверенностью позволяет говорить о безальтернативности предстоящих президентских выборов. Заметим, кстати, что пики электоральной поддержки Президента приходятся на предвыборные периоды, что свидетельствует об имеющихся ощутимых ресурсах электоральной мобилизации населения страны.

<sup>5</sup> Фамилия «другого кандидата» приведена в левом столбце таблицы.

Диаграмма 1. Динамика электорального рейтинга и антирейтинга А.Лукашенко (НОВАК)

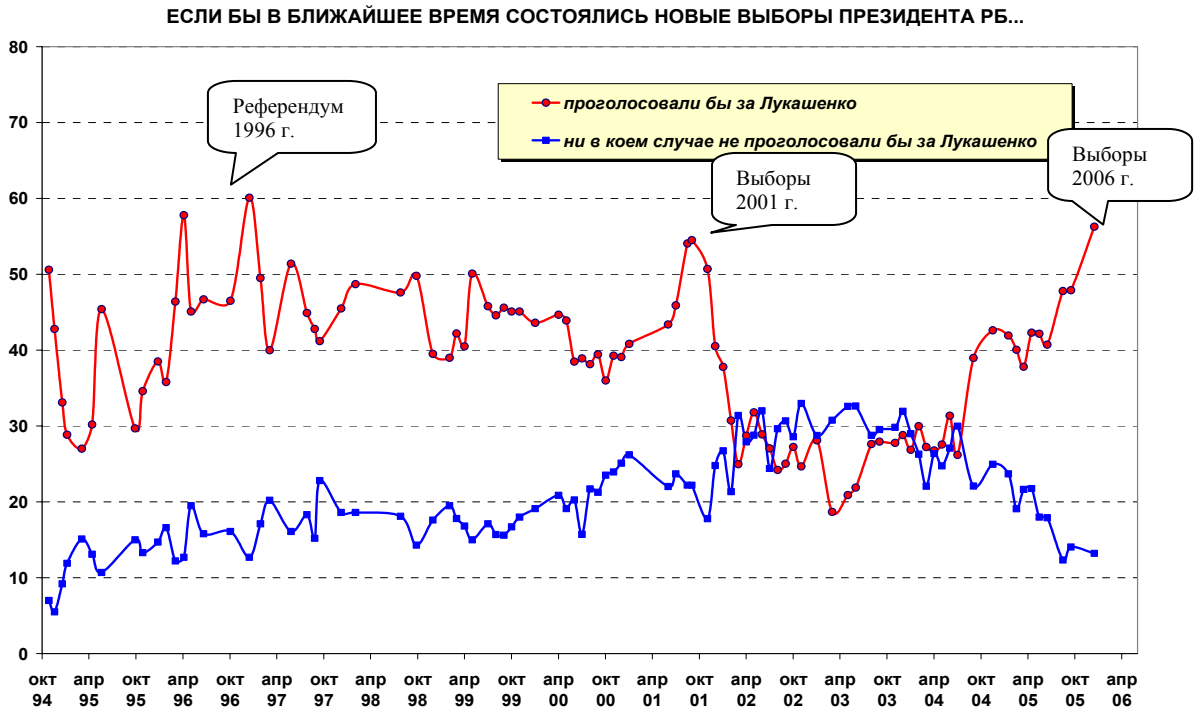
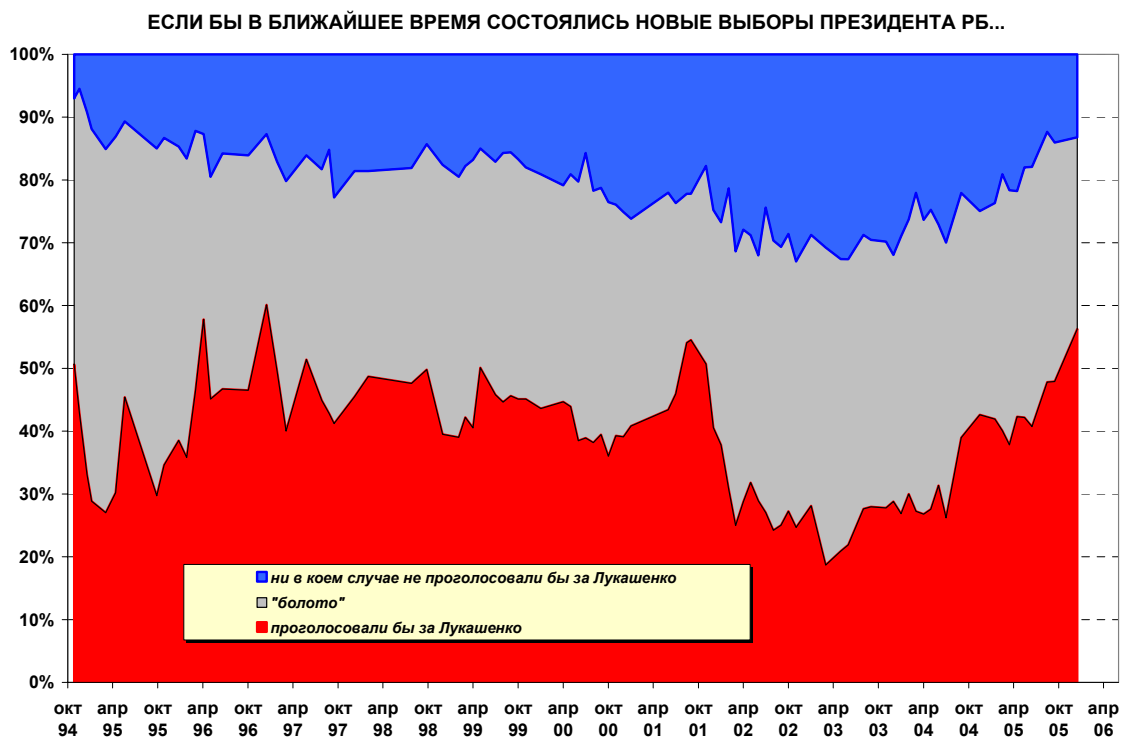


Диаграмма 2. Динамика электорального рейтинга и антирейтинга А.Лукашенко (НОВАК)



Специфическая электорально-политическая ситуация в РБ, когда на политической арене практически монополично «царит» единственный общественно признаваемый лидер, наводит на мысль о некоторых аналогиях с российской ситуацией. Электоральная поддержка В.Путина уже на протяжении нескольких лет



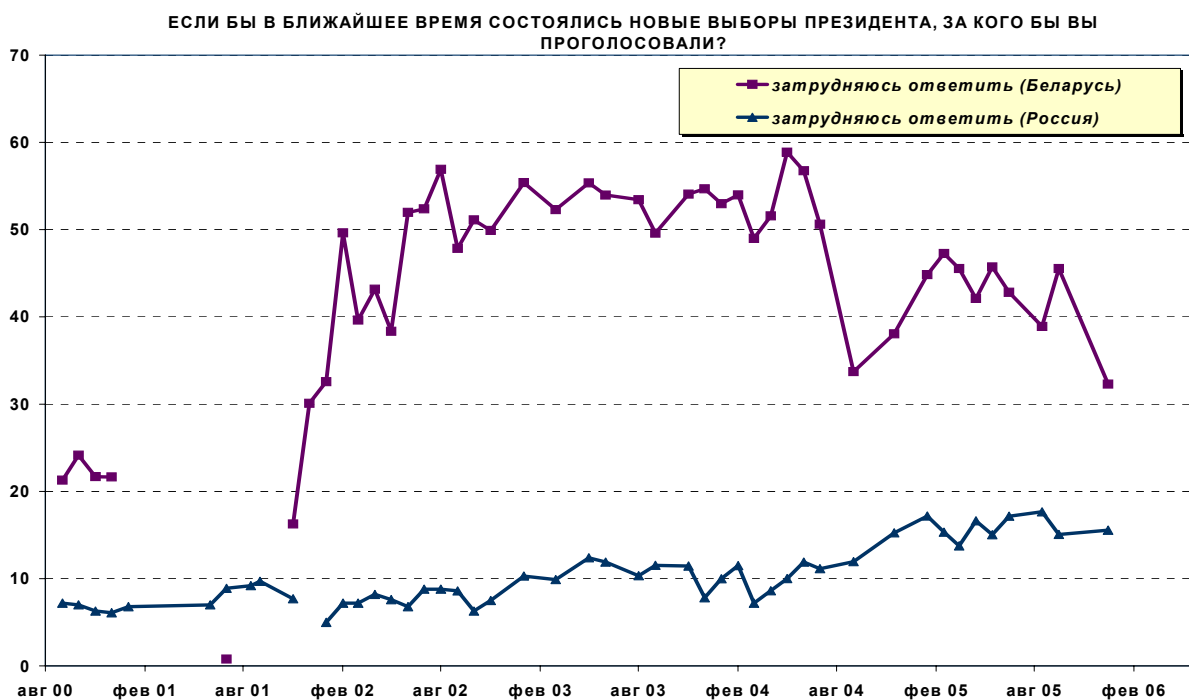
колеблется вокруг 50%. Другие претенденты не набирают больше, чем по 5-6% голосов респондентов. И здесь, и там наблюдается определенный уровень недовольства правящим режимом, однако в условиях безальтернативности на политическом небосклоне большинство отдадут предпочтение уже «известному» президенту.

Однако между Россией и Белоруссией есть все же ряд принципиальных отличий.

Во-первых, за все время президентства В.Путина его электорат демонстрировал высокую степень консолидации – колебания рейтинга были невысоки (в пределах 5% в ту или иную сторону). Электоральный рейтинг А.Лукашенко (притом, что он сохранял однозначное лидерство) изменялся в весьма широком диапазоне (от 20% до 60%). Если указанные колебания не связаны с техническими погрешностями проведения опросов, они могут означать, на наш взгляд, что в Беларуси гораздо в большей степени, чем в России актуализирован запрос со стороны населения на нового лидера страны, и в то же время слабее «связка» между президентом и его электоратом.

Во-вторых, российские электоральные опросы дают более прозрачную картину – доля затруднившихся с ответом стабильна и колеблется в диапазоне 10-15%, т.е. остальные 85-90% респондентов открыто заявляют о своих предпочтениях. В Белоруссии же число респондентов, которые уклоняются от ответа, очень нестабильно и гораздо выше, чем в России. Если смотреть в ретроспективе, то иногда доля «затруднившихся» превышала 50% опрашиваемых (данные центра НОВАК, период начала 2004 г., см. Диаграмму 3, для сравнения приведены данные ФОМ). На сегодняшний момент доля «затруднившихся ответить» достигает по данным разных центров, 30-35% (НИСЭПИ, НОВАК, декабрь 2005 г.). Таким образом, налицо закрытость определенной части белорусского электората, связанная с особенностями политической ситуации в республике, в т.ч. с жестким доминированием президента в информационном поле РБ, известным давлением на оппозиционных лидеров и, как следствие, опасением граждан открыто выразить свое мнение, солидарное с оппозиционным.

Диаграмма 3. (НОВАК, РБ; ФОМ, РФ)



## 1.2. Отношение жителей РБ к предстоящим президентским выборам

Белорусское общество демонстрирует высокий уровень декларируемой электоральной активности. Так, по информации НИСЭПИ (декабрь 2005 г.), от 85% до 90% респондентов заявляют о своем намерении участвовать в президентских выборах 2006 г. И только около 10% либо еще не приняли окончательного решения, либо затруднились дать определенный ответ (табл. 4).

Таблица 4. ДЕКЛАРИРУЕМАЯ ЭЛЕКТОРАЛЬНАЯ АКТИВНОСТЬ ИЗБИРАТЕЛЕЙ РБ (НИСЭПИ, дек. 2005 г.)

Собираетесь ли Вы принимать участие в президентских выборах в 2006 г.?	
Определенно да	49,2
Скорее да	36,8
Скорее нет	5,7
Еще не решил	5,6
ЗО/НО	2,7

Следует отметить, что при высоком уровне декларируемой электоральной активности многие избиратели уверены, что предстоящие выборы **не будут «свободными и справедливыми»** (см. Таблицу 5). Получается, что как минимум 20-25% населения сомневается в демократичности выборов и, тем не менее, собирается принять в них участие.

Таблица 5. КАК ВЫ ДУМАЕТЕ, БУДУТ ЛИ ПРЕЗИДЕНТСКИЕ ВЫБОРЫ 2006 Г, СВОБОДНЫМИ И СПРАВЕДЛИВЫМИ? (НИСЭПИ)

Да	49,2
Нет	33,8
ЗО/НО	17,0

О толерантности белорусских избирателей в сочетании с высоким электоральным активизмом говорит и тот факт, что даже *«если итоги президентских выборов будут сфальсифицированы»*, только 13% опрошенных готовы выйти на улицы для демонстрации своего протеста. И свыше 70% уверенно заявили, что в акциях протеста принимать участия не собираются.

## 1.3. Отношение жителей РБ к политическим партиям

Анализ белорусских партийных рейтингов демонстрирует принципиальные различия между ситуациями в РБ и России.

Свыше 75% опрошенного населения РБ отказываются делать выбор в пользу какой-либо из партий. Оставшиеся 25% практически равномерно «размазывают» свои голоса по десятку партий: таким образом, ни одна из них не набирает более 6% голосов (см. Таблицу 6).

Основная масса белорусского населения предпочитает не поддерживать ни одну из белорусских партий вовсе не из соображений протеста (*«против всех»* высказываются только 5% опрошенных). Подавляющее большинство просто затрудняется дать какой-либо ответ, либо вообще отказывается отвечать. Разница между рейтингами разных партий находится в границах статистической погрешности.

Аналогичным образом очень сложно говорить и о динамике в этих рейтингах, т.к. колебания составляют доли процента.

В «партийном» поле России есть доминирующая партия, имеющая в общественном мнении «связку» с Президентом и активно использующая символический капитал ВВП. В Беларуси нет ни одной доминирующей партии; партии вообще не воспринимаются населением как политический объект. А.Лукашенко принципиально находится вне партийного пространства. При этом в республике отсутствует не только пропрезидентская, но и сколько-нибудь серьезная оппозиционная партия (в отличие от России, где оппозиция более консолидирована).

**Таблица 6. РЕЙТИНГ ПАРТИЙНО-ЭЛЕКТОРАЛЬНЫХ ПРЕДПОЧТЕНИЙ НАСЕЛЕНИЯ РБ (НОВАК)**

ЕСЛИ БЫ В БЛИЖАЙШЕЕ ВРЕМЯ СОСТОЯЛИСЬ ВСЕОБЩИЕ ВЫБОРЫ, ЗА КАКУЮ ИЗ ПЕРЕЧИСЛЕННЫХ НИЖЕ ПАРТИЙ ВЫ БЫ ПРОГОЛОСОВАЛИ?						
	сен.00	апр.02	авг.02	сен.02	январь.05	апр.05
1. Либерально-демократическая партия (Гайдукевич)	1,6	1,8	3,8	3,5	3,6	4,0
2. Коммунистическая партия Белоруссии (Чикин)	2,9	3,6	3,3	3,6	1,4	2,3
3. Белорусская партия труда (Бухвостов)	1,3	1,6	1,3	2,2	4,0	
4. Женская партия «Надзея»	5,2	4,0	5,6	6,5	5,7	6,3
5. Белорусская социал-демократическая партия «Народная Громада» (Статкевич)	1,5	1,4	2,2	1,2	3,4	2,2
6. Объединенная гражданская партия (Лебедько)	1,2	1,5	2,2	2,4	2,1	2,9
7. Консервативно-христианская партия БНФ (Позняк)	1,5	1,0	0,9	1,3	0,8	1,3
8. Партия Белорусского Народного Фронта (Вечерка)	1,4	0,7	0,4	0,9	1,1	1,8
9. Белорусская социал-демократическая Громада (Шушкевич)	2,6	2,2	3,0	2,5	3,1	3,9
10. Партия коммунистов Белорусская (Калякин)	1,2	0,4	1,3	0,9	1,2	0,9
Другая	1,1	0,3	0,3	0,2	0,3	0,4
Против всех	12,0	14,5	10,7	13,7	0,9	5,1
Не пошел бы голосовать	5,9	6,6	7,4	7,6		
Отказ от ответа	5,0	3,7	4,5	2,8	20,9	17,5
Затрудняюсь ответить	44,5	47,7	45,1	43,2	51,7	51,6

## 2. Декларируемое голосование, официальные итоги голосования, "ретроголосование" в РБ - сравнительный анализ

### Краткие выводы

1. Результаты проведенных в РБ зондажей о продлении президентских полномочий А.Лукашенко демонстрируют хорошую воспроизводимость: данные опросов, проведенных до, во время и после референдума, а также опросов разных исследовательских компаний в целом хорошо согласуются между собой, что свидетельствует о достаточно высоком уровне их объективности.

2. Известно, что опросные данные никогда абсолютно точно не совпадают с официальными итогами голосования: опросы не захватывают некоторые категории голосующих (например, военных и т.п.), существуют статистические погрешности выборки и т.п. Однако при высоком качестве организации опросов предельные отклонения составляют не более 5-10%. Величина реального отклонения может свидетельствовать о том, насколько официальные данные отражают реальное голосование. В РБ, как показал анализ, различия в опросных и официальных данных значительно превышают указанную величину предельного отклонения
3. Опыт сравнительного изучения белорусских опросных данных и реального голосования на избирательных участках говорит о том, что официальные итоги предстоящих выборов в РБ весьма затруднительно предсказать, исходя только из анализа результатов опросов общественного мнения. Тем не менее, опросы позволяют косвенным образом обнаружить возможности и ориентиры использования административного ресурса.

Анализ опыта предвыборных зондажей общественного мнения в России свидетельствует, что опросы являются довольно точным инструментом для измерения параметров электоральных настроений населения и успешно используются для прогнозирования итогов выборов (особенно общенационального масштаба). Понятно, что точность измерения зависит от ряда причин, связанных как с самим процессом замера (в первую очередь, с качеством организации и проведения опроса), так и с внешним контекстом, в котором проходят выборы (являются ли они действительно свободным волеизъявлением избирателей или несвободны от давления в той или иной форме на голосующих, использования административного ресурса и т.п.).

Что касается возможностей использования результатов массовых опросов для прогнозирования итогов выборов в Республике Беларусь, то известно, что еще пять лет назад накануне предыдущих президентских выборов в 2001 г. данные предвыборных зондажей были в целом сопоставимы с объявленными ЦИК официальными итогами. Прогноз результатов голосования, составленный ЦИРКОН на основе данных белорусских центров «НОВАК», НИСЭПИ, «Зеркало» и др. «обеспечивал» победу А.Лукашенко с 65% голосов избирателей. Согласно официальным данным, за нынешнего белорусского Президента проголосовали тогда 75,6% граждан. По мнению некоторых экспертов, административный ресурс был использован в «приличных» пределах, обеспечив умеренный дополнительный прирост рейтинга в объеме 10% активных избирателей.

Однако в последние год-два ситуация в РБ сильно изменилась. Чтобы иметь возможность адекватно «отнестись» к данным, представленным в предыдущем разделе (об электоральных настроениях населения Беларуси накануне президентских выборов - 2006), была предпринята попытка «ретроанализа»: сопоставления имеющихся опросных данных с официальными данными об итогах голосования. Для анализа использованы материалы массовых опросов и данные белорусского ЦИК о голосовании на референдуме в октябре 2004 г. о третьем сроке Президента РБ.

## 2.1. Общественное мнение накануне референдума 2004 г. о возможности президента РБ баллотироваться на третий срок

Летом 2004 г. подавляющее большинство белорусов (от 80% до 88% по данным разных центров) не сомневались, что А.Лукашенко будет добиваться продления своих полномочий на третий срок. Отношение к этой инициативе Президента РБ было весьма неоднозначным: в массовых опросах, проведенных в июне-июле, отсутствие поддержки этой инициативы декларировали около половины граждан.

Так, в ходе общенационального зондажа (компания НОВАК, июль 2004 г.) 50% респондентов ответили, что, по их мнению, Лукашенко *не следует баллотироваться на третий срок президентства*. Сходные результаты были получены и в ответах на прямые вопросы о третьем сроке (см. табл. 7).

**Таблица 7. ЕСЛИ НА РЕФЕРЕНДУМ БУДЕТ ВЫНЕСЕН ВОПРОС ОБ ОТМЕНЕ ОГРАНИЧЕНИЙ НА ПРАВО ЗАНИМАТЬ ПРЕЗИДЕНТСКИЙ ПОСТ ОДНИМ И ТЕМ ЖЕ ЧЕЛОВЕКОМ БОЛЕЕ ДВУХ РАЗ ... КАК ВЫ БУДЕТЕ ГОЛОСОВАТЬ? (НОВАК, июль 2004 г.)  
... ПОДДЕРЖИТЕ ЛИ ВЫ ЭТУ ИНИЦИАТИВУ А. ЛУКАШЕНКО? (НИСЭПИ, июль 2004 г.)**

	НОВАК, июль 2004 г.	НИСЭПИ, июль 2004 г.
За отмену ограничений / Да, поддержку инициативу	23,0	35,2
Против отмены ограничений / Нет, не поддержку инициативу	<b>52,8</b>	<b>50,9</b>
Затрудняюсь ответить, отказ от ответа	24,2	13,9

Таким образом, летом 2004 г. около половины населения республики заявляла в опросах, что будет голосовать против возможности баллотироваться на третий президентский срок, и от четверти до трети респондентов заявляли о своей поддержке инициативе Лукашенко.

В сентябре (накануне референдума) распределение голосов несколько изменилось; с одной стороны, сыграла определенную роль агитационная и пропагандистская кампания, с другой – несомненное влияние оказала и формулировка вопроса (повторившая формулировку референдума), звучавшая, мягко говоря, слишком «затейливо» для референдума (если не сказать «иезуитски»). Но и тогда общественное мнение в республике было расколото, и ни о каком единстве речь не шла: «за» высказалось чуть менее половины опрошенных, «против» - более трети (табл. 8).

**Таблица 8. КАКИМ ОБРАЗОМ ВЫ БЫ, СКОРЕЕ ВСЕГО, ПРОГОЛОСОВАЛИ НА РЕФЕРЕНДУМЕ ПО ВОПРОСУ: «РАЗРЕШАЕТЕ ЛИ ВЫ ПЕРВОМУ ПРЕЗИДЕНТУ РЕСПУБЛИКИ БЕЛАРУСЬ АЛЕКСАНДРУ ГРИГОРЬЕВИЧУ ЛУКАШЕНКО УЧАСТВОВАТЬ В КАЧЕСТВЕ КАНДИДАТА В ПРЕЗИДЕНТЫ РЕСПУБЛИКИ БЕЛАРУСЬ В ВЫБОРАХ ПРЕЗИДЕНТА И ПРИНИМАЕТЕ ЛИ ЧАСТЬ ПЕРВУЮ СТАТЬИ 81 КОНСТИТУЦИИ РЕСПУБЛИКИ БЕЛАРУСЬ В СЛЕДУЮЩЕЙ РЕДАКЦИИ: «ПРЕЗИДЕНТ ИЗБИРАЕТСЯ НА ПЯТЬ ЛЕТ НЕПОСРЕДСТВЕННО НАРОДОМ РЕСПУБЛИКИ БЕЛАРУСЬ НА ОСНОВЕ ВСЕОБЩЕГО, СВОБОДНОГО, РАВНОГО И ПРЯМОГО ИЗБИРАТЕЛЬНОГО ПРАВА ПРИ ТАЙНОМ ГОЛОСОВАНИИ»? – «ДА» ИЛИ «НЕТ» (НОВАК, сентябрь 2004 г.)**

Да	<b>47,5</b>
Нет	37,0
НЗ/ЗО	9,7
Отказ от ответа	5,8

## 2.2. Официальные итоги голосования на референдуме и данные exit-poll о голосовании на референдуме

Известно, что в рамках референдума был организован exit-poll (Институтом Гэллапа). Он показал, что, в поддержку Лукашенко высказались примерно 48% всех избирателей, против – около 27%.

Согласно же официальным данным ЦИК Республики Беларусь, в референдуме о возможности А.Лукашенко баллотироваться на третий срок в октябре 2004 г. приняли участие 90% избирателей РБ, и при этом 79% граждан республики проголосовали в поддержку Лукашенко. Таким образом, результаты exit-poll оказались гораздо ближе данным предвыборных соцопросов, чем официально объявленным итогам голосования: различия между опросными данными и официальными итогами голосования на референдуме составили почти 30%.

Опыт российских электоральных исследований (в частности, исследований ЦИРКОН) позволяет прогнозировать, например, явку избирателей в подавляющем большинстве регионов с точностью до 3-4%. Исключение составляют регионы, в которых, по мнению многих экспертов, задействуется т.н. административный ресурс: в них отклонения прогнозных данных от официальных могут составлять от 10% до 20%. Различия между опросными и официальными данными о результатах голосования на референдуме в РБ таковы, что их невозможно объяснить, исходя из опыта исследований в России (и в Украине), даже учитывая возможности административного ресурса. Да и различия в данных exit-poll, проводящихся в России, с официальными результатами голосований, никогда не были столь разительны.

## 2.3. "Ретроголосование" на референдуме - результаты массовых опросов о голосовании на референдуме, проведенных после его окончания

«Ретроголосование» - вопросы об участии и голосовании на прошедших выборах - достаточно регулярно используется в массовых опросах. Опыт российских исследований показывает, что данные «ретроголосования» имеют определенные отличия от официальных данных избирательных комиссий. К примеру, поствыборные опросы, как правило, фиксируют повышенный процент участия в выборах; кроме того, победитель выборной гонки при «ретроголосовании» также получает обычно несколько больше голосов, чем в реальности по официальным данным ЦИК.

Анализ данных «ретроголосования» на референдуме в Беларуси показал, что они отличаются от официальных данных ЦИК РБ примерно в той же степени, как и данные предвыборных опросов, т.е. весьма существенно (см. табл. 9).

Таблица 9. КАК ВЫ ГОЛОСОВАЛИ НА РЕФЕРЕНДУМЕ 17 ОКТЯБРЯ 2004 ГОДА?

	НОВАК, июнь 2005 г.	НИСЭПИ, сент. 2005 г.
Голосовал за то, чтобы разрешить А.Лукашенко участвовать в выборах и за изменение конституции	46,3	46,8
Голосовал против того, чтобы разрешить А.Лукашенко участвовать в выборах и против изменения конституции	18,6	25,4
Я вообще не голосовал	15,3	20,7
Я не хочу отвечать на этот вопрос	19,8	7,1

Заметим, что доля респондентов, заявивших, что они голосовали на референдуме в поддержку А.Лукашенко, практически совпадает с долей тех, кто

выражал намерение голосовать именно так накануне референдума в сентябре 2004 г. (по данным компании НОВАК). Как видно, эта доля **заметно ниже официальных результатов референдума**. Даже если присовокупить к утверждающим, что они голосовали в поддержку Лукашенко, тех, кто отказался отвечать на вопрос (предположив, что и они реально голосовали «за»), все равно до официального итога эта цифра «не дотягивает».

Добавим, что на вопрос *«Каково Ваше отношение к референдуму 2004 г., предоставившему А.Г.Лукашенко право избираться Президентом РБ неограниченное количество раз?»* 44% респондентов ответили *«не одобряю»* и 39% - *«одобряю»* (май 2005 г, НОВАК).

Кстати, отношение населения к официальным данным ЦИК можно определить как достаточно скептическое. Через месяц после референдума (в ноябре 2004 г.) 38% участников опроса компании НОВАК заявили, что, по их мнению, в ходе подсчета голосов по референдуму были допущены факты мошенничества, и только 29% - что таких фактов не было (33% затруднились или отказались отвечать на вопрос). Четверть респондентов (в опросе той же Лаборатории НОВАК в июне 2005 г.) сообщили, что больше доверяют данным exit-poll, чем цифрам ЦИК (данные ЦИК вызывают доверие лишь у 33% граждан).

## **Выпуск II. Социальное самочувствие населения и оценка социально-политической ситуации в стране**

### **1. Социальное самочувствие населения РБ**

#### **Основные выводы**

1. Несмотря на некоторые позитивные улучшения последних лет, общий уровень жизни населения в РБ невысок. Тем не менее, белорусы относятся к своим тяготам достаточно терпимо, оценивая свое экономическое состояние скорее как среднее и хорошее, нежели плохое. Настрой большей части белорусского населения спокойный, без излишней тревожности (которая, например, свойственна россиянам).
2. Общее социально-экономическое положение в стране население оценивает более позитивно и спокойно. Свыше 80% населения считает его «средним» и «хорошим». Причем налицо существенное сокращение негативных оценок за последнюю пару лет.
3. Благоприятные оценки личного благосостояния и общей ситуации в стране в определенной мере формируются за счет информационного влияния, а не за счет высокого уровня жизни. Белорусские СМИ, в отличие от российских, в большинстве своем не склонны «нагнетать ситуацию», акцентировать внимание на негативе, и представляют населению благоприятную в целом картину экономической и политической жизни в стране. В этой связи вполне объясним и низкий протестный потенциал в РБ.
4. Наиболее острая проблема, стоящая перед большинством белорусов, - материально-бытовые трудности. Остальные проблемы носят скорее локальный характер и актуальны для ограниченного числа респондентов. Во многом это объясняется закрытостью белорусского общества, монополией медийного пространства, а также невысоким уровнем притязаний большинства населения.

#### **1.1. Общая оценка населением РБ социально-экономического положения в стране**

Общий уровень жизни в РБ сравнительно невысок<sup>6</sup>. Несмотря на это, белорусское население достаточно спокойно оценивает ситуацию в стране. Если сравнить данные по РБ с аналогичными российскими показателями, то белорусское население отличается более высоким положительным настроением, в ответах белорусов присутствует больше позитива и гораздо меньше отрицательных оценок. Причем

---

<sup>6</sup> Об этом пойдет речь ниже (см. раздел 1.3).



данные разных белорусских исследовательских центров дают в целом идентичную картину, что косвенно говорит о высокой степени объективности полученных результатов.

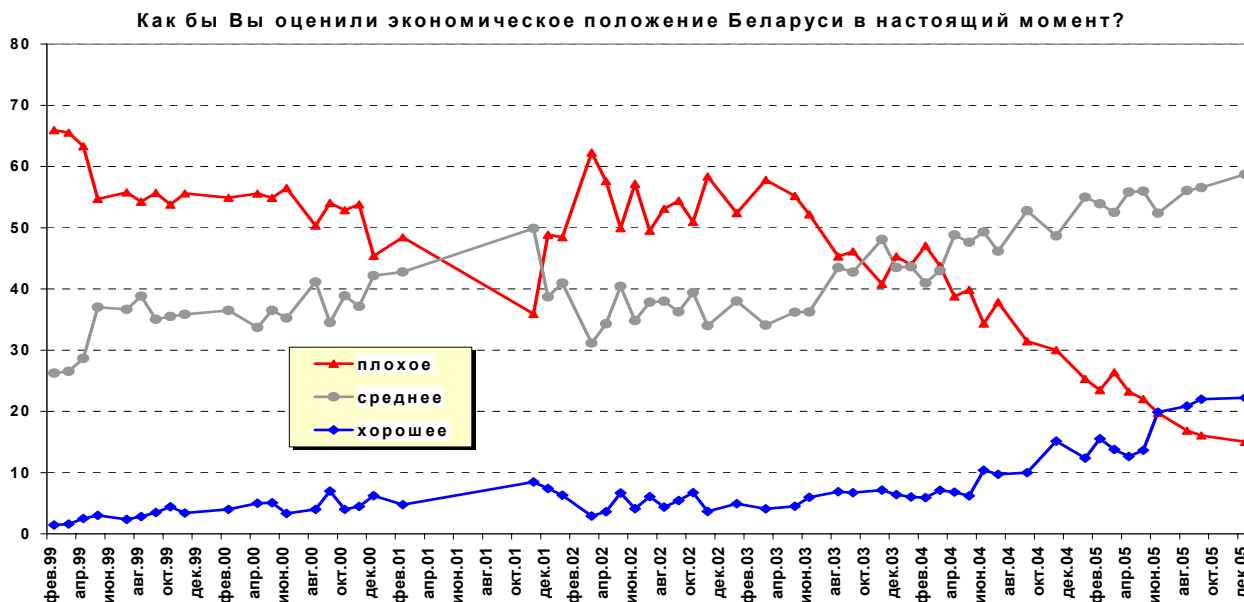
Таблица 1.1-1. ОЦЕНКА ЭКОНОМИЧЕСКОГО ПОЛОЖЕНИЯ в РБ (в сравнении с РФ)

КАК БЫ ВЫ ОЦЕНИЛИ ЭКОНОМИЧЕСКОЕ ПОЛОЖЕНИЕ БЕЛАРУСИ (РОССИИ) В НАСТОЯЩИЙ МОМЕНТ?	Беларусь		Россия (Левада-центр)
	НОВАК	ЕСОМ	нояб. 2005
	дек. 2005	нояб.-дек. 2005	
Очень хорошее	22,2	28,4	4,9
Среднее	58,7	56,2	40,4
Плохое	15,0	15,4	41,8

Практически 80% опрошенных оценивают нынешнюю экономическую ситуацию в РБ вполне удовлетворительно (дали оценки «средне» и «хорошо»). Только около 15% называют ее «плохой» или «очень плохой». В России восприятие текущей экономической ситуации отличается существенным образом: здесь число неудовлетворительных ответов в несколько раз выше и практически уравнивается с числом удовлетворительных ответов (чуть больше чем по 40%).

Изучение этих показателей в динамике показывает, что и здесь настрой белорусского общества оказывается значительно более позитивным. За последние пять лет<sup>7</sup> число положительных ответов среди жителей Беларуси увеличилось более чем в 5 раз (с 4% до 22%), количество же отрицательных оценок сократилось пропорционально - почти в 4 раза (с 58% до 15%<sup>8</sup>). Увеличилась и доля т.н. «средних» оценок – с 35% до 60%. Аналогичные показатели в России гораздо менее позитивны, но более стабильны

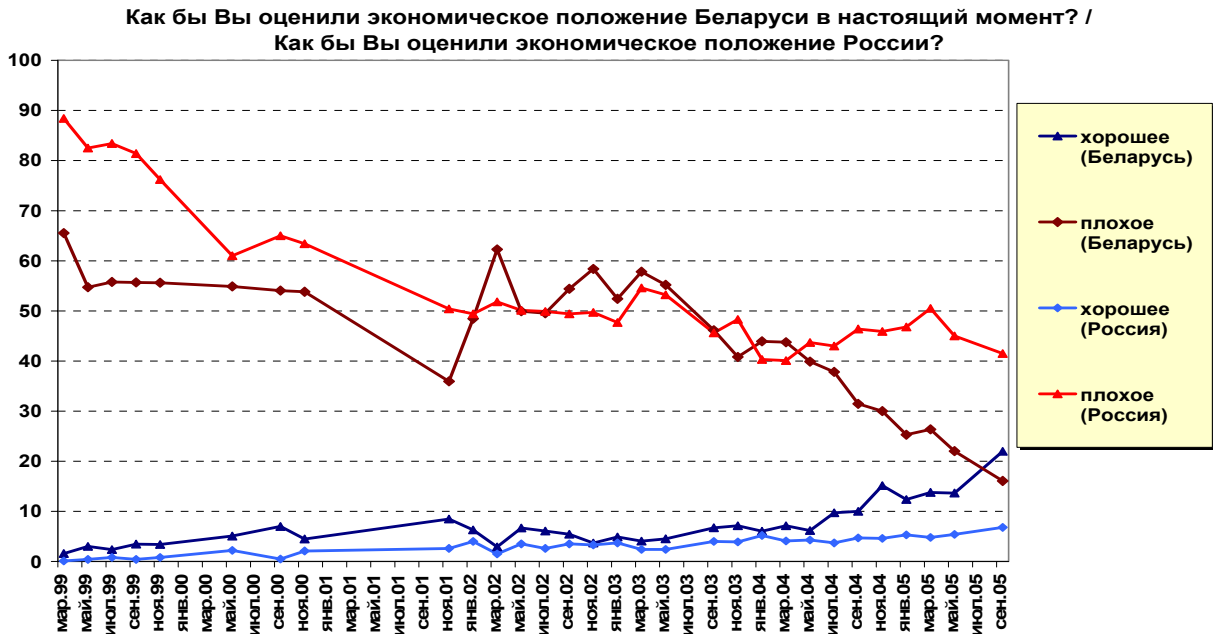
Диаграмма 1.1-1. ДИНАМИКА ОЦЕНКИ НАСЕЛЕНИЕМ ЭКОНОМИЧЕСКОГО ПОЛОЖЕНИЯ в РБ (НОВАК, 1999-2005 гг.)



<sup>7</sup> Для сравнения берутся показатели рубежа 2001- 2002 гг., когда ситуация в РБ была наиболее критичной.

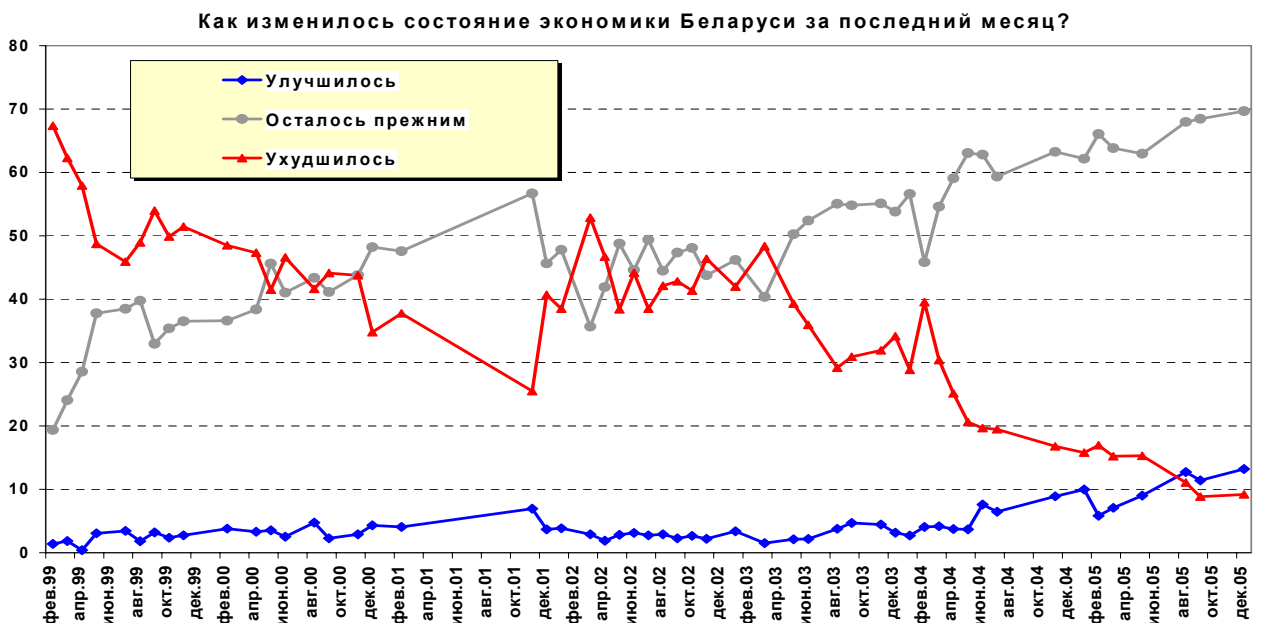
<sup>8</sup> В том числе значительно сократилось и число резко отрицательных оценок (число тех, кто оценивает социально-экономическую ситуацию в РБ как «очень плохую») – с 17,5% до 2,2%.

Диаграмма 1.1-2. ДИНАМИКА ОЦЕНКИ НАСЕЛЕНИЕМ ЭКОНОМИЧЕСКОГО ПОЛОЖЕНИЯ В РБ (в сравнении с РФ), (НОВАК, Левада)



Некоторая тенденция к улучшению ситуации (сокращение числа негативных оценок за счет увеличения нейтральных и положительных) проявляет себя и в ответах респондентов на вопрос «Как изменилось состояние экономики Беларуси за последний месяц?». Доля резко негативных оценок сокращается и в настоящий момент не превышает 10%. Справедливости ради, стоит все же отметить, что позитивная тенденция в данном случае означает не улучшение экономической ситуации в РБ, а ее стабилизацию в глазах населения. Большинство опрошенных склонны отмечать скорее отсутствие негативных изменений, нежели наличие какой-либо положительной динамики.

Диаграмма 1.1-3. ВОСПРИЯТИЕ НАСЕЛЕНИЕМ РБ ЭКОНОМИЧЕСКИХ ИЗМЕНЕНИЙ В СТРАНЕ (НОВАК)



## 1.2. Социальное самочувствие населения РБ

По сравнению с российскими данными, показатели социального самочувствия населения РБ выглядят более благополучными.

Соотношение между теми, кто удовлетворен своей жизнью, и теми, кто недоволен ею, в РБ составляет 60% к 40%. В России же наблюдается прямо противоположная картина - больше половины россиян (около 60%) в целом не удовлетворены своей жизнью.

Причем, если два года назад показатели социального самочувствия населения России и Белоруссии были практически одинаковыми (число недовольных жизнью немного превышало 50%), то к настоящему моменту все более усиливается расхождение между двумя странами. В Белоруссии все больше начинают преобладать позитивные оценки, а в России их число неуклонно сокращается.

**Таблица 1.2-1. ОБЩАЯ УДОВЛЕТВОРЕННОСТЬ СОБСТВЕННОЙ ЖИЗНЬЮ в РБ (в сравнении с РФ), (НОВАК, ВЦИОМ)**

<b>СКАЖИТЕ, В ЦЕЛОМ, ВЫ УДОВЛЕТВОРЕННЫ ИЛИ НЕ УДОВЛЕТВОРЕННЫ ЖИЗНЬЮ, КОТОРУЮ ВЫ ВЕДЕТЕ?</b>								
	Октябрь 2005 г.		Апрель 2005 г.		Сентябрь 2004 г.		Апрель 2004 г.	
	Россия	Беларусь	Россия	Беларусь	Россия	Беларусь	Россия	Беларусь
Удовлетворен	40,2	<b>58,4</b>	43,7	<b>55,8</b>	47,5	<b>49,5</b>	45,8	43,9
Не удовлетворен	<b>58,1</b>	39,3	<b>55,6</b>	39,8	<b>50,6</b>	46,9	<b>52,7</b>	<b>52,8</b>
Затр. ответить	1,8	2,3	0,7	4,4	1,9	3,6	1,5	3,2

## 1.3. Самооценка материального положения

Большинство респондентов признается, что живет не богато. Опросы общественного мнения показывают, что белорусское общество достаточно однородно по уровню своего материального благополучия. От 50% до 60%, по разным данным, оценивают экономическое положение своей семьи как среднее. Не менее 20% опрошенных называют материальное положение своей семьи «плохим» или «очень плохим». Примерно столько же опрашиваемых придерживаются противоположного мнения, оценивая экономическое благосостояние своей семьи как «хорошее» и «очень хорошее». Данные разных исследовательских центров по поводу полярных оценок несколько отличаются друг от друга, что может быть обусловлено как методологическими различиями, так и политической ангажированностью некоторых центров. Тем не менее, определенно можно сказать, что собственное материальное положение население оценивает все же хуже, нежели общую ситуацию в стране.

**Таблица 1.3-1. ОЦЕНКА МАТЕРИАЛЬНОГО ПОЛОЖЕНИЯ СВОЕЙ СЕМЬИ в РБ (в сравнении с РФ)**

КАК БЫ ВЫ ОЦЕНИЛИ ЭКОНОМИЧЕСКОЕ ПОЛОЖЕНИЕ ВАШЕЙ СЕМЬИ В НАСТОЯЩИЙ МОМЕНТ?	Беларусь		Россия (Левада-центр)
	НОВАК	ЕСОМ	дек. 2005
	дек. 2005	нояб.-дек. 2005	
Очень хорошее	14,6	<b>32,9</b>	8,5
Среднее	59,6	51,7	55,8
Плохое	23,8	15,4	<b>34,5</b>

Сравнение между РБ и РФ показывает, что население РБ, в отличие от россиян, более спокойно воспринимает собственные трудности материального порядка.

Сравнение динамики этих показателей в двух странах показало следующее. Если раньше, с 1999 г. до начала 2004 г., различия между самооценками материального положения респондентами РБ и РФ были незначительны, то к настоящему моменту наметилось некоторое расхождение. В обеих странах наблюдается общая тенденция к стабилизации положения (сокращение негативных оценок и увеличение позитивных), однако по темпам этой стабилизации Беларусь ощутимо опережает Россию.

**Диаграмма 1.3-1. ДИНАМИКА ОЦЕНКИ НАСЕЛЕНИЕМ ЭКОНОМИЧЕСКОГО ПОЛОЖЕНИЯ СВОЕЙ СЕМЬИ в РБ (в сравнении с РФ), (НОВАК, Левада)**

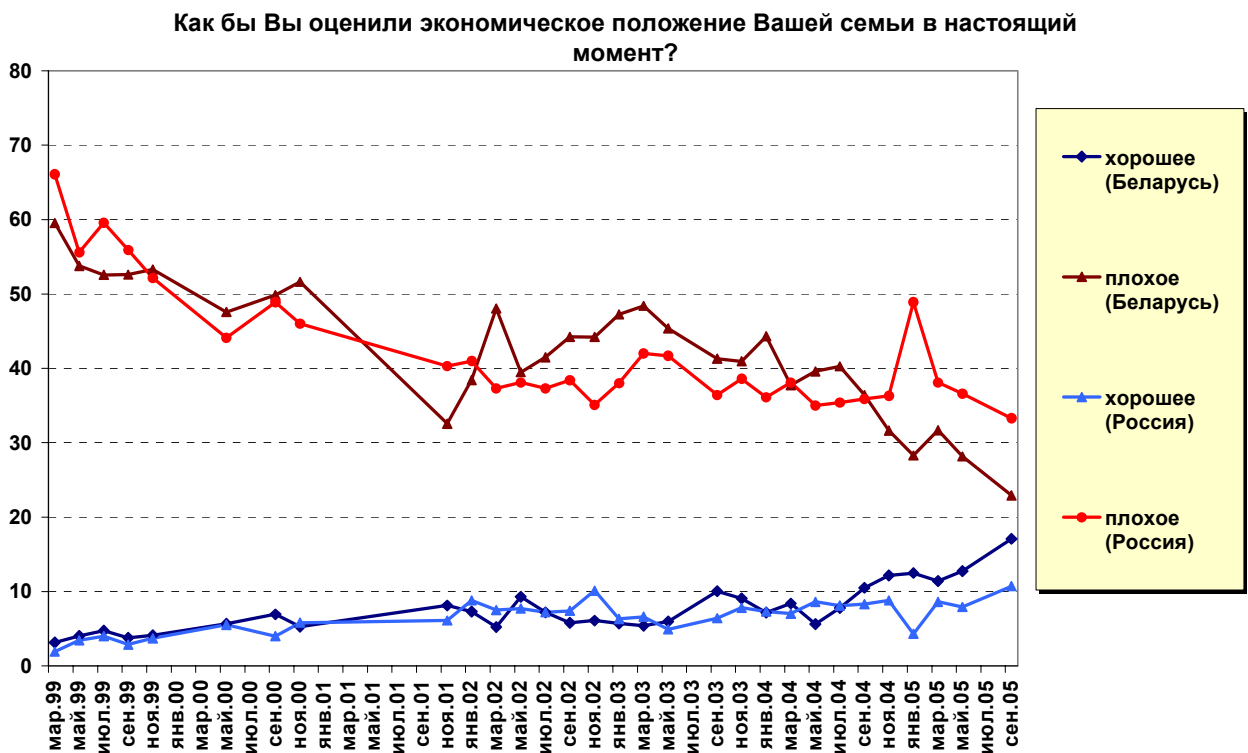
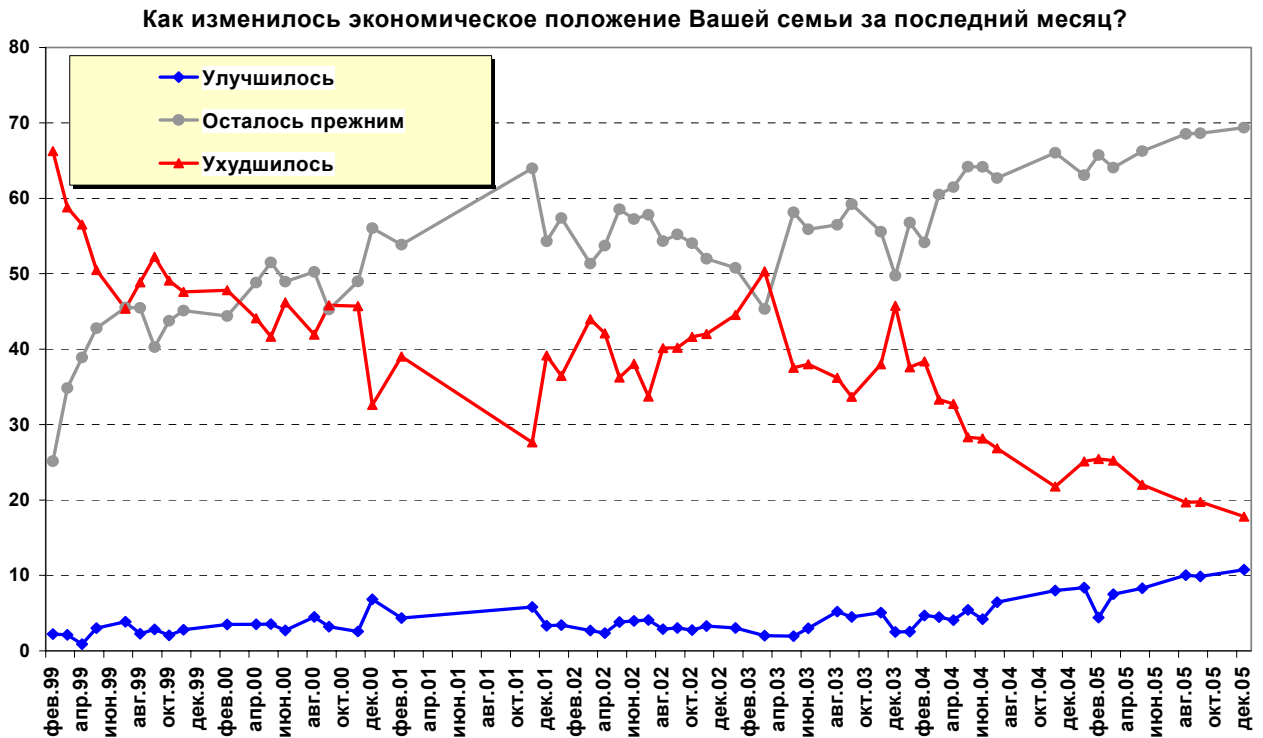
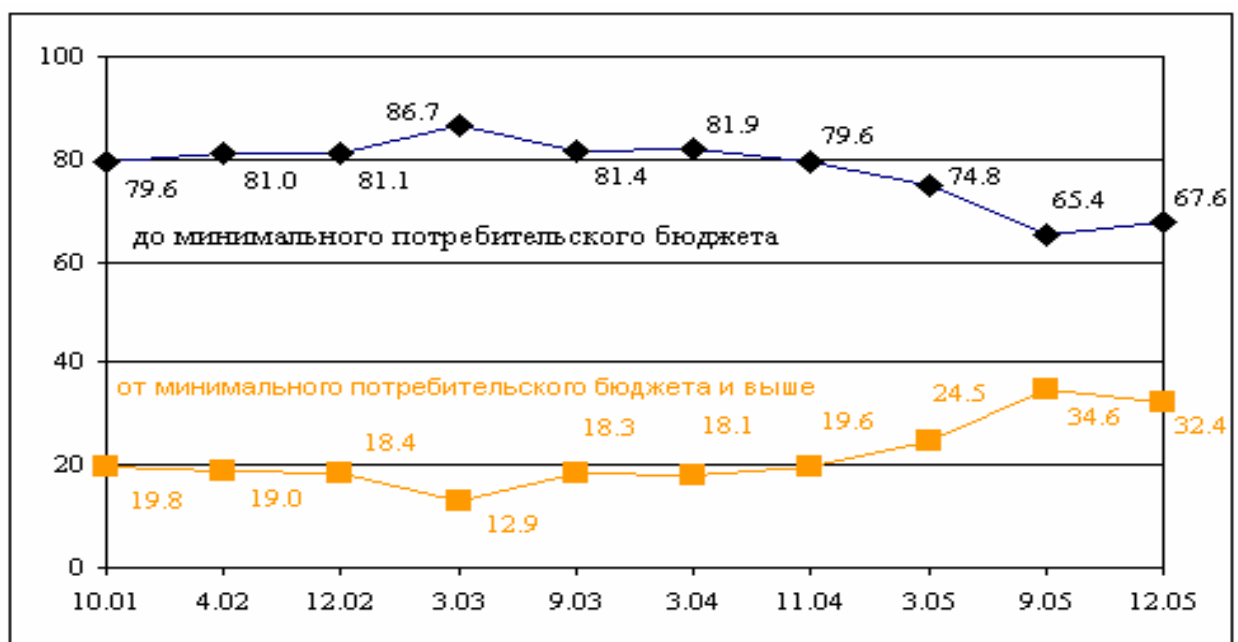


Диаграмма 1.3-2. ВОСПРИЯТИЕ ИЗМЕНЕНИЙ В СЕМЕЙНОМ МАТЕРИАЛЬНОМ ПОЛОЖЕНИИ (НОВАК)



Объективные показатели народного благосостояния в РБ дают менее радужную картину. По данным НИСЭПИ, 68% населения РБ по уровню своего материального положения находятся ниже прожиточного минимума («минимального потребительского бюджета»). И только 32% имеют доход, равный или превышающий минимальный уровень.

Диаграмма 1.3-3. ДИНАМИКА СРЕДНЕГО РАЗМЕРА ДОХОДОВ НА ОДНОГО ЧЛЕНА СЕМЬИ, в % (НИСЭПИ, 2001-2005 гг.)



На приведенной диаграмме также обнаруживает себя тенденция некоторого улучшения материального благосостояния белорусов за последнее время. За 2005 год число тех, чьи доходы превышают прожиточный минимум, увеличилось на 10%<sup>9</sup>.

Тем не менее, материальные возможности населения в РБ весьма ограничены и для большинства покрывают лишь расходы на питание.

**Таблица 1.3-2. ПОТРЕБИТЕЛЬСКИЕ ВОЗМОЖНОСТИ НАСЕЛЕНИЯ РБ (НИСЭПИ, декабрь 2005)**

	Не позволяют	Едва позволяют	Вполне позволяют
Нормально питаться	12,3	38,4	<b>48,5</b>
Приобретать одежду, обувь	25,9	<b>47,6</b>	25,3
Делать более крупные покупки (мебель, машину, квартиру)	<b>79,6</b>	15,2	3,2

Средний уровень материального благосостояния белорусов находится примерно на уровне минимального потребительского бюджета. Тем не менее, и в этом вопросе оптимизм не покидает белорусов. По данным ЕСОМ (декабрь 2005), только 11,5% ожидают, что в будущем (через год) их семья будет жить хуже, чем прежде. Основная же масса предполагает, что их доходы не изменятся (49%) или даже улучшатся (39,5%<sup>10</sup>).

Сопоставление данных опросов в РБ и РФ, исследующих оценки населением экономического положения в стране и собственного благосостояния, обнаруживает интересную тенденцию. При низком уровне жизни и серьезных трудностях материального порядка большинство белорусов имеют вполне благоприятное мнение и об общей экономической ситуации в стране, и (хотя и в меньшей степени) об уровне собственного материального благополучия. В России же наблюдается противоположная картина – при относительно высоком уровне жизни преобладают негативные оценки общей ситуации в стране и личного материального положения, в частности. На наш взгляд, одним из факторов указанных различий является разница в информационном фоне двух стран, который складывается под воздействием СМИ. Общий позитивный настрой белорусских масс-медиа передается белорусскому населению, и собственные материальные тяготы представляются большинству уже не столь значительными и масштабными. В России же позиция «четвертой» власти прямо противоположна. Российские СМИ, наоборот, открыто говорят о негативных тенденциях в экономике, о низком уровне благосостояния населения, подчас нагнетая ситуацию и создавая общий тревожный настрой у россиян.

#### **1.4. Протестный потенциал**

Учитывая общий благоприятный информационный фон в РБ, становится понятным, почему по уровню распространения протестных настроений белорусское общество намного благополучнее российского.

Большинство населения РБ не выражает желания принять участие в акциях протеста (против роста цен, падения уровня жизни) - не более 15% опрошенных

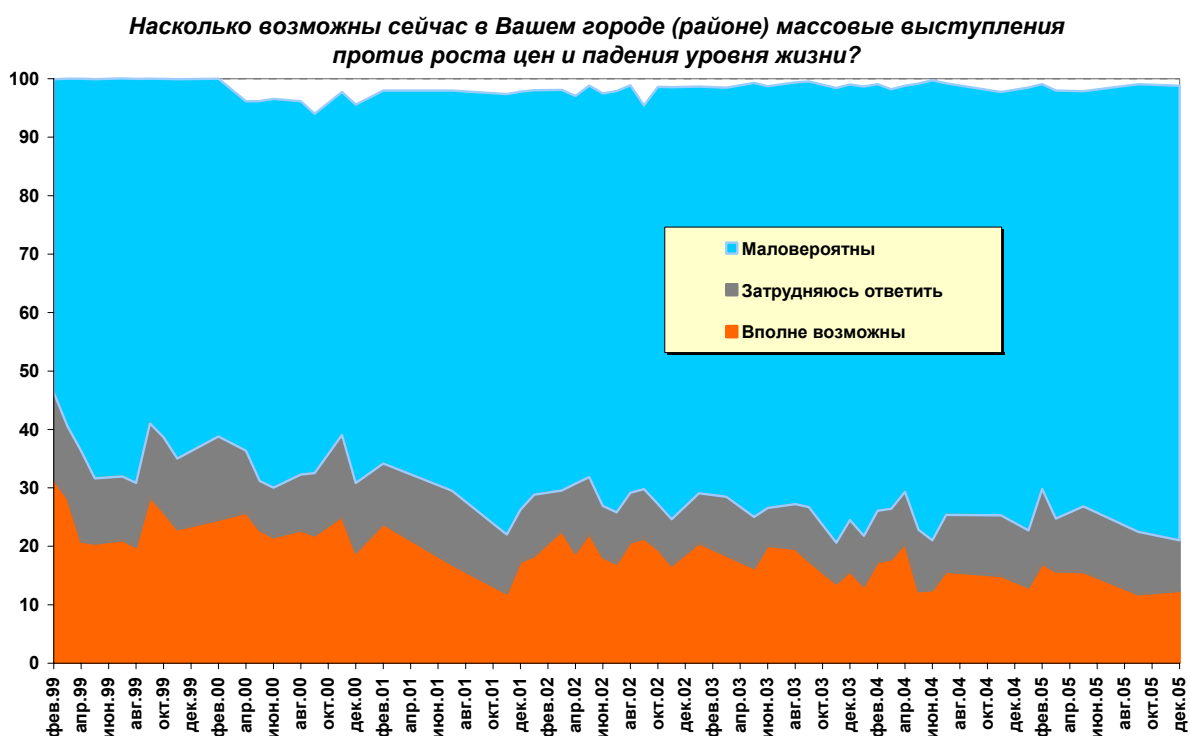
<sup>9</sup> А по сравнению с началом 2003 г. число тех, чьи доходы превысили прожиточный минимум, увеличилось на 20%.

<sup>10</sup> Причем треть из этих почти 40% ожидают значительного улучшения своего материального положения.

допускают возможность своего участия в подобных мероприятиях<sup>11</sup>. Причем за последние два года декларируемая готовность к протестным действиям даже сократилась (в апреле 2004 г. более 20% опрошенных выражали свою готовность участвовать в акциях протеста). В настоящий момент для подавляющего большинства респондентов (76%) личное участие в акциях протеста представляется маловероятным<sup>12</sup>.

Да и общие ожидания массовых выступлений протеста невысоки. Только 15% опрошенного населения допускает возможность массовых выступлений протеста в своем городе (населенном пункте). И 78% считают такие выступления маловероятными. Причем белорусы даже в периоды политических кризисов не склонны были к активным протестным действиям (см. Диаграммы 1.4-1. и 1.4-2.).

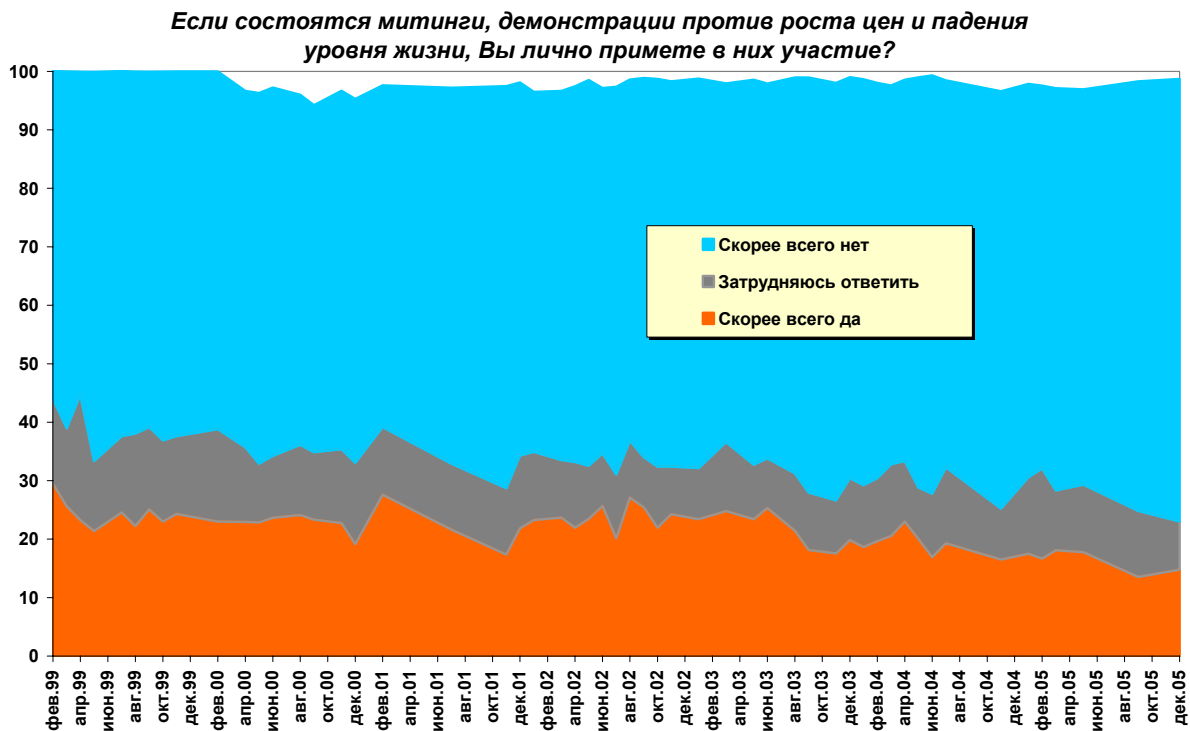
**Диаграмма 1.4.-1. ОЦЕНКА НАСЕЛЕНИЕМ ВОЗМОЖНОСТИ МАССОВЫХ ПРОТЕСТНЫХ ВЫСТУПЛЕНИЙ В РБ? (НОВАК)**



<sup>11</sup> Напомним, что намерения респондентов участвовать в акциях протеста традиционно значительно превышают показатели реального участия населения в подобных акциях.

<sup>12</sup> Еще около 10% затруднились с ответом.

**Диаграмма 1.4.-2. ГОТОВНОСТЬ НАСЕЛЕНИЯ КУЧАСТИЮ В МАССОВЫХ ПРОТЕСТНЫХ ВЫСТУПЛЕНИЯХ? (НОВАК)**



Обращает на себя внимание тот факт, что в Белоруссии показатели общественных ожиданий протестных действий практически совпадают с показателями декларируемой готовности к личному участию в таких действиях. В России же пассивность населения сочетается с повышенной тревожностью (повышенные ожидания протестных действий по сравнению с невысоким намерением личного участия).

**Таблица 1.4-1. ПРОТЕСТНАЯ АКТИВНОСТЬ НАСЕЛЕНИЯ В РБ (в сравнении с РФ)**

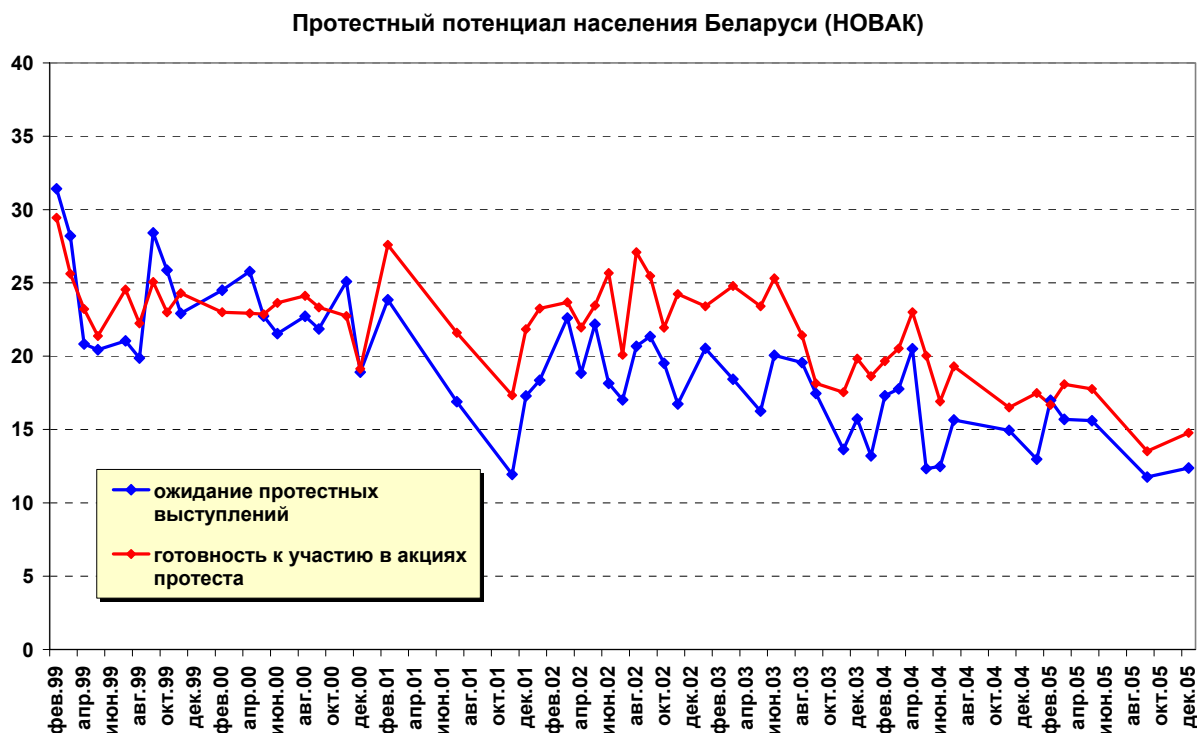
	РБ (НОВАК), дек. 2005	РФ (Левада-центр), нояб. 2005
<b>КАК ВЫ ДУМАЕТЕ, НАСКОЛЬКО ВОЗМОЖНЫ СЕЙЧАС В ВАШЕМ ГОРОДЕ (РАЙОНЕ) МАССОВЫЕ ВЫСТУПЛЕНИЯ ПРОТИВ РОСТА ЦЕН И ПАДЕНИЯ УРОВНЯ ЖИЗНИ?</b>		
Вполне возможны	12,4	28,7
Маловероятны	77,8	55,1
Затрудняюсь ответить, нет ответа	9,8	16,2
<b>ЕСЛИ СОСТОЯТСЯ МИТИНГИ, ДЕМОНСТРАЦИИ ПРОТИВ РОСТА ЦЕН И ПАДЕНИЯ УРОВНЯ ЖИЗНИ, ВЫ ЛИЧНО ПРИМЕТЕ В НИХ УЧАСТИЕ?</b>		
Скорее всего, да	14,8	22,5
Скорее всего, нет	75,7	63,0
Затрудняюсь ответить, нет ответа	9,5	14,5

Можно предположить, что и эта повышенная тревожность россиян также обусловлена информационным воздействием СМИ, накаляющих общественную ситуацию. В Белоруссии при весьма спокойном информационном фоне протестный потенциал не высок. Причем, как и по многим другим показателям, положение в этом



вопросе в РБ стабилизируется, за последние два года ни общие ожидания протеста, ни готовность к личному участию в протестных акциях не превышали 20%. Таким образом, 4/5 белорусского общества вполне лояльны правящему режиму.

Диаграмма 1.4-3. ПРОТЕСТНЫЙ ПОТЕНЦИАЛ НАСЕЛЕНИЯ В РБ (НОВАК)



### 1.5. Актуальная социальная проблематика

Для рядовых граждан и в России, и в Белоруссии на первый план выходят материальные трудности, – эта проблема беспокоит около 70% опрошенных в обеих странах. Аналогичная ситуация и в вопросах медицинского обеспечения – около четверти как российских, так и белорусских респондентов относят эту проблему к числу наиболее актуальных.

Серьезные различия между двумя странами в восприятии актуальной социальной проблематики наблюдаются в вопросах соблюдения законности, правопорядка и борьбы с преступностью. Тот факт, что эта проблема волнует только 2% белорусов (и почти 39%! россиян), говорит о высокой степени лояльности белорусского населения к государственной власти, а также об относительно благоприятной ситуации в РБ в области охраны правопорядка.

О некоем элементе стабильности и защищенности в жизни белорусов (по сравнению с Россией) говорит и то, что их не очень волнуют проблемы безработицы и сложности с получением образования. Российское население ощущает себя гораздо более незащищенным в этих вопросах. Возможно, правда, это еще обусловлено и пониженным уровнем притязаний белорусов в данном вопросе. Россияне, в силу большей открытости нашей страны, имеют и больше возможностей для сравнения, российская молодежь становится все более требовательной к качеству образования и уровню зарплаты.

Таблица 1.5-1. АКТУАЛЬНАЯ СОЦИАЛЬНАЯ ПРОБЛЕМАТИКА (проблемы, которые волнуют респондентов) (в сравнении с РФ)

	РБ (НИСЭПИ), дек. 2005	РФ (Левада-центр), нояб. 2005
Материально-бытовые трудности	67,5	53,1 (бедность) 70,6 (рост цен)
Проблемы медицинского обслуживания	22,9	27,2
Безработица	14,1	<b>38,5</b>
Личные проблемы	13,9	-
Проблемы образования	4,3	<b>24,4</b>
Коррупция, бюрократизм	2,2	6,1
Проблемы законности, правопорядка, борьбы с преступностью	2,0	<b>29,3</b>
Алкоголизм, наркомания	1,9	<b>27,4</b>
Соблюдение прав человека, политические преследования	1,6	9,1
Иные проблемы	8,6	-
Нет проблем вообще	4,9	-

Немного иной взгляд на актуальную проблематику дают данные опросов, проведенных в 2004 г. в рамках проекта «Евразийский монитор». Здесь респондентам также задавался вопрос *о проблемах*, но не о тех, которые волнуют их лично, а тех, которые, по их мнению, *наиболее актуальны для страны в целом*. На первое место население обеих стран вновь поставило материально-экономические трудности. Однако в контексте страны в целом особую значимость в РБ приобретают и такие вопросы, как безработица, плохое состояние жилищной сферы и здравоохранения. В России же население также признает трудности в этих сферах, однако на первое место ставит вопросы терроризма и преступности.

Таблица 1.5-2. АКТУАЛЬНАЯ СОЦИАЛЬНАЯ ПРОБЛЕМАТИКА (проблемы, которые стоят перед страной в целом) (в сравнении с РФ)

КАКИЕ ДВЕ САМЫЕ ВАЖНЫЕ ПРОБЛЕМЫ СТОЯТ В НАСТОЯЩИЙ МОМЕНТ ПЕРЕД ВАШЕЙ СТРАНОЙ?				
	Россия		Беларусь	
	апр. 2004	сент. 2004	апр. 2004	сент. 2004
Преступность	<b>33,8</b>	<b>31,3</b>	9,1	14,4
Общественный транспорт	2,6	2,3	1,1	2,3
Экономическое положение	26,0	23,6	<b>32,3</b>	<b>38,7</b>
Рост цен, инфляция	<b>30,1</b>	24,3	<b>38,7</b>	<b>36,1</b>
Налоги	3,4	2,6	8,9	7,6
Безработица	<b>22,2</b>	12,8	<b>38,5</b>	<b>31,0</b>
Терроризм	14,9	<b>44,6</b>	1,4	6,6
Оборона, внешняя политика	3,7	5,1	4,5	6,1
Жилищная проблема	16,0	12,2	<b>20,1</b>	<b>17,0</b>
Иммиграция	1,4	0,5	1,1	0,6
Система здравоохранения	12,4	9,1	10,2	<b>18,6</b>
Система образования	5,9	4,0	3,7	7,7
Пенсии	12,2	9,1	13,4	9,8
Защита окружающей среды	3,4	1,7	6,9	3,4
затрудняюсь ответить	1,6	1,2	0,9	0,8

Также респондентам задавался вопрос о том, какие *проблемы следует решать в первую очередь* (данные НИСЭПИ). По мнению белорусских респондентов, в решении, прежде всего, нуждаются материальные проблемы. Около 30% опрошенных считают это направление приоритетным. На втором месте по значимости (но со значительным отставанием) стоит вопрос о политических изменениях (в том числе смена власти). За смену политического курса в РБ, улучшение в области соблюдения прав человека и пр. выступают всего около 15% респондентов. В России порядок важности решения проблем несколько иной, и необходимость в политических изменениях находится вовсе не в начале списка (возможно, из-за того, что в России уже имеется достаточный опыт радикальных политических изменений).

Общее достаточно позитивное восприятие текущей ситуации в РБ проявляется еще и в терпимом отношении населения к государству в целом. Более половины опрошиваемых полагают, что законы в РБ полностью исполняются. Причем, судя по нижеприведенным данным, в социальной сфере нарушений в законодательстве значительно меньше, чем в экономике.

Таблица 1.5-2. ИСПОЛНЕНИЕ ЗАКОНОВ (ЕСОМ, ноябрь-декабрь 2005)

	КАК ВЫ В ЦЕЛОМ ОЦЕНИВАЕТЕ ИСПОЛНЕНИЕ ЗАКОНОВ РЕГУЛИРУЮЩИХ:	
	Экономику	Охрану социальных прав граждан
Исполняются	53,9	70,2
Исполняются, но не в полной мере	34,1	18,4
Не исполняются	12,0	11,4

Таким образом, первой проблемой в оценках белорусских респондентов является низкий уровень жизни. Вопросы социальной защищенности (что так злободневно для России) не являются столь же актуальными для белорусского населения. В социальной сфере население РБ ощущает относительную уверенность и защищенность (по крайней мере, по сравнению с россиянами).

## 2. Оценка населением РБ социально-политической ситуации в стране

### Краткие выводы

1. Политическая ситуация в стране воспринимается большинством населения более или менее спокойно. В РБ наблюдается высокая степень поддержки правящего режима. Больше половины опрошенных испытывают полное или частичное доверие к органам государственной власти в стране. Безоговорочной поддержкой пользуется президент РБ А.Лукашенко. Прогосударственный настрой демонстрируют свыше 50-60% опрошенных, тогда как за смену политического курса высказываются не более 15-20% респондентов.

2. В таких условиях оппозиция имеет мало шансов выступить на равных с А.Лукашенко на грядущих президентских выборах, не говоря уже о том, чтобы победить. Кроме того, существенным ограничением развитию оппозиционного движения в РБ служит низкая информированность населения о деятельности оппозиции, а также имеющиеся опасения со стороны определенной части населения открыто выражать свои политические взгляды.
3. Эти опасения свойственны не всему белорусскому обществу, а скорее только сомневающимся в своем политическом выборе (т.н. «болоту») и некоторым сторонникам оппозиции – таковых вместе насчитывается не более 35-37% (из них 15-17% - сторонники оппозиции и ~ 30% колеблющиеся). Более половины населения (52-56%) - это убежденные сторонники А.Лукашенко.

## 2.1. Общая оценка населением РБ политической обстановки в стране

Политическая обстановка в стране воспринимается подавляющим большинством белорусов как спокойная и даже более благополучная, нежели экономическая ситуация. Около 80% опрошенных не видят никаких признаков политической нестабильности в РБ. Так, по данным ЕСОМ (ноябрь-декабрь 2005), только 14% респондентов заявили, что политическая ситуация в стране за последний год «стала более напряженной». 70% считают, что она «осталась по-прежнему спокойной», а еще почти 16% заявили, что она даже «стала менее напряженной».

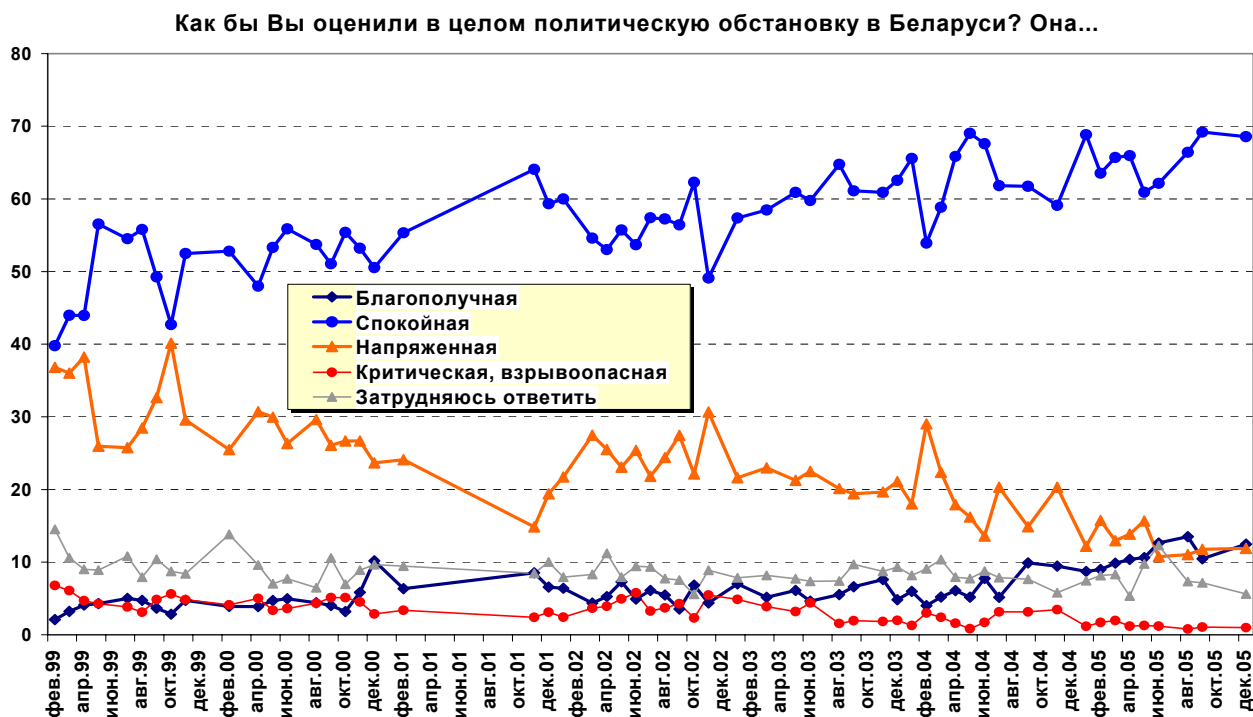
По данным другого центра (НОВАК, декабрь 2005 г.), свыше 80% оценивают политическую обстановку в РБ как «благополучную» и «спокойную».

Таблица 2.1-1. ОЦЕНКА ПОЛИТИЧЕСКОЙ СИТУАЦИИ В СТРАНЕ

КАК БЫ ВЫ ОЦЕНИЛИ В ЦЕЛОМ ПОЛИТИЧЕСКУЮ ОБСТАНОВКУ В БЕЛАРУСИ? ОНА...	НОВАК (декабрь 2005)
Благополучная	12,5
Спокойная	68,6
Напряженная	11,9
Критическая, взрывоопасная	1,0
Затрудняюсь ответить	6,0

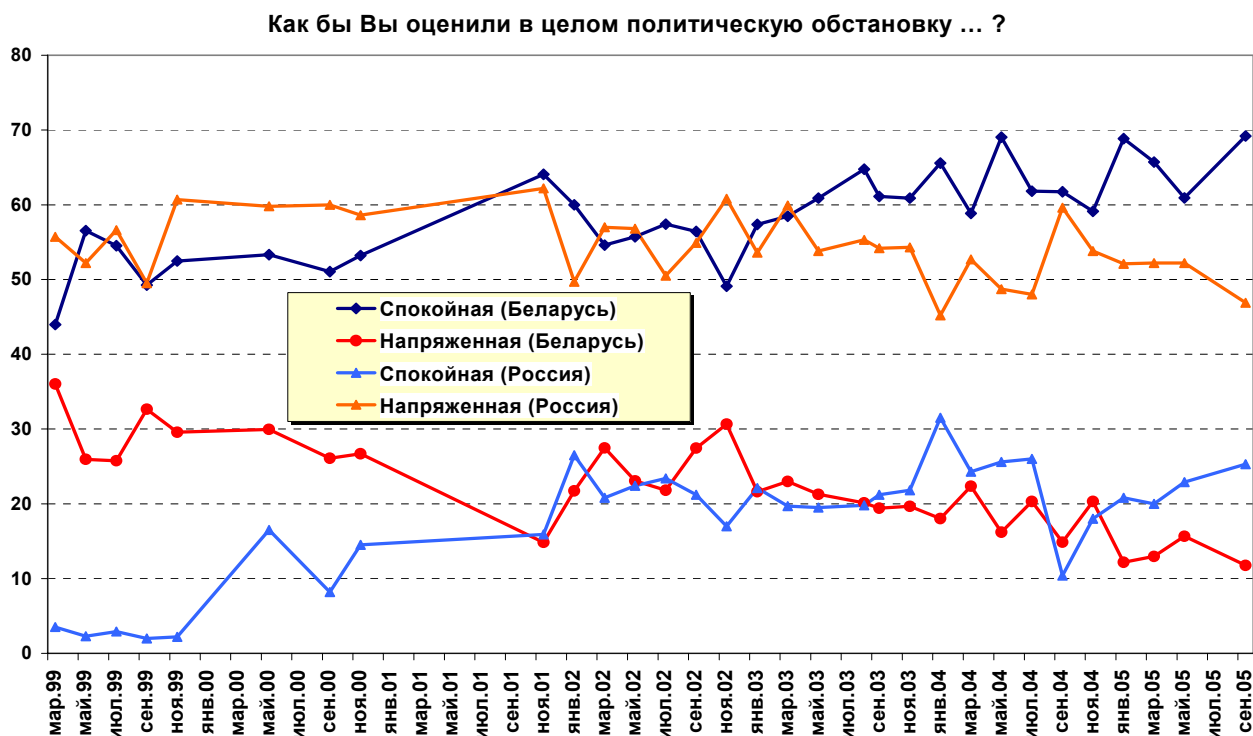
При этом доля тех респондентов, кто позитивно оценивает текущую политическую обстановку, увеличивается: за последний год - на 10% (по сравнению с маем 2005 г.), а за два года – на 25% (по сравнению с февралем 2004 г.). Пропорционально сокращается и число негативных оценок – с 32% (в феврале 2004 г.) до 17% (в мае 2005 г.) и до 13% в настоящий момент.

Диаграмма 2.1-1. ОЦЕНКА ПОЛИТИЧЕСКОЙ СИТУАЦИИ В СТРАНЕ В ДИНАМИКЕ (НОВАК)



В своих оценках политического положения население РБ выглядит гораздо более спокойным, нежели россияне. Российское общество несравнимо более тревожно и беспокоино. В России около 2/3 респондентов (58%) расценивают текущую политическую ситуацию как напряженную, тогда как спокойной ее считают только чуть больше четверти населения (28%). За последние пару лет российская ситуация, правда, все же немного нормализовалась. А в середине 2004 г. положение было очень тревожным, и являло собой полную противоположность нынешней ситуации в РБ. Тогда в РФ почти 80% считали, что текущая политическая ситуация в РФ напряженная или даже критическая.

Диаграмма 2.1-2. ОЦЕНКА ПОЛИТИЧЕСКОЙ СИТУАЦИИ В СТРАНЕ (динамика) (в сравнении в РФ) (НОВАК, Левада)



## 2.2. Отношение населения к органам государственной власти

Данные опросов демонстрируют высокий уровень доверия белорусов органам государственной власти, что говорит о большой лояльности правящему режиму и о его поддержке большинством белорусов. Естественно, что наибольшим доверием пользуется президент РБ А.Лукашенко, – ему выражают свое доверие (полное или частичное) до 70% опрошенных. Чуть меньшее одобрение населения получает правительство РБ – 63%, и, наконец, около половины опрошенных заявляют, что доверяют белорусскому парламенту (данные центра НОВАК). Результаты другого центра – НИСЭПИ, приведенные ниже, менее оптимистичны<sup>13</sup>. Тем не менее, и они демонстрируют, что государственная власть в РБ пользуется высоким доверием населения.

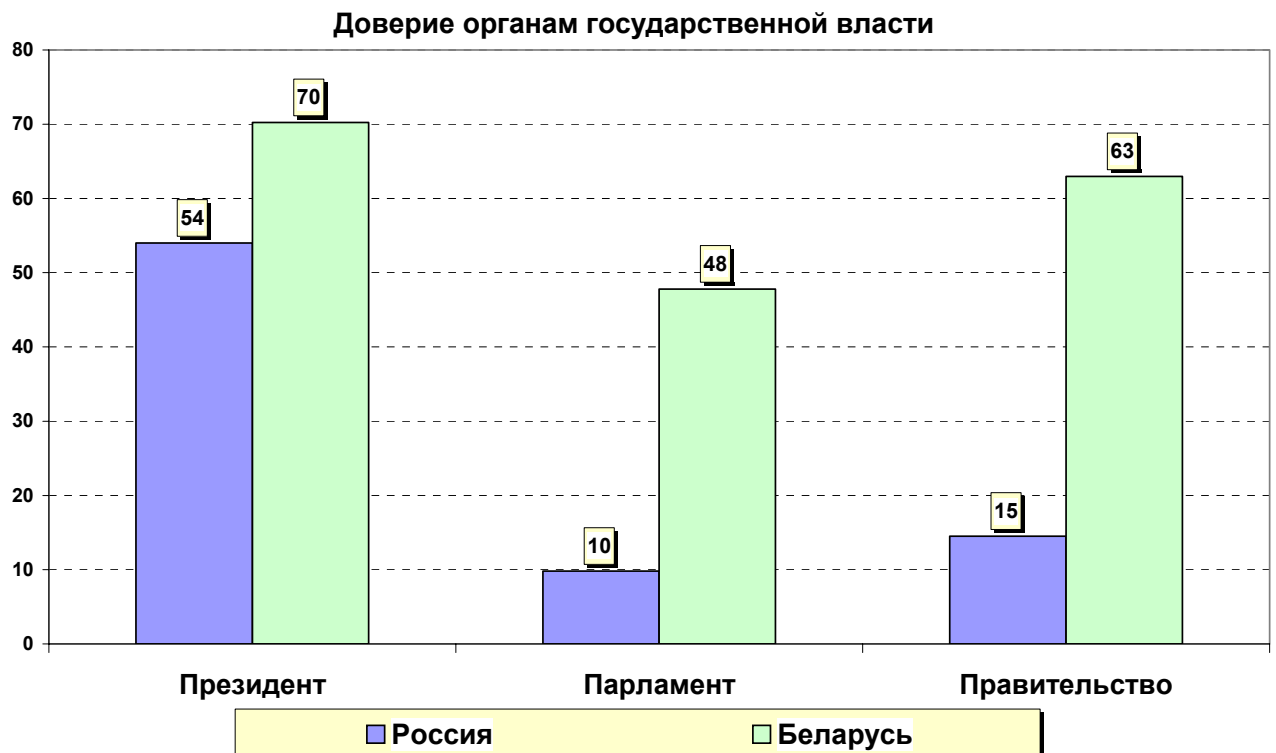
<sup>13</sup> Некоторые различия в данных двух исследовательских компаний могут быть вызваны методическими особенностями: двухбалльная шкала (доверяют/не доверяют) является более грубой, по сравнению с трехбалльной. В этом плане вопрос центра НОВАК является, пожалуй, более точным инструментом. Данные НИСЭПИ следует рассматривать лишь для уточнения базовых, наиболее общих тенденций – масштаба доверия, порядка предпочтений и пр.

Таблица 2.2-1. ДОВЕРИЕ ОРГАНАМ ВЛАСТИ

(НОВАК, декабрь 2005)					
	Полностью доверяю	Скорее доверяю	Скорее не доверяю	Полностью не доверяю	Затр. ответить
Президент	31,7	38,5	12,3	9,2	8,3
Правительство	15,0	47,9	17,1	8,9	11,0
Парламент	10,7	37,1	19,9	8,8	23,5
Местные власти	8,7	36,9	32,2	14,1	8,0
(НИСЭПИ, сентябрь 2005)					
	Доверяю		Не доверяю		Затр. отв.
Президент	54,1		32,4		13,5
Правительство	41,3		42,8		15,9
Парламент	34,3		42,2		23,5
Местные власти	35		49		16

Особенно впечатляет, что высока доля тех, кто испытывает к органам власти полное и безоговорочное доверие. Кроме того, важно отметить, что все упоминаемые ветви власти пользуются доверием у населения примерно в равной степени, в отличие от ситуации в России, где единственным политическим органом, который пользуется широкой поддержкой населения, является Президент В.Путин.

Диаграмма 2.2-1. ДОВЕРИЕ ОРГАНАМ ГОСУДАРСТВЕННОЙ ВЛАСТИ В РБ (в сравнении с РФ)  
(НОВАК, Левада)



В РБ отношение к парламенту и, особенно, к Правительству несравнимо позитивнее, чем в России.

Общей чертой для обеих стран является высокое доверие своему президенту. Как в России, так и в Беларуси деятельность своих президентов одобряют 60-70% опрошенных. Причем в России этот показатель стабилен уже на протяжении последних несколько лет, а в Беларуси он за этот же период времени вырос с ~ 40-50%.

Таблица 2.2-2. ОДОБРЕНИЕ ДЕЯТЕЛЬНОСТИ ОРГАНОВ ВЛАСТИ (в сравнении с РФ) (НОВАК, ВЦИОМ)

ВЫ В ЦЕЛОМ ОДОБРЯЕТЕ ИЛИ НЕ ОДОБРЯЕТЕ ДЕЯТЕЛЬНОСТЬ ....								
	окт. 2005 г.		апр. 2005 г.		сент. 2004 г.		апр. 2004 г.	
	Россия	Беларусь	Россия	Беларусь	Россия	Беларусь	Россия	Беларусь
<b>Президента ...</b>								
Одобряю	70,8	63,5	67,1	53,4	68,2	51,7	73,5	37,4
Не одобряю	18,7	18,7	24,0	25,8	21,6	30,1	17,2	32,9
Затрудняюсь ответить	10,5	17,8	8,9	20,9	10,2	18,2	9,2	29,7
<b>Правительства ...</b>								
Одобряю	31,0	51,6	24,6	44,1	31,5	40,8	26,2	30,6
Не одобряю	50,4	20,7	62,5	28,5	48,9	28,7	32,7	36,4
Затрудняюсь ответить	18,6	27,7	12,9	27,4	19,6	30,4	41,1	33,0
<b>Парламента ...</b>								
Одобряю	21,1	44,0	19,6	39,2	21,7	34,5	19,4	24,7
Не одобряю	57,1	22,2	64,5	29,3	60,6	29,4	49,0	36,0
Затрудняюсь ответить	21,8	33,8	15,9	31,5	17,7	36,1	31,7	39,3

Обращает на себя внимание и тот факт, что в РБ определенная часть населения (от 20% до 30% и выше) предпочитает уходить от прямого ответа на вопрос о доверии власти, выбирая графу «затрудняюсь ответить». В России, где оппозиционно настроенное население не опасается открыто выразить свое мнение, эти показатели в 1,5-2 раза ниже.

### 2.3. Доверие населения социальным институтам

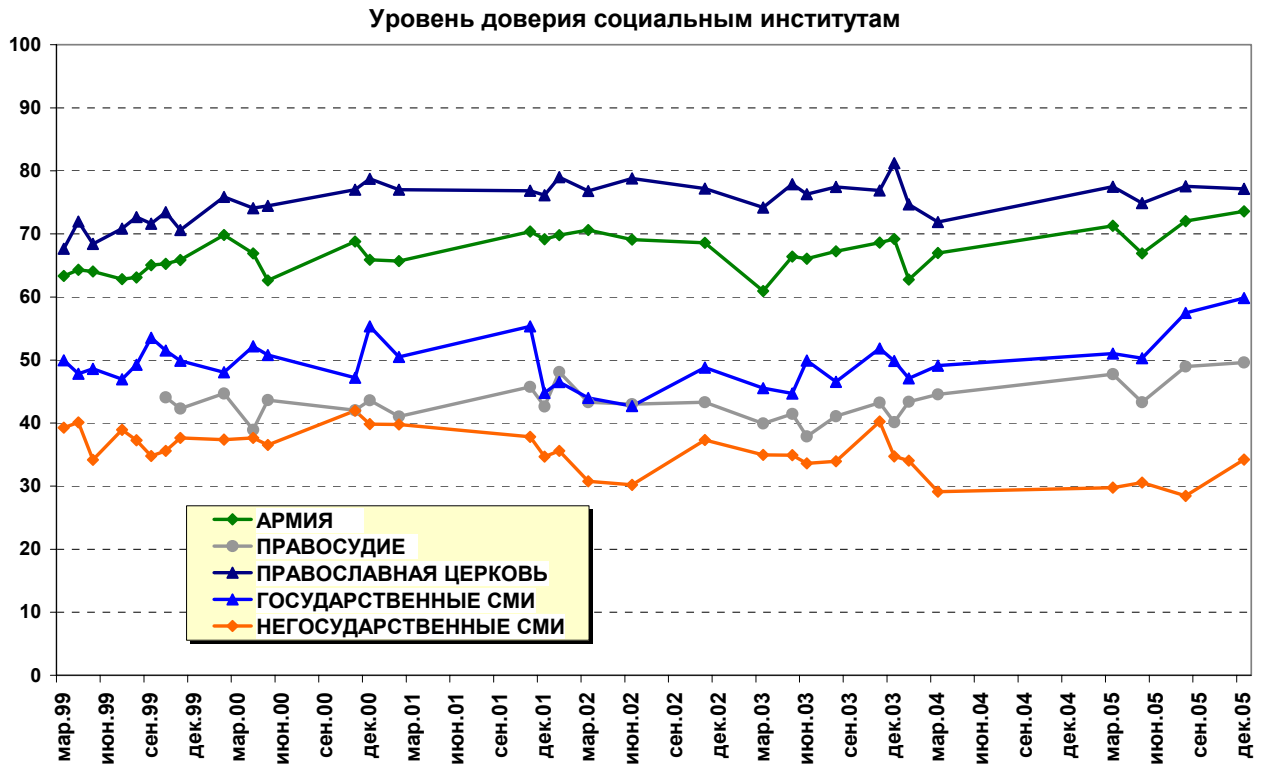
Среди прочих социальных институтов наибольшим доверием населения безоговорочно пользуется *православная церковь*. До 70% опрошенных доверяют ей в той или иной степени. *Католической церкви* доверяют в целом в два раза меньше респондентов. Ну а *протестантская церковь* вообще является лидером общественного недоверия.

В целом рейтинг общественного доверия социальным институтам выглядит следующим образом. После православной церкви наиболее высокий уровень общественного доверия - у армии (ей полностью или частично доверяют 74%), чуть меньше – у государственных СМИ (60%) (НОВАК, декабрь 2005 г.<sup>14</sup>).

<sup>14</sup> Данные другого центра – НИСЭПИ – немного ниже, однако, сам рейтинг (порядок расположения) в целом похож на данные компании НОВАК.



Диаграмма 2.3-1. УРОВЕНЬ ДОВЕРИЯ СОЦИАЛЬНЫМ ИНСТИТУТАМ (в динамике) (НОВАК)



Лидерами на другом конце рейтинга (наиболее непопулярные общественные институты) являются (помимо протестантской церкви, о которой уже говорилось выше) милиция, негосударственные СМИ и независимые профсоюзы. Свыше 45% опрошенных выражают этим институтам свое недоверие.

Правда, стоит все же отметить, что если в общественном мнении белорусов отношение к протестантской церкви достаточно однозначное (доверяют 15%, не доверяют – 49%), то по отношению к другим лидерам общественного недоверия ситуация не столь прозрачна. По сути, имеется некий раскол в общественном мнении, т.к. число тех, кто все же несмотря ни на что доверяет этим институтам тоже достаточно велико.

Приведенное распределение ответов еще раз демонстрирует некоторую поляризацию политического спектра белорусского общества, хотя и неравномерную (об этом мы писали выше, когда говорили о сторонниках и противниках А.Лукашенко в соотношении ~50% к 15%). Основная масса из указанных в таблице институтов фактически не имеет однозначного восприятия в обществе (за исключением протестантской церкви, оппозиционных партий и, по другую сторону рейтинга, православной церкви и армии).

Таблица 2.3-1. ДОВЕРИЕ ОБЩЕСТВЕННЫМ ИНСТИТУТАМ

(НОВАК, декабрь 2005)					
	Полностью доверяю	Скорее доверяю	Скорее не доверяю	Полностью не доверяю	Затр. ответить
Армия	26,2	47,4	13,1	4,9	8,5
Милиция	8,0	38,1	<b>29,8</b>	17,4	6,7
Правосудие	9,2	40,4	<b>27,1</b>	13,5	9,8
Православная церковь	<b>34,2</b>	43,0	10,1	4,5	8,2
Католическая церковь	13,2	35,1	14,7	10,4	26,6
Протестантская церковь	1,6	13,3	18,8	<b>30,3</b>	35,9
Государственные СМИ	12,9	46,9	23,2	11,5	5,5
Негосударственные СМИ	5,0	29,2	30,0	15,9	19,9
Традиционные профсоюзы	6,8	35,0	22,5	16,5	19,2
Независимые профсоюзы	3,5	21,0	26,4	16,4	32,7
(НИСЭПИ, сентябрь 2005)					
	Доверяю		Не доверяю		Затр. отв.
Армия	<b>58,7</b>		28,4		12,9
Милиция	33,2		<b>54,8</b>		12,0
Суды	39,5		46,6		13,9
Православная церковь	<b>68,1</b>		20,5		11,4
Католическая церковь	40,8		37,9		21,3
Протестантская церковь	15,9		<b>58,4</b>		25,7
Государственные СМИ	<b>55,3</b>		33,3		11,4
Негосударственные СМИ	38,5		43,2		18,3
Традиционные профсоюзы	30,2		41,9		27,9
Независимые профсоюзы	33,2		38,1		28,7
Партии, поддерживающие нынешнюю власть	28,8		<b>47,3</b>		23,9
Оппозиционные партии	15,2		<b>60,0</b>		24,8

#### 2.4. О действиях оппозиции

В общественном мнении РБ присутствует довольно негативный настрой по отношению к политической оппозиции. Напомним, что лишь около 15% населения испытывают к оппозиции определенное доверие, а подавляющее большинство опрошенных (60%) доверия к ней не ощущают (НИСЭПИ, декабрь 2005 г.).

Почти 40% населения полагает, что если бы на президентских выборах 2001 г. победил не А.Лукашенко, а другой кандидат, то нынешняя ситуация в РБ стала бы хуже, чем в настоящее время. И только 16% посчитали, что в случае победы в 2001 г. кандидата от оппозиции ситуация бы улучшилась.

Справедливости ради стоит отметить, что низкая поддержка оппозиционных лидеров в общественном мнении РБ связана не только с их политической слабостью, но и с низкой информированностью граждан об их реальной деятельности. Так, свыше 60% опрошенных ничего не слышали о проведении Дня белорусской солидарности 16 ноября<sup>15</sup>. 67% не имеют никакого представления, что на Конгрессе демократических

<sup>15</sup> Из 37% респондентов, которые что-то слышали об этой акции оппозиционеров, только десятая часть принимала в ней участие.

сил Беларуси в начале октября А.Милинкевич «был избран единственным кандидатом от оппозиции на президентских выборах 2006 г.» Причем подавляющее большинство респондентов (около 60%) даже не проявляют никакого желания получить больше информации об оппозиционных лидерах (НИСЭПИ, декабрь 2005 г.).

В сущности, у оппозиции мало шансов на победу, даже если простые граждане поближе познакомятся с ее деятельностью. Приблизительно половина белорусского общества составляет т.н. «ядерный электорат» А.Лукашенко – это те, кто безоговорочно поддерживает нынешнего президента и в обязательном порядке проголосует за него на предстоящих президентских выборах. В противоположность этой части населения ~15% белорусов выражают определенное недовольство нынешним президентом и намерены выбрать другого кандидата на выборах.

Даже если А.Милинкевича «снимут с выборов», 80% опрошенных не собираются протестовать против этого решения и только 8,2% готовы выйти на улицы для участия в акциях протеста. Почти 68% опрошенных уверены, что в Белоруссии невозможен украинский сценарий «оранжевой революции».

Еще одним фактором, мешающим развитию полноценного оппозиционного движения в РБ, являются опасения жителей РБ открыто выражать свою политическую позицию. Почти 70% респондентов говорят о том, что в РБ люди боятся выражать свои политические взгляды.

**Таблица 2.4-1. ОПАСЕНИЯ ОТКРЫТО ВЫРАЖАТЬ СВОИ ПОЛИТИЧЕСКИЕ ВЗГЛЯДЫ**

<b>ЧТО ВЫ ДУМАЕТЕ О ГОТОВНОСТИ ЛЮДЕЙ В БЕЛАРУСИ ВЫРАЖАТЬ СВОИ ПОЛИТИЧЕСКИЕ ВЗГЛЯДЫ?</b>	<b>НИСЭПИ, декабрь 2005</b>
Никто не боится выражать свои политические взгляды	14,0
Только немногие люди боятся	27,1
Многие люди боятся	41,0
Все боятся	7,2
Затрудняюсь ответить	10,7

Однако здесь вряд ли можно говорить о тотальном распространении подобного рода опасений. Если вспомнить, как распределяются электоральные симпатии граждан РБ, то становится ясно, что подобного рода страхи могут быть присуще не более трети белорусского общества. Из них 15-16% составляют убежденные сторонники оппозиции, а 30% - это те, кто пока сомневается в своем политическом выборе, и не готов открыто его обсуждать.

## Выпуск III Ценностные ориентации и информационные предпочтения населения РБ

### 1. Ценностные ориентации граждан Республики Беларусь

#### Краткие выводы

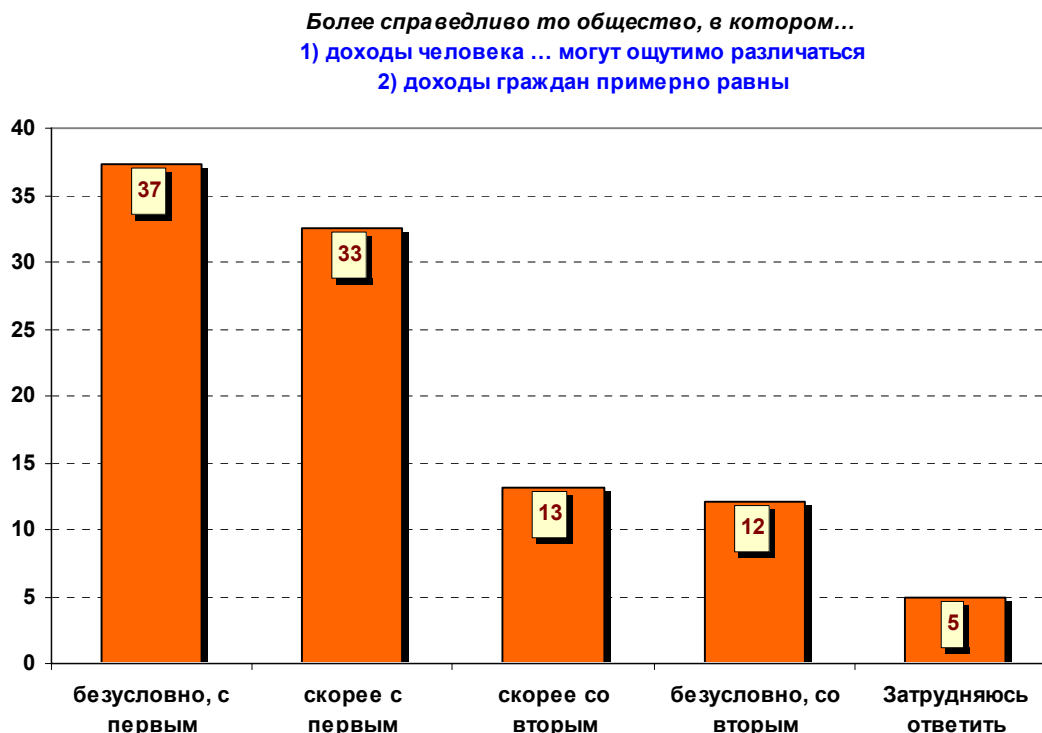
1. Результаты исследования ценностных установок в Беларуси демонстрируют отсутствие в белорусском обществе доминирующей ценностной системы. Сознание граждан характеризуется противоречивостью, сочетанием противоположных ценностных ориентаций (с одной стороны, такие ценностные установки как патернализм и эгалитаризм, с другой – ценности либеральной экономики, индивидуализм, конкуренция), наблюдаются специфические черты массового сознания «советского типа», пока еще сохраняются интеллектуальные и психологические стандарты тоталитарного государства.
2. Опросы фиксируют сравнительно высокий уровень ориентации массового сознания на ценности либерально-рыночного толка: приоритет личных интересов над государственными, свобода бизнеса от государственного контроля, личная ответственность за собственное благополучие, позитивное отношение к конкуренции. Судя по всему, здесь налицо эффект «политической депривации» - повышенная значимость придается тому, в чем на самом деле испытывается недостаток.
3. Данные исследований свидетельствуют о наличии националистических настроений – определенная часть общества полагает, что Беларусь должна быть государством только для белорусов, или, по крайней мере, представители титульной нации должны иметь определенные преимущества перед представителями других национальностей – в сумме, подобных взглядов придерживается около 40% граждан РБ.
4. В целом, толерантность белорусского общества невысокая, что особенно проявляется в отношении к мигрантам: их пребывание в стране нежелательно, так же как и нежелательна диктуемая экономической необходимостью их легализация.
5. Несмотря на то, что уровень ожиданий перемен (в экономике и политической системе страны) довольно высок, революционные настроения в обществе не столь распространены – в обществе доминируют установки на постепенное, эволюционное реформирование.
6. Отсутствие единой ценностной системы в обществе делает актуальным вопрос о необходимости создания новой идеологии. В то же время, инициатива Президента А. Лукашенко по формированию национальной идеологии не находит всеобщей поддержки – люди сомневаются в приемлемости насаждения идеологии «сверху», которая, по их предположениям, может быть коммунистической, националистической, тогда как доминантами новой идеологии должны быть, по мнению респондентов, либеральные ценности: права и свободы личности, частная собственность, христианские ценности.

Настоящий раздел представляет в основном результаты исследования, проведенного по проекту «Евразийский монитор» в 2004 г. и касающегося ценностных ориентаций населения Республики Беларусь<sup>16</sup>. Для измерения ценностей респондентам предлагалось выразить свое согласие или несогласие с рядом суждений, объединенных попарно. Каждая пара суждений представляет оппозицию смыслов, раскрывающих содержание определенной социальной категории, например, респондентам предлагается сделать выбор между формами правления – демократией и авторитаризмом; между экономическими системами – рыночной и государственной, и т.д.

### 1.1. Экономические ценности

Социальная справедливость относится к ряду фундаментальных ценностных категорий, содержательное осмысление которой неразрывно связано с понятием экономического равенства. Согласно данным НОВАК, лишь для четверти населения Беларуси экономический эгалитаризм является необходимым условием существования справедливого общества. Уравнительный принцип перераспределения средств видится справедливым в основном респондентам с невысоким уровнем образования, безработным и пенсионерам (среди последних такого мнения придерживаются 45%). Большинство опрошенных (70%) считает, что справедливое устройство общества допускает ощутимые различия в доходах.

Диаграмма 1. С каким из суждений Вы согласны? (НОВАК, октябрь-ноябрь 2005 г.)



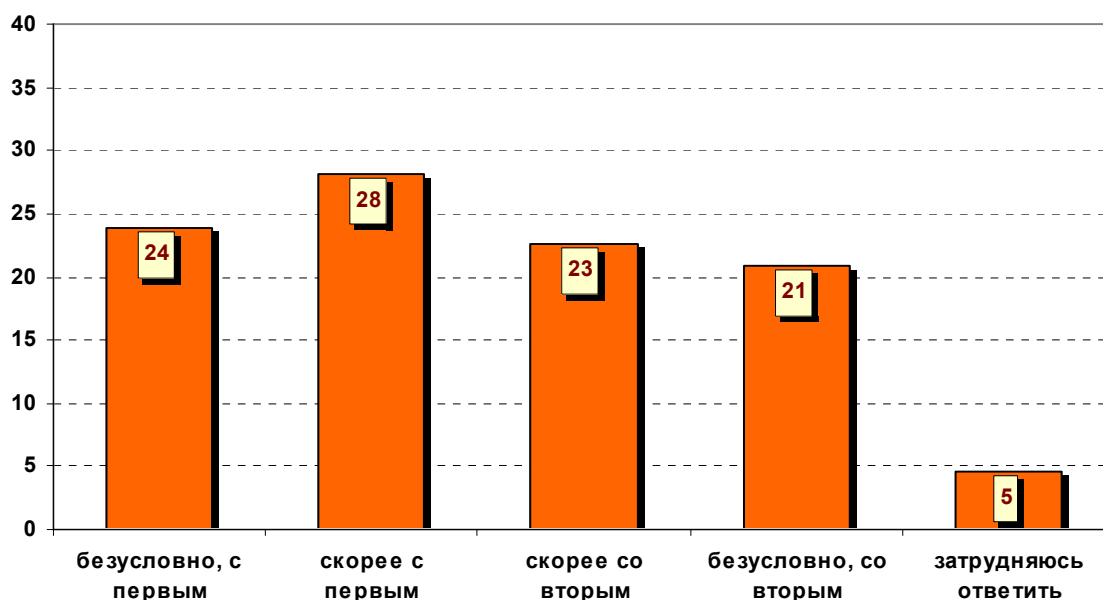
Важной частью существующих ментальных стереотипов, во многом сохранившихся от советского прошлого, является представление о необходимости

<sup>16</sup> Подробнее см. <http://www.zircon.ru/russian/publication/1/051124.pdf>

вмешательства государства в экономику. И хотя в Беларуси (в отличие от России) количество сторонников свободного бизнеса превалирует (55%), треть жителей разделяют точку зрения о том, что в настоящее время государство должно контролировать бизнес более жестко (35%) – в определенном смысле можно говорить о расколоте общественного мнения. Здесь проявились и патерналистские установки, и возможно, подобное мнение о государственном контроле над экономикой вызвано недовольством своим социально-экономическим положением. Больше всего сторонников либерализации экономики среди бизнесменов, молодежи – тех, кто полагается на свои силы, активен, оптимистичен и материально более благополучен.

Диаграмма 2. С каким из суждений Вы согласны? (НОВАК, октябрь-ноябрь 2005 г.)

- 1) Люди должны сами нести большую ответственность за то, чтобы себя обеспечить  
2) Государство должно нести больше ответственности за обеспечение граждан

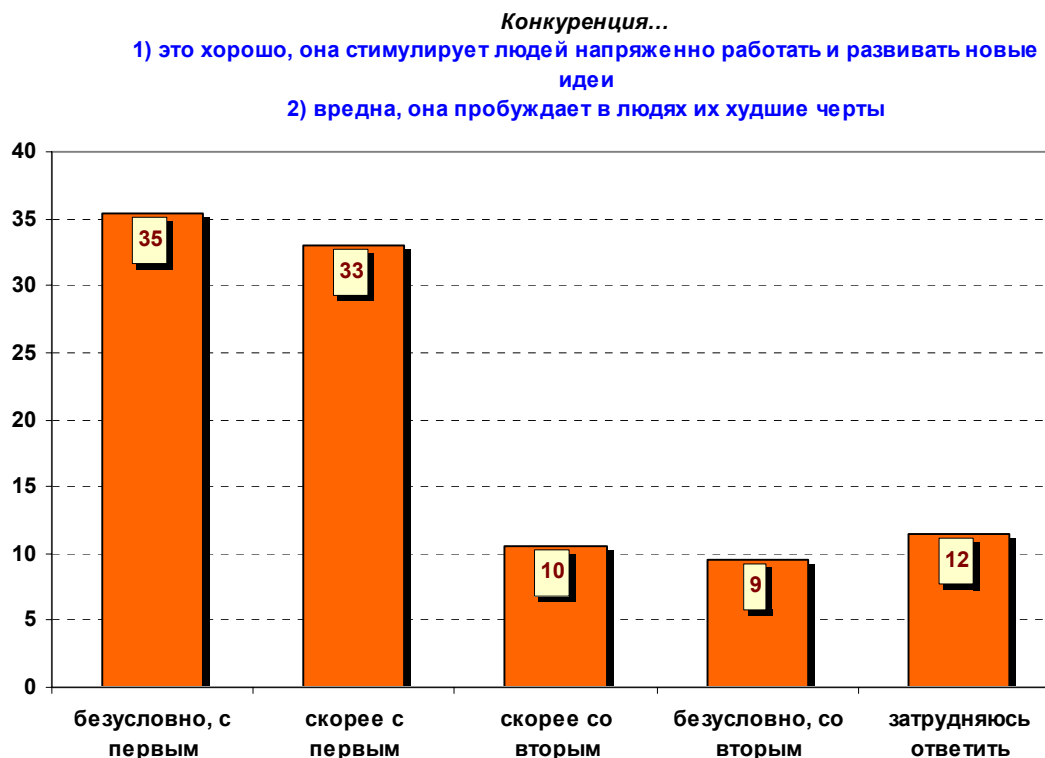


Установки на индивидуальную активность, на самостоятельность, ответственность за самого себя распространены практически в равной мере с патерналистскими установками. 52% жителей Беларуси полагают, что *люди должны сами нести большую ответственность* за то, чтобы себя обеспечить, а тех, кто считает, что *государство должно нести больше ответственности* за обеспечение граждан – 43%. Уверенность в собственных силах в большей мере присуща молодым и успешным людям, которые предпочли бы стратегию личной ответственности, не надеясь на государственную помощь и не списывая неудачи на внешние обстоятельства.

В качестве уточняющего показателя того, насколько граждане РБ готовы принимать правила игры в условиях либеральной экономической системы, респондентам было предложено выразить свое мнение относительно полезности или вредности конкуренции. По мнению двух третей опрошенных, конкуренция – положительный фактор, она стимулирует людей напряженно работать и развивать

новые идеи. За соревновательность высказались 68% жителей Беларуси, что, на наш взгляд, хорошо коррелирует с распределением ответов на предыдущий вопрос: готовность многих респондентов участвовать в жесткой конкурентной борьбе может свидетельствовать о том, что они не боятся брать ответственность за собственное благополучие на себя.

Диаграмма 3. С каким из суждений Вы согласны? (НОВАК, октябрь-ноябрь 2005 г.)

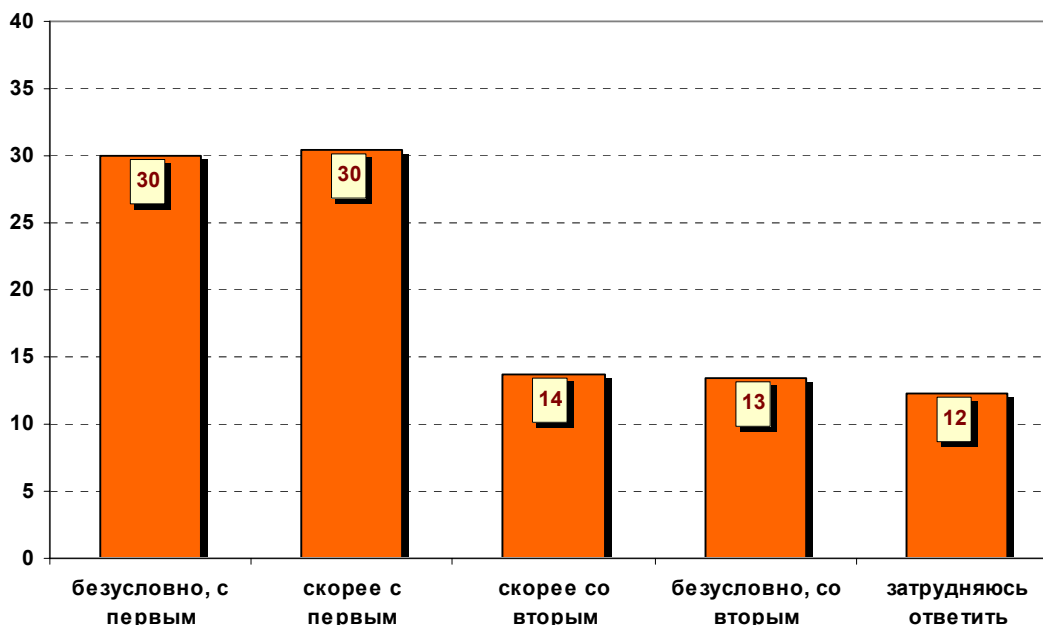


## 1.2. Политические ценности

Положительное отношение к демократии как политическому режиму, социальному идеалу и системе ценностей – один из показателей новой системы ценностей, сложившейся за последние два десятилетия. Так, в Беларуси около 60% тех, кто за демократию, и примерно 27% тех, кто за жесткую организацию и единоначалие (авторитарное правление).

Диаграмма 4. С каким из суждений Вы согласны? (НОВАК, октябрь-ноябрь 2005 г.)

Для нашей страны больше подходит ...  
1) демократическая форма правления  
2) жесткая организация и единоначалие



Заметим при этом, что тот уровень демократии, который существует в РБ на сегодняшний день, по мнению половины опрошенных, не удовлетворителен.

Таблица 1. (НОВАК, апрель 2004 г.)

В целом, насколько Вы удовлетворены тем, как демократия работает в Беларуси?	
Удовлетворен	37
Не удовлетворен	50
Затрудняюсь ответить	13

Для понимания того, где демократические нормы и процедуры функционируют в недостаточной мере, и что же не устраивает белорусов в современной ситуации, им был задан вопрос о том, необходимы ли перемены в стране. По мнению респондентов, в большей мере изменения требуются в экономической сфере, нежели в политической системе.

Таблица 2. (НОВАК, март 2004 г.)

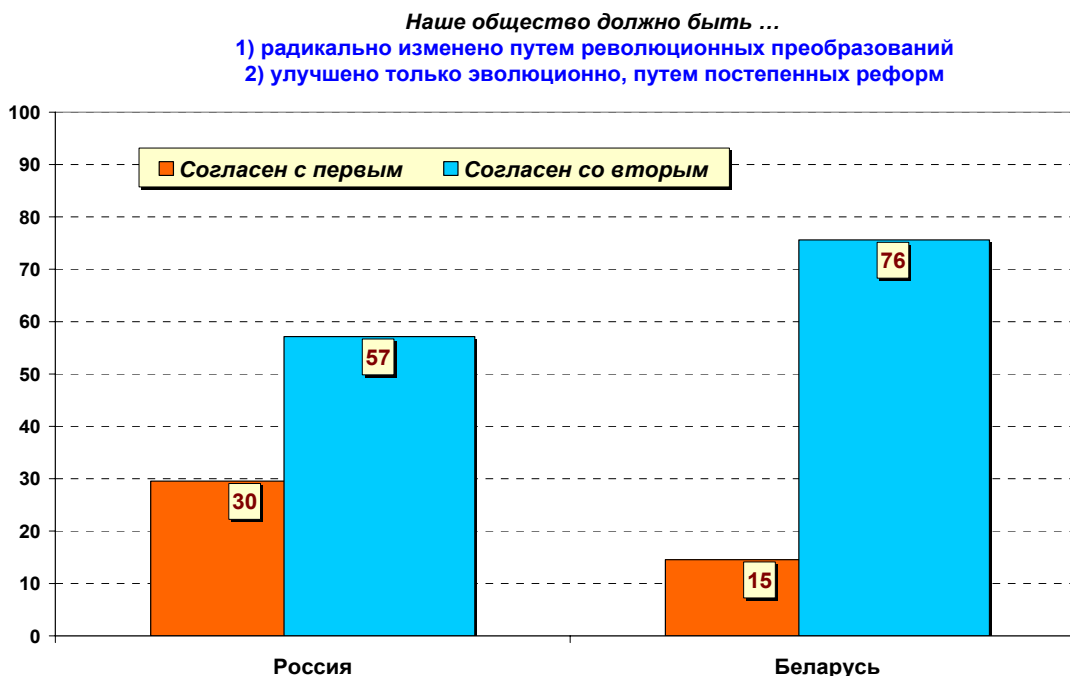
Считаете ли Вы, что нашей стране нужны перемены? Если да, то где именно?	
В экономике	61
В политической системе страны	27
Во внешней политике	18
Перемены не нужны	9
Затрудняюсь ответить	12

Учитывая недавний политический опыт соседних государств («Оранжевая революция» в Украине, «Розовая» - в Грузии и т.д.), совершенно очевидным является тот факт, что абсолютное большинство опрошенных высказываются против



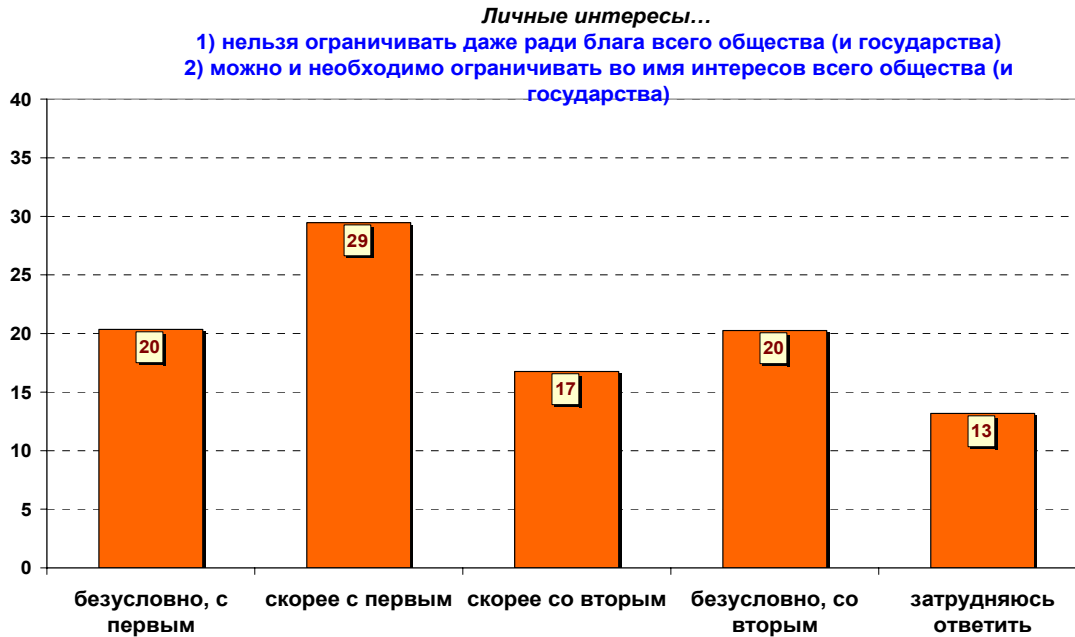
радикальных революционных преобразований, отдавая предпочтение эволюционным изменениям, путем постепенных реформ. Уровень революционных настроений в Беларуси невысок – за революцию высказались 15%, а за постепенное реформирование 76%, в то время как в России расхождение в мнениях значительно меньше.

Диаграмма 5. С каким из суждений Вы согласны? (НОВАК, октябрь-ноябрь 2005 г.)



Что касается личностных изменений, трансформации сознания граждан, то здесь в значительной мере ощущается проявление таких качеств, как индивидуализм, казалось бы, не свойственный гражданам бывшего СССР. Так, приоритет личных интересов над общественными высказывает половина опрошенных (49%). Но в то же время, влиятельными остаются и коллективистские установки – каждый третий житель полагает, что должно быть ограничение личных интересов во имя интересов государства (37%).

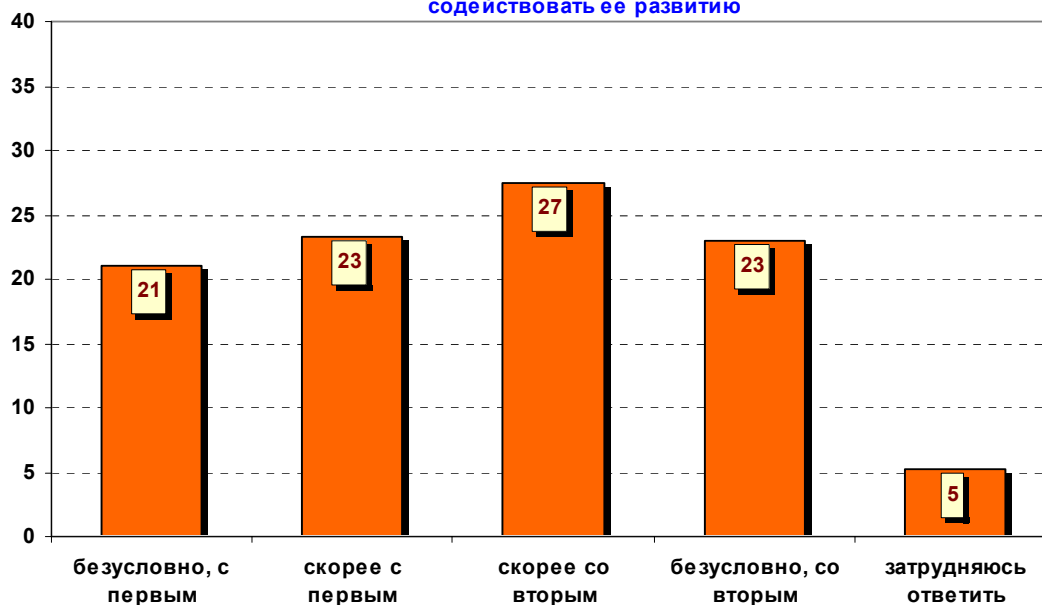
Диаграмма 6. С каким из суждений Вы согласны? (НОВАК, октябрь-ноябрь 2005 г.)



В этой связи показателен и вопрос о моральной ответственности перед своей страной. Доля респондентов, считающих, что *каждый гражданин должен нести ответственность за свою страну и содействовать ее развитию*, превышает (чуть более чем на 5%) долю респондентов, по мнению которых *человек свободен от обязательства перед своей страной и может жить там, где ему больше нравится, где он чувствует себя комфортно*. Наибольшую свободу от моральных обязательств демонстрируют молодые образованные респонденты, обеспеченные граждане, в то время как пенсионеры, люди с невысоким уровнем жизни чаще ощущают свою ответственность за страну и считают себя обязанными содействовать ее развитию.

Диаграмма 7. С каким из суждений Вы согласны? (НОВАК, октябрь-ноябрь 2005 г.)

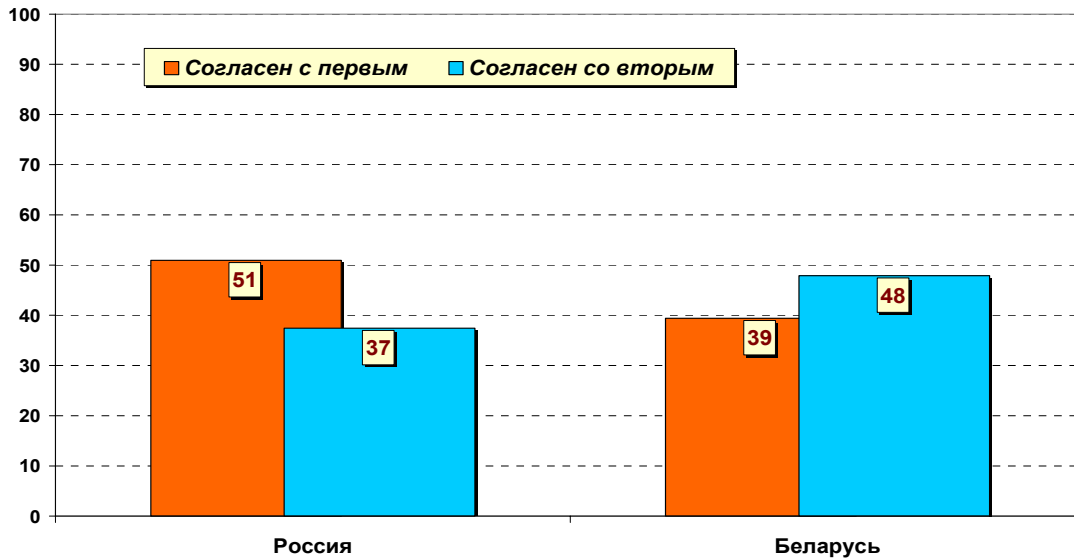
- 1) Человек свободен от обязательств перед своей страной и может жить там, где ему больше нравится, где он чувствует себя комфортно  
2) Каждый гражданин должен нести ответственность за свою страну и содействовать ее развитию



Одним из важных вопросов для недавно образовавшихся независимых государств является формирование нового взаимовыгодного сотрудничества как с бывшими союзническими республиками, так и с другими странами. И если в России приоритетными, по мнению респондентов, являются отношения со странами Запада, то в Беларуси отдают предпочтение странам постсоветского пространства (хотя большая часть молодежи ориентирована на Запад). Так как понятие партнерства не было четко определено, возможно, возникла ситуация дифференциации смысла. Скорее всего, в России партнерство в первую очередь понимается как экономическое взаимодействие, и в этом случае прозападные ориентации вполне объяснимы, учитывая реальное участие западных компаний в экономике России. В Беларуси, видимо, партнерство понимается более широко, и в этом смысле отношения с ближайшими соседями видятся не только в свете экономической выгоды, но и культурного, стратегического и прочего сотрудничества.

Диаграмма 8. С каким из суждений Вы согласны? (НОВАК, октябрь-ноябрь 2005 г.)

Сегодня для нашей страны важнее развить партнерские отношения ...  
1) с развитыми странами Запада  
2) с республиками бывшего СССР

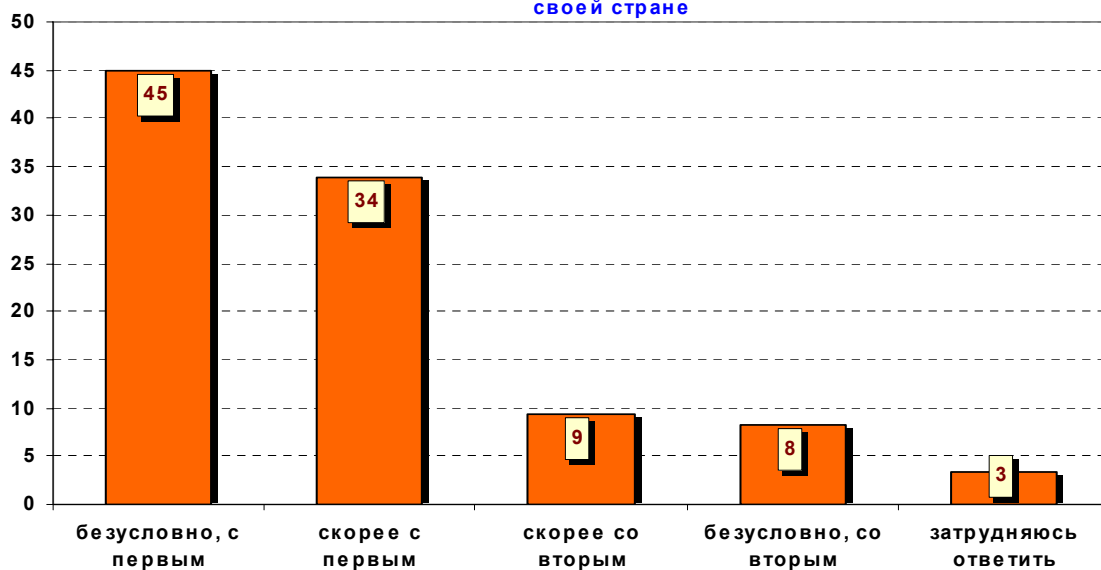


### 1.3. Толерантность

Одним из важных критериев развитой демократической системы является высокий уровень толерантности в отношении иных этнических групп и других социально-культурных меньшинств. По мнению большинства респондентов (79%), государство должно обеспечить равные права всем гражданам независимо от их национальности.

Диаграмма 9. С каким из суждений Вы согласны? (НОВАК, октябрь-ноябрь 2005 г.)

- 1) Государство должно обеспечить равные права и возможности всем гражданам страны независимо от их национальности
- 2) Граждане коренной (титульной) национальности должны иметь больше прав в своей стране



Данные НИСЭПИ несколько отличаются от результатов исследования НОВАК. Согласно опросам НИСЭПИ, в сознании определенной части граждан проявляются националистические тенденции. Явные националистические установки разделяют 14% респондентов, но в то же время дискриминацию по национальному признаку допускают 26% опрошенных, когда соглашаются с утверждением, что «Беларусь – многонациональная страна, но белорусы, составляя большинство, должны иметь большие права». Фактически, только половина граждан РБ (54%) демонстрируют толерантность (в том смысле, как она понимается в демократических обществах), декларируя, что «Беларусь – общий дом людей разных национальностей, все жители Беларуси должны иметь равные права, и никто не должен иметь никаких преимуществ» (НИСЭПИ, декабрь 2005 г.).

Таблица 3. (НИСЭПИ, декабрь 2005 г.)

<b>БОЛЬШИНСТВО НАСЕЛЕНИЯ БЕЛАРУСИ – БЕЛОРУСЫ. ЕСТЬ РАЗНЫЕ МНЕНИЯ О ТОМ, КАКОЙ ДОЛЖНА БЫТЬ БЕЛАРУСЬ. С КАКИМ УТВЕРЖДЕНИЕМ ПО ЭТОМУ ПОВОДУ ВЫ СОГЛАСНЫ?</b>	
Беларусь – общий дом людей разных национальностей. Все жители Беларуси должны иметь равные права, и никто не должен иметь никаких преимуществ	54
Беларусь – многонациональная страна, но белорусы, составляя большинство, должны иметь больше прав	26
Беларусь – это государство белорусов	14
Затрудняюсь ответить / Нет ответа	7

Более точные показатели социальной терпимости выявляются при анализе восприятия приезжих, мигрантов.

Вопрос о толерантности стоит не только перед многонациональными, но и мононациональными государствами. Сегодня практически все страны (и западные, и постсоветского пространства) сталкиваются с проблемой миграции, которая становится реальным фактором угрозы национально-государственной идентичности на фоне демографического кризиса в этих странах.

В Беларуси титульная нация составляет абсолютное большинство. По данным переписи 1999 года 81,2% населения составляют белорусы, 11,3% - русские, 3,9% - поляки, 2,3% - украинцы, 1,3% - представители других национальностей.

В целом, на оси «свои - чужие» отношение к миграции – наиболее чувствительный индикатор толерантности и социально-психологического здоровья общества. Недавние события во Франции внесли проблему миграции в топ-лист насущных проблем во многих странах.

Таблица 4. (ЕСОМ, ноябрь-декабрь 2005 г.)

<b>КАК ВЫ СЧИТАЕТЕ, БЕЛАРУСИ СТОИТ СДЕЛАТЬ ВЫВОДЫ ИЗ ПОСЛЕДНИХ СОБЫТИЙ ВО ФРАНЦИИ?</b>	
Да	33
Скорее, да	39
Скорее, нет	19
Нет	8

Опросы, проведенные в Беларуси в ноябре-декабре 2005 года (ЕСОМ), свидетельствуют о том, что общество очень сдержанно относится к вопросу

легализации миграции, что находит свое отражение в ответах респондентов на вопрос о том, как поступать с нелегальными мигрантами. Учитывая, что Беларусь является транзитным пунктом для многих уезжающих на Запад, в способах решения миграционного вопроса наблюдается своя специфика. Так, большинство (57%) полагает, что необходимо отправлять мигрантов на родину за счет стран ЕС, 24% предлагают не препятствовать их желанию попасть в ЕС. Достаточно жесткую позицию высказали 9% опрошенных, предлагая отправить мигрантов в пострадавшие от Чернобыля районы. Лишь 4% жителей Беларуси считают, что мигрантов нужно оставить на постоянное жительство в стране.

Таблица 5. (ЕСОМ, ноябрь-декабрь 2005 г.)

<b>КАК СЛЕДУЕТ ПОСТУПАТЬ С НЕЛЕГАЛЬНЫМИ МИГРАНТАМИ?</b>	
Отправлять на родину за счет Беларуси	5
Отправлять на родину только за счет стран ЕС	57
Оставляя в Беларуси на жительство	4
Отправлять в пострадавшие от Чернобыля районы	9
Не препятствовать их желанию попасть в страны ЕС	24

Даже экономические проблемы (нехватка рабочей силы) не способны изменить отношение граждан Беларуси к мигрантам. Только 18% согласны решать кадровые вопросы за счет миграции, в то время как большинство считает, что надо находить внутренние ресурсы: 40% высказываются за то, чтобы принуждать работать тех, кто не устраивается на работу, а 29% полагают, что необходимо активно стимулировать рождаемость в Беларуси (ЕСОМ, ноябрь-декабрь 2005 г.).

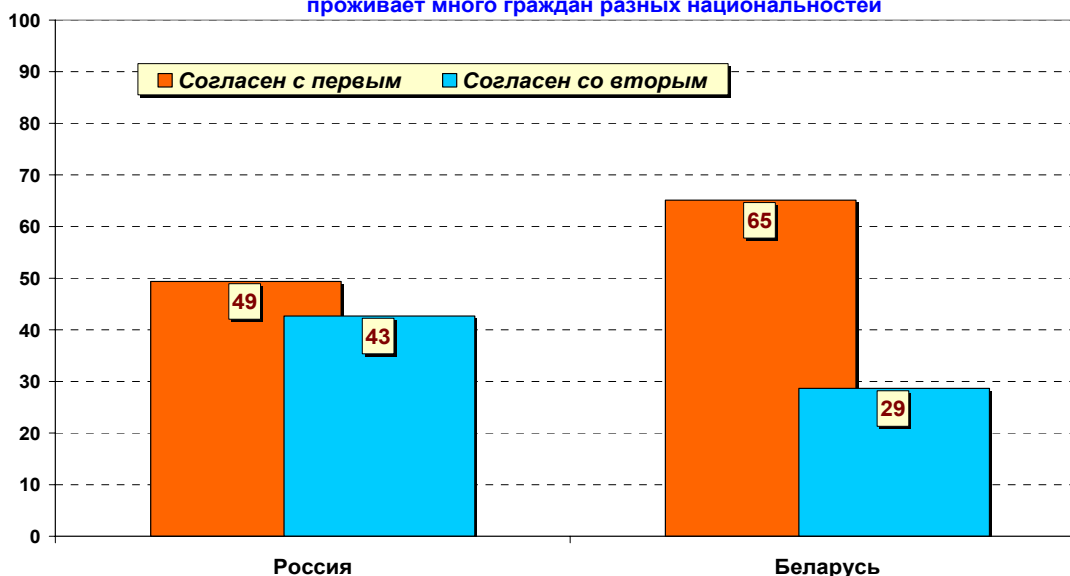
Таблица 6. (ЕСОМ, ноябрь-декабрь 2005 г.)

<b>КАК, ПО-ВАШЕМУ, СТОИТ РЕШАТЬ ПРОБЛЕМЫ НЕХВАТКИ РАБОЧИХ РУК В БЕЛАРУСИ?</b>	
Принимать всех мигрантов	1
Принимать только высококвалифицированных мигрантов	17
Принуждать работать тех, кто не устраивается на работу	40
Активнее стимулировать рождаемость в Беларуси	29
Другое (конкретно)	13

Еще один проблемный узел касается вопроса о государственном языке. Согласно опросам, большинство жителей РБ (74%) дома говорят на русском языке, и только 17% используют в быту белорусский язык (НОВАК, октябрь-ноябрь 2005 г.). В Беларуси большинство (65%) допускают наличие двух и более государственных языков (речь идет, в первую очередь, о русском языке как о втором), в то время как за один язык высказались 28% опрошенных. В отличие от Беларуси, в многонациональной России проблематичен сам выбор второго языка, отсюда и несколько отличные данные опроса.

Диаграмма 10. С каким из суждений Вы согласны? (НОВАК, октябрь-ноябрь 2005 г.)

- 1) В многонациональных государствах вполне допустимо и даже желательно наличие нескольких (двух) государственных языков  
2) В стране должен быть только один государственный язык, даже если в ней проживает много граждан разных национальностей



Данные исследования, проведенного компанией НОВАК, подтверждаются данными НИСЭПИ (ноябрь, сентябрь 2005 г.): за равный статус двух языков высказались 56%, за использование в качестве государственного только русского или белорусского языка – 31% (примечательно, что за полгода значительно изменилось отношение к данному вопросу – ср. данные НИСЭПИ и НОВАК).

Таблица 7.

	НИСЭПИ, ноябрь 2004	НИСЭПИ, сентябрь 2005	НОВАК, июнь 2005
Должно быть два государственных языка – белорусский и русский	72	56	77
Государственным языком должен быть белорусский	17	20	–
Государственным языком должен быть русский	7	11	3
Меня это вообще не волнует	–	10	–

#### 1.4. Религиозные ценности

Согласно результатам опроса, большинство респондентов (74%) считают себя верующими людьми.

Таблица 8. (НОВАК, октябрь-ноябрь 2005 г.)

<b>С каким из суждений Вы согласны: Я считаю себя верующим (религиозным) человеком, Я считаю себя неверующим (нерелигиозным) человеком?</b>	
безусловно, с первым	33
скорее с первым	42
скорее со вторым	8
безусловно, со вторым	10
затрудняюсь ответить	7

Допустимость и желательность влияния Церкви на государственные дела и решения органов власти высказывает четверть опрошенных, но большинство – против такого влияния. Вопрос о вмешательстве Церкви создает ряд проблем, вытекающих, в первую очередь, из факта существования различных религий (христианство, мусульманство, буддизм, иудаизм) и конфессий (православие, католичество и др.).

Таблица 9. (НОВАК, октябрь-ноябрь 2005 г.)

<b>С каким из суждений Вы согласны: Церковь не должна вмешиваться в дела государства, влиять на решения органов власти. Влияние Церкви на государственные дела и решения органов власти вполне допустимо и даже желательно?</b>	
безусловно, с первым	29
скорее с первым	30
скорее со вторым	10
безусловно, со вторым	17

## 1.5. Жизненные приоритеты

Вопрос о жизненных приоритетах показал, что активная пропаганда и распространение через СМИ западных ценностей, западного образа жизни в определенном смысле трансформировали сознание людей, живущих на постсоветском пространстве.

Таблица 10. (НОВАК, октябрь-ноябрь 2005 г.)

<b>С каким из суждений Вы согласны: В жизни главное иметь возможность хорошо провести время (досуг), общаться с друзьями и близкими, путешествовать и заниматься собой. В жизни главное иметь возможность хорошей интересной работы, позволяющей сделать что-то для себя и для других?</b>	
безусловно, с первым	9
скорее с первым	14
скорее со вторым	37
безусловно, со вторым	31
затрудняюсь ответить	9

Признавая, что собственное благополучие зависит от себя самого, человек становится заложником своей жизненной позиции. Благополучие есть результат труда, успешности в нем. Так, суждение «В жизни главное иметь возможность хорошей интересной работы, позволяющей сделать что-то для себя и для других» получило больше поддержки, чем утверждение «В жизни главное иметь возможность хорошо



*провести время (досу), общаться с друзьями и близкими, путешествовать и заниматься самим собой».*

## 1.6. Национальная идентичность

Согласно опросам НИСЭПИ (декабрь 2005 г.), большинство респондентов ощущают себя гражданами Беларуси и белорусами (по 44%), 4% респондентов – русскими. За полтора десятилетия независимости РБ практически исчез деноминатор «советский человек» - лишь 1% опрошенных заявили бы о себе как о «гражданах СССР».

Таблица 11. (НИСЭПИ, декабрь 2005 г.)

<b>Как бы Вы ответили на вопрос о том, кем Вы себя лично ощущаете, если бы Вас об этом спросили за границей?</b>	
Гражданином Беларуси	44
Белорусом	44
Русским	4
Гражданином СССР	1
Представителем другой национальности (татарин, украинец, еврей и др.)	1
Как-то иначе	2
Затрудняюсь ответить / Нет ответа	3

## 1.7. Поиск национально-государственной идентичности – к вопросу о национальной идеологии

Общая идеология является необходимым условием интеграции общества. Единство ценностей, социально-политических ориентаций позволяет обществу быть сплоченным; идеология задает определенные установки, на основании которых индивид или группа индивидов, или общество в целом действуют в соответствии с четким представлением о целях государственной политики, общественных интересах.

Ввиду того, что данные исследования несколько устарели, основные выводы могут быть приняты к сведению с той поправкой, что за последние два года отношение к проблеме создания государственной идеологии могло измениться.

О необходимости формирования национальной идеологии говорила почти половина опрошенных (48%), против высказались 21% граждан, 14% относятся к этому с безразличием, 16% затруднились с ответом (НОВАК, сентябрь 2003 г.). Инициативу Президента А. Лукашенко по созданию в стране национальной идеологии поддерживали 35%, и 26% отнеслись к ней отрицательно, 37% затруднились ответить на вопрос (НОВАК, май 2003 г.). Таким образом, в обществе ощущалась потребность в идеологии, но ее ждали не «сверху», не от Лукашенко.

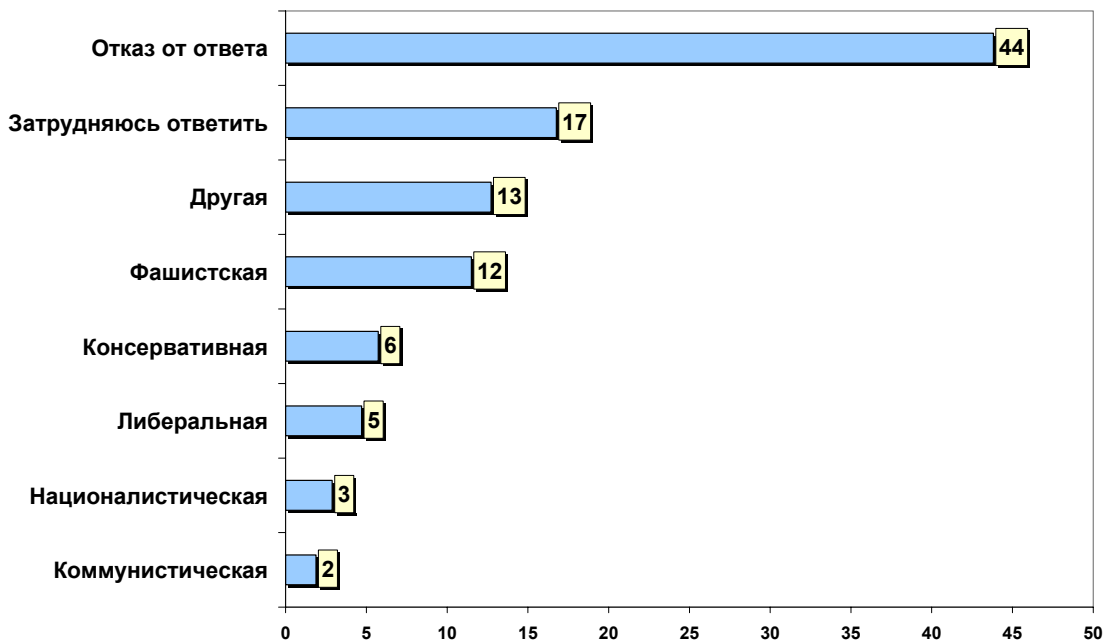
Таблица 12.

В НАСТОЯЩЕЕ ВРЕМЯ В ОБЩЕСТВЕ ОБСУЖДАЕТСЯ ПРОБЛЕМА ФОРМИРОВАНИЯ НАЦИОНАЛЬНОЙ ИДЕОЛОГИИ. ПОДДЕРЖИВАЕТЕ ЛИ ВЫ ЛИЧНО НЕОБХОДИМОСТЬ СОЗДАНИЯ ИДЕОЛОГИИ БЕЛОРУССКОГО ГОСУДАРСТВА?		ПРЕЗИДЕНТ ОБЪЯВИЛ О СОЗДАНИИ В НАШЕЙ СТРАНЕ НАЦИОНАЛЬНОЙ ИДЕОЛОГИИ. КАК ВЫ К ЭТОМУ ОТНОСИТЕСЬ?	
Поддерживаю	48	Положительно	35
Не поддерживаю	21	Отрицательно	26
Мне все равно	14	-	-
Затрудняюсь ответить	16	Затрудняюсь ответить	37

44% опрошенных не могли сказать, какой по содержанию будет идеология, создание которой инициировано Президентом, 17% предполагали, что она будет коммунистической, 13% - националистической. Только 12% считали, что идеология будет либеральной.

Диаграмма 11. (НОВАК, май 2003 г.)

КАК ПО-ВАШЕМУ, КАКОЙ БУДЕТ НАЦИОНАЛЬНАЯ ИДЕОЛОГИЯ ПО СОДЕРЖАНИЮ?



Ценности, которые должна утверждать современная идеология Белорусского государства, это – права человека, свобода личности (хотя эти идеи получили поддержку менее половины населения – 45% и 41% соответственно). Либеральность идеологии, государственный суверенитет Беларуси, христианские ценности, частная собственность и демократическое государственное устройство также виделись как ключевые основания формирующейся идеологии.

Диаграмма 12. (НОВАК, сентябрь 2003 г.)

Как по-Вашему, какие ценности должна утверждать идеология Белорусского государства, которая в настоящее время формируется в нашей стране?



Фактором единства белорусской общности, по мнению граждан РБ, является восточнославянское культурно-историческое наследие (30%), а также сосуществование и равные права в одном государстве (27%).

Таблица 13. (НОВАК, июнь 2005 г.)

КАК ПО-ВАШЕМУ, КАКОЙ ИЗ ЧЕТЫРЕХ ФАКТОРОВ СИЛЬНЕЕ ВСЕГО ОБЪЕДИНЯЕТ БЕЛОРУСОВ В ОДНУ ЛЮДСКУЮ ОБЩНОСТЬ?	
Восточнославянское культурно-историческое наследие	30
Сосуществование и равные права в одном государстве	27
Не знаю/ Затрудняюсь ответить	16
Знание и понимание белорусского языка и белорусской культуры	13
Общие политические принципы и идеи	13
Нет ответа	1

Наиболее важными характеристиками для признания человека частью белорусского общества являются следующие: необходимо уважать законы Беларуси (92%), считать Беларусь своей Родиной (79%), быть гражданином Беларуси (75%).

Таблица 14. (НОВАК, июнь 2005 г.)

КАКИЕ ИЗ СЛЕДУЮЩИХ ХАРАКТЕРИСТИК И В КАКОЙ СТЕПЕНИ НАИБОЛЕЕ ВАЖНЫ ДЛЯ ТОГО, ЧТОБЫ ЧЕЛОВЕК СЧИТАЛСЯ ЧАСТЬЮ БЕЛОРУССКОГО ОБЩЕСТВА?	Не важно	Все равно	Важно	Затр. отв.
Уважать законы Беларуси	1	4	<b>92</b>	4
Считать Беларусь своей Родиной	10	7	<b>79</b>	4
Быть гражданином Беларуси	12	9	<b>75</b>	4
Быть белорусом по национальности	<b>40</b>	18	38	4
Родиться в Беларуси	<b>40</b>	18	36	5
Уметь говорить по-белорусски	<b>41</b>	22	32	4
Уметь говорить по-русски	<b>41</b>	24	30	6
Быть православным	<b>50</b>	23	21	6
Использовать белорусский язык как основное средство общения	<b>58</b>	20	17	5

## 2. Информационные предпочтения населения

Оказывая влияние на общественное сознание, СМИ выступают значимой силой в процессе формирования ценностных установок. Для выявления возможностей и границ такого влияния в настоящем проекте анализировалось отношение граждан Республики Беларусь к СМИ, степень доверия к ним, характер и содержание информационного потребления.

### 2.1. Доверие к СМИ

Уровень доверия государственным СМИ в Беларуси выше, чем негосударственным. Кроме того, наблюдается тенденция повышения степени доверия к государственным СМИ, в то время как уровень доверия к негосударственным СМИ немного понизился (НОВАК, 2000-2005 г.).

Диаграмма 13.

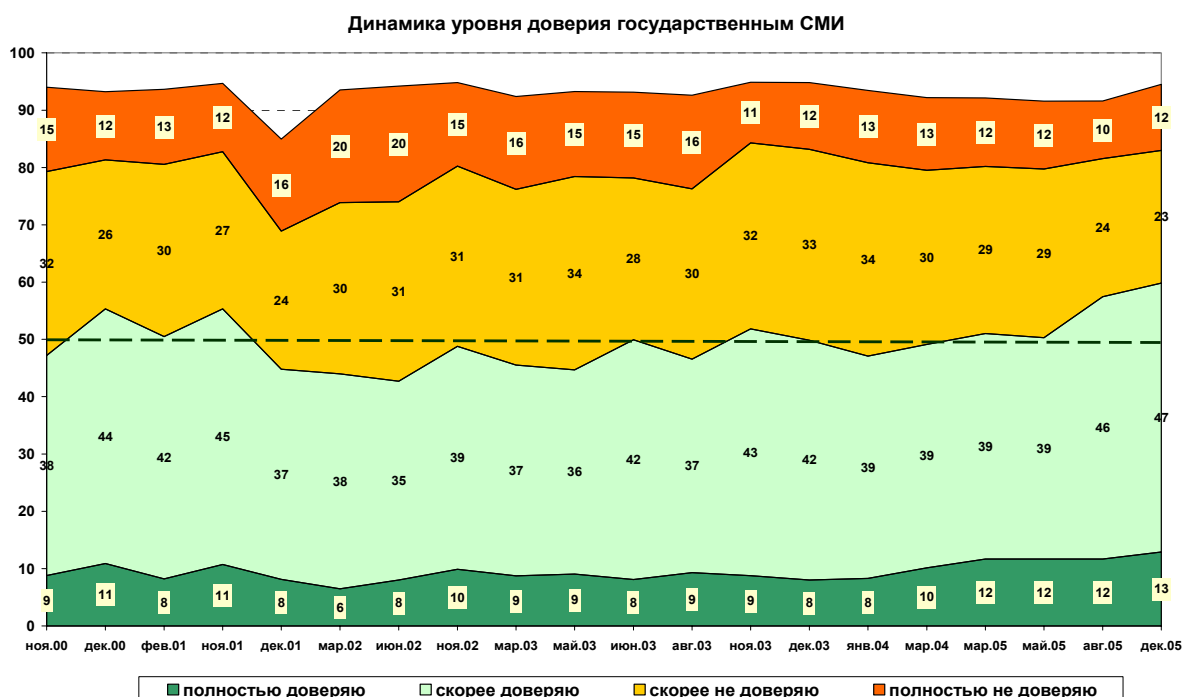
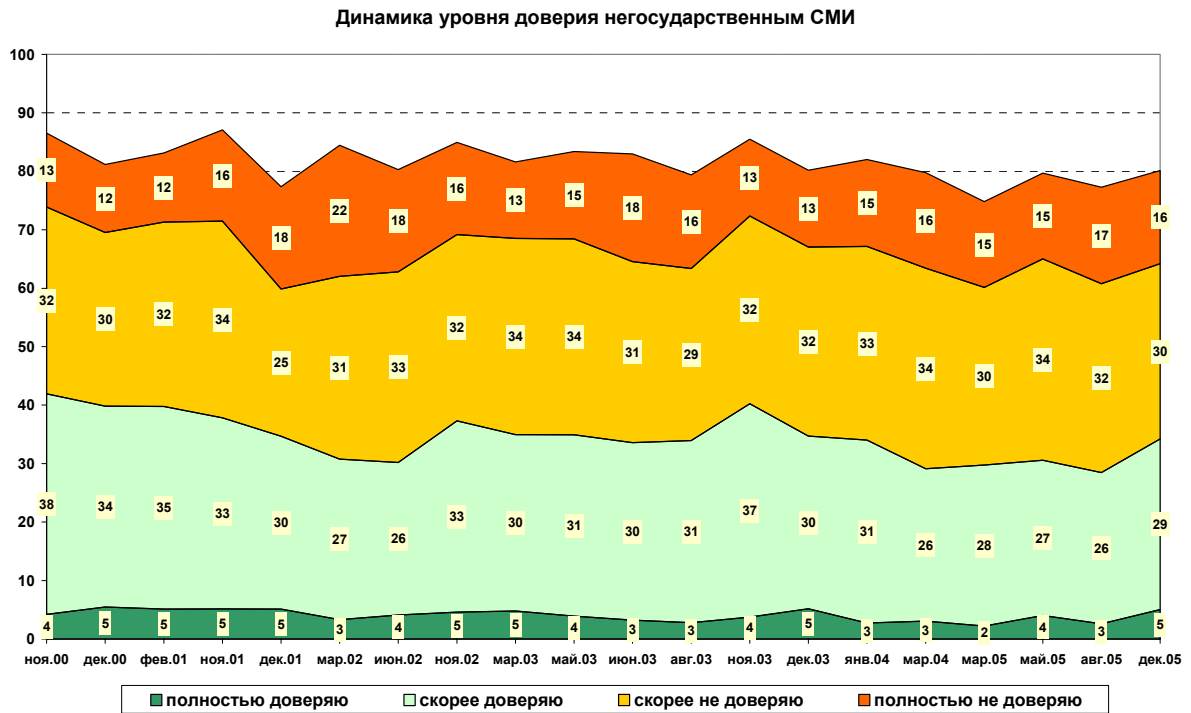


Диаграмма 14.



Отметим, что уровень доверия к государственным СМИ превышает уровень недоверия к ним, а в отношении негосударственных СМИ – ситуация прямо противоположная, в первую очередь, за счет высокого уровня недоверия в регионах (НИСЭПИ, сентябрь 2005 г., НОВАК, декабрь 2005 г.).

Таблица 15.

	Доверяю		Не доверяю		Затр. ответить	
	НИСЭПИ	НОВАК	НИСЭПИ	НОВАК	НИСЭПИ	НОВАК
Негосударственные СМИ	39	34	43	46	18	20
Государственные СМИ	55	60	33	35	11	6

## 2.2. Отношение к белорусским, российским и западным СМИ

В связи с ретроспективным представлением проблемы (в ходе анализа использовались данные за 2002 год), основные выводы по данному разделу могут рассматриваться лишь в качестве справочной информации.

В информационном потреблении наибольшую долю составляют программы российского телевидения. Так, согласно данным НОВАК (январь 2002 г.), 88% опрошенных смотрят новостные программы российского телевидения хотя бы несколько раз в неделю, и 57% - новостные программы белорусского телевидения. Зарубежные каналы практически не имеют аудитории – 82% заявили, что не смотрят новости зарубежных телекомпаний.

Таблица 16.

КАК ЧАСТО ВЫ СМОТРИТЕ:	ПРОГРАММЫ НОВОСТЕЙ РОССИЙСКОГО ТВ	ПРОГРАММЫ НОВОСТЕЙ БЕЛОРУССКОГО ТВ
Никогда или почти никогда	2	14
Хотя бы раз в месяц	2	9
Раз в неделю	8	19
Несколько раз в неделю	28	29
Практически каждый день	60	28
НЗ/ЗО	1	1

Подобная ситуация обусловлена тем, что доверие к российским СМИ выше, чем к белорусским (в два раза) и западным (НОВАК, январь 2002 г.).

Таблица 17.

КАКИМ ПРОГРАММАМ ТЕЛЕНОВОСТЕЙ ВЫ ДОВЕРЯЕТЕ В ПЕРВУЮ ОЧЕРЕДЬ?	Январь 2002 г.	Август 2002 г.
Белорусским	24	21
Российским	53	53
Западным	2	6
Не слушаю/ не смотрю	1	4
Никаким	10	10
Затрудняюсь ответить	10	6

Одним из объяснений невысокого уровня доверия к местным телеканалам является то, что граждане РБ считают белорусское телевидение необъективным (в частности, в период предвыборных кампаний) – так полагают 48% респондентов (НОВАК, сентябрь 2004 г.).

Таблица 18.

КАК ВЫ СЧИТАЕТЕ, ГОСУДАРСТВЕННЫЕ ТЕЛЕКАНАЛЫ РЕСПУБЛИКИ БЕЛАРУСЬ В ОСНОВНОМ ОБЪЕКТИВНО ОТРАЖАЮТ ХОД ИЗБИРАТЕЛЬНОЙ КАМПАНИИ, ПОЛНО И ТОЧНО РАССКАЗЫВАЮТ О КАНДИДАТАХ И ИХ ПРОТИВНИКАХ, ИЛИ ГОСУДАРСТВЕННЫЕ ТЕЛЕКАНАЛЫ В ОСНОВНОМ ОТРАЖАЮТ ПРЕДВЫБОРНУЮ КАМПАНИЮ НЕОБЪЕКТИВНО, НЕПОЛНО И НЕТОЧНО (ПРЕДВЗЯТО)?	
Безусловно объективно	8
Скорее объективно	27
Скорее не объективно	29
Безусловно не объективно	19
Затрудняюсь ответить	17

Учитывая тот факт, что местные информационные средства ощущают значительное административное давление, становится понятным, почему доверие российским СМИ значительно выше. На низком уровне потребления собственных информационных продуктов сказывается недоверие и определенная усталость от одностороннего и предсказуемого представления фактов.

## Выпуск IV. Внешнеполитические ориентации населения РБ

### Краткие выводы

1. Общий вектор внешнеполитических ориентаций населения Республики Беларусь находится в стадии формирования ввиду новой для граждан страны ситуации становления государственного суверенитета. Естественно, что переходный период несет в себе следы предыдущей «союзной» внешнеполитической культуры. Анализ интеграционных ориентаций населения Республики Беларусь показывает, что большинство населения проявляет склонность к тем или иным формам межгосударственной интеграции и позитивное отношение к вхождению РБ в различные союзы и объединения. Настроения «неприсоединения» демонстрируют лишь около четверти граждан Беларуси – именно столько респондентов заявляет о негативном отношении к вступлению страны в какие-либо межгосударственные объединения и союзы.
2. На сегодняшний день предпочтительным для населения является курс на сближение и создание межгосударственных объединений с Россией, а также со странами – партнерами по ЕЭП. За объединение РБ и РФ на гипотетическом референдуме по данному вопросу готовы проголосовать около половины населения страны, против - вдвое меньше. При этом большинство белорусов видят будущий союз РБ и РФ как *объединение двух независимых государств, связанных тесными политическими и экономическими отношениями* (т.е. фактически демонстрируют удовлетворенность сегодняшним положением дел). Готовность к созданию единого государства с единым президентом, правительством и т.п. невысока.
3. Тем не менее, следует признать, что интеграционные ориентиры населения не однородны. Отношение большинства населения к ЕС не является отрицательным; при этом определенная часть граждан выступает за вступление РБ в ЕС, и хотя эта доля за последние 1,5 года несколько снизилась, важно иметь в виду, что прозападные ориентации в большей степени свойственны молодым людям (до 35 лет) и лицам с высшим образованием. Это означает, со сменой поколений характер интеграционной ориентированности белорусского населения может меняться в сторону именно прозападной направленности.
4. В последние годы отсутствует какая-либо значимая корреляция между динамикой рейтинга А.Лукашенко и ростом/снижением уровня поддержки объединения РБ и РФ. Скорее всего, голосование за Союз определяется очень разными (порой противоречащими друг другу) мотивами, и связь этого голосования с отношением к Президенту РБ может быть для разных людей весьма различной. Справедливо и обратное: позитивное отношение к Союзу иногда стимулирует выбор в пользу Лукашенко, а иногда прямо наоборот, в зависимости от весьма разнообразного восприятия нынешней России.

## Введение

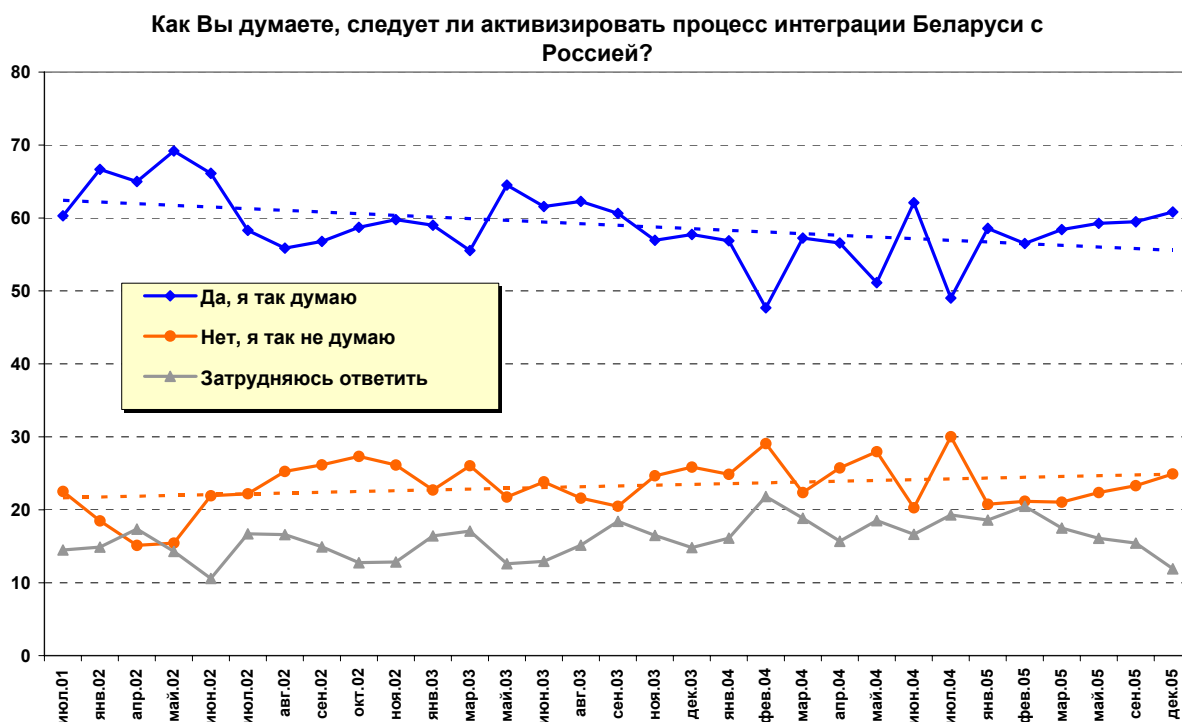
В настоящее время Республика Беларусь переживает новое для себя состояние становления государственного суверенитета. Очевидно, что переходный период характеризуется присутствием в общественном сознании как следов прежней («союзной»), так и новой («суверенной») внешнеполитической культуры, связанной, в том числе, со стремлением определенной части граждан к «неприсоединению», независимости и т.п.

Понятно, что именно в это время социокультурного транзита во многом закладываются будущие внешнеполитические ориентации белорусских граждан, в связи с чем вопрос о внешнеполитических предпочтениях населения и, прежде всего, его интеграционных ориентирах представляется весьма актуальным.

### 1. Отношение населения Беларуси к Союзу РБ и России

Идея усиления межгосударственных связей между РФ и РБ воспринимается позитивно большинством населения республики. На конец прошлого года доля сторонников активизации процесса интеграции двух стран составила 61%, в то время как против активизации интеграции высказалось в 2,5 раза меньше опрошенных (25%). При этом данные показатели демонстрируют стабильность на протяжении последних нескольких лет (диаграмма 1).

Диаграмма 1. Динамика отношения населения к активизации процесса интеграции РБ и РФ (НОВАК)

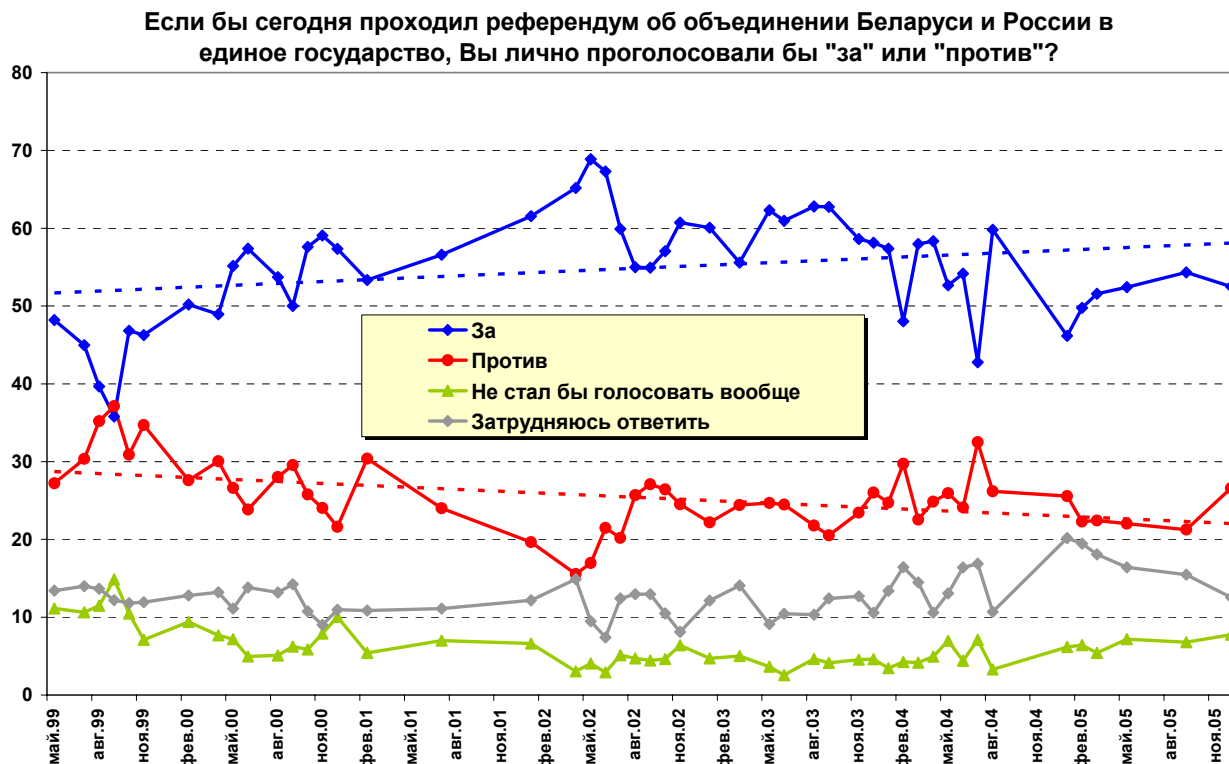


Высока и доля белорусских граждан, заявляющих о своей готовности проголосовать за объединение России и Беларуси в единое государство в случае, если бы сегодня проходил референдум по данному вопросу. В декабре 2005 г. большинство белорусов (53%) проголосовало бы «за» объединение, «против» - 27% (см. диаграмму 2). Заметим, что, несмотря на некоторые колебания в распределении общественного мнения по вопросу об интеграции двух стран, фиксировавшиеся в ходе



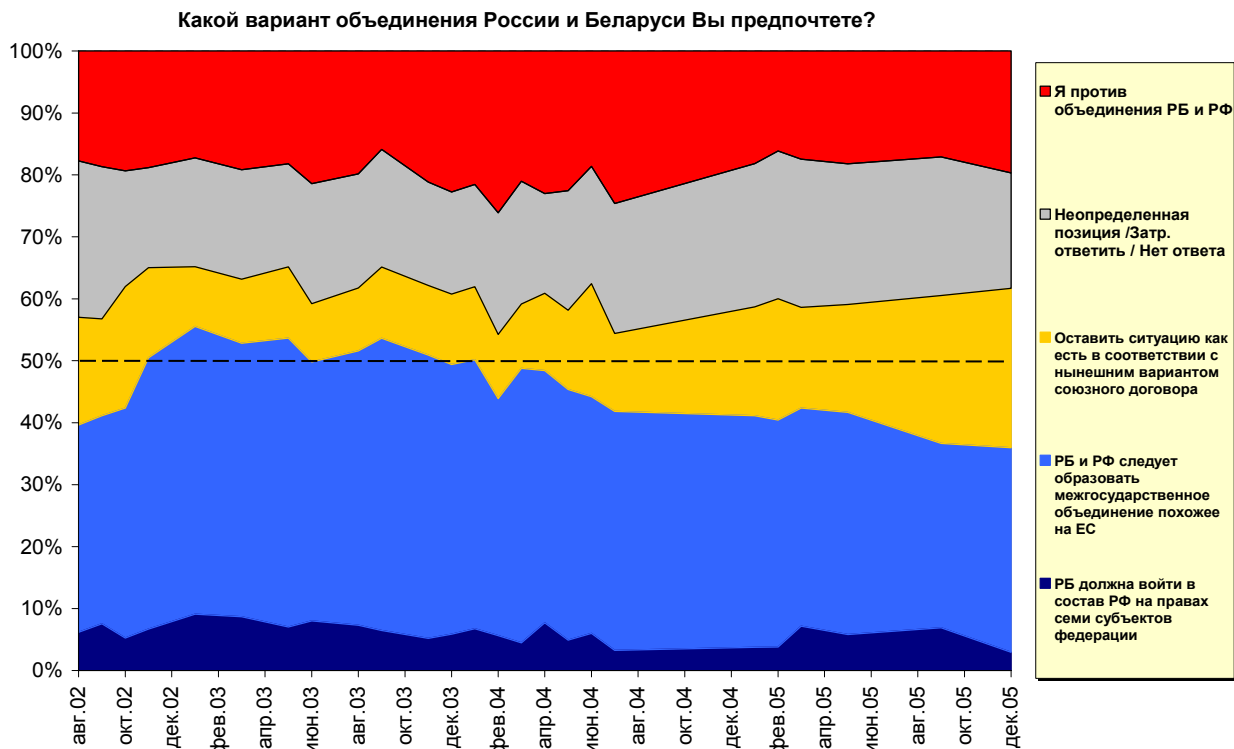
замеров на протяжении последних лет, общая тенденция сохранялась: доля сторонников объединения составляла около половины (а часто и более половины) белорусского населения, вдвое превышая число его противников.

Диаграмма 2. Динамика отношения населения к объединению РБ и РФ (НОВАК)



В вопросе о формах межгосударственной интеграции динамика общественного мнения РБ является чуть более выраженной. После увеличения доли респондентов, высказывавшихся за образование межгосударственного объединения России и Беларуси наподобие Европейского союза, с 33% в мае 2002 года до 47% в сентябре 2003, данный показатель вернулся к первоначальному уровню и составил 33% в декабре 2005 года. Вместе с тем заметен рост числа респондентов, желающих «оставить ситуацию такой, как есть, в соответствии с нынешним вариантом союзного договора» (17% в мае 2002 г. против 26% в декабре 2005 г.). Доля противников объединения двух стран стабильна и составляет примерно 20%. Незначительна доля сторонников вхождения РБ на правах семи федеральных округов РФ – 3% в декабре 2005 года (пик наблюдался в январе 2003 – 9%) (см. диаграмму 3).

Диаграмма 3. Динамика отношения населения к формам межгосударственной интеграции РБ и РФ (НОВАК)



По данным НИСЭПИ, большинство белорусов выступают за тесный межгосударственный союз между Россией и Белоруссией, и этот показатель сохраняет стабильность (см. таблицу 1). При этом сторонников слияния двух стран в единое государство немного – лишь около 12%.

Таблица 1. Динамика распределения ответов на вопрос "Какой вариант интеграции Беларуси и России Вы бы лично предпочли?", % (НИСЭПИ).

	12.02	03.03	11.04	09.05	12.05
Беларусь и Россия должны образовать союз независимых государств, связанных тесными политическими и экономическими отношениями	51,7	48,0	47,8	50,6	52,3
Отношения Беларуси и России должны быть такими же, как и с другими странами СНГ	19,7	19,3	32,1	28,9	20,7
Беларусь и Россия должны стать одним государством, с единым президентом, правительством, армией, флагом, валютой и т.п.	21,2	25,6	11,6	13,2	12,0
ЗО/НО	7,4	7,1	8,5	7,3	15,0

Сравнение данных опросов в РБ и РФ показывают, что в целом большинство как белорусов, так и россиян настроены на объединение двух государств (так считают 51% и 59% опрошенных респондентов в России и Беларуси, соответственно) (см. таблицу 2). Идея «полного» вхождения Беларуси в состав России не пользуется популярностью не только в РБ, но и в РФ («за» данный вариант объединения высказались лишь 3% опрошенных белорусов и несколько больше (13%) россиян), большинство предпочитает более мягкий вариант интеграции. Примерно пятая часть опрошенных респондентов как в России, так и в Беларуси высказываются против объединения двух стран.

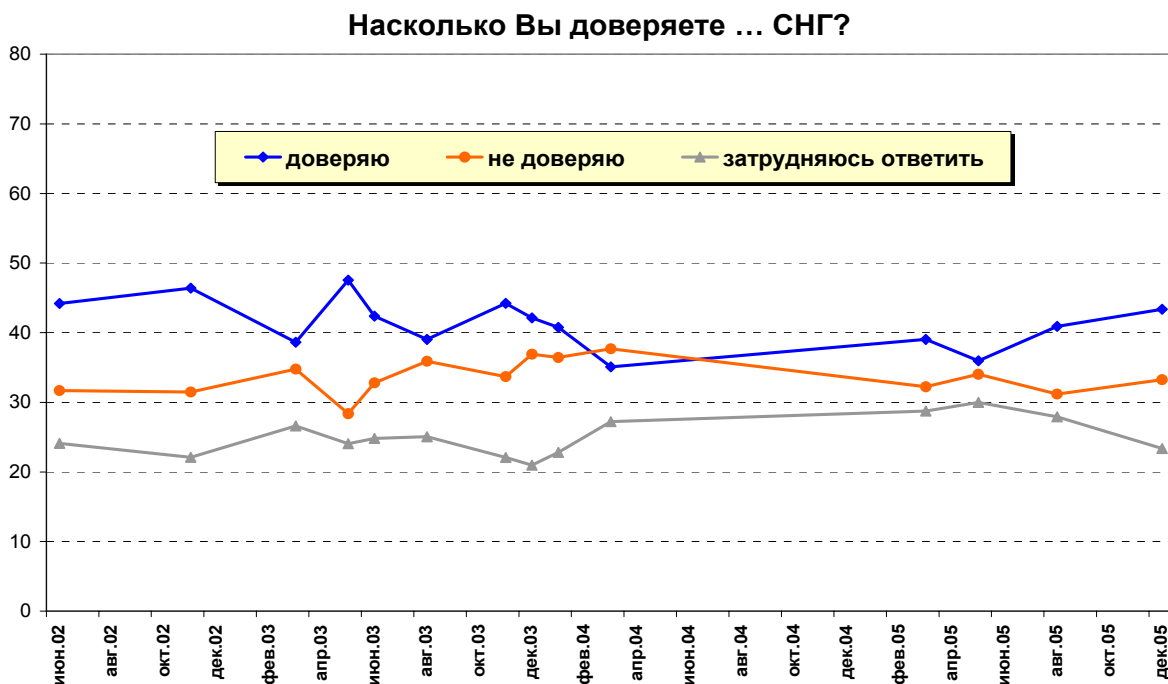
Таблица 2. Белорусы и россияне о формах межгосударственной интеграции РБ и РФ.

Каким бы Вы сами хотели видеть российско-белорусский Союз?/Какой вариант объединения Вы предпочтете?	Беларусь (НОВАК, дек. 2005)	Россия (ВЦИОМ, окт. 2005)
Объединение двух государств	58,8	50,6
Вхождение Беларуси в состав России	3,0	13,4
Объединение не нужно	19,7	23,2
Затрудняюсь ответить	17,7	12,7

## 2. Отношение населения РБ к СНГ и ЕЭП

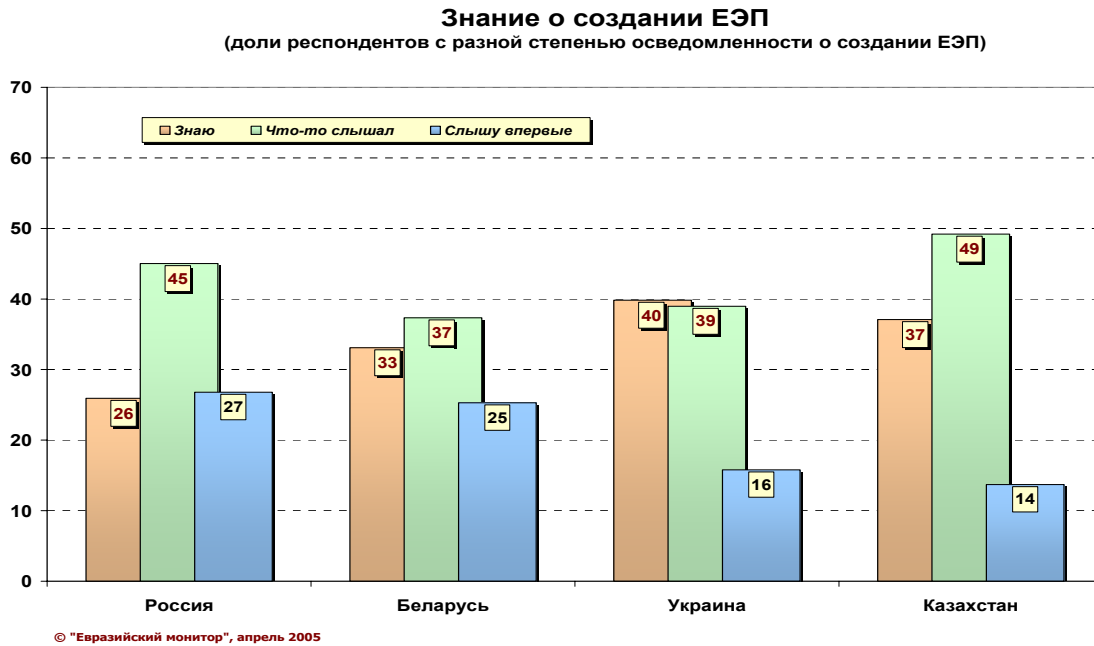
Динамика общественного мнения граждан Беларуси о доверии Содружеству независимых государств является незначительной. Более трети населения РБ доверяют СНГ, примерно треть – не доверяет данной организации, более 20% респондентов затруднились ответить. За четыре последних года наблюдений значительных изменений данных показателей не произошло (см. диаграмму 4).

Диаграмма 4. Уровень доверия населения Содружеству независимых государств (НОВАК)



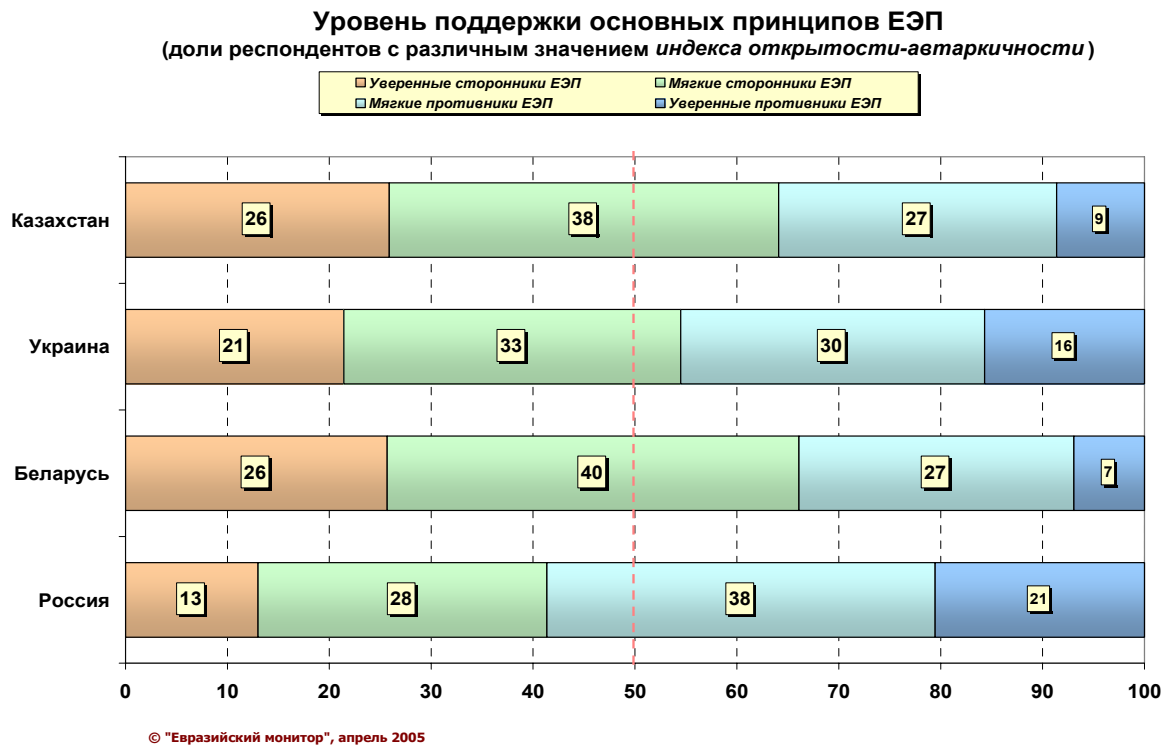
Исследование, проведенное группой компаний НОВАК в рамках проекта «Евразийский монитор», показывает, что в апреле 2005 года (через два года после подписания Россией, Украиной, Беларуссией и Казахстаном договора о создании Единого экономического пространства) информированность населения РБ об этом событии можно считать достаточно высокой (70% белорусов «знают» или «что-то слышали» об этом событии). Для сравнения, в той или иной степени информированы о создании ЕЭП 71% россиян, 79% украинцев и 86% казахов (диаграмма 5).

Диаграмма 5. Уровень информированности населения о создании ЕЭП (НОВАК, апр. 2005 г.)



Для определения уровня поддержки идеи ЕЭП среди граждан стран-членов союза был рассчитан *индекс открытости-автаркичности*. Доля сторонников основных принципов ЕЭП в Беларуси составляет 66% (34% населения РБ – противники ЕЭП). Для сравнения: меньше всего сторонников принципов ЕЭП в России и Украине (41% и 54%, соответственно) (см. диаграмму 6).

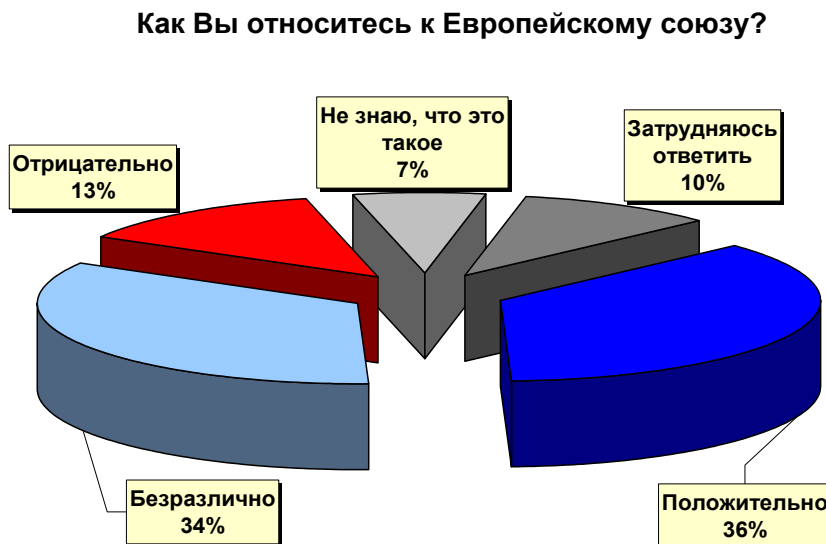
Диаграмма 6. Уровень поддержки населением основных принципов ЕЭП (НОВАК, апр. 2005 г.)



### 3. Отношение граждан РБ к Европейскому Союзу

По данным НИСЭПИ (опрос проводился в декабре 2005 г.) отношение граждан Беларуси к Европейскому союзу можно охарактеризовать как «неотрицательное». О положительном и нейтральном отношении заявили 70% участников опроса (36% опрошенных респондентов положительно относятся к ЕС, 34% - безразлично). Негативно относятся к ЕС всего 13% граждан РБ. Не знают, что такое ЕС, и затрудняются с ответом 7% и 10% респондентов, соответственно (см. диаграмму 7).

Диаграмма 7. Отношение населения к ЕС (НИСЭПИ, дек. 2005 г.)



В своем отношении к Европейскому союзу белорусское население весьма сходно с россиянами. Доля граждан негативно настроенных по отношению к Европейскому союзу в обеих странах не превышает 20% (см. таблицу 3).

Таблица 3. Распределение ответов респондентов на вопрос об отношении к Европейскому союзу

Как Вы относитесь к Европейскому союзу (ЕС)	Беларусь (НИСЭПИ, декабрь 2005)	Россия (Левада-центр, декабрь 2005)
Положительно / Хорошо	36,4	68,3
Безразлично	33,9	-
Отрицательно / Плохо	12,9	17,0
Не знаю, что это такое, затрудняюсь ответить / Затрудняюсь ответить	16,8	14,7

В отношении к сближению РБ и ЕС мнение населения страны весьма дифференцировано. По данным Лаборатории «НОВАК» (дек. 2005 г.), 41% граждан Беларуси считают, что необходимо активизировать процесс сближения РБ с Европейским союзом. В то же время более трети (36%) опрошенных респондентов высказались против усиления процессов интеграции с ЕС, 20% - затруднились с ответом.

Вопрос о гипотетическом референдуме по поводу вступления РБ в ЕС еще больше расколол белорусов. Доли сторонников и противников вступления Беларуси в Европейский союз примерно равны и составляют около трети от опрошенных респондентов. Около трети белорусов заявили, что не стали бы голосовать на референдуме о вступлении РБ в ЕС или затруднились ответить на данный вопрос (см. табл. 4). Важно отметить при этом, что опросы фиксируют динамику отношения населения к вступлению Беларуси в ЕС: за прошедший год доля сторонников этого процесса снизилась, а доля противников, напротив, несколько выросла.

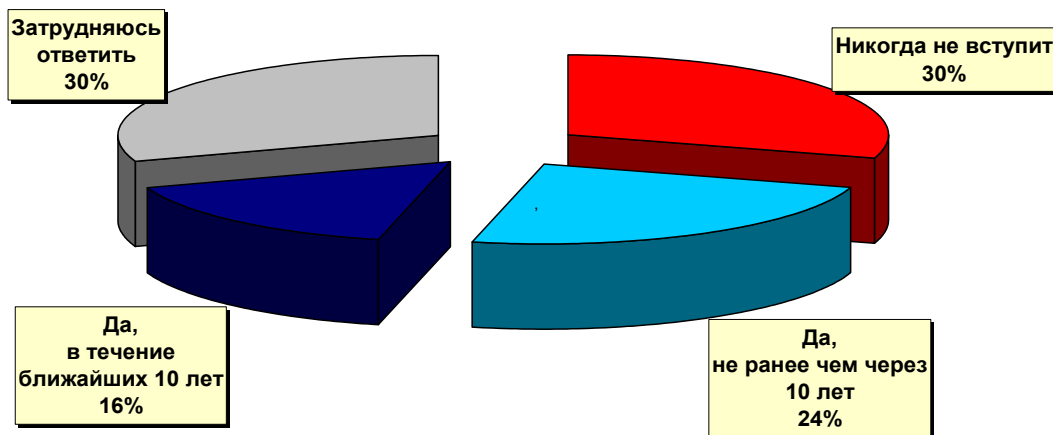
**Таблица 4. Отношение населения РБ к вступлению Беларуси в ЕС (НОВАК)**

	январь.05	февраль.05	март.05	май.05	сентябрь.05	декабрь.05
<b>КАК ВЫ ДУМАЕТЕ, СЛЕДУЕТ ЛИ БЕЛАРУСИ АКТИВИЗИРОВАТЬ ПРОЦЕСС СБЛИЖЕНИЯ (ИНТЕГРАЦИИ) С ЕС?</b>						
Да, думаю что следует	47,2	41,2	45,5	46,1	38,8	41,4
Нет, думаю что не следует	21,5	28,3	26,9	27,7	35,2	35,6
Затрудняюсь ответить	28,2	27,2	21,7	22,5	22,0	20,1
Отказ от ответа	3,0	3,3	5,9	3,6	4,0	2,9
<b>ЕСЛИ БЫ СЕГОДНЯ ПРОХОДИЛ РЕФЕРЕНДУМ О ВСТУПЛЕНИИ БЕЛАРУСИ В ЕС, ВЫ ЛИЧНО ПРОГОЛОСОВАЛИ БЫ "ЗА" ИЛИ "ПРОТИВ"?</b>						
За	42,1	34,3	39,5	37,5	33,0	33,4
Против	20,6	25,3	23,2	26,5	32,1	32,6
Не стал бы голосовать вообще	6,5	8,9	8,6	8,9	10,9	14,9
Затрудняюсь ответить	28,6	29,9	23,6	24,0	21,7	17,3
Нет ответа	2,2	1,6	5,1	3,1	2,3	1,8

Нет единого мнения у граждан РБ и о перспективах интеграции Беларуси с Европейским союзом. По данным НИСЭПИ, 40% опрошенных белорусов считают, что Беларусь когда-нибудь вступит в ЕС, при этом лишь 16% граждан заявили, что это произойдет «в течение ближайших 10 лет», 24% - «не ранее чем через 10 лет». Почти треть респондентов заявили, что РБ «никогда не вступит» в Евросоюз, 30% опрошенных затруднились ответить (диаграмма 8).

Диаграмма 8. Мнение населения о перспективах вступления РБ в ЕС (НИСЭПИ, дек. 2005 г.)

Как Вы считаете, вступит ли когда-нибудь Беларусь в Евросоюз?



В этой связи интересны ответы, полученные на вопрос: «А где, на Ваш взгляд, лучше живется населению – в Беларуси или в странах ЕС?» (НИСЭПИ, дек. 2005 г.). Большинство белорусов (51%) считает, что лучше живется населению в странах ЕС (лишь 27% заявили обратное – лучше живется в Беларуси). Более того, 63% белорусов хотели бы жить так, как живет население в странах ЕС. Однако это не является фактором, который подталкивает белорусов высказываться более активно за интеграцию с ЕС.

Наличие раскола общественного мнения по линии «за или против» интеграции с Европейским союзом можно объяснить тем, что граждане Беларуси осознают не только плюсы, но и минусы, которые несет с собой вступление в Европейский союз. Так, отвечая на вопрос о последствиях для РБ вступления в Евросоюз, белорусы наравне с позитивными последствиями (*расширение возможностей путешествовать по странам ЕС, работать и учиться там (38%); повышение жизненного уровня белорусских граждан (30%)* и др.) отмечали и негативные стороны членства РБ в Евросоюзе (*усиление конкуренции со стороны европейских товаров (30%); рост безработицы в Беларуси (25%)* и пр.) (см. диаграмму 9).

Диаграмма 9. Представления населения о последствиях вступления РБ в ЕС (НИСЭПИ, дек. 2005 г.)



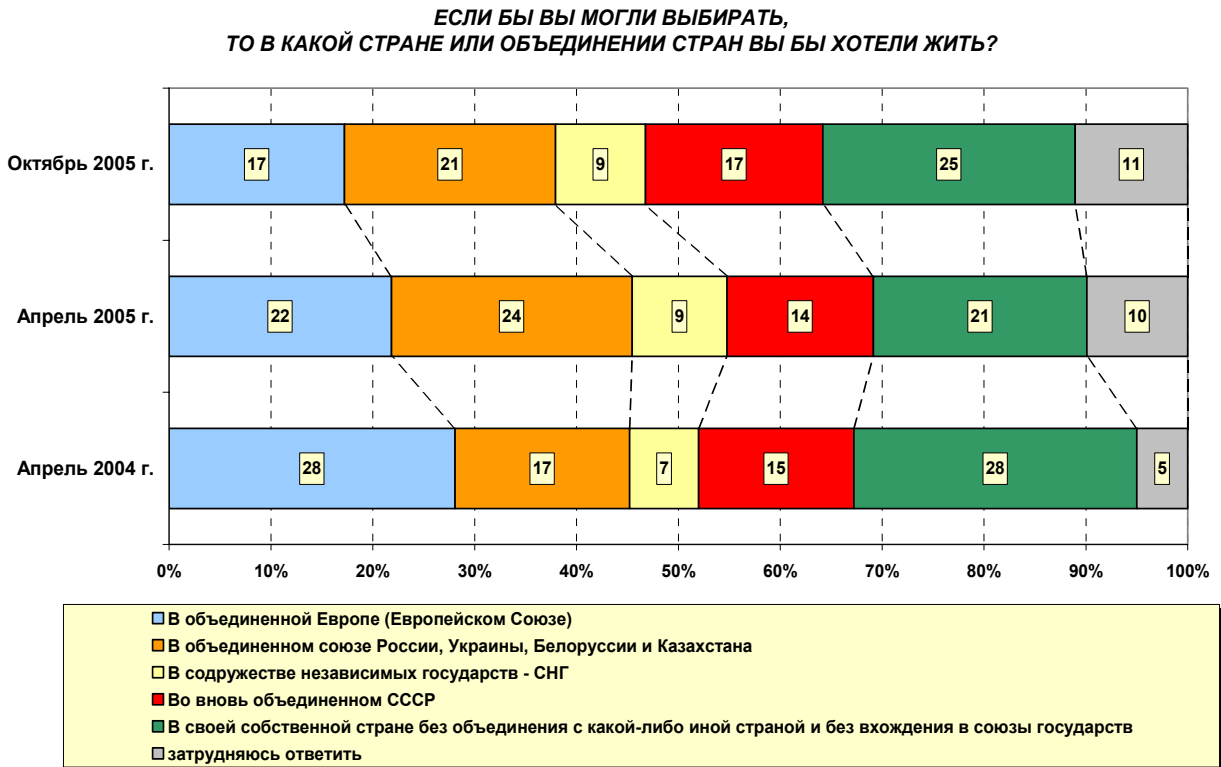
#### 4. Интеграционные ориентиры населения РБ: в ЕС или в ЕЭП?

Согласно данным общенациональных зондажей, интеграционные ориентиры белорусского населения отнюдь не однородны, и можно говорить о разнополярной направленности предпочтений населения относительно укрепления межгосударственных связей – с Россией, странами ЕЭП или с Западом.

Склонность к определенному изоляционизму проявляет около четверти населения Республики Беларусь: по данным компании НОВАК (опрос в рамках проекта «Евразийский монитор») именно столько респондентов утверждают, что они *«хотели бы жить в своей собственной стране без объединения с какой-либо иной страной и без вхождения в союзы государств»*. Примерно две трети белорусов проявляют позитивное отношение к вхождению РБ в межгосударственные объединения. При этом наиболее предпочтительным из предложенных вариантов для граждан страны является «союз четырех», наименее – СНГ. Примерно равные доли населения выразили в октябре 2005 г. стремление жить в объединенной Европе (ЕС) и вновь объединенном СССР (по 17%). Важной тенденцией является снижение уровня интеграционной ориентации жителей РБ на ЕС: полтора года назад (в апреле 2004 г.) число респондентов, позитивно относящихся к вхождению в ЕС, было заметно выше (28%).

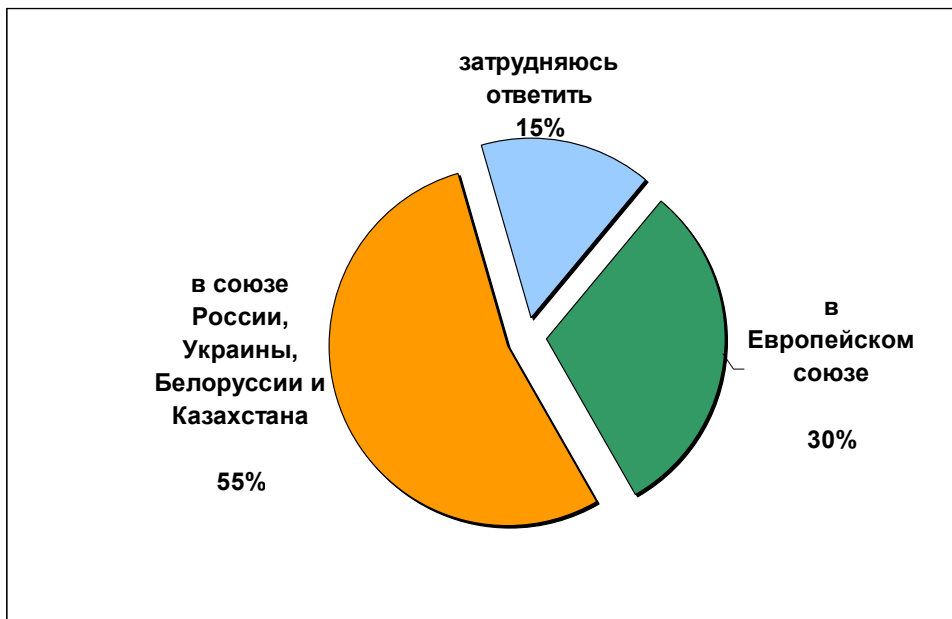


Диаграмма 10. Предпочтительные направления интеграции? («Евразийский монитор», НОВАК)



Таким образом, прозападная ориентация в общественном сознании населения РБ пока занимает отнюдь не лидирующие позиции. Это подтверждается и распределением ответов на вопрос, предполагающий дихотомический выбор: «В каком союзе государств было бы лучше жить народу РБ – в Европейском Союзе или в Союзе России, Украины, Беларуси и Казахстана?» (диаграмма 11).

Диаграмма 11. В каком союзе государств было бы лучше жить народу РБ? (НОВАК, сент. 2004 г.)

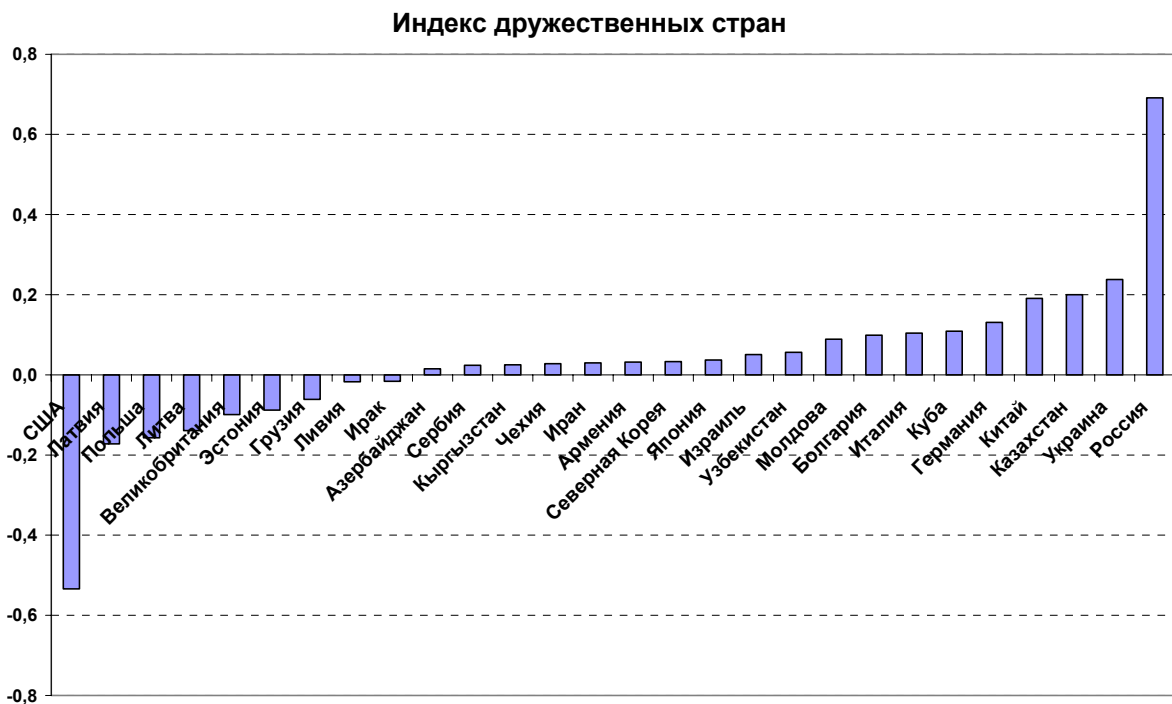


Однако следует иметь в виду, что предпочтения граждан относительно вхождения в разные межгосударственные союзы довольно дифференцированы в соответствии с их возрастом и уровнем образования. Вполне естественно, что старшее поколение (особенно лица пенсионного возраста) в большей степени позитивно относится к возрождению СССР, а также чаще выражает готовность жить в объединенном союзе России, Беларуси, Украины и Казахстана. Вступление в ЕС импонирует, в первую очередь, молодежи (до 35 лет), а также граждан с высшим образованием. Это означает, что со сменой поколений характер интеграционной ориентированности белорусского населения может меняться в сторону именно прозападной направленности.

## 5. Представления о дружественных и недружественных странах

Анализ результатов опроса, проведенного в сентябре 2005 года исследовательским центром НИСЭПИ, позволяет увидеть некоторый срез внешнеполитических настроений и ориентаций жителей РБ. Респондентам был задан вопрос: «Назовите пять стран, которые, по Вашему мнению, наиболее дружественно относятся к Беларуси, и пять стран, которые относятся к Беларуси наиболее недружественно?». На основе данных о распределении ответов на данный вопрос был рассчитан «индекс дружественности»<sup>17</sup> разных стран по отношению к РБ (см. диаграмму 12).

Диаграмма 12. Индекс дружественности стран (НИСЭПИ, сент. 2005 г.)



Среди стран, наиболее дружественно, по мнению белорусов, относящихся к Республике Беларусь, первое место со значительным отрывом занимает Россия (подавляющее большинство – 71% респондентов назвали РФ в числе друзей Беларуси).

<sup>17</sup> Индекс рассчитывался следующим образом: разница процентов отметивших данную страну, как дружественную и как недружественную, делилась на 100.

Далее следуют государства-союзники по ЕЭП с довольно высокими показателями индекса дружелюбности (Украина, Казахстан), к ним примыкают Китай и Германия.

Наименее дружелюбными в отношении их государства гражданам РБ представляются, прежде всего, США, а также Латвия, Польша и Литва.

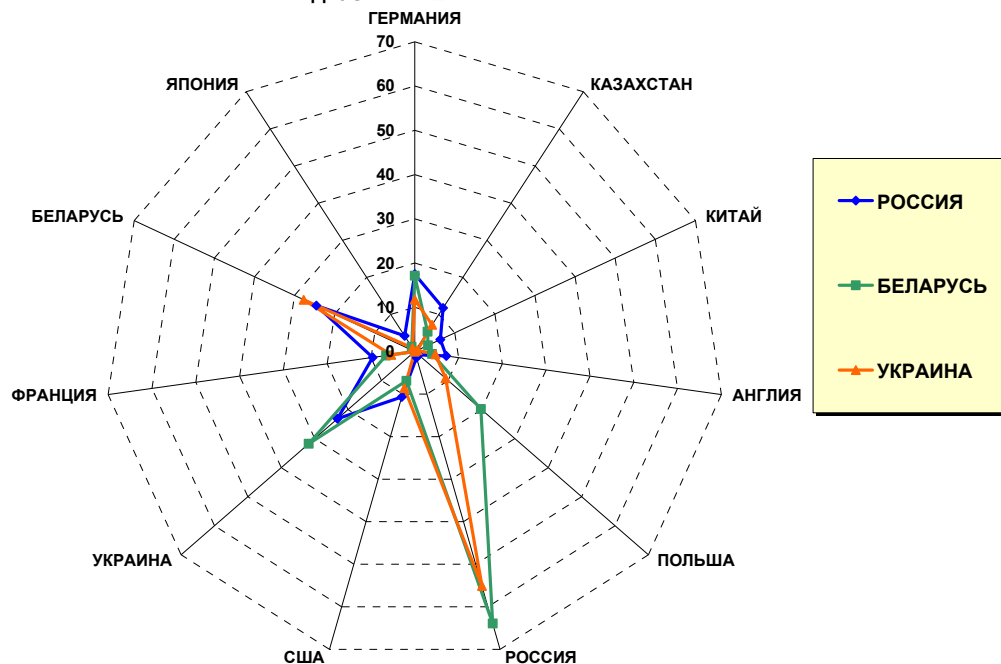
Что касается стран, которых белорусы хотели бы видеть в числе союзников и друзей своего государства, то по данным исследования, проведенного компанией НОВАК в рамках проекта «Евразийский монитор», первое место также занимает Россия (так считают 64% опрошенных респондентов) (см. диаграмму 13).

Далее (по убывающей) высокие позиции по данному показателю занимают Украина (32%), Польша (20%), Германия (17%).

Для сравнения: Россия является потенциальным союзником, другом и для большинства украинцев (55% граждан Украины хотели бы видеть Россию в качестве союзника). 25% россиян потенциальным союзником считают Белоруссию, 23% - Украину, 17% - Германию.

**Диаграмма 13. Представления населения о странах – союзниках (НОВАК, окт. 2005 г.)**

КАКИЕ ИЗ СТРАН МИРА ВЫ ПРЕЖДЕ ВСЕГО ХОТЕЛИ БЫ ВИДЕТЬ В ЧИСЛЕ СОЮЗНИКОВ И ДРУЗЕЙ ВАШЕЙ СТРАНЫ?



## 6. Внешнеполитические ориентации населения РБ как фактор электоральных настроений

В ряду факторов, в той или иной мере способных оказать влияние на электоральные настроения и поведение граждан - социально-экономическая и политическая ситуация в стране, уровень материального обеспечения населения и его социальное самочувствие и т.п. – такой фактор, как внешнеполитические ориентации электората, на первый взгляд, может показаться малосущественным.

Тем не менее, события последнего времени в Украине и Грузии продемонстрировали, что электоральная карта внешнеполитических ориентаций (в первую очередь, «на Запад» или «на Россию») была разыграна в полной мере. Понятно, что внутривнутриполитическая ситуация в Республике Беларусь серьезно отличается от

украинской или грузинской. Вместе с тем в контексте предстоящих выборов Президента РБ представляется все-таки важным проанализировать значимость фактора внешнеполитических ориентаций населения и его влияние на электоральные предпочтения белорусов.

Прежде всего, заметим, что отношение к самому важному внешнеполитическому вопросу Беларуси - объединению РБ и РФ - в обществе весьма дифференцировано. В электорате действующего Президента РБ доля сторонников интеграции заметно выше, чем в целом по выборке. Граждане, заявляющие о намерении голосовать на ближайших выборах за других политиков, напротив, чаще выступают против объединения с Россией (табл. 5).

**Таблица 5. Если бы сегодня проходил референдум об объединении Беларуси и России в единое государство, Вы лично проголосовали бы «за» или «против»? (НОВАК, декабрь 2005 г.)**

	Электораты			Все респонденты
	Лукашенко	Другие политики	З/о, н/о	
За	<b>67,0</b>	18,9	37,6	52,5
Против	18,3	<b>73,8</b>	29,5	26,6
Не стал бы голосовать	5,2	2,5	12,7	7,7
З/о, н/о	9,5	4,8	20,2	13,1

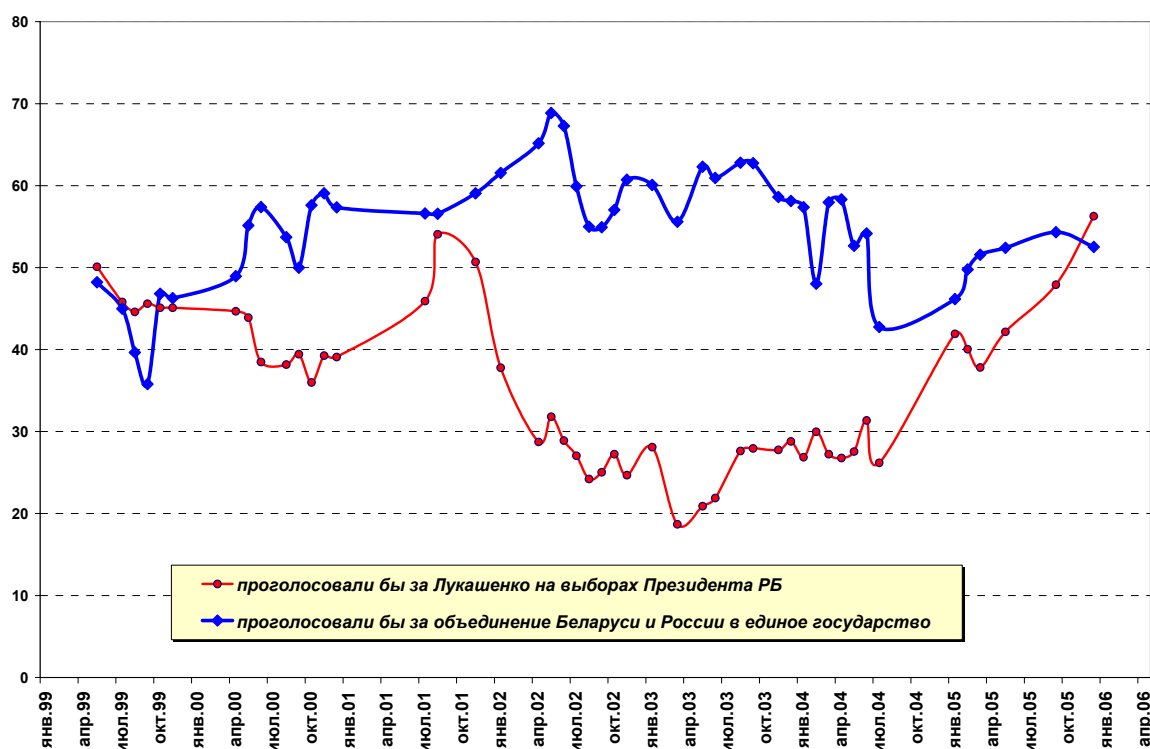
Прослеживается также и связь между интеграционными ориентациями граждан и их оценкой деятельности нынешнего президента РБ (табл. 6). Респонденты, позитивно оценивающие деятельность А.Лукашенко, заметно чаще выражают стремление жить в объединенном СССР или объединенном «союзе четырех», чем те, кто не одобряет работу президента. Противники А.Лукашенко, напротив, в большей степени ориентированы на Евросоюз.

**Таблица 6. В какой стране или объединении стран Вы хотели бы жить? (НОВАК, декабрь 2005 г.)**

	Оценка деятельности Президента РБ		
	Одобрят	Не одобряют	З/О
В объединенной Европе (Европейском Союзе)	9,3	<b>36,9</b>	24,9
В объединенном союзе России, Украины, Белоруссии и Казахстана	<b>23,6</b>	12,8	18,7
В содружестве независимых государств - СНГ	9,3	8,9	7,3
Во вновь объединенном СССР	<b>22,5</b>	8,9	8,3
В своей собственной стране без объединения с какой-либо иной страной и без вхождения в союзы государств	27,0	23,2	18,7
затрудняюсь ответить	8,4	9,4	22,3

Любопытно, что в период наблюдений с мая 1999 г. по май 2002 г. показатели президентского рейтинга А.Лукашенко отрицательно коррелировали с долей респондентов, готовых проголосовать за объединение Беларуси и России в единой государство (чем выше рейтинг лидера РБ, тем ниже уровень поддержки объединения РБ и РФ, и наоборот) (см. диаграмму 3).

Диаграмма 3. (НОВАК)



В эти годы создавалось такое впечатление, что «социалистический» Лукашенко получал дополнительную поддержку от тех, кто недолюбливал «либеральную» Россию. В последние три с половиной года значимой корреляции между этими двумя показателями нет. Т.е. рост/снижение поддержки нынешнего Президента РБ не согласовывается с соответствующим ростом/снижением сторонников объединения с Россией. На наш взгляд, это свидетельствует о том, что, во-первых, отношение к Лукашенко очень слабо связано с его интеграционной политикой, довольно неопределенной даже для самих белорусов, во-вторых, что позитивное отношение к Союзу с РФ обеспечивается совершенно разными (подчас противоречащими друг другу) мотивами. Иными словами, за Союз РБ-РФ могут выступать и голосующие за АГЛ коммунисты, готовые на Союз с уже «нелиберальной» для них Россией, и «либералы», для которых Россия, как раз наоборот, видится последней надеждой остановить социалистический ренессанс нынешнего Президента РБ.

В этой ситуации прогнозировать влияние на электоральные настроения граждан РБ изменяющегося отношения к России крайне затруднительно.